

***Phytophthora erythroseptica* Pethybr.**

Podredumbre rosa

PATATA

Solanum tuberosum L.**Distribución en España**

Presente, no hay detalles de su distribución.

Cultivos afectados

Patata principalmente; también ha sido citada en espárrago, cineraria, tomate, guisante, frambuesa, tulipán, caña de azúcar, trébol y cala.

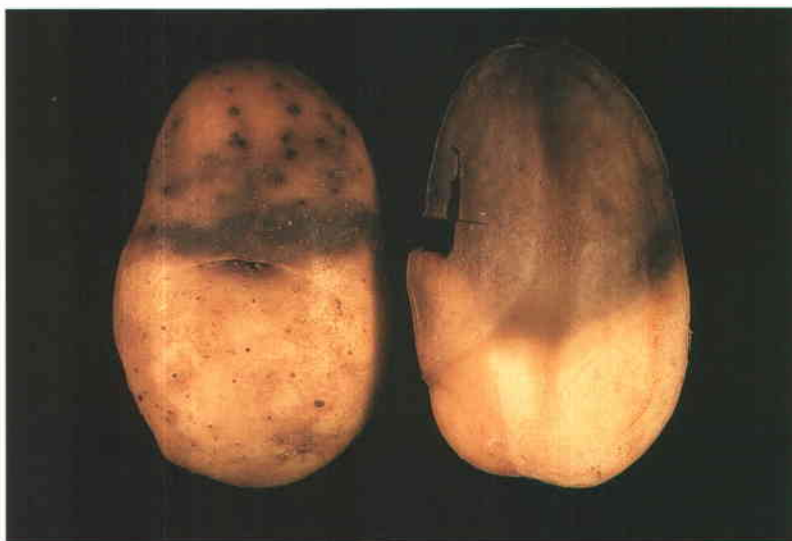
Sintomatología

En el cultivo las plantas amarillean y se marchitan pudiendo aparecer lesiones en la base del tallo. Las raíces, estolones y tejidos del tallo pueden verse afectados tomando una coloración marrón o negro que se puede confundir con pie negro producido por *Erwinia carotovora*.

Los tubérculos se infectan a través de estolones enfermos, yemas o lenticelas y manifiestan podredumbre uniforme, la zona de avance aparece delimitada por una línea oscura visible a través de la piel, las lenticelas toman color marrón oscuro o negro. Si cortamos un tubérculo afectado los tejidos internos son de color crema y de textura esponjosa, al exponerlo al aire cambia progresivamente de color a rosáceo o salmón (20-30 minutos) y más tarde se ennegrecen.

Análisis de la muestra

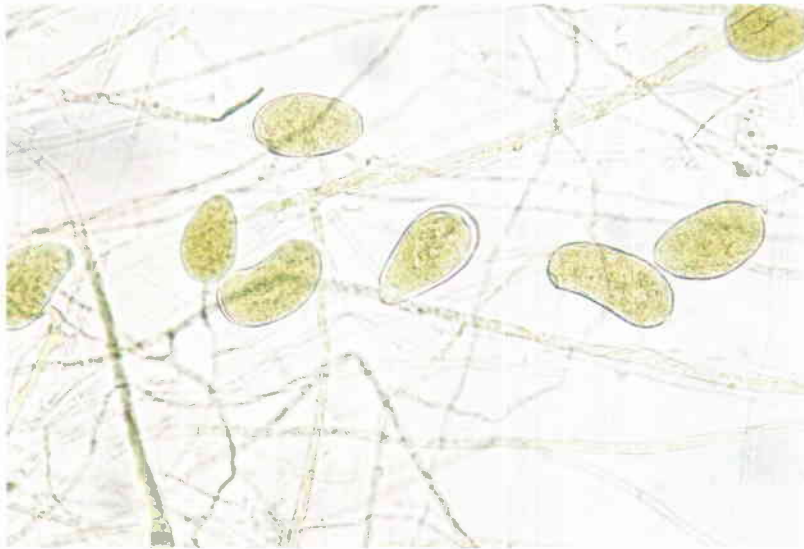
Los tubérculos o tallos infectados se lavan y las porciones límites de las lesiones se siembran en medio selectivo. El análisis de suelo se realizará mediante trampas vegetales, pétalos inmaduros de clavel.



Síntomas en tubérculos.



Cortes de tubérculos afectados.



Esporangios típicos.

(Ver ficha de diagnóstico n.º 61: «*Phytophthora palmivora*»).

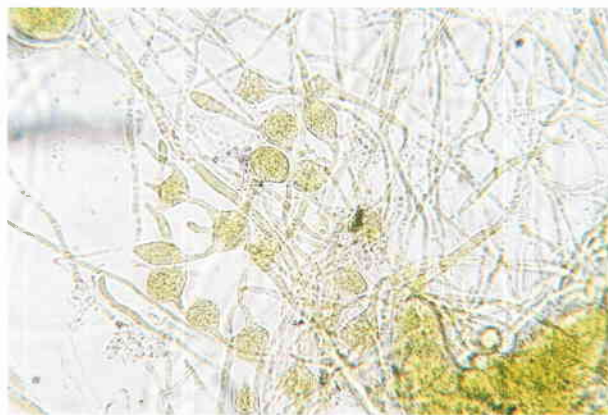
Identificación

Se encuentra incluida en el Grupo VI de las claves de Stamps *et al.* (1990).

Los esporangios son no papilados presentando algunos una típica constricción hacia el centro que le da aspecto deforme.

En medio líquido, se pueden observar hinchamientos hifales redondeados o angulares.

La especie es homotállica produciendo numerosos órganos sexuales en medio de cultivo. El anteridio es anfigino.



Hinchamientos hifales.



Órganos sexuales. Anteridio anfigino.

Bibliografía

HOOKE, W. J., 1986: Compendium of potato diseases. APS Press: pp. 39-40.

STAMPS, D. J., 1978: *Phytophthora erythroseptica*. CMI Descriptions of Pathogenic Fungi and Bacteria, N.º 593.

STAMPS, D. J.; WATERHOUSE, G. M.; NEWHOOK, F. J. y HALL, G. S., 1990: Revised tabular key to the species of *Phytophthora*. Mycological Papers, N.º 162. CAB.

GRUPO DE TRABAJO DE LABORATORIOS DE DIAGNÓSTICO

Laboratorio Sanidad Vegetal de Sevilla

Páez, J. I.; Montes, F.; Ruiz, A.; Vega, J. M. y Duhart, M. E.