

Aceria oleae Nalepa *Oxycenus maxwelli* Keifer

OLIVO

Acariosis o sarna del olivo

Olea europea L.

Sinonimia

(Actimedita: Eriophidae).
Eriophyes oleae Nal., *Phytoptus oleae*.

Distribución en España

Presente, ampliamente distribuida.

Cultivos afectados

Olivo.

Sintomatología

Atacan con preferencia a los olivos jóvenes, siendo importante sus ataques en viveros.

Los daños en yemas y brotes jóvenes se manifiesta con márgenes irregularmente lobulados, hinchazones con el color distinto del verde normal y curvatura de las hojas, también produce aborto de yemas. Cuando hay infestaciones importantes se pueden llegar a secar las hojas.

El ataque a las inflorescencias y frutos puede provocar abortos florales y deformaciones en los frutos.

Los olivos tanto jóvenes como de mayor edad pueden sufrir retraso en su crecimiento al ocasionar los eriófidos daños a la nueva vegetación.



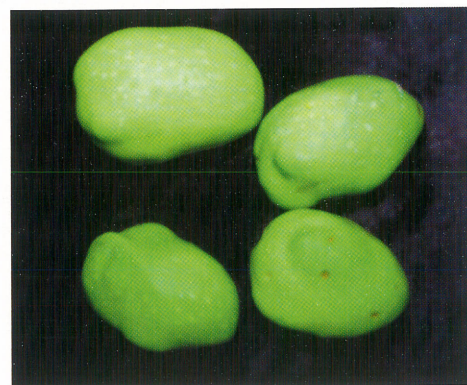
Deformación de hojas y colonia de eriófidos.



Coloración irregular en el haz.



Abultamientos en el envés.



Daños en frutos.

Análisis de la muestra

Observación bajo lupa de las colonias y recogida de individuos de las hojas, yemas y ramilletes florales principalmente en primavera-verano que es el periodo de máxima actividad.

La identificación microscópica requiere clarificado en ácido láctico al 70% a 70°C durante varias horas y posterior montaje.

Identificación

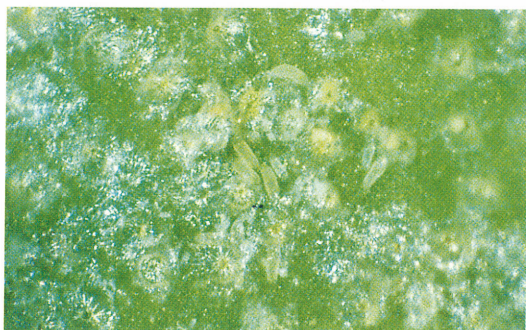
Los adultos de *A. oleae* tienen cuerpo vermiforme de color amarillo pálido de 0,1-0,2 mm de longitud con 2 pares de patas delanteras que acaban en un empodio plumoso con 4 pares de dientes, no existiendo uñas verdaderas.

Abdomen con cerca de 60 anillos abdominales recubiertos de microtubérculos subcirculares. Placa dorsal con 1 línea central, 2 líneas laterales y una línea curvada que sale del centro del tubérculo dorsal, estas líneas sólo aparecen en la mitad posterior del escudo.

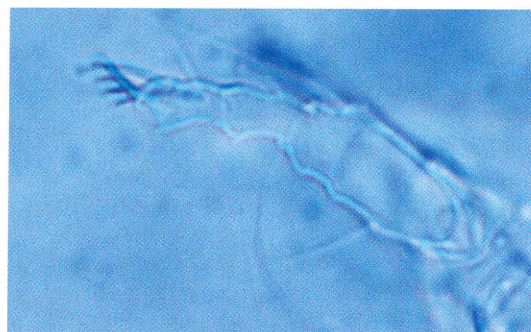
Placa genital con 12 líneas longitudinales irregulares y 2 líneas transversales de gránulos de un lado a otro.

O. maxwelli es de color anaranjado, de menor tamaño y más triangular que *A. oleae*, además en lugar de anillos abdominales con microtubérculos tiene placas o tergitos, estos forman una cresta longitudinal en la línea media del abdomen y de forma alterna tienen lóbulos redondeados laterales sobresalientes.

La placa genital de *O. maxwelli* tiene de 18-20 líneas longitudinales en lugar de las 12 que tiene *A. oleae* y las líneas de la placa dorsal también son diferentes, *O. maxwelli* tiene una línea central oscura y líneas laterales completas.



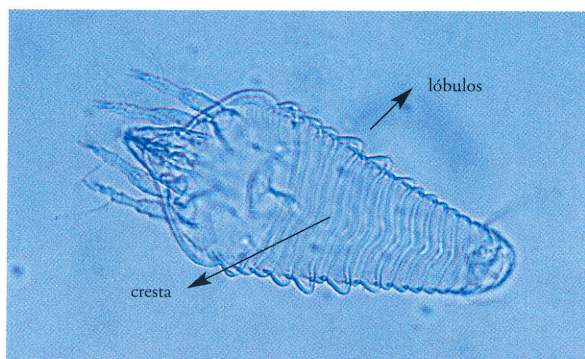
Colonia de eriófidos.



Detalle de empodio plumoso con 4 pares de dientes.



Aceria oleae.



Oxyenemus maxwellii.

Bibliografía

- ALVARADO, M.; CIVANTOS, M. y DURÁN, J.M., 1997: Plagas. En: El cultivo del olivo. (Barranco, D., Fernández-Escobar, D. y Rallo, L.). Ed. Mundi-Prensa, Coedición Junta de Andalucía. 442-443.
- DE ANDRÉS, F., 1991: Enfermedades y plagas del olivo. Riquelme y Vargas Ediciones, S.L. 415-417
- JEPPSON, L.R.; KEIFER, H.H. y BAKER, E.W., 1975: Mites injurious to economic plants. University of California Press. 436-439.
- VIÑUELA, E. y JACAS, J., 1998: Ácaros. En: Entomología agroforestal. De Liñan, C. Ed Agrotécnica S.L. 1.208-1.214.

GRUPO DE TRABAJO DE LABORATORIOS DE DIAGNÓSTICO. 2006

**Laboratorio de Diagnóstico del Servicio de Sanidad Vegetal de Extremadura
Colino Nevado, M.I.; Santiago Merino, R. y Arriba Fernández, M.C.**