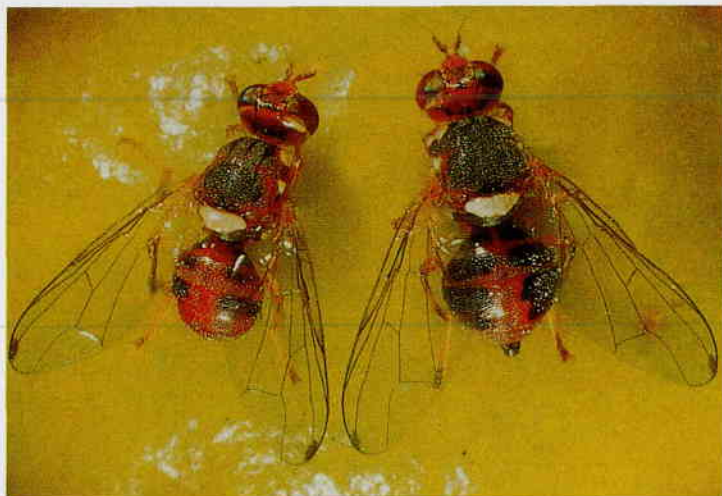


***Bactrocera oleae* (Gmelin)**

Mosca del olivo

OLIVO

*Olea europea* L.

Insectos adultos: macho y hembra.

**Sinonimia**

(Diptera: Tephritidae). *Musca oleae* Gmelin, *Doculus oleae* (Gmelin), *Dacus oleae* (Gmelin) y *Dacus oleae* Rossi.

**Distribución en España**

Presente. Ampliamente distribuida en las zonas olivereras, incluyendo Canarias.

**Cultivos afectados**

Especie monófaga, ataca únicamente a los frutos del olivo (*Olea europea* L.), tanto cultivado como silvestre.

**Sintomatología**

La hembra, al realizar la puesta, produce una pequeña herida en la aceituna con su ovipositor. Se aprecia una minúscula mancha marrón sobre la epidermis de la aceituna. Dentro se localiza la larva alimentándose del mesocarpio en donde produce una galería que va aumentando de tamaño según crece. Puede pupar dentro o fuera de la aceituna, y ocasiona un orificio de salida fácilmente detectable en campo.

**Análisis de la muestra**

Se recogerán muestras de aceitunas con los síntomas descritos, llevándose al laboratorio donde con la ayuda de un bisturí se abrirá la aceituna y se confirmará la presencia de la mosca.

**Identificación**

El adulto mide 4-5 mm de longitud, teniendo una envergadura de 10-12 mm. Coloración general del cuerpo pardo rojizo con manchas oscuras. Ojos grandes con reflejos verde azulados, Tórax negruzco rojizo en la parte superior, con tres líneas longitudinales, escudete color blanco marfil. Alas alargadas, transparentes con una pequeña mancha oscura en el extremo. Balancines amarillo claro, casi blanco. Patas amarillentas, con los tarsos y el ápice de las tibias más oscuros. Abdomen color pardo rojizo con manchas laterales negras y 5 segmentos visibles. La hembra con ovipositor. Pupa elíptica, alargada, de 4-5 mm de longitud por la mitad de anchura. Coloración pardo rojizo. Larva ápoda acéfala, coloración blanca y forma cilíndrica cónica. Mide 6-8 mm de longitud por 1,3-1,4 mm de anchura máxima. Pasa por tres estadios larvarios.



Huevos de color blanco lechoso.

Huevo de color blanco lechoso, liso en superficie mide 0,7-0,8 por 0,18-0,20 mm. Puesta media por hembra de hasta 250 huevos.

Esta especie presenta de junio a noviembre 3-4 generaciones, según las condiciones de humedad y temperatura de cada zona. La mayor parte de la población pasa el invierno en forma de pupa enterrada en los primeros cm de suelo.

Los adultos son buenos voladores, se alimentan de sustancias azucaradas e incluso de las gotitas que exudan los frutos de la aceituna. Ponen normalmente un único huevo por fruto.



Larva ápoda, coloración blanca.

### **Bibliografía**

WHITE, I. M. y ELSON-HARRIS, M. M., 1992: Fruit flies of economic significance: Their Identification and bionomics. CAB Intern. & ACIAR Ed.

RUIZ, A., 1948: Fauna entomológica del olivo en España. Estudio sistemático-biológico de las especies de mayor importancia económica. Instituto Español de Entomología, C.S.I.C.



Pupa elíptica.

### **GRUPO DE TRABAJO DE LABORATORIOS DE DIAGNÓSTICO**

**Servicio de Producción y Sanidad Vegetal  
Consejería de Economía y Empleo. Comunidad de Madrid.  
López Goicoechea, E.; Arranz, D. y Márquez, M.**

**Unidad de Protección de Cultivos, E.T.S.I. Agrónomos de Madrid.  
Del Estal, P. y Viñuela, E.**