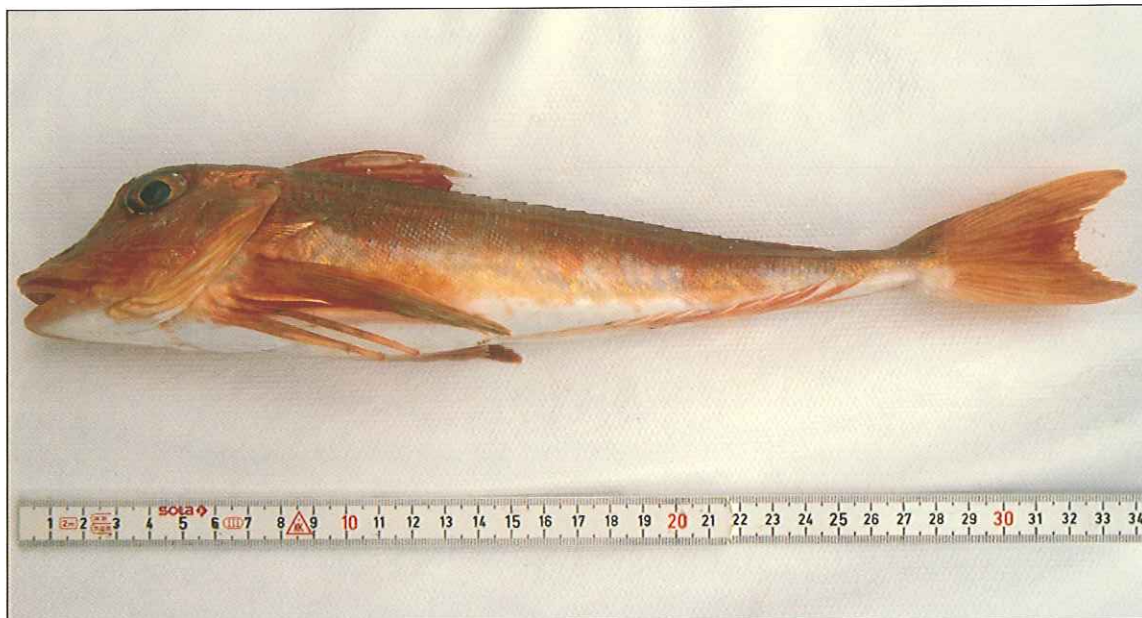
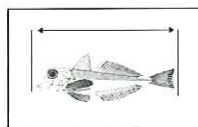


ARETE GUR

Chelidonichthys cuculus (Linnaeus, 1758)



Nombres **FAO**: **es** arete, cuco
fr grondin rouge
en red gurnard



Talla (cm)	Caladeros			Talla de Maduración Sexual (cm)	
	CANT Y W	MED	CAN	M	H
mínima	-	-	-	25	
comercial	-	-	-		

LONGITUD MÁXIMA: 50 cm

Caracteres más significativos

Cuerpo alargado y en forma de cono, de manera que se va estrechando desde la cabeza hasta la cola. El hocico es marcadamente inclinado y largo. La mayoría de ejemplares miden entre 30 y 40 cm.

Se caracteriza porque la línea lateral presenta escudetes muy desarrollados verticalmente que ocupan prácticamente todo el dorso del pez.

La cabeza es angulosa y grande. Tiene el contorno triangular y se encuentra acorazada por numerosas placas óseas y espinas. Carece de surco occipital. Los ojos son muy grandes, al igual que la boca, que se sitúa en posición subínfera.

Posee dos aletas dorsales, separadas por una pequeña distancia; la primera está constituida por 9-10 espinas, mientras que la segunda dorsal está compuesta

únicamente por radios blandos. Las aletas pectorales tienen forma de abanico y son más bien cortas, apenas alcanzando el inicio de la aleta anal; los 3 radios inferiores son independientes y móviles como en el resto de la familia. La aleta anal está también constituida únicamente por radios blandos, entre 16 y 18; se sitúa opuesta a la segunda dorsal y tiene una longitud similar a ella. Aleta caudal truncada.

Especies con caracteres semejantes

Chelidonichthys lastoviza (rubio)

Chelidonichthys lucerna (bejel)

Chelidonichthys obscurus
(arete aletón)

Trigla lyra (garneo)

Nombres Comerciales y Locales

Andalucía	cabete, rubio
Asturias	caco, escacho, golondro
Baleares	gallineta, gallinete, oriola petita, peix de san rafaél
Canarias	rubio
Cantabria	caco, escacho, rubio
Cataluña	bobo, cap d'ase, cavilló, clavilló, gallineta, juliol, lluerna, lluerna pegona, lluerna pogona, lluerna roja, paona, paula, peis de san rafél, peix de san rafaél, peona, rafet, roiget, viret
Com. Valenciana	bobo, cabet, cabet de escata, juliol, juliot, paula, roiget
Galicia	berete, caco, cremallera, escacho
País Vasco	arigorri, caco, cuclillo, putxano

Descripción General

El dorso es rojo o amarillo oscuro, más pálido en el vientre. Todas las aletas son anaranjadas.

Abiertas, las aletas pectorales tienen un vivo color rojizo o amarillento anaranjado, y son menos espectaculares que en otros tríglicos.

Todo e cuerpo, excepto el pecho y la parte anterior del vientre, se encuentra cubierto de escamas.

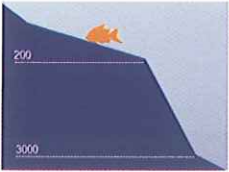
El cuerpo está cubierto casi en su totalidad por pliegues cutáneos transversales y ligeramente oblicuos. En la cabeza se pueden distinguir espinas orbitales, occipitales, infraoculares y postoperculares. El hocico se prolonga hacia delante en dos lóbulos rostrales dentados. La boca presenta dientes viliformes en ambas mandíbulas.

Como las corvinas (*Sciaena spp*), los tríglicos también pueden utilizar su vejiga natatoria para emitir gruñidos que a veces son perfectamente audibles en inmersión.

Hábitat y comportamiento



Especie estrictamente bentónica que habita sobre fondos arenosos, fangosos o de grava; ocasionalmente rocosos. Vive en la plataforma continental, a profundidades comprendidas entre 30 y 250 m.



Puede formar bancos relacionados seguramente con la reproducción.

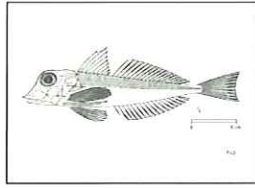
Tienen la capacidad de camuflarse con el medio, lo que junto a su inmovilidad característica, hace que pase desapercibido a presas y depredadores.

Al nadar, despliega sus aletas pectorales, y realiza un movimiento como si planeara. Cuando estas aletas están plegadas, emplea sus radios móviles para desplazarse sobre el sustrato y para remover el fondo en busca de presas.

Puede formar agregados, relacionados seguramente con la reproducción.

Se alimenta de animales bentónicos, básicamente crustáceos, moluscos y pequeños peces.

La vejiga natatoria está bien desarrollada, lo que le permite emitir sonidos similares a gruñidos.



Distribución

Es una especie de distribución básicamente atlántica, desde el mar del Norte (donde es rara) hasta Mauritania, incluyendo las Azores, las Canarias y Madeira. También se halla en la mitad meridional de la cuenca occidental del Mediterráneo (sur de España, Marruecos, Argelia y Túnez), siendo más bien rara en la cuenca oriental y en la noroccidental de este mar.

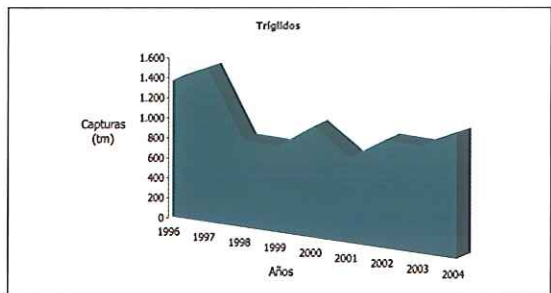


Reproducción

Especie ovípara con fecundación externa. La reproducción, que tiene lugar de abril a agosto. Seguramente se agrega para reproducirse.

La hembra deposita los huevos sobre el sustrato, donde son fecundados, sin recibir ningún tipo de cuidado parental. Estos huevos son pelágicos, esféricos, de color amarillo y con la superficie lisa. Al eclosionar dan lugar a larvas también pelágicas.

Evolución Capturas Españolas



Fuente: FAO

Artes de Pesca

Es capturado mayoritariamente con arrastre.

Comercialización

Especie comercial de carne no muy apreciada, que forma parte de la morralla habitualmente.

Se desembarca fresco y entero principalmente.

