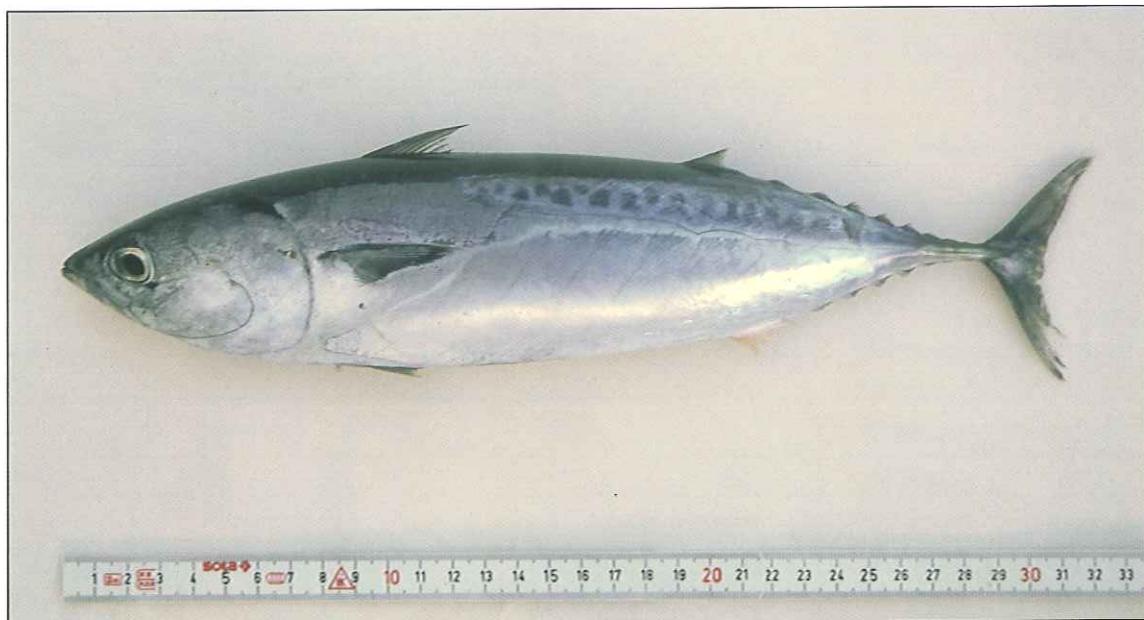


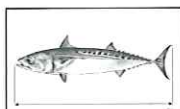
MELVA Y MELVERA

FRZ

Auxis thazard (Lacepede, 1800) y *Auxis rochei* (Risso, 1810)



Nombres **FAO**: **es** melva
fr bonitou
en bullet tuna



Talla	Caladeros			Talla de Maduración Sexual (cm)			
	CANT Y W	MED	CAN	<i>A. thazard</i>		<i>A. rochei</i>	
mínima (cm)	-	-	-	M	H	M	H
comercial (cm)	-	-	-	42	48	34	36

LONGITUD MÁXIMA: 50 cm

Caracteres más significativos

Cuerpo robusto y fusiforme, con el dorso más alto que en los otros escómbridos. El cuerpo de *A. rochei* es más esbelto que el de *A. thazard*. La longitud más común es de 35 cm.

La cabeza es pequeña y alargada, con el hocico corto y puntiagudo. Los ojos son redondeados, y están situados en posición adelantada, en cápsulas óseas, y se caracterizan por no tener tejido adiposo. La boca tiene un gran tamaño y está armada de pequeños dientes en ambas mandíbulas.

Ambas especies tienen un saliente pélvico entre las dos aletas ventrales que es muy característico. Se diferencia de otros túnidos porque sus dos aletas dorsales se encuentran muy separadas entre sí, al menos por una distancia igual a la longitud de la base de la primera dorsal.

Por otro lado, en *A. rochei* el coselete no llega a la altura del final de la pectoral mientras que en *A. thazard* sí lo hace.

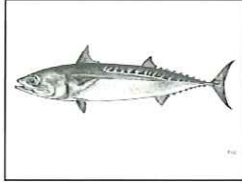
Ambas especies poseen dos aletas dorsales de pequeño tamaño; la primera está constituida por 10-12 espinas y la segunda por 12-14 radios blandos. A continuación se sitúan 8 pínulas que llegan hasta el inicio de la aleta caudal. Las aletas pectorales son cortas y triangulares: en *A. rochei* no alcanzan la primera dorsal y en la *A. thazard* van más allá de ésta. La aleta anal se inicia más cerca de la cola que la segunda dorsal, y está también seguida de 7 pínulas. La aleta caudal es potente y ahorquillada, y está armada con 2 fuertes quillas situadas una a cada lado del inicio de la cola, y de dos pequeñas quillas paralelas ubicadas en la propia cola.

Nombres Comerciales y Locales

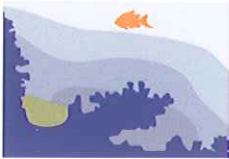
Andalucía	canutero
Baleares	melvera, melvèra
Cantabria	melma
Cataluña	baldufa, melvèra
Galicia	zurdo
País Vasco	melba

Descripción General

El dorso tiene un color entre gris azulado y azul oscuro en todo el dorso, salvo en la cabeza, donde se vuelve púrpura oscuro casi negro. En la parte posterior del dorso tiene dibujadas 15 bandas casi verticales de color azul oscuro que llegan hasta el coselete, el cual las separa del resto del flanco. El vientre es blanquecino con reflejos rosados. Las aletas pélvicas y pectorales tienen un tono púrpura. Todo el cuerpo está desprovisto de escamas, con excepción del coselete. Éste se extiende por dos zonas: a lo largo del dorso y a lo largo de la línea lateral hasta el nivel de la segunda aleta dorsal. *A. rochei* tiene al menos de 6 escamas debajo del inicio de la primera dorsal, mientras que *A. thazard* tiene como máximo 5. Ambas mandíbulas están cubiertas por dientes cónicos de pequeño tamaño. Tienen el cuerpo perfectamente adaptado a una natación rápida y vigorosa.



Hábitat y comportamiento



Especie de hábitos típicamente pelágicos que suele vivir en aguas superficiales.

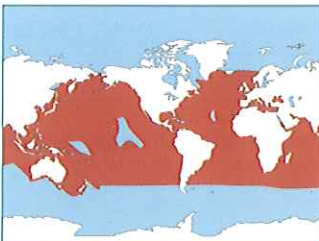
Aunque puede tolerar un amplio rango de temperaturas, entre 21 y 30°C aproximadamente, suele

preferir aquellas situadas alrededor de los 27°C, típicas de mares tropicales y de nuestros veranos.

Realiza migraciones para reproducirse, desplazándose a latitudes mayores cuando aumenta la temperatura del agua. En las costas españolas, los adultos migran durante el verano desde las aguas atlánticas al mar Mediterráneo, donde realizan la puesta y son capturados con almadrabas.

Nada vigorosamente para capturar las presas de las que se alimenta: pequeños peces pelágicos, como sardinas (*Sardina pilchardus*), anchoas (*Engraulis encrasicolus*) o incluso los de su propia especie, y crustáceos y moluscos cefalópodos. Su gran velocidad natatoria no evita que pueda ser capturado por otros grandes peces pelágicos, como los atunes (*Thunnus spp*), barracudas (*Sphyræna spp*) o tiburones, por lo que forma parte importante de sus dietas.

Distribución



Se encuentra en los océanos Atlántico, Índico y Pacífico, así como en el mar Mediterráneo y el mar Negro.

Reproducción

La madurez sexual se alcanza al final entre el primer y el segundo año.

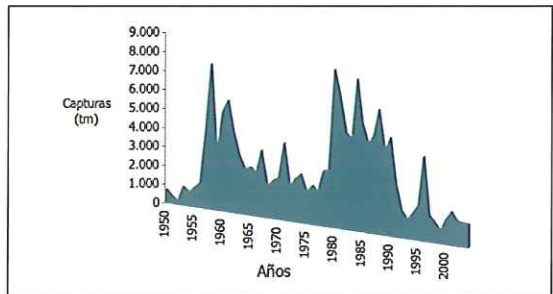
La puesta tiene lugar a lo largo de todo el año en aguas tropicales pero en los mares más templados la puesta suele concentrarse en los meses de primavera y verano; existen diferentes picos de intensidad, sin pautas homogéneas, a lo largo de su amplia distribución geográfica.

Las zonas de desove suelen encontrarse bastante cerca de las costas, donde las aguas son bastante cálidas.

Una misma hembra puede poner a lo largo de su periodo de puesta hasta 1.000.000 de huevos, aunque por lo general este número oscila entre 50.000 y 100.000. Tanto estos como las larvas son pelágicos.

El crecimiento es rápido, debido a que su metabolismo es muy alto.

Evolución Capturas Españolas



Fuente: FAO

Artes de Pesca

Especie de gran interés pesquero. Las capturas son máximas en verano, en aguas costeras y cerca de las islas. Se realizan con artes de cerco, caña, palangre de superficie, enmalle y almadraba.

Comercialización

Tiene una excelente carne. No es muy apreciado en fresco, sino que su interés comercial se debe a la industria conservera. Su abundancia hace que sea utilizado como forraje para otras especies de interés comercial.

Se desembarca principalmente fresco y entero, aunque en ocasiones también congelado.

