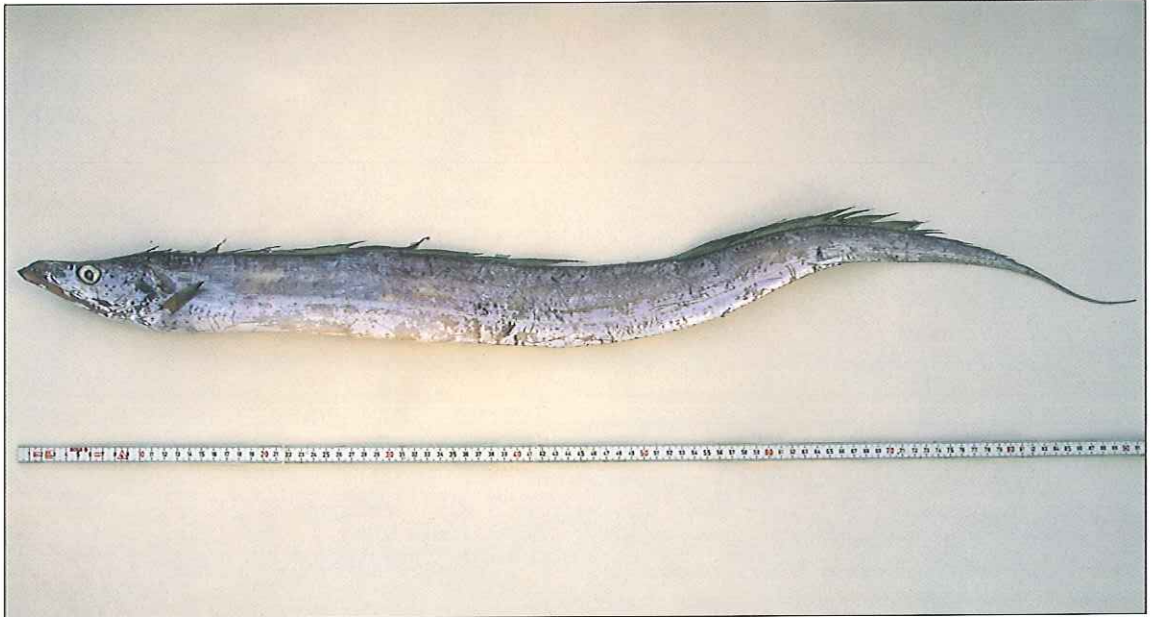


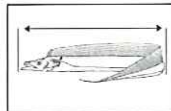
PEZ SABLE

LHT

Trichiurus lepturus (Linnaeus, 1758)



Nombres **FAO**: **es** pez sable
fr poisson-sabre commun
en largehead hairtail



Talla (cm)	Caladero			Edad de Maduración Sexual (cm)	
	CANT Y W	MED	CAN	M	H
mínima	-	-	-		
comercial	-	-	-	30 PACIF / 60ATL	

LONGITUD MÁXIMA: 240 cm

Caracteres más significativos

El pez sable se caracteriza por su cuerpo muy alargado y comprimido. Y sobre todo porque no tiene aleta caudal y el extremo posterior acaba en punta. Las capturas habituales se realizan sobre ejemplares de 50 a 80 cm.

La boca y los ojos son grandes, y ambas mandíbulas están armadas de largos y agudos dientes que le confieren un aspecto agresivo.

Una larga aleta dorsal recorre todo el cuerpo desde el final de la cabeza hasta

casi llegar a la punta posterior del pez; presenta 3 espinas y 130-135 radios blandos. El cuerpo está desprovisto de aletas pélvicas; la anal tiene los radios muy reducidos, y las aletas pectorales son cortas, sin apenas coloración. Estas últimas presentan 1 espina y 11-13 radios blandos.

Especies con caracteres semejantes:

Lepidopus caudatus (pez cinto)

Aphanopus carbo (sable negro)

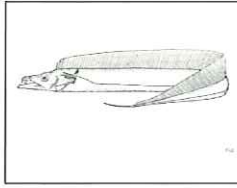
Nombres Comerciales y Locales

Andalucía	paire, sable
Asturias	sable
Canarias	espada, sable
Cantabria	sable
Cataluña	sabre cuafi, serra
Galicia	peixe sabre, sable
País Vasco	sable-arrain isatsgabe

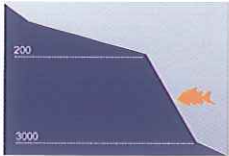
Descripción General

El cuerpo es de color plateado. Las aletas pectorales son semi-transparentes y las demás de color amarillo claro.

El cuerpo está desprovisto de escamas. La línea lateral está bien marcada y tiene una fuerte inflexión poco después del final de la aleta pectoral.



Hábitat y comportamiento



Especie con hábitos bentopelágicos, que vive tanto cerca del fondo como lejos de él, generalmente entre los 50 y los 400 m de profundidad. En ocasiones se la puede observar cerca de la super-

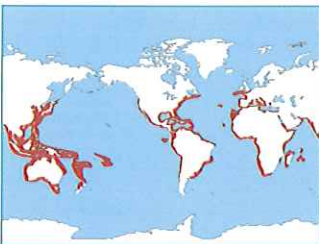
ficie durante la noche.

Suele estar asociado a la presencia de frentes oceánicos, donde hay discontinuidades térmicas marcadas. En los mares templados, durante el otoño y el invierno, las hembras adultas permanecen en latitudes altas, a lo largo de la plataforma continental, mientras que los machos se mueven hacia las aguas más cálidas de los trópicos.

Los adultos y juveniles realizan diferentes migraciones verticales para alimentarse. Los adultos se alimentan durante el día y cerca de la superficie y migran hacia el fondo durante la noche. Los jóvenes, sin embargo, forman grandes agregaciones unos 100 m por encima del fondo durante el día y migran cerca de la superficie durante la noche para alimentarse. Asimismo, los jóvenes se alimentan con más intensidad en primavera y verano, mientras que los adultos así lo hacen en otoño e invierno.

Se trata de una especie voraz que captura a sus presas al acecho. Los ejemplares jóvenes suelen alimentarse de pequeños crustáceos pelágicos, como eupausiáceos y decápodos. En los adultos la dieta se centra más en mictófidios, otros peces pelágicos (anchoas, escómbridos y otros) y cefalópodos, comunes en la plataforma continental. Las larvas se alimentan preferentemente de copépodos.

Distribución



Se distribuye principalmente en la plataforma y el talud continental de todos los mares tropicales y templados.

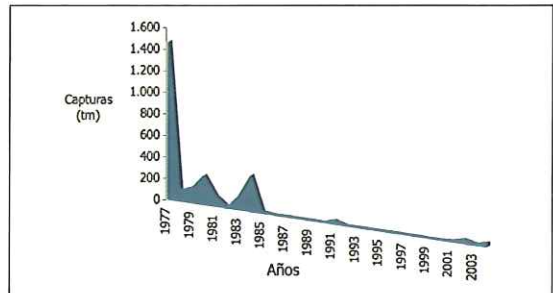
Reproducción

En aguas del Pacífico la madurez sexual comienza a los 2 años de edad o incluso antes, cuando miden unos 30 cm. Sin embargo, es algo más tardía en el Atlántico, pues comienza cuando miden unos 60 cm de longitud.

Una hembra de unos 70 cm puede poner unos 4.000 huevos y más de 150.000 cuando mide 140 cm. Los huevos después de 3 a 6 días en el plancton eclosionan dando lugar a unas larvas delgadas y largas. La puesta suele ocurrir en primavera y verano, aunque puede prolongarse hasta el otoño. En los ejemplares que viven a mayor profundidad, cerca del talud continental, la puesta puede ocurrir incluso durante todo el año.

Alcanzan unos 25 cm al finalizar el primer año y superan 1 m de longitud a los 7 años. Pueden llegar a medir hasta 240 cm y pesar hasta 5 kg.

Evolución Capturas Españolas



Fuente: FAO

Artes de Pesca

Se pesca tanto con redes de arrastre como con artes de cerco, aunque también es común capturar ejemplares con palangres. Es una especie de importancia comercial en los diferentes caladeros del Atlántico y Nueva Zelanda. No existe una pesca directa, pero constituye un by-catch importante en las capturas de arrastre de fondo y pelágico. Debido a que no suele ser una pesca dirigida, muchas capturas no son declaradas y probablemente las cifras están subestimadas.

Se suele capturar junto al pez cinto (*Lepidopus caudatus*).

Comercialización

Se comercializa como producto fresco, congelado o ahumado, y se utiliza también como harina o pasta de pescado. Se desembarca fresco y congelado, entero o eviscerado sin cabeza.

