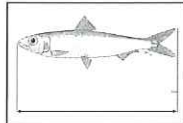


# SARDINA PIL

*Sardina pilchardus* (Walbaum, 1792)



Nombres **FAO**: **es** sardina europea  
**fr** sardine commune  
**en** european pilchard



Talla	Caladeros			Talla de Maduración Sexual (cm)	
	CANT Y NW	MED	CAN	M	H
mínima (cm)	11 (2),(7)	11 (1),(7)	11 (2),(7)	13	
comercial (g/ud)	15	11	15		

<sup>4</sup>LONGITUD MÁXIMA: 25 cm

## Caracteres más significativos

Cuerpo fusiforme, de sección oval y ligeramente comprimido. Su longitud más habitual rara vez supera los 20 cm. Vientre bastante redondeado con escudetes formando una pequeña cresta, que no llega a formar una quilla marcada.

La cabeza es pequeña y los ojos grandes. La mandíbula inferior es ligeramente más larga que la superior. Tiene de tres a cinco estriaciones radiales óseas, características de esta especie, en la parte inferior del opérculo.

Sólo existe una aleta dorsal corta y con numerosos radios blandos, situada en la mitad del cuerpo. Aletas pélvicas también cortas, con 8 radios e insertadas detrás del origen de la dorsal. Aleta anal algo más larga que la dorsal pero con radios bastante más cortos; los 2 últimos radios son más largos que el resto. Caudal muy bifurcada.

### Especies con caracteres semejantes

*Sardinella aurita* (alacha)

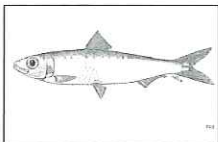
*Sardinella maderensis* (machuelo)

## Nombres Comerciales y Locales

Andalucía	manola, manolita, manota, mariquita, sardinilla
Asturias	parrocha, parrochina
Baleares	junqueti (juveniles), sardine, sardineta, sardinita
Canarias	sardina de ley
Cantabria	parrocha
Cataluña	caramelo (juveniles), patoya (juveniles), sardine, sardineta
Com. Valenciana	sardine, sardineta
Galicia	chouba (juveniles), jouba (juveniles), parrocha, sardinha, sardiña, xouba
Murcia	sardine, sardineta
País Vasco	parritxa, parotxa, txardiña

## Descripción General

Coloración del dorso verde azulado. Cara ventral plateada. Frecuentemente tiene manchas negras que van disminuyendo de tamaño hacia la cola. Aletas transparentes excepto la dorsal, que es algo más oscura.

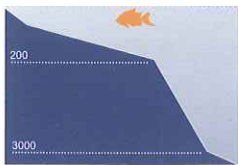


Las escamas son grandes, cicloideas y caedizas y se presentan en todo el cuerpo excepto en la cabeza. La línea lateral está compuesta por 28-30 escamas.

El ojo tiene un párpado adiposo bien desarrollado. La mandíbula superior es redondeada y poco o nada escotada. Los maxilares no se extienden más allá de la parte media del ojo. Dientes pequeños o nulos.

Se ha demostrado la existencia de dos subespecies que se diferencian por el número de branquias en la rama inferior del primer arco branquial y por el tamaño relativo de la cabeza con respecto al cuerpo sin cola. La *S. pilchardus pilchardus* tiene más de 60 branquias y la cabeza es un 20-23% de la longitud total y *S. pilchardus sardina* tiene 44-70 branquias y la cabeza supone un 18,5-21%.

## Hábitat y comportamiento



Especie pelágica costera. Vive sobre la plataforma, cerca de la costa y puede adentrarse en estuarios y lagunas costeras. En invierno puede encontrarse en aguas más profundas de 50 m.

Forma cardúmenes más o menos grandes.

Se alimenta de zooplancton (poliquetos, copépodos y huevos de peces) y también de fitoplancton (dinoflagelados y diatomeas) que filtra mediante las branquias. La actividad depredadora es más intensa al amanecer que el resto del día.

Es una especie de vida corta, aunque algunos ejemplares de aguas frías pueden llegar a vivir 7-8 años, e incluso 15 años.

## Distribución

Es una especie muy común en el Atlántico noreste, donde se distribuye desde Noruega e Islandia hasta Senegal, incluido el Mediterráneo y en el mar Negro: *S. pilchardus pilchardus* se distribuye desde el mar del Norte hasta las costas del norte de España, mientras que *S. pilchardus sardina* se encuentra desde el sur de Portugal al norte de África, incluido el mar Mediterráneo y el mar Negro.



En los últimos años, debido al calentamiento global, se ha observado un incremento en la abundancia de la sardina en el mar del Norte, donde hasta hace pocas décadas era una especie muy ocasional.

## Reproducción

En el Mediterráneo occidental, la puesta ocurre durante el oto-

ño y el invierno, mientras que en el Atlántico ocurre durante todo el año, con máximos entre mayo-junio y octubre-noviembre.

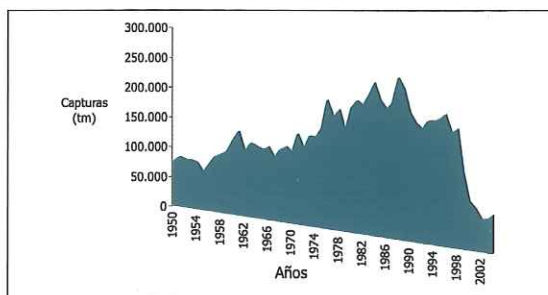
La temperatura del agua determina las condiciones óptimas para la puesta: entre 14-15°C desde Gran Bretaña y Portugal y entre 16-18°C en aguas del noroeste africano.

La sardina alcanza la madurez sexual al final de su primer año de vida. Los ejemplares que frezan por primera vez lo hacen entre octubre y julio.

Cada hembra, dependiendo de su tamaño, puede poner 50.000-80.000 huevos pelágicos de 1,5 mm de diámetro. Realizan la puesta en aguas costeras, cerca de los estuarios, en áreas de corrientes moderadas, para evitar el transporte de los huevos hacia mar abierto donde el alimento es menos abundante. Los huevos eclosionan a los 4 días y las larvas nacen con 3 mm y son transparentes y pelágicas.

Los años con mayor frecuencia de vientos fuertes, las aguas tienen una mayor productividad, lo que favorece el reclutamiento. Los juveniles que nacen primero crecen más lentamente que los que lo hacen más tarde.

## Evolución Capturas Españolas



Fuente: FAO

## Artes de Pesca

La pesca de la sardina ha sido patrimonio de muchos pueblos, desde los vascos hasta los catalanes y los gallegos. Se pesca con artes de cerco y xeito y, muy rara vez, con otros artes como arrastres. La pesca de cerco suele realizarse durante la noche empleando luces para atraer y concentrar los bancos.

## Comercialización

Es una especie de gran importancia comercial que se comercializa sobre todo fresca y en conserva, aunque también en salazón y ahumada.

Pescado graso y energético, de carne blanca rojiza. Su alto contenido graso impide una adecuada congelación pero se da lugar a aceite. También usada para harina de pescado o cebo. Se desembarca principalmente fresco y entero y congelado entero.

