

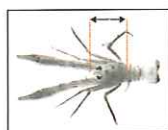
GALATEIDOS

LOQ

Munida spp Leach, 1820



Nombres **FAO**: es galateidos
fr galathées
en squat lobsters



Fuente: MAPA

Talla (mm)	Caladeros			Talla de Maduración Sexual (mm)	
	CANT Y W	MED	CAN	M	H
mínima	-	-	-	-	-
comercial	-	-	-	-	-

LONGITUD MÁXIMA: *M. rugosa* 30 mm

Caracteres más significativos

Las especies de la familia de los galateidos son cangrejos anomuros de cuerpo deprimido dorsoventralmente.

La cabeza y el tórax están cubiertos por un caparazón duro, más largo que ancho, y con espinas en su borde anterolateral, que se extiende lateralmente a ambos lados del cefalotórax y cubre externamente las branquias formando las cámaras branquiales; en el extremo anterior del caparazón se encuentra un rostro bien desarrollado con forma de lámina o de larga espina. La longitud total más común oscila entre 20 y 40 cm.

La cabeza y el tórax están divididos en 5 y 8 metámeros respectivamente. Las especies del género *Munida* presentan 3 es-

pinas frontales largas y afiladas, de las que la central es la más larga y constituye el rostro, a cada lado del cual se disponen las dos laterales, denominadas espinas supraorbitarias. El rostro siempre sobrepasa los ojos, que son pedunculados. El caparazón presenta una serie de surcos transversales ciliados o escamosos.

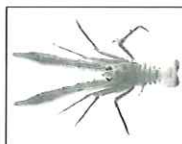
El abdomen está dividido en 6 metámeros. Es simétrico y puede plegarse centralmente. El borde posterior de los segmentos abdominales suele presentar pequeñas espinas, de forma y disposición distintas en función de la especie. El abdomen, al igual que el caparazón, presenta una serie de surcos transversales ciliados o escamosos.

Nombres Comerciales y Locales

Andalucía	invasores
Cataluña	sastres, xinxa, xinxas
Com. Valenciana	figa de ta maré, llaellas, mosquitos
Galicia	arañas

Descripción General

Bajo el caparazón hay 13 pares de apéndices: los 2 primeros tienen función sensorial (anténulas y antenas) y los 3 siguientes función alimenticia (mandíbulas, maxilulas y maxilas). A continuación se sitúan los apéndices torácicos; los 3 primeros están modificados constituyendo también unos apéndices bucales, denominados maxilípedos; de los 5 pares restantes el primero se utiliza principalmente para la defensa y la depredación, ya que está constituido por grandes quelípedos, y el resto para la locomoción; entre estos apéndices locomotores destaca el último porque está más reducido que los anteriores. Los orificios sexuales de los machos están siempre localizados en la coxa del último par de patas, mientras que los orificios sexuales de las hembras se localizan en la coxa del tercer par de patas.



Fuente: MAPA

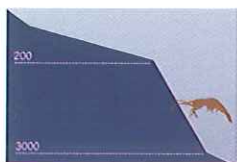
El abdomen posee un par de apéndices en cada uno de los segmentos en que se divide. Los urópodos se unen con el telson formando un abanico caudal implicado en la natación.

M. intermedia tiene una coloración anaranjada-asalmonada y los extremos de las espinas supraorbitarias de color blanco, al igual que el rostro y el extremo de las pinzas, que suelen ser también blanquecinos. La base del dactilo de las pinzas tiene una característica coloración rojo-anaranjada más marcada. Las pinzas de los machos adultos son claramente más largas y robustas que las de las hembras.

M. rutllanti se diferencia por poseer las pinzas mucho más alargadas y estrechas, así como por el aspecto iridiscente de su cefalotórax.

M. tenuimana puede diferenciarse por su coloración general más rojiza o rosada, al igual que por la marcada coloración rojiza de los extremos de las espinas rostrales y de los dactilos de las patas.

Hábitat y comportamiento



Las seis especies del género *Munida* conocidas en aguas atlánticas y mediterráneas suelen estar asociadas a fondos con sustratos blandos, de fango preferentemente.

M. intermedia es una especie epibentónica que vive sobre los fondos de fango del talud continental superior, principalmente a profundidades comprendidas entre 200 y 600 m.

Se conoce poco sobre su biología, a pesar de ser una especie relativamente común y localmente abundante.

M. rutllanti se distribuye batimétricamente entre los 150 m del límite plataforma continental-talud y talud continental superior, donde a menudo solapa su distribución con *M. intermedia* y suele alcanzar altas densidades, hasta la zona más profunda del talud continental. Ocasionalmente presente en el talud medio, donde es rara, y donde puede encontrarse junto con las otras dos especies de *Munida* mediterráneas sobre fondo blando: *M. intermedia* y *M. tenuimana*. Ésta última es una especie característica de los taludes medio e inferior, así como de los fondos ba-

tales. Se distribuye preferentemente a partir de los 400-500 m de profundidad, alcanzando profundidades cercanas a los 2.000 m en el Mediterráneo y superiores en el Atlántico.

Distribución

Se conocen seis especies del género *Munida* en aguas del Atlántico nororiental y del Mediterráneo.

El área de distribución de *M. intermedia* comprende el Atlántico oriental entre Mauritania y el golfo de Vizcaya, ocasionalmente más al norte, así como gran parte del Mediterráneo. *M. rutllanti* se distribuye por el extremo suroccidental del Mediterráneo, aunque ha ampliado su distribución desde las costas norteafricanas. *M. tenuimana* está presente en el Atlántico europeo y en prácticamente todo el Mediterráneo.



M. tenuimana está presente en el Atlántico europeo y en prácticamente todo el Mediterráneo.

Reproducción

M. intermedia presenta una marcada estacionalidad en su reproducción en el Mediterráneo, con maduración ovárica en otoño y puesta e incubación de los huevos en invierno. Su fecundidad se ha estimado entre 800 y más de 5.000 huevos por hembra, en función de su talla. Se ha calculado que su longevidad no excede los 4 años y que alcanza la madurez sexual al final de su primer año de vida.

En *M. rutllanti* la maduración ovárica se inicia en primavera y las hembras ovígeras están presentes desde finales de primavera hasta finales de verano, preferentemente. La reproducción de *M. tenuimana* tiene lugar en invierno y, como en otras especies del género, a menudo se presentan parasitados por crustáceos saculínidos y bopíridos que les impiden reproducirse.

Artes de Pesca

Todas las especies de *Munida* presentes en el mercado son capturadas como especies acompañantes de pesquerías de arrastre en el talud continental como la cigala (*Nephrops norvegicus*) o la gamba roja (*Aristeus antennatus*).

Comercialización

No son muy apreciadas y el precio que alcanzan no es alto. La carne del abdomen es comestible pero constituye una muy pequeña parte del peso del individuo. No obstante, son empleadas para hacer sopa de pescado. Se comercializa fresca entera.

