

## El comercio exterior agrario y pesquero: Mayo 2013

El valor del saldo exterior del quinto mes del año en el conjunto de la economía de España ha sido de -27 millones de euros (M€), un 98,6% menos deficitario que en el mismo mes del año anterior, por un aumento de exportaciones (7,3%) y disminución de importaciones, siendo el total del comercio exterior español de 41.809 M€. El **Sector Agrario y Pesquero**, ámbito del MAGRAMA, presenta un saldo de 683 M€ (aumento del 42% respecto a mayo 2012 siendo la media de los últimos 5 mayos de 378 M€), por disminución de las importaciones (8%), y un casi mantenimiento de las exportaciones. El saldo de los últimos 12 meses es de 5.859 M€, un 41% de mejora respecto al mismo periodo anterior. Las exportaciones del sector han representado el 15,2% del total de exportaciones españolas de mayo 2013. Este Sector Agrario y Pesquero se compone de:

**A. Subsector Alimentario:** Constituido por todas las mercancías que bien como materia prima o como producto acabado termina siendo parte de la alimentación humana o animal, e incluye alimentos, bebidas y tabaco. Su saldo ha aumentado un 38,5% pasando a 648 M€, por disminución de importaciones (8%) respecto a mayo de 2012. A su vez se compone de:

- Alimentario Agrario**, es decir las originadas en la tierra, con 767 M€ de saldo, ha aumentado un 16%, al disminuir las importaciones (6,3%) más que las exportaciones (1%). Procede principalmente del **No Transformado** o Fresco que mejora un 77,5%, por aumento de exportaciones (8%) y disminución de importaciones (18%). El **Transformado**, es decir productos que ha sufrido un cambio/modificación relevante de su estado natural, disminuyó su saldo el 30,5% por minoración significativa de exportaciones (6,4%).
- Alimentario Pesquero**, es decir el de origen acuático, mejora su saldo un 38,3%, por disminución de importaciones (16%). Esta mejora procede del **Transformado**, cuyas importaciones han disminuido un 19%, y por distinta razón del **No Transformado**, en este caso por aumento de exportaciones (11,6%).

**B. Subsector No Alimentario:** Este grupo está constituido por mercancías del ámbito MAGRAMA, que no son propias de la alimentación humana o animal, ya sean de origen agrario, acuático o forestal. Su saldo de 35,8 M€, ha crecido un 162% por aumento de exportaciones (8%) y disminución de importaciones (8,7%). Lo integran:

- No Alimentario Agrario**, mejora su saldo un 82% al bajar importaciones (11%) y aumentar las exportaciones (6,7%)
- No Alimentario Pesquero**, que mejora su saldo un 59% por aumento de exportaciones (22%).
- No Alimentario Forestal**, con origen en la silvicultura, mejora su saldo por aumento de exportaciones (10,6%).

EVOLUCIÓN DEL COMERCIO EXTERIOR ( en millones de euros )								
		2011	2012		2013	Dif.(%) con Mayo 2012	2009-2013 Media del mes de Mayo (últimos 5 años)	
		Mayo	Año móvil Jun11-May12	Mayo	Año móvil Jun12-May13			Mayo
<b>Total España Comercio Exterior</b>	Exportaciones	17.523	215.245	19.462	229.412	20.891	7,34	17.638
	Importaciones	21.353	258.383	21.388	249.946	20.918	-2,20	20.136
	Saldo	-3.830	-43.138	-1.926	-20.534	-27	▲ 98,57	-2.498
<b>Sector Agrario y Pesquero (A+B)</b>	Exportaciones	2.735	34.426	3.185	36.104	3.169	-0,50	2.816
	Importaciones	2.388	30.290	2.704	30.245	2.486	-8,07	2.438
	Saldo	347	4.136	481	5.859	683	▲ 42,02	378
<b>A. Subsector Alimentario (a+b)</b>	Exportaciones	2.592	32.882	3.046	34.520	3.018	-0,89	2.690
	Importaciones	2.248	28.821	2.578	28.931	2.371	-8,04	2.317
	Saldo	344	4.061	468	5.589	648	▲ 38,50	373
<b>a. Alimentario Agrario (a1+a2)</b>	Exportaciones	2.356	29.893	2.780	31.585	2.752	-0,98	2.455
	Importaciones	1.844	23.717	2.118	24.139	1.985	-6,29	1.903
	Saldo	512	6.176	661	7.446	767	▲ 16,00	552
<b>a1. Sector Alimentario Agrario No Transformado</b>	Exportaciones	973	11.082	1.036	12.116	1.121	8,19	972
	Importaciones	584	7.358	751	8.014	615	-18,08	597
	Saldo	388	3.723	285	4.101	505	▲ 77,49	374
<b>a2. Sector Alimentario Agrario Transformado</b>	Exportaciones	1.384	18.811	1.744	19.469	1.632	-6,43	1.483
	Importaciones	1.260	16.359	1.367	16.124	1.370	0,19	1.306
	Saldo	124	2.452	377	3345	262	▼ -30,47	177
<b>b. Alimentario Pesquero (b1+b2)</b>	Exportaciones	236	2.989	266	2.935	266	0,08	235
	Importaciones	404	5.103	460	4.792	386	-16,09	414
	Saldo	-168	-2.115	-194	-1.857	-120	▲ 38,28	-178
<b>b1. Alimentario Pesquero No Transformado</b>	Exportaciones	44,1	497,25	37,8	476	42,2	11,63	36,3
	Importaciones	80,2	1024	83,1	960	82,4	-0,77	84,5
	Saldo	-36,1	-526	-45,3	-483	-40,2	▲ 11,12	-48,2
<b>b2. Alimentario Pesquero Transformado</b>	Exportaciones	192	2.492	228	2.459	224	-1,83	199
	Importaciones	323	4.080	377	3.833	303	-19,47	329
	Saldo	-132	-1.588	-149	-1.374	-79,4	▲ 46,55	-130
<b>B. Subsector NO Alimentario (c+d+e)</b>	Exportaciones	143	1544	140	1584	151	7,99	126
	Importaciones	140	1469	126	1314	115	-8,73	121
	Saldo	2,55	74,9	13,6	270	35,8	▲ 162,59	4,96
<b>c. No Alimentario Agrario</b>	Exportaciones	106	1.121	104	1.192	111	6,70	92
	Importaciones	90,5	931	84,2	852	75,1	-10,79	73,6
	Saldo	15,7	190	19,6	340	35,6	▲ 81,81	18,1
<b>d. No Alimentario Pesquero</b>	Exportaciones	3,75	57,4	3,46	43,1	4,25	22,8	3,67
	Importaciones	1,56	19,13	1,81	24,0	1,62	-10,32	1,53
	Saldo	2,18	38,3	1,65	19,1	2,63	▲ 59,11	2,14
<b>e. No Alimentario Forestal</b>	Exportaciones	33,1	366	32,3	349	35,8	10,6	30,6
	Importaciones	48,4	520	40,0	438	38,3	-4,31	45,8
	Saldo	-15,4	-154	-7,64	-88,8	-2,50	▲ 67,32	-15,3

Fuente: Elaboración propia S.G.Análisis, Prospectiva y Coordinación, MAGRAMA a partir de Estadísticas de S. Estado de Comercio 2007-2012.

▼ La tendencia de este mes es negativa respecto al año anterior

▲ La tendencia de este mes es positiva respecto al año anterior

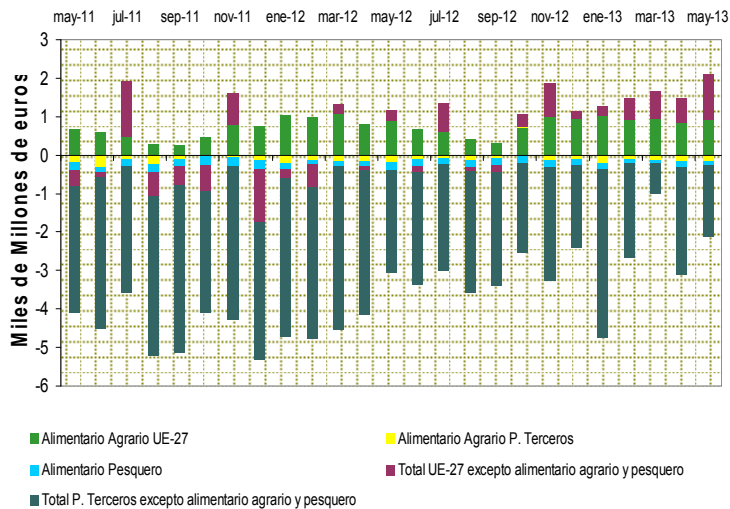
Subdirección General de Análisis, Prospectiva y Coordinación — Subsecretaría — MAGRAMA correo electrónico: [sgapcc@magrama.es](mailto:sgapcc@magrama.es)

Se autoriza su utilización siempre que se cite expresamente su origen. Referenciar documento como "Análisis del Comercio Exterior. Mayo 2013"

Edita: Ministerio de Agricultura, Alimentación y Medio Ambiente. NIPQ: 280-13-075-4. Catálogo de publicaciones AGE: <http://publicacionesoficiales.boe.es>



### Saldo Comercio Exterior de España Mayo-11 a Mayo-13

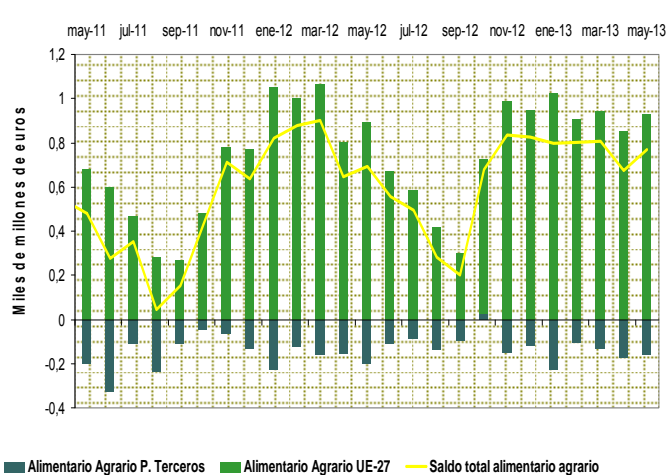


En este gráfico se puede ver el comportamiento del Saldo Comercial Español, durante los últimos dos años. El Saldo del Comercio Exterior se presenta dividido en cinco grandes capítulos y muestra algunas diferencias con el que aparecía en mayo de 2012. La primera gran diferencia es que el “Saldo Total UE-27 excepto alimentario agrario pesquero” mantiene e incrementa su comportamiento positivo, iniciado en octubre 2012.

El capítulo “Saldo Total Países Terceros excepto alimentario agrario y pesquero, sigue teniendo un comportamiento negativo, aunque su valor ha disminuido considerablemente, y su tendencia es positiva.

En contraste, los capítulos “Saldo Alimentario Agrario UE-27”, “Saldo Alimentario Pesquero” y “Saldo Alimentario Agrario con Países Terceros” no presentan grandes variaciones, respecto a lo observado en los meses de mayo 2012 y 2011. Se puede decir resumiendo, que el Saldo Comercial Español sigue polarizado, ya que mantiene signo positivo con UE-27 y negativo con Países Terceros.

### Saldo Comercio Exterior Alimentario Agrario de Mayo-11 a Mayo-13



El comportamiento del saldo del comercio exterior alimentario agrario mensual desde mayo 2011 a mayo 2013, se observa detalladamente en el gráfico superior.

Resulta muy llamativo el aplanamiento observado entre los meses de noviembre 2012 y marzo 2013 de la línea del saldo total alimentario agrario, seguido del punto de inflexión de abril y el ascenso que se observa en mayo 2013, en concordancia con lo ocurrido en los mismos meses en mayo de 2012. Este perfil de la línea del saldo total alimentario agrario es algo diferente a la habitual, pues en noviembre 2012 tuvo un aumento mayor que el ocurrido tradicionalmente en ese mes, y se ha mantenido hasta marzo de 2013 en ese nivel. A partir de abril de 2013 el perfil es similar al que muestra habitualmente, con una caída y posterior recuperación en mayo.

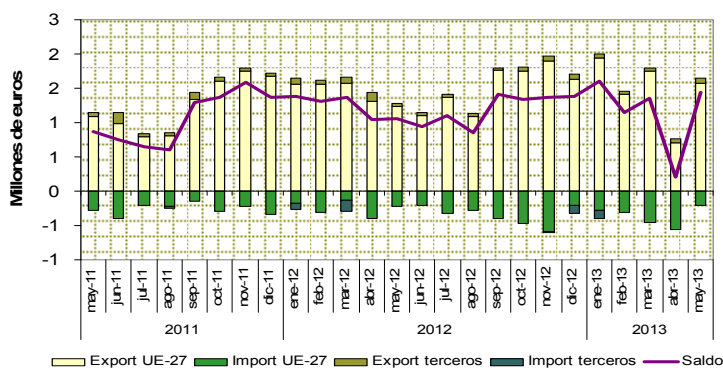
En 2013 los valores se mantienen por encima de los observados en 2012, en especial el saldo alimentario agrario UE-27. Habrá que esperar para confirmar esta tendencia durante los meses de verano.

## Análisis de productos destacados del mes

En éste capítulo nos centramos cada mes unos productos específicos, en función de su estacionalidad, del momento de su comercio, motivados por noticias sobre ellos o por indicaciones de Unidades o Centros Directivos del Departamento. Se trata de un análisis de su comportamiento en los últimos dos años, estudiando su valor económico, volumen medio mensual, precio medio mensual, orígenes y destinos.

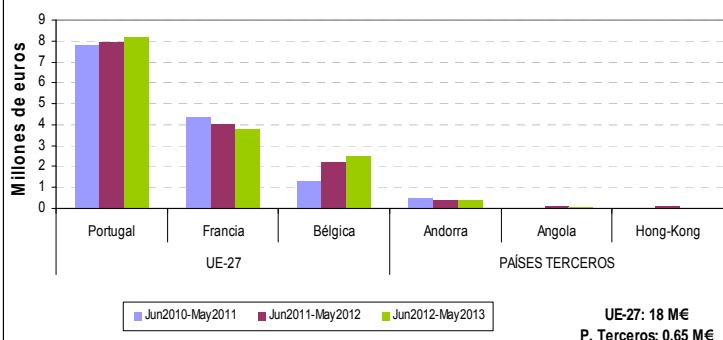
### Carne de conejo y liebre

#### Carne de conejo y liebre (020810)

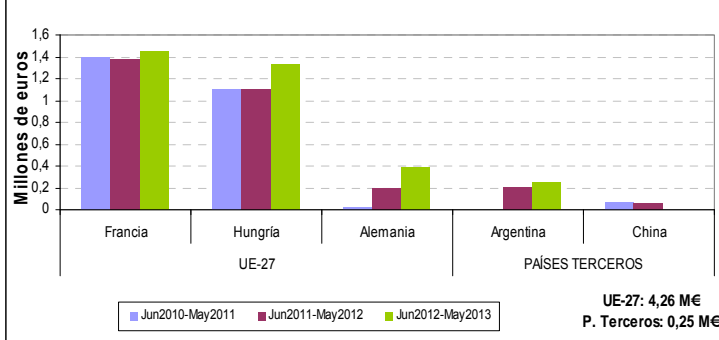


En este gráfico se muestra el comercio de la **Carne de Conejo y Liebre (TARIC 020810)**, en los últimos dos años. Este producto presenta un saldo positivo de forma permanente (**carácter exportador**). Las exportaciones se dirigen casi en su totalidad a la UE (96%), destacando especialmente **Portugal** con el 45% de las exportaciones y medias mensuales de 230 t a precio medio de 2,90 €/kg. A distancia están **Francia**, con unas medias de 87 t/mes, a 3,80 €/kg y **Bélgica** con unas medias de 57 t/mes, a 3,44 €/kg., y una tendencia alcista en los últimos tres años. De Países Terceros destaca **Andorra**. Las importaciones también proceden prácticamente en su totalidad de la UE (94%). Sobresale especialmente **Francia** con medias de 33 t mensuales a un precio medio de 3,48 €/kg., seguido de **Hungría** con 15 t mensuales a 6,68 €/kg y **Alemania** con 3,4 t mensuales a 7,11 €/kg. Fuera de la U.E, destaca **Argentina** con 2,8 t a un precio de 6,85 €/kg. y **China**.

#### Principales Destinos Exportaciones de Carne de conejo y liebre (020810)

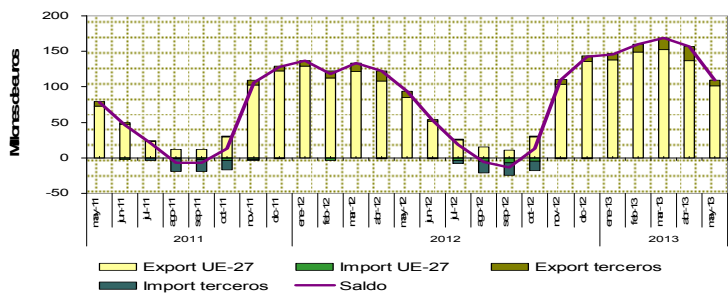


#### Principales Orígenes Importaciones de Carne de conejo y liebre (020810)



## Naranjas

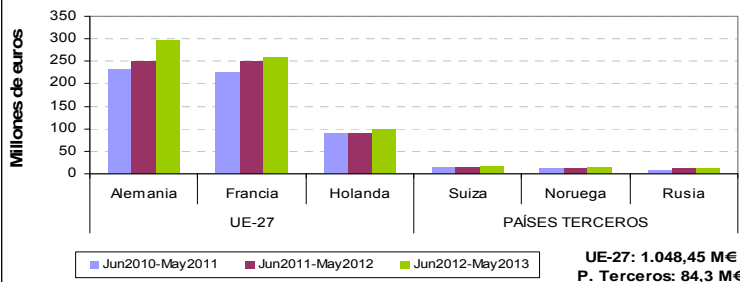
### Naranjas (080510)



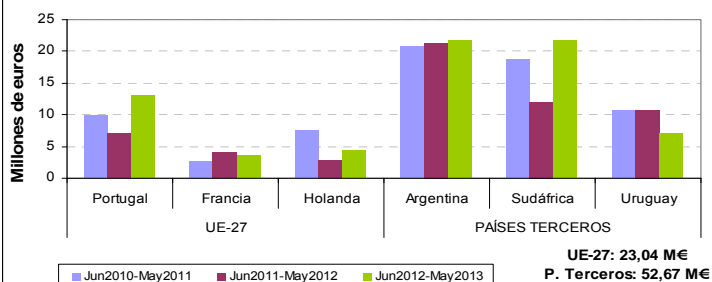
El comportamiento de las **Naranjas** (TARIC 080510) tiene **carácter marcadamente exportador cíclico**, con importaciones en verano. Las exportaciones se dirigen principalmente a la UE (93%), destacando **Alemania** con medias de 36.744 t/mes a 0,61 €/kg., seguido de **Francia** con 32.018 t/mes a 0,66 €/kg y **Países Bajos**, con 13.158 t/mes a 0,60 €/kg., y en todos ellos tendencia alcista. Fuera de la UE, destaca **Suiza** con 1.936 t/mes a 0,68 €/kg., **Noruega** con 1.802 t/mes a 0,62 €/kg. y **Rusia**.

Las importaciones provienen principalmente de PP.TT. (70%): **Argentina**, con 2.666 t de media mensual, a 0,60 €/kg, seguido de **Sudáfrica** con 2.246 t/mes a 0,63 €/kg. y **Uruguay** con 1.247 t a 0,59 €/kg. De la UE destaca **Portugal**, con 1.457 t/mes a 0,58 €/kg.

### Principales Destinos Exportaciones de Naranjas (080510)

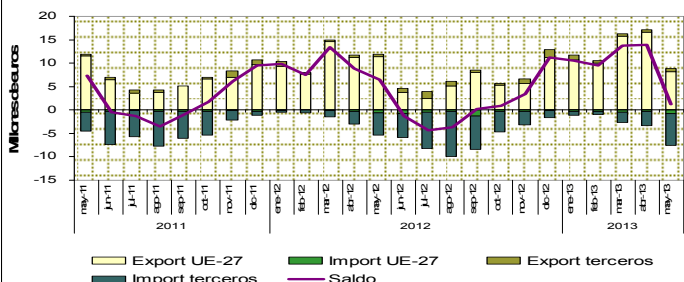


### Principales Orígenes Importaciones de Naranjas (080510)



## Aguacate fresco

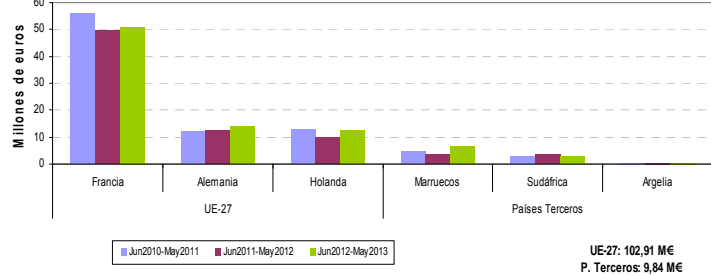
### Aguacate fresco (080440)



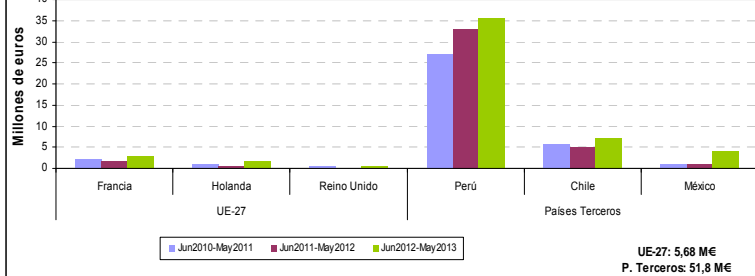
El comportamiento de los **Aguacates** (TARIC 080440) muestra un **carácter exportador cíclico**, con importaciones en los meses de verano. Las exportaciones se dirigen principalmente a la UE (92%). En primer lugar está **Francia**, con medias mensuales de 2.033 t a un precio medio de 2,06 €/kg., seguido de **Alemania**, con 616 t a 1,81 €/kg, y **Países Bajos**, con 503 t a 1,85 €/kg. Fuera de la UE destaca **Marruecos** con 670 t mensuales a un precio medio de 0,61 €/kg.

Las importaciones provienen de la PP.TT. (92%), principalmente de países Sudamericanos: **Perú**, con 1.845 t de media mensual, a un precio medio de 1,55 €/kg, seguido de **Chile** con 300 t/mes a 1,71 €/kg y **México** con 119 t a un precio de 1,76 €/kg. De la UE destaca **Francia**, con medias de 112 t/mes a un precio de 1,67€/kg.

### Principales Destinos Exportaciones de Aguacate (080440)

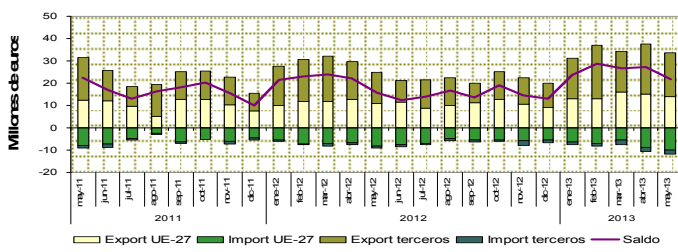


### Principales Orígenes Importaciones de Aguacate (080440)



## Cuero, pieles y peletería en bruto

### Cuero, pieles y peletería en bruto (4301 4101-4103)

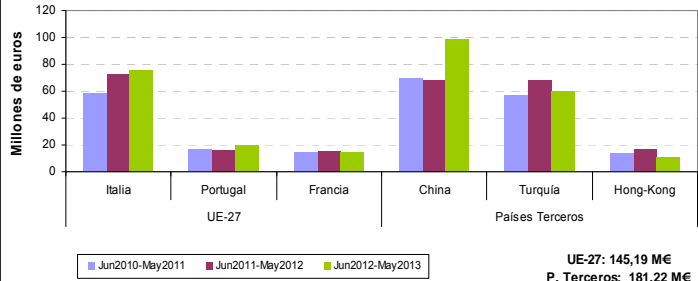


El **Cuero, Pieles y Peletería en Bruto** (TARIC 4301+4101+4102+4103) presentan un carácter **exportador**, con máximos en primavera.

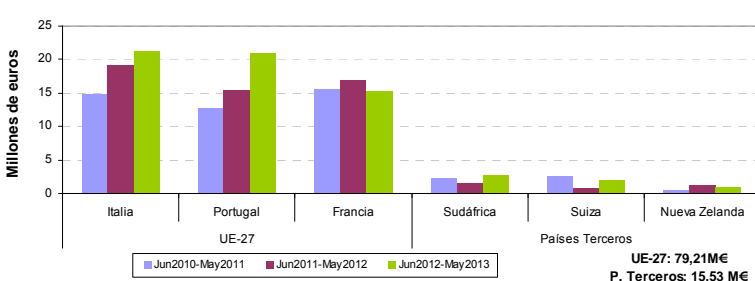
Las exportaciones se dirigen principalmente a PP.TT. (56%), destacando **China** con medias mensuales de 1.666 t a un precio medio de 4,17 €/kg **Turquía** con 668 t a 8,00 €/kg y **Hong-Kong** con 426 t/mes a 4,28€/kg. De la UE destaca principalmente **Italia** con medias de 3.340 t/mes con un precio medio de 1,85 €/kg., **Portugal** y **Francia**

En importaciones la gran mayoría proceden de la UE (85%): **Italia** con medias de 523 t/mes a 3,23 €/kg., **Portugal** con 1.315 t/mes a 1,16 €/kg. y **Francia** con 429 t/mes a 3,13 €/kg. De PP.TT. Destaca **Sudáfrica**

### Principales Destinos Exportaciones de Cuero, pieles y peletería en bruto (4301 4101-4103)



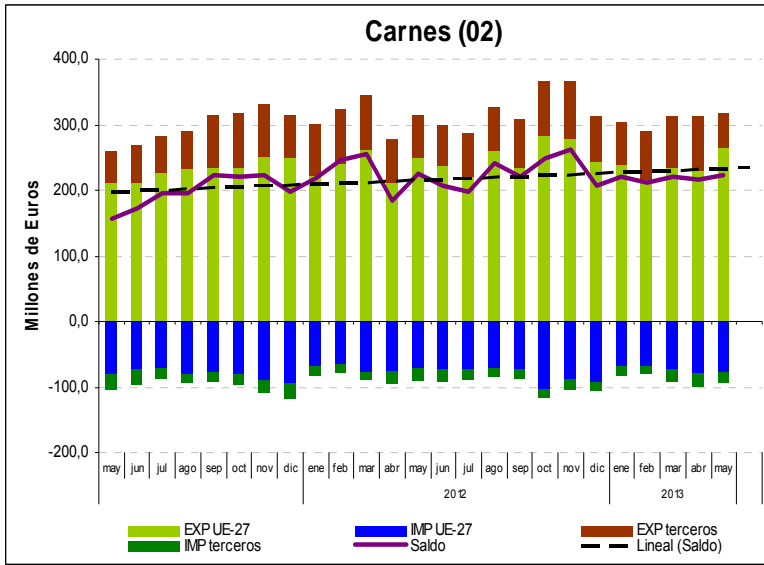
### Principales Orígenes Importaciones de Cuero, pieles y peletería en bruto (4301 4101-4103)



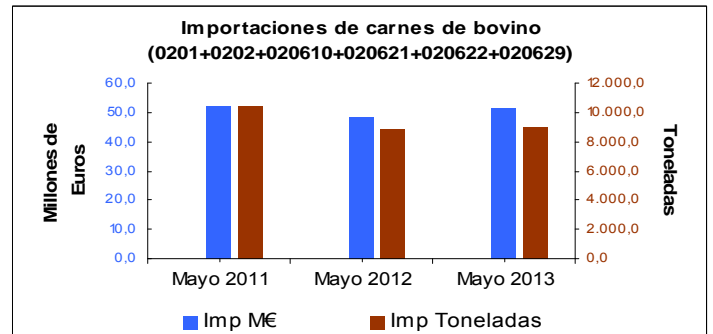
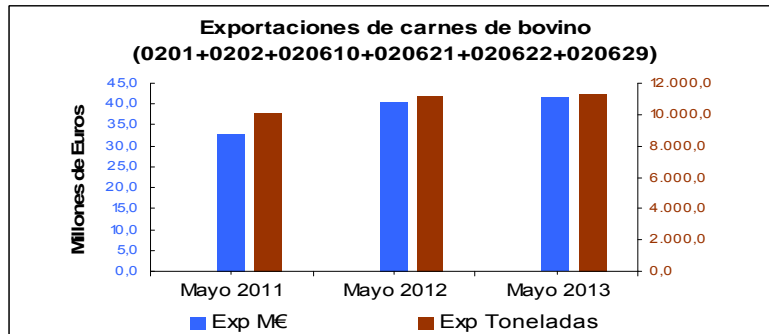
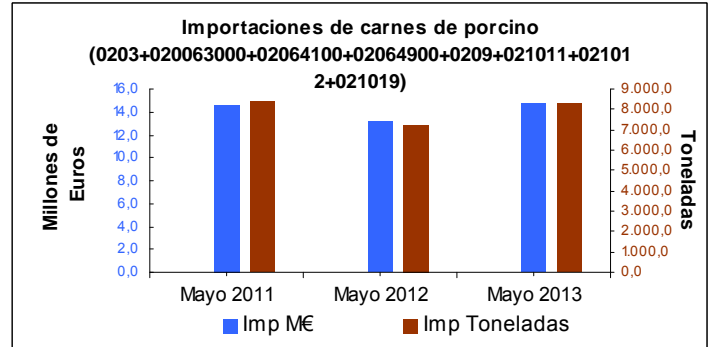
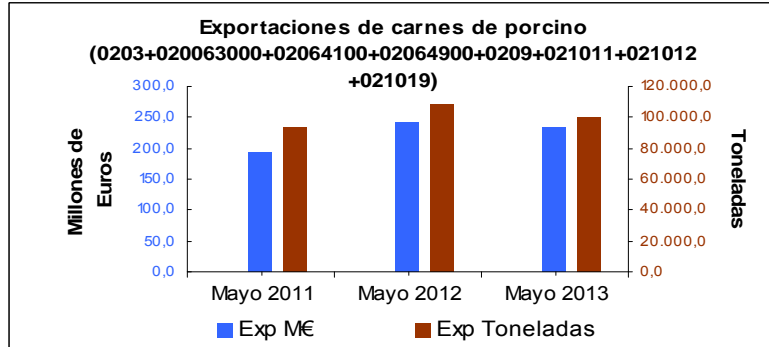
# Análisis de Grupos Relevantes del comercio exterior agrario y pesquero

En este capítulo analizamos la evolución de los Grupos de mercancías más relevantes en el comercio exterior español del sector agrario y pesquero que por su valor económico, sumando exportaciones e importaciones, suponen cerca de las dos terceras partes del total en 2012. Estudiamos su comportamiento en los últimos dos años en valor y volumen, según orígenes y destinos, así como su tendencia. Además nos centramos en los dos componentes más significativos de cada grupo y analizamos sus datos del mes.

## Grupo Carnes y despojos (Taric 02)

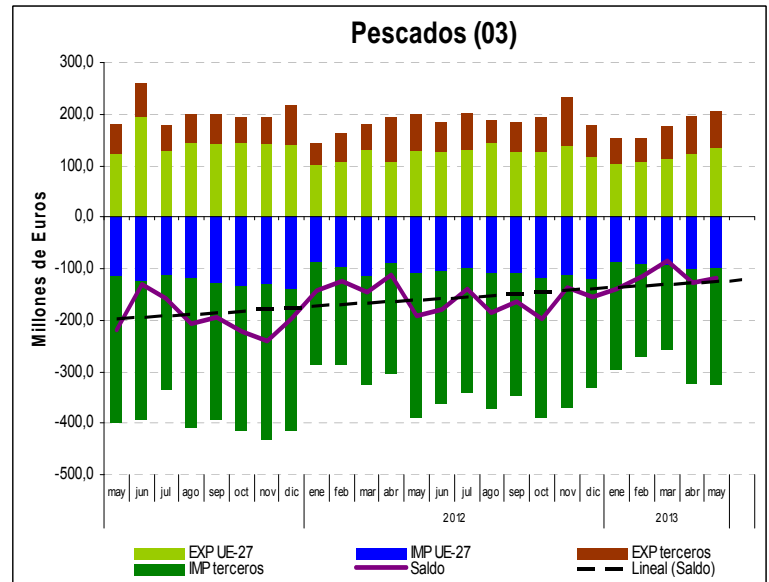


El grupo **Carnes** (TARIC 02) presenta un **carácter exportador**, con tendencia creciente, manteniendo este mes dicha tendencia, aunque desde finales 2012 por debajo de la tendencia lineal de los últimos 2 años. En 2012 este grupo exportó 3.827 M€ y se importó 1.116 M€, (cobertura: 343%). Dentro de él destacan las exportaciones dirigidas a la UE (83%) a precio medio 2,64 €/kg., superior a las dirigidas a Países Terceros (1,81€/kg). Las importaciones han aumentado en el mes de mayo un 6,5% con respecto al mismo mes del año anterior. Las importaciones de la UE tiene un precio de 3,22 €/kg. y las de Países Terceros 3,03 €/kg. El subgrupo más relevante es el de **carnes de porcino** (70% de las exportaciones del Grupo). En mayo 2013 ha habido una disminución del volumen comparado con el mismo mes del año anterior, pero un aumento del precio medio (de 2,23 €/kg. a 2,33 €/kg.). Las importaciones aumentan por aumento de volumen. Las **carnes de bovino** (54% de las importaciones del Grupo) han tenido un ligero aumento en volumen y en valor; con aumento del precio medio (de 5,50 €/kg. a 5,75 €/kg.). Las exportaciones, también han mejorado en volumen y valor, con ligero aumento del precio (de 3,61 €/kg. a 3,68 €/kg.) manteniendo la tendencia

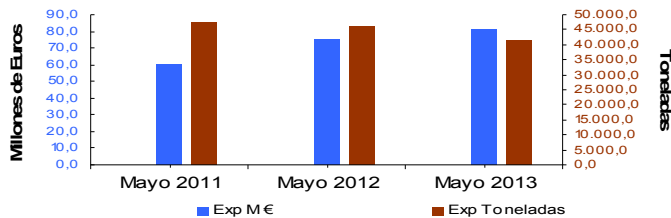


## Grupo Pescados, moluscos, crustáceos (Taric 03)

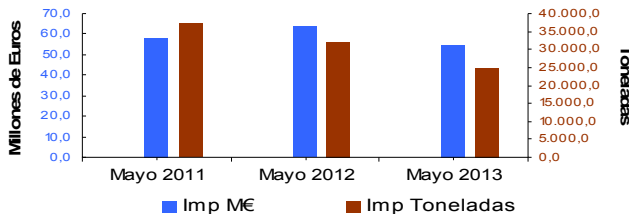
El grupo **Pescados, crustáceos, moluscos y demás invertebrados acuáticos** (TARIC 03) presenta un **carácter importador histórico**, con tendencia decreciente. En 2012 este grupo exportó 2.240 M€ y se importó 4.111 M€ (cobertura del 54%). Dentro de este grupo destacan las importaciones de Países Terceros (69%) a un precio (2,80 €/kg) inferior a la media (2,98 €/kg) y las exportaciones a la UE (66%) con 3,73 €/kg. superior a la media (2,95 €/kg). Los subgrupos más significativos son: el **pescado congelado, excepto filetes** (0303) que ha tenido un gran incremento de precios, pasando para exportaciones de 1,28 €/kg en mayo 2011 a 1,96 €/kg en mayo 2013 y para importaciones de 1,56 €/kg a 2,22 €/kg. Por el contrario, el subgrupo **moluscos** (0307) presentan bajada de precios medios pasando en exportaciones de 3,26 €/kg. a 3,03 €/kg. y para importaciones de 2,94 €/kg a 2,25 €/kg. En este subgrupo destacan los cefalópodos en importación (pulpos, calamares) y bivalvos en exportación (mejillones, almejas). Otro subgrupo importante, los **crustáceos** (0306) son los que presentan unos precios más elevados (7,27 €/kg de exportación y 5,50 €/kg. de importación), ya que figuran entre ellos langostinos, cigalas, langostas, vivos, refrigerados o congelados, cocidos o crudos, pelados o sin pelar.



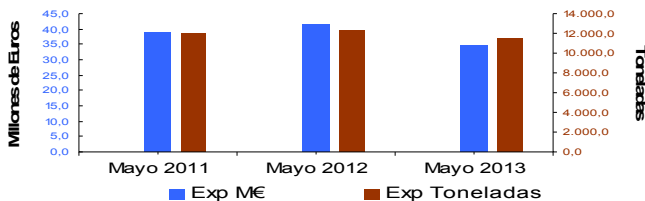
**Exportaciones de pescado congelado (0303)**



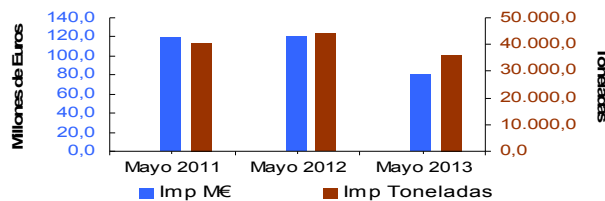
**Importaciones de pescado congelado (0303)**



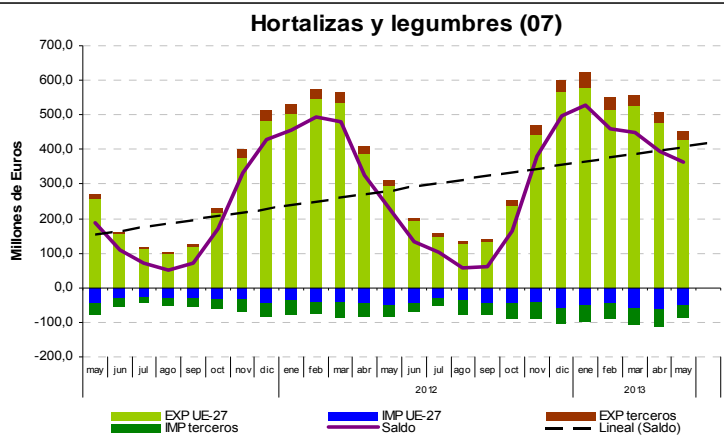
**Exportaciones de Moluscos (0307)**



**Importaciones de Moluscos (0307)**

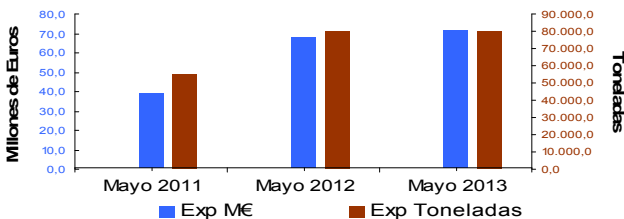


**Grupo Hortalizas, legumbres, tubérculos (Taric 07)**

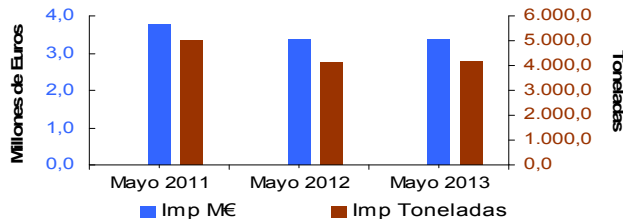


El grupo **Hortalizas** (TARIC 07) presenta un **carácter cíclico exportador**, con máximos durante los meses invernales. En 2012 este grupo exportó 4.349 M€ e importó 968 M€, lo que supuso una cobertura del 449%. Dentro de este grupo destacan las exportaciones a la UE (95%) y con un precio medio de 0,97 €/kg inferior a la media y las importaciones de la UE (57%), pero con un precio (0,84 €/kg.) superior a la media (0,64 €/kg). El subgrupo **Tomate fresco** (0702) ha tenido en dos años una subida del volumen de exportación (de 54.979 t a 79.785 t) con subida de precios (de 0,71 €/kg a 0,90 €/kg), manteniéndose la importación. Los **Pimientos frescos** (070960) han tenido un comportamiento positivo, con un aumento del volumen de exportaciones (de 27.120 t a 44.650 t) y de los precios: de 1,21 €/kg. a 1,37 €/kg. Las **Lechugas frescas** (0705) también han tenido un aumento del volumen de exportación (de 35.733 t a 56.664 t) y de precio (0,71 €/kg a 1,08 €/kg)

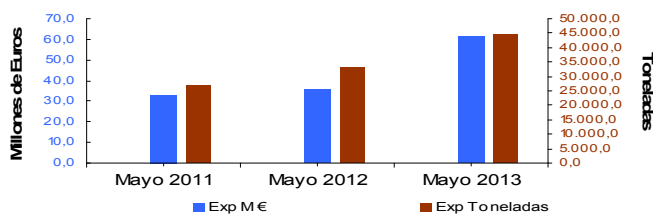
**Exportaciones de Tomates (0702)**



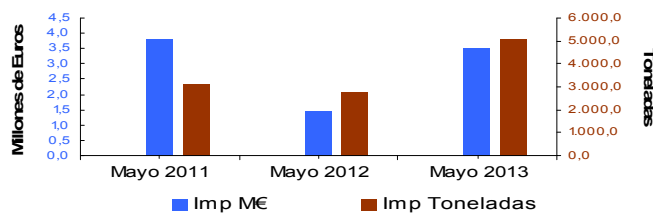
**Importaciones de Tomates (0702)**



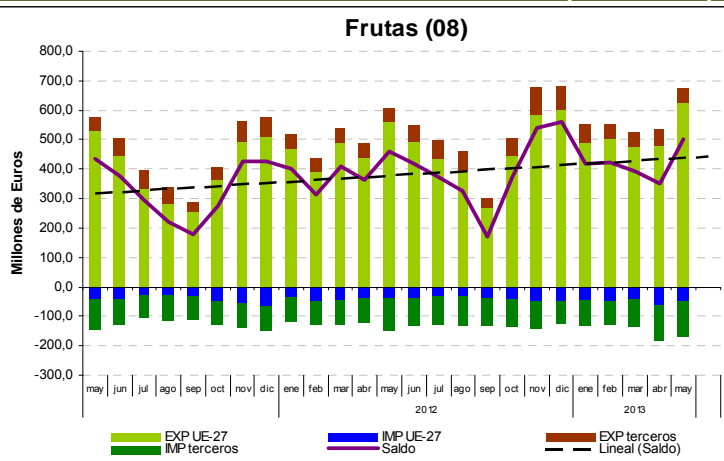
**Exportaciones de pimientos (070960)**



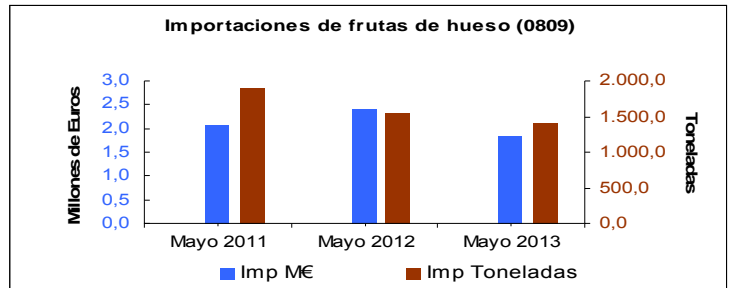
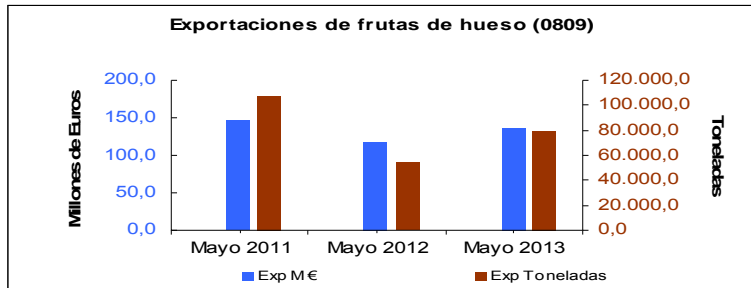
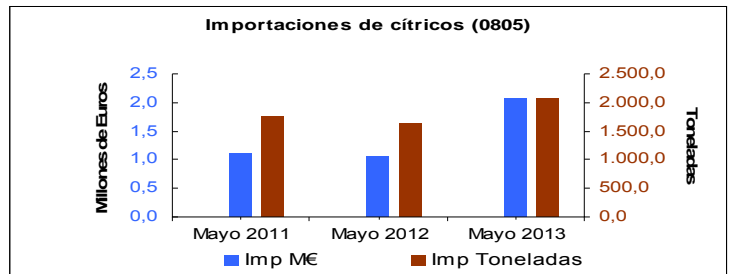
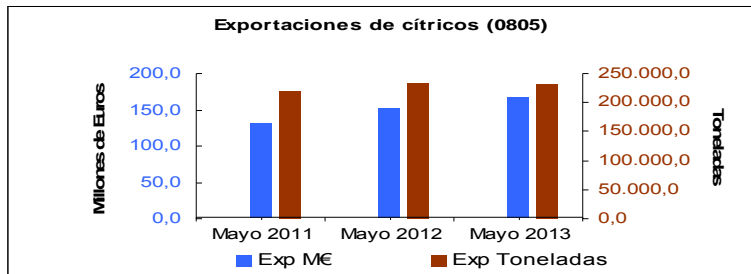
**Importaciones de pimientos (070960)**



**Grupo Frutas y frutos (Taric 08)**



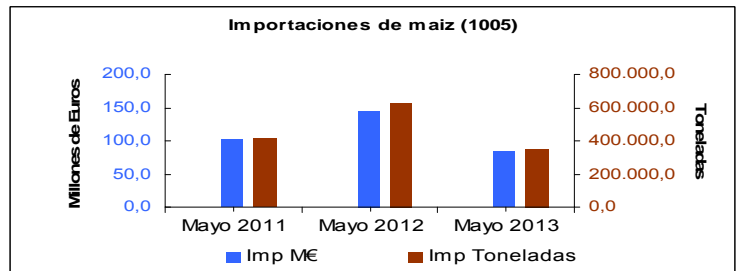
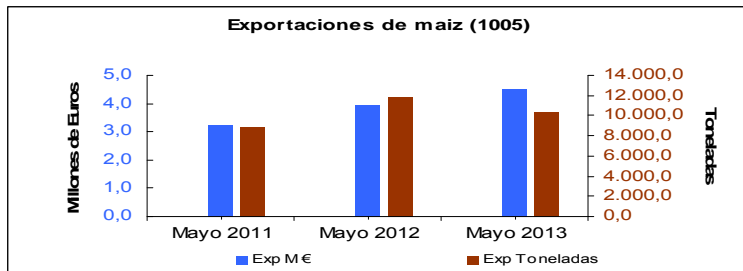
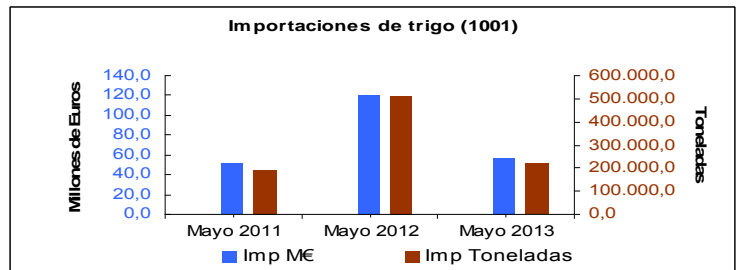
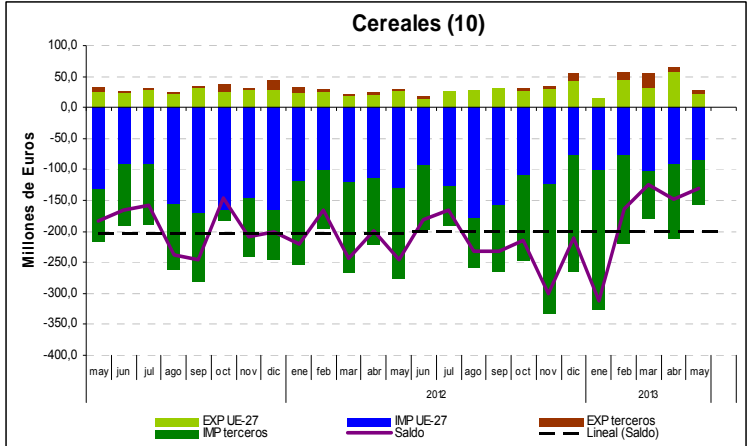
El grupo **Frutas y frutos comestibles** (TARIC 08) presenta un **carácter exportador**, con máximos en meses de otoño y tendencia creciente. En 2012 este grupo exportó 6.269 M€ (17% del total del sector agrario y pesquero) e importó 4.695 M€ (cobertura del 398%). Dentro de este grupo destacan las exportaciones a la UE (92%) y con un precio (1,18 €/kg) y las importaciones de Países Terceros (73%) y con un precio (1,56 €/kg). Por subgrupos más destacados, los **cítricos** (0805), han tenido de mayo 2011 a mayo 2013, un aumento del volumen exportado (de 219.353 t a 230.207 t) y de precios (de 0,60 €/kg a 0,73 €/kg). Las **frutas del bosque** (081010+081020+081030+081040)(fresas, moras, etc.) representan el 28% del las exportaciones del grupo, han tenido un aumento de volumen (de 56.050 a 82.058 t) y un aumento de precios (de 2,13 €/kg a 2,29 €/kg). **Las frutas de hueso** (0809) alcanzan el 20% de las exportaciones del grupo, tras la bajada en volumen de 106.874 t mayo 2011 a 79.777 t en mayo 2013.



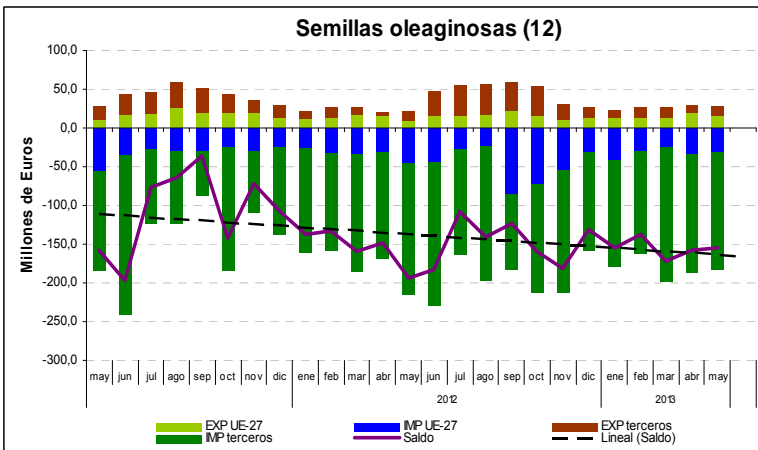
## Grupo Cereales (Taric 10)

El grupo **Cereales** (TARIC 10) presenta un **carácter decididamente importador**, con tendencia estable, que en los últimos 4 meses ha mejorado su saldo. En 2012 de este grupo se exportó 363 M€ y se importó 2.974 M€, (cobertura del 12%). Las previsiones de cosecha nacional afectan de manera muy importante, tal como ocurrió con la sequía 2012. Dentro de este grupo destacan las importaciones de Países Terceros (54%) a un precio de 0,25 €/kg.

Destaca especialmente, el subgrupo **maíz** (1005), que representa el 53% de las importaciones totales del grupo, que ha tenido en dos años un descenso en volumen (de 419.146 t a 347.958 t) con un mantenimiento de los precios (0,24 €/kg). En el subgrupo **trigo y morcajo** (1001), que representa el 36% de las importaciones del grupo, ha tenido lugar en estos dos años un aumento en volumen (de 189.536 t a 220.644 t), mientras que sus precios han disminuido ligeramente (de 0,27 €/kg. a 0,26 €/kg.). Los datos 2012 fueron debidos principalmente por las perspectivas de baja cosecha por la sequía.



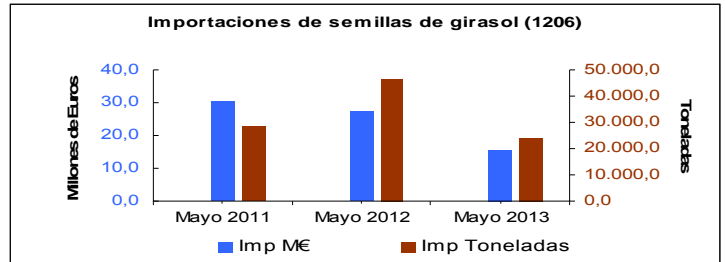
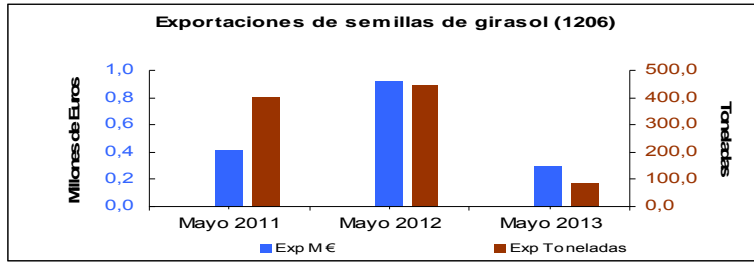
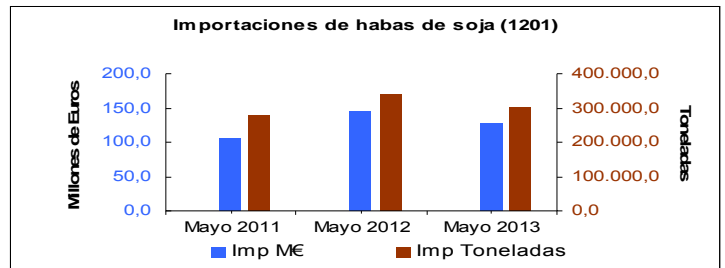
## Grupo Semillas oleaginosas (Taric 12)



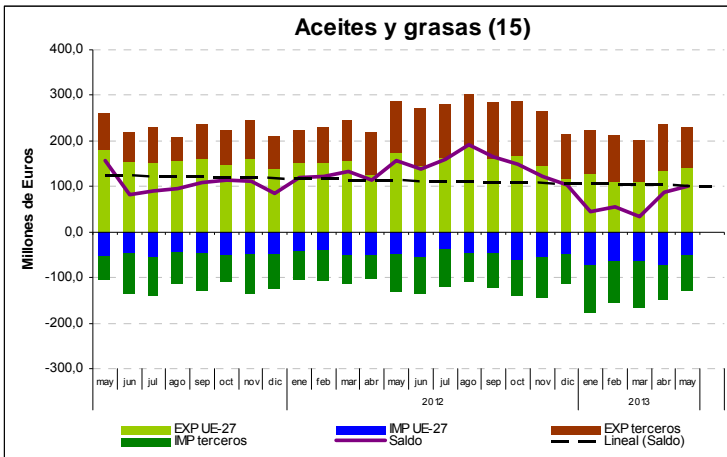
El grupo **Semillas oleaginosas, industriales y forraje** (TARIC 12) tiene un **carácter importador** con grandes variaciones mensuales y una tendencia creciente, y en verano se produce un aumento de exportaciones especialmente a Países Terceros. En 2012 este grupo exportó 446 M€ y se importó 2.247 M€ (cobertura: 20%). Dentro de este grupo destacan las importaciones de Países Terceros (83%). Los precios de importación han descendido desde 0,55 €/kg en mayo 2011 a los 0,52 €/kg en mayo 2013.

El subgrupo **habas de soja** (1201) representa el 70% de las importaciones del grupo, con aumentos tanto en volumen (de 277.734 a 303.812 t) como en precios (de 0,38 €/kg. a 0,42 €/kg.).

El subgrupo **semillas de girasol** (1206) representa el 8 % de las importaciones del grupo, con descensos en dos años, tanto en los volúmenes (de 28.692 t a 24.137 t) como en los precios (de 1,06 €/kg a 0,64 €/kg). En 2012 aumentaron probablemente por las previsiones de baja cosecha por la sequía.

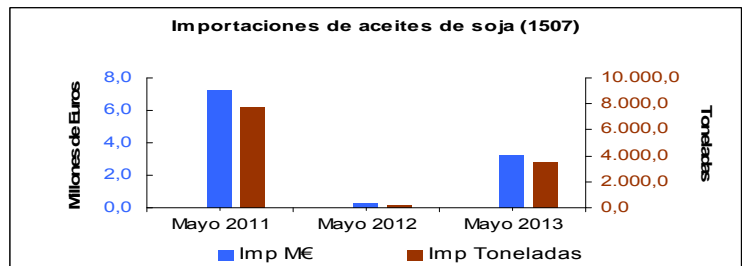
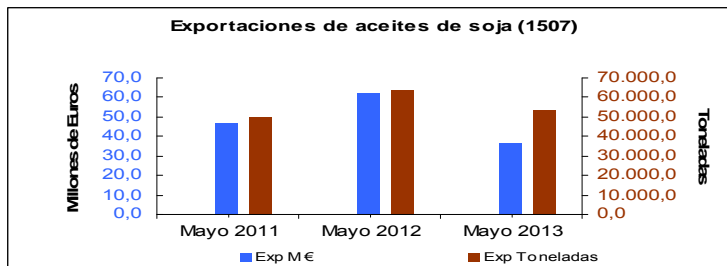
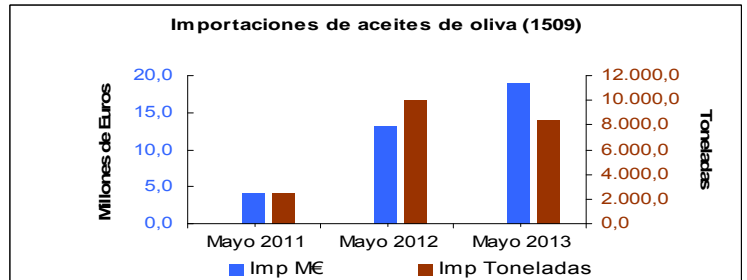
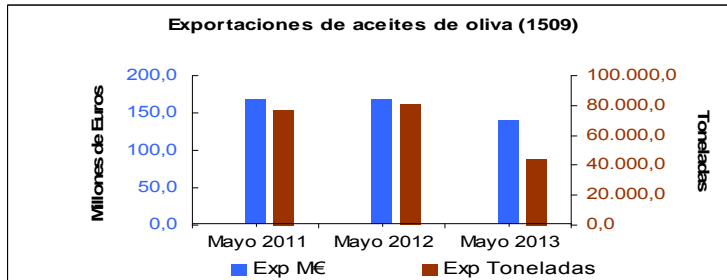


## Grupo Aceites y grasas (Taric 15)



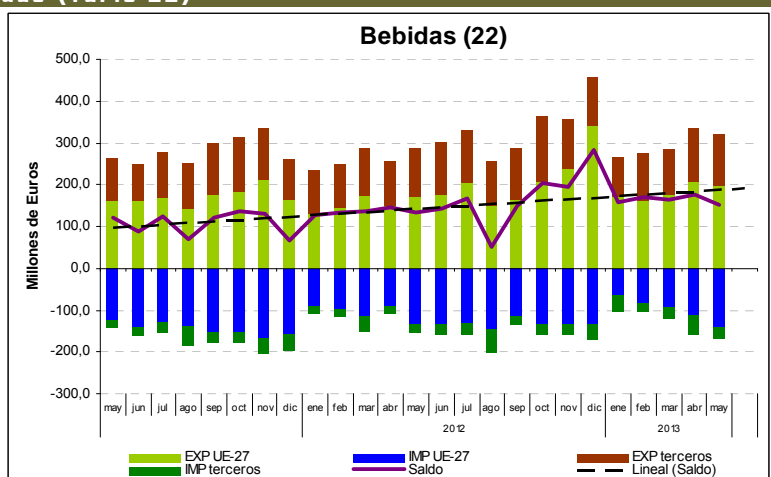
El grupo **Aceites y grasas, animales o vegetales y productos de su desdoblamiento**, tiene un **carácter marcadamente exportador** y con una tendencia ligeramente decreciente. En 2012 este grupo exportó 3.111 M€ e importó 1.437 M€ (cobertura: 216%). La línea de saldo se ha situado por debajo de la tendencia lineal durante los últimos seis meses pero en mayo vuelve a alcanzarla. La exportación es mayoritariamente a la UE (61%) a un precio de 1,48 €/kg. y las importaciones de Países Terceros (60%) con un precio de 0,84 €/kg inferior. El subgrupo **aceite de oliva** (1509) ha pasado de ser el 65% del total de exportación del grupo al 60%, con disminución de volúmenes exportados, de 77.059 t a 43.890 t, y subida del precio de 2,21 €/kg a 3,21 €/kg. Las importaciones han aumentado en volumen (de 2.486 t a 8.438 t) y también en precio (de 1,67 €/kg a 2,26 €/kg).

El subgrupo **aceite de palma** (1511) es el 39% de las importaciones del grupo. Ha habido un fuerte aumento en volumen (de 33.721 t a 72.611 t) con una disminución de precio (de 0,97 €/kg a 0,70 €/kg).



## Grupo Bebidas (Taric 22)

El grupo **Bebidas, líquidos alcohólicos y vinagre** (TARIC 22) tiene un **carácter exportador** y con tendencia creciente, si bien presenta variaciones mensuales. En mayo 2013 descendió por debajo de la tendencia lineal esperada. En 2012 este grupo exportó 3.654 M€ e importó 1.784 M€ (cobertura: 205%). Dentro de este grupo destacan las exportaciones a la UE (61%) con un precio medio de 1,16 €/kg. y dentro de las importaciones también la UE (85%) y con un precio medio de 1,58 €/kg. Por subgrupos, los **vinos** (2204) representan el 63% de las exportaciones del grupo, con una disminución en sus volúmenes en dos años (de 211.023 t a 147.644 t) pero compensada por una importante subida de los precios medios de 0,88 €/kg. a 1,37 €/kg., probablemente motivada por el aumento de vino embotellado. Las **bebidas espirituosas** (2208) representan el 52 % de las importaciones, con una disminución de los volúmenes (de 20.777 t en mayo 2011 a 18.921 t) en mayo 2013 compensada con un aumento del precio medio (de 3,55 €/kg. a 4,66 €/kg.).

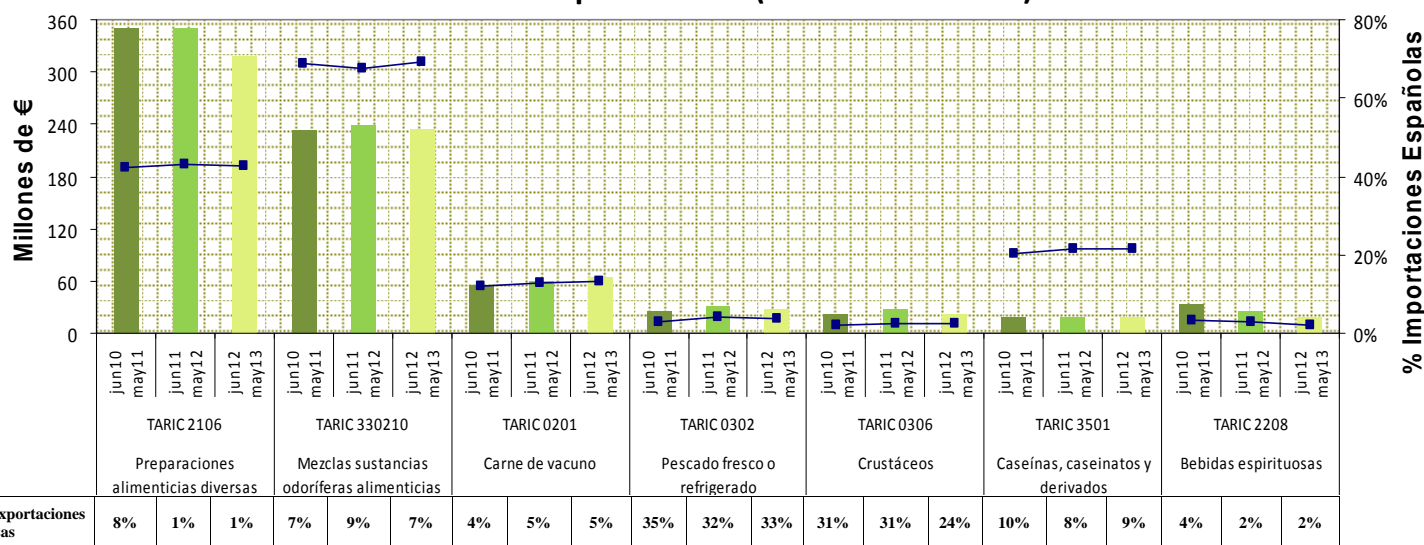






**IMPORTACIONES ESPAÑOLAS** : En el siguiente gráfico se representa el comportamiento de los principales productos suministrados por Irlanda a España en los tres últimos años. El principal grupo importado es el de **Preparaciones alimenticias diversas (2106)**. El valor de las importaciones ha disminuido un 9% en el último año, cifrándose en 319 M€. Se importan 2.441 t medias al mes a un valor medio de 11,60 €/kg. Es el origen del 43% de las importaciones españolas de estos productos. Las importaciones de **Sustancias odoríferas utilizadas en alimentos y bebidas (330210)** se mantienen estables en valores cercanos a 235 M€. Las importaciones medias son de 313 t/mes a 63,25 €/kg. Irlanda representa el 69% de las importaciones. El valor de las importaciones de **Carne de vacuno (0201)** sigue una evolución creciente. En el último año se han importado 65 M€, mayoritariamente de *Carne de vacuno fresca deshuesada (020130)*. Las medias se sitúan en 782 t/mes a 6,44 €/kg (frente a los 2,70 €/kg de las exportaciones). Es el origen del 13% de la carne de vacuno que importa España. Las importaciones de **Pescado fresco o refrigerado (0302)** han sido de 28 M€. El principal pescado que se importa de Irlanda es el *Gallo (03022910)* por valor de 11 M€. Se importan 654 t/mes a 3,61 €/kg (prácticamente igual a los 3,63 €/kg de los pescados que exporta España). Es el origen del 4% de las importaciones de pescado. El 33% del pescado que exporta Irlanda se dirige a España, siendo su principal mercado. Los **Crustáceos (0306)** han pasado de 28 M€ a 22 M€. Destacan las *Cigalas (030615)* con 9 M€. Se importan de media 292 t/mes de crustáceos a 6,93 €/kg y representa el 2% de las importaciones. Las importaciones de **Caseínas y derivados (3501)** se mantienen en 19 M€. Se importan 255 t/mes a 6,26 €/kg. Es el origen del 21% de las importaciones de estos productos. El valor de las importaciones de **Alcohol etílico sin desnaturalizar con grado < 80% (2208)**, es decir, las **Bebidas espirituosas** ha disminuido un 47% en tres años, hasta situarse en 18 M€. Más de la mitad de este valor corresponde a *Licores (22087010)*. Se importan 445 t/mes a 4,91 €/kg (inferior a los 5,38 €/kg de las que se exportan a Irlanda). Es el origen del 2% de las importaciones de bebidas espirituosas.

### Importaciones (Millones de euros)



### COMERCIO EXTERIOR (INTRACOMUNITARIO Y PAISES TERCEROS) DEL SECTOR AGRARIO Y PESQUERO POR SUBSECTORES ACUMULADO ENERO-MAYO 2012 Y 201 (MILES DE EUROS)

SUBSECTORES (TARIC)	EXPORTACIONES		IMPORTACIONES		BALANZA COMERCIAL		TASA COBERTURA (%)	
	Ene-May-12	Ene-May-13	Ene-May-12	Ene-May-13	Ene-May-12	Ene-May-13	Ene-May-12	Ene-May-13
ANIMALES VIVOS (01)	157.652	175.930	126.582	138.796	31.070	37.134	124,55	126,75
CARNES Y DESPOJOS (02)	1.584.120	1.537.565	462.391	446.951	1.121.729	1.090.614	342,59	344,01
PESCADO (03)	899.833	886.987	1.615.371	1.472.874	-715.538	-585.887	55,70	60,22
LECHE Y P. LÁCTEOS (0401 - 0406)	333.463	323.915	711.369	703.082	-377.906	-379.167	46,88	46,07
HUEVOS DE AVE Y MIEL (0407 - 0410)	101.249	90.851	44.242	41.585	57.007	49.266	228,85	218,47
OTROS PROD. ORIGEN ANIMAL (05)	93.291	91.728	76.949	79.151	16.342	12.577	121,24	115,89
PLANTAS VIVAS Y P. DE FLORICULTURA (06)	142.770	155.487	77.914	70.271	64.856	85.216	183,24	221,27
LEGUMBRES Y HORTALIZAS (07)	2.443.717	2.689.993	410.016	493.524	2.033.701	2.196.469	596,01	545,06
FRUTOS COMESTIBLES (08)	2.714.307	2.837.804	671.631	752.846	2.042.676	2.084.958	404,14	376,94
CAFÉ-TE Y ESPECIAS (09)	157.835	150.369	401.784	360.651	-243.949	-210.282	39,28	41,69
CEREALES (10)	149.958	218.306	1.224.964	1.098.549	-1.075.006	-880.243	12,24	19,87
PRODUCTOS DE MOLINERÍA (11)	92.891	98.966	82.983	79.843	9.908	19.123	111,94	123,95
SEMILLAS OLEAGINOSAS (12)	127.798	133.601	896.045	910.898	-768.247	-777.297	14,26	14,67
GOMAS, RESINAS (13)	96.342	100.081	60.866	56.071	35.476	44.010	158,29	178,49
MATERIAS TRENZABLES (14)	2.276	2.558	11.619	9.173	-9.343	-6.615	19,59	27,89
GRASAS Y ACEITES (15)	1.231.620	1.103.261	559.799	777.466	671.821	325.795	220,01	141,90
PREPARADOS DE CARNE (1601 - 1602)	185.796	174.284	110.541	98.458	75.255	75.826	168,08	177,01
PREPARADOS DE PESCADO (1603 - 1605)	288.682	306.475	265.764	328.481	22.918	-22.006	108,62	93,30
AZUCARES (17)	208.982	211.673	397.626	497.794	-188.644	-286.121	52,56	42,52
CACAO (18)	200.420	181.326	308.855	291.331	-108.435	-110.005	64,89	62,24
PREP. CEREALES Y PASTELERIA (19)	443.805	492.602	456.843	437.374	-13.038	55.228	97,15	112,63
PREP. LEGUMBRES-HORT-FRUTAS (20)	960.951	942.507	336.229	341.681	624.722	600.826	285,80	275,84
ALIMENTOS DIVERSOS (21)	540.342	518.348	554.281	544.540	-13.939	-26.192	97,49	95,19
BEBIDAS (22)	1.401.690	1.477.992	648.576	657.256	753.114	820.736	216,12	224,87
ALIMENTACION ANIMAL (23)	309.604	379.779	634.707	553.234	-325.103	-173.455	48,78	68,65
TABACO (24)	127.666	115.803	516.550	531.672	-388.884	-415.869	24,72	21,78
PIEL (EXCEPTO PELETERIA) Y CUEROS (4101 - 4103)	130.740	155.576	38.576	44.785	92.164	110.791	338,92	347,38
MADERA Y CARBON VEGETAL (4401 - 4409)	136.540	140.785	222.328	189.558	-85.788	-48.773	61,41	74,27
CORCHO (4501 - 4502)	33.326	26.372	10.746	7.603	22.580	18.769	310,12	346,86
SEDA (5001 - 5003)	0	4	29	25	-29	-21	0,00	16,00
LANA Y PELO FINO U ORDINARIO (5101 - 5105)	14.844	12.563	6.896	8.147	7.948	4.416	215,26	154,20
ALGODÓN (5201 - 5203)	36.749	28.676	13.970	11.159	22.779	17.517	263,06	256,98
LAS DEMAS FIBRAS TEXTILES VEGETALES (5301 - 5305)	640	1.067	9.810	7.529	-9.170	-6.462	6,52	14,17
OTROS PRODUCTOS DEL ACUERDO OCM DE AGRICULTURA (*)	180.947	194.411	400.935	386.564	-219.988	-192.153	45,13	50,29
<b>TOTAL SECTOR AGRARIO Y PESQUERO</b>	<b>15.530.845</b>	<b>15.957.646</b>	<b>12.367.786</b>	<b>12.428.922</b>	<b>3.163.059</b>	<b>3.528.724</b>	<b>125,57</b>	<b>128,39</b>

(\*) Los productos del taric 290542, 290544, 290545, 3301, 330210, 3501, 3502, 3503, 3504, 3505, 380910, 3823, 382460 y 4301

Fuente: Elaboración por la SG de Apoyo y Coordinación a partir del Departamento de Aduanas e Impuestos Especiales (Año 2012 provisional)

**COMERCIO INTRACOMUNITARIO DEL SECTOR AGRARIO Y PESQUERO POR SUBSECTORES  
ACUMULADO ENERO-MAYO 2012 Y 2013 (EN MILES DE EUROS)**

SUBSECTORES (TARIC)	EXPORTACIONES		IMPORTACIONES		BALANZA COMERCIAL		TASA COBERTURA (%)	
	Ene-May-12	Ene-May-13	Ene-May-12	Ene-May-13	Ene-May-12	Ene-May-13	Ene-May-12	Ene-May-13
ANIMALES VIVOS (01)	127.278	127.858	125.237	137.755	2.041	-9.897	101,63	92,82
CARNES Y DESPOJOS (02)	1.217.120	1.184.284	389.329	370.513	827.791	813.771	312,62	319,63
PESCADO (03)	597.051	587.392	517.961	490.533	79.090	96.859	115,27	119,75
LECHE Y P. LÁCTEOS (0401 - 0406)	266.459	268.210	706.854	700.043	-440.395	-431.833	37,70	38,31
HUEVOS DE AVE Y MIEL (0407 - 0410)	87.698	75.295	35.574	32.018	52.124	43.277	246,52	235,16
OTROS PROD. ORIGEN ANIMAL (05)	57.564	58.637	49.812	52.809	7.752	5.828	115,56	111,04
PLANTAS VIVAS Y P. DE FLORICULTURA (06)	128.095	131.494	52.102	45.100	75.993	86.394	245,85	291,56
LEGUMBRES Y HORTALIZAS (07)	2.323.517	2.527.270	217.545	264.737	2.105.972	2.262.533	1068,06	954,63
FRUTOS COMESTIBLES (08)	2.475.647	2.575.534	227.429	241.679	2.248.218	2.333.855	1088,54	1065,68
CAFÉ-TE Y ESPECIAS (09)	90.674	83.529	95.342	83.583	-4.668	-54	95,10	99,94
CEREALES (10)	129.858	169.774	595.020	457.407	-465.162	-287.633	21,82	37,12
PRODUCTOS DE MOLINERÍA (11)	68.220	71.235	80.142	75.898	-11.922	-4.663	85,12	93,86
SEMILLAS OLEAGINOSAS (12)	77.188	76.174	178.295	163.503	-101.107	-87.329	43,29	46,59
GOMAS, RESINAS (13)	54.749	53.339	40.796	36.762	13.953	16.577	134,20	145,09
MATERIAS TRENZABLES (14)	1.855	1.825	677	760	1.178	1.065	274,00	240,13
GRASAS Y ACEITES (15)	790.565	625.246	241.231	325.920	549.334	299.326	327,72	191,84
PREPARADOS DE CARNE (1601 - 1602)	158.283	144.831	98.795	88.203	59.488	56.628	160,21	164,20
PREPARADOS DE PESCADO (1603 - 1605)	262.140	275.771	29.855	30.822	232.285	244.949	878,04	894,72
AZUCARES (17)	148.413	151.976	226.492	299.144	-78.079	-147.168	65,53	50,80
CACAO (18)	113.539	110.325	179.078	179.109	-65.539	-68.784	63,40	61,60
PREP. CEREALES Y PASTELERIA (19)	333.680	359.045	444.927	423.161	-111.247	-64.116	75,00	84,85
PREP. LEGUMBRES-HORT-FRUTAS (20)	656.111	634.392	211.003	217.023	445.108	417.369	310,95	292,32
ALIMENTOS DIVERSOS (21)	355.395	320.684	454.268	442.112	-98.873	-121.428	78,23	72,53
BEBIDAS (22)	863.933	915.746	539.600	497.753	324.333	417.993	160,11	183,98
ALIMENTACION ANIMAL (23)	218.830	292.862	253.192	261.827	-34.362	31.035	86,43	111,85
TABACO (24)	83.200	73.308	467.604	478.993	-384.404	-405.685	17,79	15,30
PIEL (EXCEPTO PELETERIA) Y CUEROS (4101 - 4103)	53.694	60.987	34.850	37.284	18.844	23.703	154,07	163,57
MADERA Y CARBON VEGETAL (4401 - 4409)	111.995	115.454	130.301	123.207	-18.306	-7.753	85,95	93,71
CORCHO (4501 - 4502)	33.097	25.619	9.467	7.056	23.630	18.563	349,60	363,08
SEDA (5001 - 5003)	0	0	29	24	-29	-24	0,00	0,00
LANA Y PELO FINO U ORDINARIO (5101 - 5105)	6.254	5.573	4.648	4.551	1.606	1.022	134,55	122,46
ALGODÓN (5201 - 5203)	14.696	13.342	3.723	2.976	10.973	10.366	394,74	448,32
LAS DEMAS FIBRAS TEXTILES VEGETALES (5301 - 5305)	195	396	5.099	3.596	-4.904	-3.200	3,82	11,01
OTROS PRODUCTOS DEL ACUERDO OCM DE AGRICULTURA (*)	122.261	137.613	290.791	282.864	-168.530	-145.251	42,04	48,65
<b>SUBTOTAL SECTOR AGRARIO Y PESQUERO</b>	<b>12.029.253</b>	<b>12.255.017</b>	<b>6.937.066</b>	<b>6.858.724</b>	<b>5.092.187</b>	<b>5.396.293</b>	<b>173,41</b>	<b>178,68</b>

**COMERCIO CON PAISES TERCEROS DEL SECTOR AGRARIO Y PESQUERO POR SUBSECTORES  
ACUMULADO ENERO-MAYO 2012 Y 2013 (EN MILES DE EUROS)**

SUBSECTORES (TARIC)	EXPORTACIONES		IMPORTACIONES		BALANZA COMERCIAL		TASA COBERTURA (%)	
	Ene-May-12	Ene-May-13	Ene-May-12	Ene-May-13	Ene-May-12	Ene-May-13	Ene-May-12	Ene-May-13
ANIMALES VIVOS (01)	30.374	48.072	1.345	1041	29.029	47.031	2258,29	4617,87
CARNES Y DESPOJOS (02)	367.000	353.281	73.062	76.438	293.938	276.843	502,31	462,18
PESCADO (03)	302.782	299.595	1.097.410	982.341	-794.628	-682.746	27,59	30,50
LECHE Y P. LÁCTEOS (0401 - 0406)	67.004	55.705	4.515	3.039	62.489	52.666	1484,03	1833,00
HUEVOS DE AVE Y MIEL (0407 - 0410)	13.551	15.556	8.668	9.567	4.883	5.989	156,33	162,60
OTROS PROD. ORIGEN ANIMAL (05)	35.727	33.091	27.137	26.342	8.590	6.749	131,65	125,62
PLANTAS VIVAS Y P. DE FLORICULTURA (06)	14.675	23.993	25.812	25.171	-11.137	-1.178	56,85	95,32
LEGUMBRES Y HORTALIZAS (07)	120.200	162.723	192.471	228.787	-72.271	-66.064	62,45	71,12
FRUTOS COMESTIBLES (08)	238.660	262.270	444.202	511.167	-205.542	-248.897	53,73	51,31
CAFÉ-TE Y ESPECIAS (09)	67.161	66.840	306.442	277.068	-239.281	-210.228	21,92	24,12
CEREALES (10)	20.100	48.532	629.944	641.142	-609.844	-592.610	3,19	7,57
PRODUCTOS DE MOLINERÍA (11)	24.671	27.731	2.841	3.945	21.830	23.786	868,39	702,94
SEMILLAS OLEAGINOSAS (12)	50.610	57.427	717.750	747.395	-667.140	-689.968	7,05	7,68
GOMAS, RESINAS (13)	41.593	46.742	20.070	19.309	21.523	27.433	207,24	242,07
MATERIAS TRENZABLES (14)	421	733	10.942	8.413	-10.521	-7.680	3,85	8,71
GRASAS Y ACEITES (15)	441.055	478.015	318.568	451.546	122.487	26.469	138,45	105,86
PREPARADOS DE CARNE (1601 - 1602)	27.513	29.453	11.746	10.255	15.767	19.198	234,23	287,21
PREPARADOS DE PESCADO (1603 - 1605)	26.542	30.704	235.909	297.659	-209.367	-266.955	11,25	10,32
AZUCARES (17)	60.569	59.697	171.134	198.650	-110.565	-138.953	35,39	30,05
CACAO (18)	86.881	71.001	129.777	112.222	-42.896	-41.221	66,95	63,27
PREP. CEREALES Y PASTELERIA (19)	110.125	133.557	11.916	14.213	98.209	119.344	924,18	939,68
PREP. LEGUMBRES-HORT-FRUTAS (20)	304.840	308.115	125.226	124.658	179.614	183.457	243,43	247,17
ALIMENTOS DIVERSOS (21)	184.947	197.664	100.013	102.428	84.934	95.236	184,92	192,98
BEBIDAS (22)	537.757	562.246	108.976	159.503	428.781	402.743	493,46	352,50
ALIMENTACION ANIMAL (23)	90.774	86.917	381.515	291.407	-290.741	-204.490	23,79	29,83
TABACO (24)	44.466	42.495	48.946	52.679	-4.480	-10.184	90,85	80,67
PIEL (EXCEPTO PELETERIA) Y CUEROS (4101 - 4103)	77.046	94.589	3.726	7.501	73.320	87.088	2067,79	1261,02
MADERA Y CARBON VEGETAL (4401 - 4409)	24.545	25.331	92.027	66.351	-67.482	-41.020	26,67	38,18
CORCHO (4501 - 4502)	229	753	1.279	547	-1.050	206	17,90	137,66
SEDA (5001 - 5003)	0	4	0	1	0	3	N.A.	400,00
LANA Y PELO FINO U ORDINARIO (5101 - 5105)	8.590	6.990	2.248	3.596	6.342	3.394	382,12	194,38
ALGODÓN (5201 - 5203)	22.053	15.334	10.247	8.183	11.806	7.151	215,21	187,39
LAS DEMAS FIBRAS TEXTILES VEGETALES (5301 - 5305)	445	671	4.711	3.933	-4.266	-3.262	9,45	17,06
OTROS PRODUCTOS DEL ACUERDO OCM DE AGRICULTURA (*)	58.686	56.798	110.144	103.700	-51.458	-46.902	53,28	54,77
<b>SUBTOTAL SECTOR AGRARIO Y PESQUERO</b>	<b>3.501.592</b>	<b>3.702.629</b>	<b>5.430.720</b>	<b>5.570.198</b>	<b>-1.929.128</b>	<b>-1.867.569</b>	<b>64,48</b>	<b>66,47</b>

**Nota metodológica:** Se recoge el comportamiento de los intercambios del Sector Agrario y Pesquero de España, ámbito del MAGRAMA. El nivel de agregación escogido se divide en dos partes: **Alimentario**, es decir las mercancías que bien como materia prima o como producto acabado entrarán a formar parte de la cadena alimentaria humana o animal, ya sea de origen terrestre (agrario) o acuático (pesquero), y **No alimentario** (agrario, pesquero y forestal). Desglosados estos niveles tendremos que el subsector **Alimentario Agrario** se compone de **No transformado** -Taric: 01 (excepto 0106 excluido 01061200 y 01061490), 07, 08, 10 y 12 (excepto 1208) - y **Transformado** - 02, 04, 0504, 09, 11, 1208, 15 (excepto 1504), 1601 y 1602; 17, 18, 19, 20, 21, 22, 23 (excepto 230120), 24; 290543 y 290544; 330210; 350110 y 350190; 3502 (albúminas alimentarias); 3503, 3504 y 3505; y el subsector **Alimentario Pesquero** se compone de **No Transformado** -0301 (excepto 030111 y 030119), 0302, 0306 (crustáceos vivos, frescos o refrigerados), 0307 (moluscos vivos, frescos o refrigerados) y 0308 (invertebrados vivos, frescos o refrigerados); - y **Transformado** -0303, 0304, 0305, 0306 (crustáceos congelados, ahumados, cocidos) 0307 (moluscos congelados, ahumados, cocidos), 0308 (invertebrados congelados, ahumados, cocidos); 1504; 1603, 1604, 1605; y 230120). El subsector **No Alimentario** está formado por: **No alimentario Agrario** -0106 (excepto 010612 y 01061490), 05 (excepto 0504, 0508, 051191, 05119931 y 05119939; 06, 13, 14, 290545, 3301; 3501 (excepto 35011090); 3502 (excepto albúminas destinadas a la alimentación); 380910 y 3823; 4101, 4102 y 4103; 4301; 5001, 5002 y 5003; 5101, 5102, 5103, 5104 y 5105; 5201, 5202 y 5203; 5301, 5302, 5303 y 5305; - **No Alimentario Pesquero** -01061200, 030111, 030119, 0508, 051191, 05119931, 05119939 - y **No Alimentario Forestal** - 4401, 4402, 4403, 4404, 4405, 4406, 4407, 4408, 4409, 4501 y 4502. La fuente de datos es la Administración de Aduanas (AEAT) que los remite a S.E. Comercio (Datacomex) y a la Sub. Gral. Sistemas Informáticos (MAGRAMA) donde se procesan. Los datos 2012 y 2013 provisionales (EX-TRAIDOS EL 22/06/2013). **Gráficos de esta publicación:** Elaboración propia. SGAPC (MAGRAMA) a partir de datos de Aduanas (AEAT) y DATA COMEX y DATAUE-MENSUAL 2009-2013.

**Nota explicativa:** M€: Millones de euros; t: Toneladas métricas; TARIC: Nomenclatura combinada, Arancel Aduanas Reglamento 2658/1987 y modif. Más información comexter@magrama.es