



INFORME FINAL TÉCNICO-FINANCIERO
PROGRAMA NACIONAL DE ERRADICACIÓN
DE LA BRUCELOSIS OVINA Y CAPRINA (*B.*
***MELITENSIS*)**
AÑO 2009

Aprobado mediante Decisión 2008/897/CE



Estado Miembro: España

Fecha: 30/04/2010

Enfermedad: Brucelosis

Especie animal: ovina y caprina

Contenido del informe:

1. Presentación de datos (anexos).

Anexos II al VI relativos a la situación de la enfermedad en el año 2009

2. Evaluación técnica de la situación.

- 2.1. Mapas epidemiológicos de la enfermedad.
- 2.2. Información sobre la prueba de diagnóstico utilizada (cuadro A).
- 2.3. Datos de la infección.
- 2.4. Motivos de la suspensión d la calificación "libre" u "oficialmente libre" respecto de cada enfermedad (Cuadro B).
- 2.5. Logro de los objetivos y dificultades técnicas.
- 2.6. Información epidemiológica suplementaria: datos sobre investigaciones epidemiológicas, abortos, lesiones descubiertas en el matadero o al realizar la autopsia, casos humanos, etc.

3. Aspectos financieros

- 3.1. Cuadros cumplimentados del anexo VII.
- 3.2. Resumen general de los fondos utilizados para el programa.
Desglose de los costes subvencionables
Solicitud de pago



1. PRESENTACIÓN DE DATOS: ANEXOS II, III, IV y V de la Decisión 2008/940/CE.



ANEXO II
DATOS DE LOS REBAÑOS

Estado miembro: España

Fecha: 30/04/2010

Año: 2009

Periodo de información: Informe Final

Enfermedad: Brucelosis ovina y caprina

Especie animal: Ovinos y Caprinos

CCAA	Número total de rebaños	Número total de rebaños incluidos en el programa	Número de rebaños controlados	Número de rebaños positivos	Número de nuevos rebaños positivos	Número de rebaños diezmados	Rebaños positivos diezmados (%)	Indicadores		
								Cobertura de rebaños (%)	Rebaños positivos (%) Prevalencia del periodo en rebaños	Nuevos rebaños positivos (%) Incidencia en rebaños
ANDALUCÍA	18.354	18.342	15.930	1.267	888	42	3,31	86,85	7,95	5,57
ARAGÓN	4.497	4.497	4.497	17	15	5	29,41	100,00	0,38	0,33
ASTURIAS	6.565	6.565	6.565	0	0	0	0,00	100,00	0,00	0,00
BALEARES	4.383	4.383	4.383	0	0	0	0,00	100,00	0,00	0,00
CANARIAS	4.116	4.116	1.160	0	0	0	0,00	28,18	0,00	0,00
CANTABRIA	4.424	4.424	4.424	8	6	1	12,50	100,00	0,18	0,14
CASTILLA LA MANCHA	7.258	6.805	6.805	134	77	17	12,69	100,00	1,97	1,13
CASTILLA Y LEÓN	10.904	10.712	10.712	38	27	3	7,89	100,00	0,35	0,25
CATALUÑA	3.524	3.393	3.360	52	36	0	0,00	99,03	1,55	1,07
EXTREMADURA	16.546	15.247	14.790	98	41	2	2,04	97,00	0,66	0,28
GALICIA	26.761	26.761	23.379	0	0	0	0,00	87,36	0,00	0,00
LA RIOJA	471	431	429	3	3	0	0,00	99,54	0,70	0,70
MADRID	617	603	603	17	14	1	5,88	100,00	2,82	2,32
MURCIA	2.318	2.286	2.286	114	53	2	1,75	100,00	4,99	2,32
NAVARRA	2.365	2.345	2.136	0	0	0	0,00	91,09	0,00	0,00
PAÍS VASCO	7.984	7.259	7.259	3	2	0	0,00	100,00	0,04	0,03
VALENCIA	1.616	1.608	1.422	50	25	0	0,00	88,43	3,52	1,76
TOTAL 2009	122.703	119.777	110.140	1.801	1.187	73	4,05	91,95	1,64	1,08
TOTAL 2008	119.851	117.150	110.444	2.331	1.672	91	3,90	94,28	2,11	1,51



PRODUCCIÓN PRIMARIA

ANEXO III
DATOS DE LOS ANIMALES

Estado miembro: España

Fecha: 30/04/2010

Año: 2009

Periodo de información: Informe Final

Enfermedad: Brucelosis ovina y caprina

Especie animal: Ovinos y Caprinos

CCAA	Número total de animales	Número de animales que se van a someter a pruebas en virtud del programa	Número de animales sometidos a pruebas	Número de animales sometidos a pruebas individualmente	Número de animales positivos	Sacrificio		Indicadores	
						Número de animales que han dado resultados positivos, sacrificados o desechados	Número total de animales sacrificados	Cobertura de animales (%)	Animales positivos (%) Prevalencia en animales
ANDALUCÍA	3.501.904	3.026.648	2.949.864	2.492.586	9.222	9.222	19.670	97,46	0,31
ARAGÓN	1.813.727	1.475.836	1.475.836	1.475.836	100	114	7.294	100,00	0,01
ASTURIAS	97.123	86.030	86.030	86.030	0	0	1	100,00	0,00
BALEARES	367.014	268.003	268.003	145.005	0	0	0	100,00	0,00
CANARIAS	391.685	391.685	113.053	49.668	0	0	0	28,86	0,00
CANTABRIA	96.153	96.153	96.153	96.153	25	25	63	100,00	0,03
CASTILLA LA MANCHA	3.232.955	2.714.479	2.714.479	2.714.479	2.136	2.136	7.454	100,00	0,08
CASTILLA Y LEÓN	3.531.460	3.222.473	3.222.473	3.222.473	542	513	1.505	100,00	0,02
CATALUNA	657.457	517.025	512.209	512.209	884	854	854	99,07	0,17
EXTREMADURA	4.858.415	3.714.622	1.386.911	1.386.911	1.606	1.476	3.886	37,34	0,12
GALICIA	318.425	318.425	273.110	273.110	0	0	4	85,77	0,00
MADRID	95.015	86.199	86.199	86.199	69	69	69	100,00	0,08
MURCIA	726.835	551.754	551.754	551.754	1.458	1.355	1.396	100,00	0,26
NAVARRA	677.279	672.350	651.448	203.894	0	26	26	96,89	0,00
PAIS VASCO	327.536	327.536	233.992	185.491	3	3	3	71,44	0,00
LA RIOJA	128.420	122.995	122.679	122.679	3	2	2	99,74	0,00
VALENCIA	495.833	283.117	277.304	277.304	186	179	180	97,95	0,07
TOTAL 2009	21.317.236	17.875.330	15.021.497	13.881.781	16.234	15.974	42.407	84,03	0,11
TOTAL 2008	22.378.452	18.566.681	15.956.582	15.138.942	24.874	24.007	49.837	85,87	0,15



PRODUCCIÓN PRIMARIA

ANEXO IV
DATOS DE LOS PROGRAMAS DE VACUNACIÓN

Estado miembro: España

Fecha: 30/04/2010

Año: 2009

Periodo de información: Informe Final

CCAA	Número total de rebaños incluidos en el programa	Número total de animales incluidos en el programa	Información sobre el programa de vacunación de animales jóvenes				Información sobre el programa de vacunación a gran escala				
			Número de rebaños incluidos en el programa de vacunación	Número de rebaños vacunados	Número de animales vacunados	Número de dosis de vacuna administradas	Número de rebaños incluidos en el programa de vacunación	Número de rebaños vacunados	Número de adultos vacunados	Número de animales jóvenes vacunados	Número de dosis de vacuna administradas
ANDALUCÍA	18.354	3.501.904	14.029	3.216	129.459	129.459	0	0	0	0	0
ARAGÓN	4.497	1.813.727	3.083	3.083	168.126	168.126	0	0	0	0	0
ASTURIAS	6.565	97.123	0	0	0	0	0	0	0	0	0
BALEARES	4.383	268.003	0	0	0	0	0	0	0	0	0
CANARIAS	4.116	391.685	0	0	0	0	0	0	0	0	0
CANTABRIA	4.424	96.153	0	0	0	0	0	0	0	0	0
CASTILLA LA MANCHA	7.258	3.232.955	2.421	1.450	126.791	126.336	0	0	0	0	0
CASTILLA Y LEÓN	10.904	3.531.460	2	2	382	382	0	0	0	0	0
CATALUÑA	3.524	657.457	2.751	707	37.541	37.541	0	0	0	0	0
EXTREMADURA	16.546	4.858.415	2.368	2.386	152.790	152.790	0	0	0	0	0
GALICIA	26.761	318.425	0	0	0	0	0	0	0	0	0
LA RIOJA	471	95.015	0	0	0	0	0	0	0	0	0
MADRID	617	726.835	532	193	5.950	6.350	0	0	0	0	0
MURCIA	2.318	677.279	2.206	1.050	70.709	70.709	0	0	0	0	0
NAVARRA	2.365	327.536	250	250	20.644	20.644	0	0	0	0	0
PAÍS VASCO	7.984	128.420	0	0	0	0	0	0	0	0	0
VALENCIA	1.616	495.833	937	514	26.854	26.854	0	0	0	0	0
TOTAL 2009	91.559	20.631.797	28.579	12.851	739.246	739.191	0	0	0	0	0
TOTAL 2008	117.150	22.275.073	28.852	15.633	735.560	738.074	0	0	0	0	0



PRODUCCIÓN PRIMARIA

ANEXO V
DATOS DE LA CALIFICACIÓN DE LOS REBAÑOS AL FINAL DEL PERIODO

Estado miembro: España

Fecha: 30/04/2010

Año: 2009

Enfermedad: Brucelosis ovina y caprina

Especie animal: Ovinos y Caprinos

CCAA	Calificación de los rebaños y animales incluidos en el programa													
	Número total de rebaños y animales incluidos en el programa		Desconocido		No libre o no oficialmente libre				Libre u oficialmente libre, suspendido		Libre		Oficialmente libre	
	Rebaños	Animales	Rebaños	Animales	Ultimo control positivo		Ultimo control negativo		Rebaños	Animales	Rebaños	Animales	Rebaños	Animales
ANDALUCÍA	18.745	3.558.057	782	112.306	407	181.638	1.996	326.539	100	42.792	12.341	2.432.006	3.119	462.776
ARAGÓN	4.492	1.807.006	0	0	1	1.050	0	0	7	9.609	4.484	1.796.347	0	0
ASTURIAS	6.565	97.123	0	0	0	0	645	2.906	0	0	0	0	5.920	94.217
BALEARES	4.383	367.138	0	0	0	0	5	284	0	0	0	0	4.378	366.854
CANARIAS	4.116	391.685	0	0	0	0	0	0	0	0	0	0	4.116	391.685
CANTABRIA	4.424	95.608	2	0	4	134	0	0	0	0	0	0	4.418	95.474
CASTILLA LA MANCHA	6.805	2.714.479	0	0	67	95.466	133	67.605	50	23.896	2.862	1.015.856	3.693	1.511.656
CASTILLA Y LEÓN	11.540	3.323.782	185	11.919	18	8.918	235	60.748	187	50.086	224	57.204	10.691	3.134.907
CATALUNA	3.398	562.249	23	1.645	22	10.710	155	17.120	55	17.642	2.611	444.763	532	70.369
EXTREMADURA	15.057	4.726.648	0	0	36	29.794	789	124.065	130	8.591	13.994	4.465.660	108	98.538
GALICIA	24.066	279.230	0	0	0	0	0	0	0	0	0	0	24.066	279.230
MADRID	617	95.015	14	8.816	3	2.044	1	347	0	0	532	65.679	67	18.129
MURCIA	2.253	530.018	0	0	62	46.011	185	47.462	28	10.339	1.898	391.008	80	35.198
NAVARRA	2.345	672.350	3	523	0	0	33	883	42	15.869	498	416.616	1.769	238.459
PAIS VASCO	7.981	327.536	0	0	0	0	0	0	3	86	0	0	7978	327.450
LA RIOJA	431	122.995	0	0	1	256	3	1.785	2	316	0	0	425	120.638
VALENCIA	1.608	494.105	3	678	7	3.386	61	10.248	10	3.158	1.079	363.488	448	113.147
TOTAL 2009	118.826	20.165.024	1.012	135.887	628	379.407	4.241	659.992	614	182.384	40.523	11.448.627	71.808	7.358.727
TOTAL 2008	114.549	20.956.280	774	65.126	949	545.382	6.065	898.913	647	184.697	42.908	12.055.003	63.208	7.207.161



2. EVALUACIÓN TÉCNICA DE LA SITUACIÓN.

SITUACIÓN EPIDEMIOLÓGICA DE LA ENFERMEDAD EN EL AÑO 2009

Los Programas Nacionales de Erradicación de la Brucelosis Ovina y Caprina 2006-2010 han supuesto un cambio cualitativo en el planteamiento de los objetivos de este programa, de forma que sentaron las bases para garantizar actuaciones continuadas en el tiempo bajo un enfoque plurianual, establecido en 5 años.

El Programa Nacional de Erradicación de la Brucelosis Ovina Y Caprina de España presenta una estrategia general basada en cuatro aspectos principales: el diagnóstico de los animales enfermos y su sacrificio obligatorio con la correspondiente indemnización; la utilización de vaciados sanitarios y/o vacunación; la regionalización de las medidas en función del estado sanitario y la aplicación de medidas más restrictivas en zonas de especial incidencia.

Para el análisis de la evolución de la lucha contra la enfermedad, a continuación se realiza el estudio epidemiológico descriptivo basado en la evaluación de los indicadores disponibles históricamente, y que están basados en la normativa comunitaria de elaboración y presentación de informes sobre los Programas Nacionales de Erradicación de Enfermedades.

El análisis de los indicadores epidemiológicos más importantes, resultantes de los datos comunicados por las Comunidades Autónomas referidos a la ejecución del Programa Nacional de Erradicación de la Brucelosis Ovina y Caprina 2009, reflejan que en dicho año la tendencia de descenso global, lo que permite ser optimista en el avance hacia la erradicación de la enfermedad.

El número total de explotaciones investigadas fue de 110.140, con un total de 1.187 rebaños positivos, lo que supone una prevalencia de rebaño del 1,64%, frente al 2,11% del año 2008. Del total de rebaños positivos, 1.187 eran nuevos positivos, lo que supone una incidencia de rebaño del 1,08%, al 1,53% del año 2008.

Otro indicador epidemiológico de interés y con favorable evolución es la prevalencia de animales o número de animales positivos en 2009, que fue del 0,11%, frente al 0,15% en 2008. En definitiva, la evolución de la prevalencia e incidencia de rebaños y de la incidencia de animales en 2009 ha sido muy favorable.

La evolución en las tendencias de estos indicadores epidemiológicos se muestra en los siguientes gráficos y tablas. Para el análisis de tendencias se han considerado las siguientes asunciones: que los resultados obtenidos por las variables exploradas han sido independientes en los años analizados; y que no es necesario realizar una ponderación de los resultados por muestreo desproporcionado, ya que la cobertura del muestro a lo largo de los años



evaluados ha superado el 90% de la población objetivo, que son los rebaños incluidos en el programa.

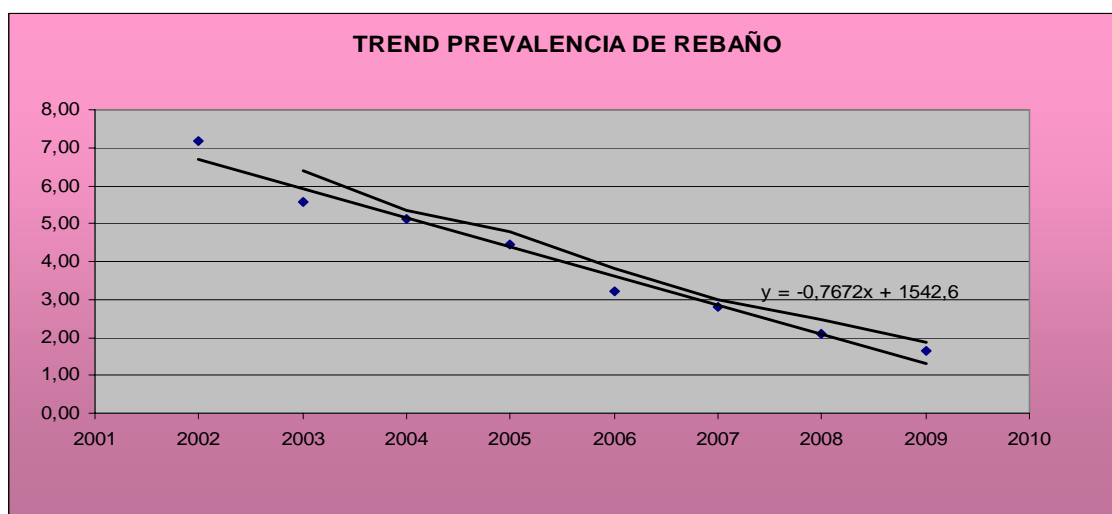
El software utilizado para el análisis de tendencias temporales ha sido WINPEPI software (Abramson, J.H. WINPEPI (PEPI-for-Windows): computer programs for epidemiologists. Epidemiologic Perspectives & Innovations 2004, 1: 6).

Prevalencia de rebaño:

El descenso en este indicador se produce en las 17 Comunidades Autónomas.

CCAA	EVOLUCIÓN DE LA PREVALENCIA DE REBAÑO (EN %)								
	2001	2002	2003	2004	2005	2006	2007	2008	2009
ANDALUCÍA	27,11	21,62	12,72	12,97	13,76	11,56	10,39	8,55	7,95
ARAGÓN	32,30	15,14	11,83	5,97	4,18	1,59	1,52	0,70	0,38
ASTURIAS	0,16	0,05	0,01	0,00	0,00	0,00	0,00	0,00	0,00
BALEARES	0,20	0,00	0,00	0,00	0,00	0,00	0,00	0,00	0,00
CANARIAS	0,00	0,00	0,00	0,00	0,00	0,00	0,00	0,00	0,00
CANTABRIA	3,71	2,63	1,90	1,05	0,55	0,49	1,39	0,78	0,18
CASTILLA LA MANCHA	8,93	7,96	6,58	7,52	6,09	3,55	2,10	2,11	1,97
CASTILLA Y LEÓN	15,28	9,60	6,95	6,37	3,72	1,97	1,80	1,51	0,35
CATALUNA	27,15	19,09	20,69	17,51	14,06	9,53	5,44	3,14	1,55
EXTREMADURA	5,60	4,34	3,07	3,68	3,18	2,22	1,84	0,95	0,66
GALICIA	0,29	0,18	0,08	0,03	0,04	0,01	0,01	0,00	0,00
LA RIOJA	6,73	9,42	10,00	8,50	2,54	1,11	1,61	0,70	0,70
MADRID	15,03	5,10	7,89	5,60	4,69	6,44	3,42	4,01	2,82
MURCIA	18,22	0,14	8,02	6,15	4,71	3,96	8,70	7,00	4,99
NAVARRA	1,08	1,30	0,40	0,13	0,09	0,00	0,00	0,00	0,00
PAIS VASCO	0,09	0,42	0,44	0,31	0,08	0,12	0,00	0,15	0,04
VALENCIA	39,48	26,44	22,35	15,42	15,13	8,10	3,74	5,72	2,60
TOTAL	11,97	7,18	5,58	5,12	4,43	3,20	2,79	2,11	1,63

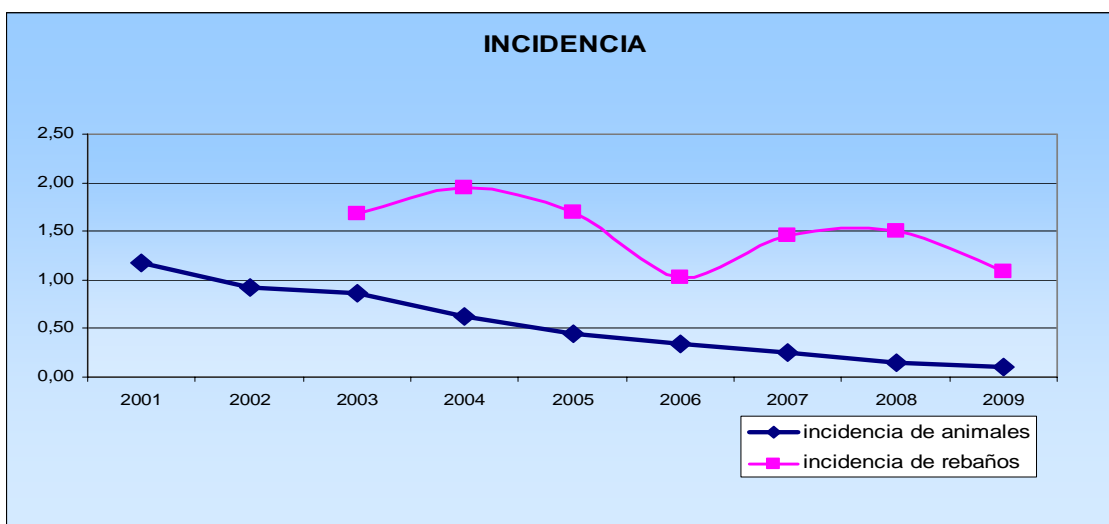
El análisis de tendencias para la serie temporal 2005-2009 muestra que los descensos son significativos para toda la serie (Mantel test for trend y Bartholomew's test for trend: $p < 0,001$). Los descensos anuales en la serie no todos significativos respecto a los años anteriores. La tendencia se puede considerar, una vez ajustada, como lineal (Cochrane-Armitage test for linear trend: $p < 0,0001$). El descenso relativo anual se sitúa en el 21,34% (95% C.I. for relative change = -23.98 to -18.61%).





Incidencia en rebaños y animales:

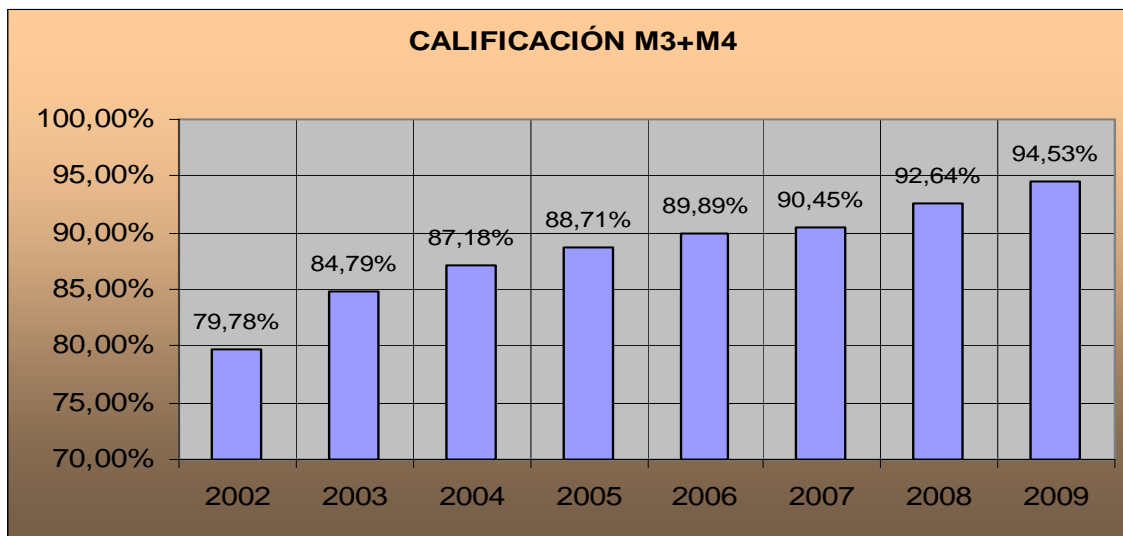
El indicador de incidencia en animales manifiesta la misma tendencia significativa desde el año 2001. La incidencia de rebaños muestra una serie bimodal desde el año 2003, sin una tendencia significativa, si bien el descenso de 2009 es significativo respecto a 2008.



Otro indicador importante para la evaluación del programa es la evolución de las distintas calificaciones de los rebaños a final de año, ya que uno de los objetivos principales del programa es el aumento paulatino de los rebaños calificados como oficialmente libres.

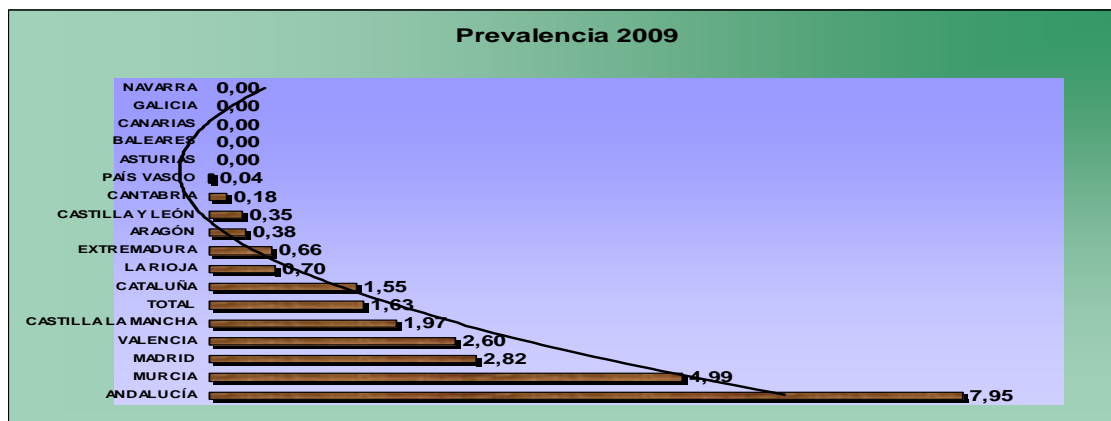
El porcentaje de rebaños calificados como indemnes (M3) u oficialmente indemnes (M4) de brucelosis ovina y caprina en el año 2009 se ha situado en el 94,53%, frente al 92,64% del año 2008. A fecha 31 de diciembre de 2009, el 98,10% de los rebaños fueron negativos en la última prueba de diagnóstico.





La conclusión que debemos sacar del análisis de estos indicadores epidemiológicos globales es que durante el año 2009 se ha continuado con el importante avance en la lucha frente a la brucelosis ovina y caprina y que ha confirmado la evolución de las tendencias de años anteriores.

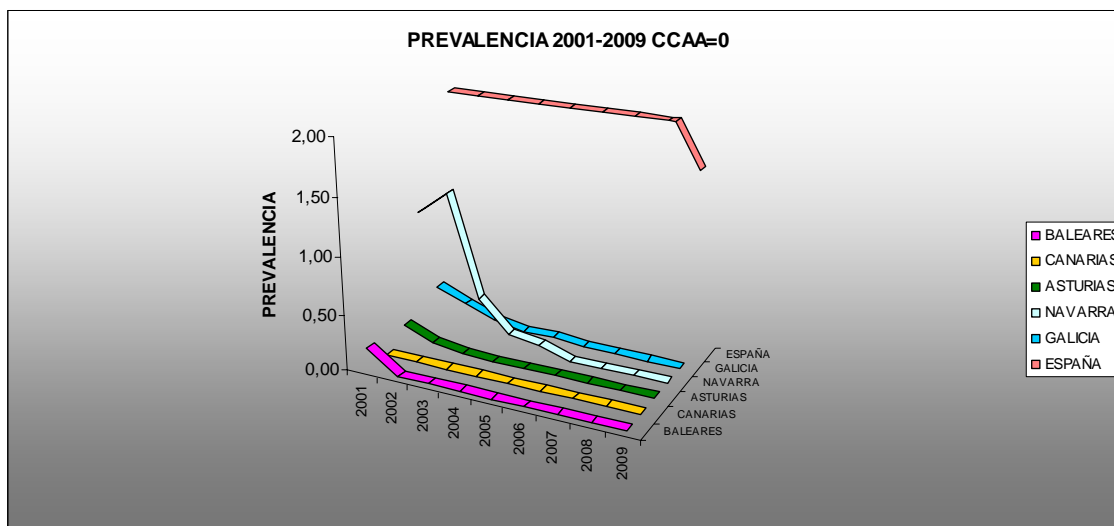
Análisis de la prevalencia e incidencia de rebaños por Comunidades Autónomas:



El grupo de Comunidades Autónomas de prevalencia cero, que en el año 2008 estaba formado por Asturias, Baleares, Canarias, Navarra y Galicia, se mantiene en el año 2009. Canarias sigue manteniendo su estatuto de oficialmente indemne, y Baleares, Galicia y Asturias cumplen los criterios para su declaración como oficialmente libres.



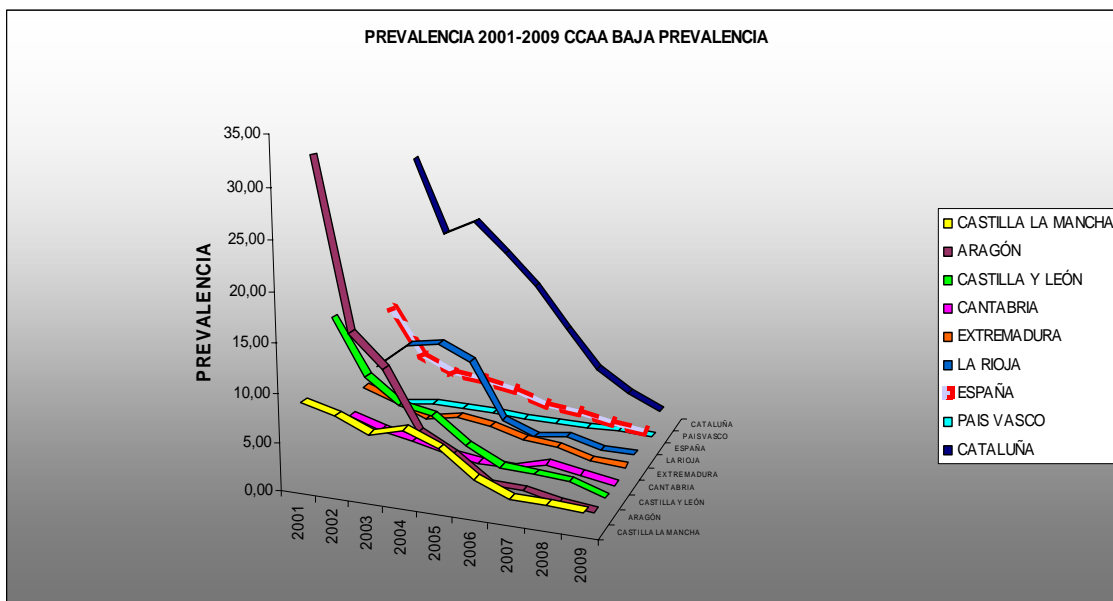
CCAA	2001	2002	2003	2004	2005	2006	2007	2008	2009
BALEARES	0,20	0,00	0,00	0,00	0,00	0,00	0,00	0,00	0,00
CANARIAS	0,00	0,00	0,00	0,00	0,00	0,00	0,00	0,00	0,00
ASTURIAS	0,16	0,05	0,01	0,00	0,00	0,00	0,00	0,00	0,00
NAVARRA	1,08	1,30	0,40	0,13	0,09	0,00	0,00	0,00	0,00
GALICIA	0,29	0,18	0,08	0,03	0,04	0,01	0,01	0,00	0,00
ESPAÑA	11,97	7,18	5,58	5,12	4,43	3,20	2,79	2,11	1,63



Al grupo de Comunidades Autónomas de “baja prevalencia” (aquellas con prevalencia de rebaño inferior o igual al 2,5%), que en el año 2008 estaba formado por Cantabria, Galicia, Aragón, Castilla y León, Extremadura, La Rioja, Castilla la Mancha y País Vasco, se añade en 2009 Cataluña, anteriormente en el grupo de alta prevalencia.. La evolución es muy favorable en todas ellas excepto en La Rioja, donde se mantiene el mismo valor que en 2008.

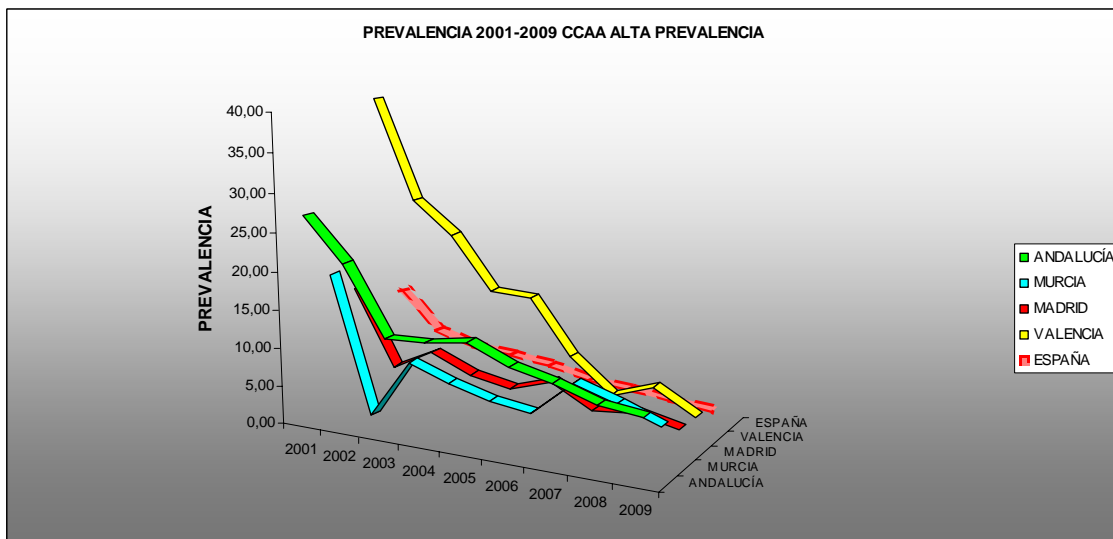
CCAA	2001	2002	2003	2004	2005	2006	2007	2008	2009
CASTILLA LA MANCHA	8,93	7,96	6,58	7,52	6,09	3,55	2,10	2,11	1,97
ARAGÓN	32,30	15,14	11,83	5,97	4,18	1,59	1,52	0,70	0,38
CASTILLA Y LEÓN	15,28	9,60	6,95	6,37	3,72	1,97	1,80	1,51	0,35
CANTABRIA	3,71	2,63	1,90	1,05	0,55	0,49	1,39	0,78	0,18
CATALUÑA	27,15	19,09	20,69	17,51	14,06	9,53	5,44	3,14	1,55
EXTREMADURA	5,60	4,34	3,07	3,68	3,18	2,22	1,84	0,95	0,66
PAIS VASCO	0,09	0,42	0,44	0,31	0,08	0,12	0,00	0,15	0,04
LA RIOJA	6,73	9,42	10,00	8,50	2,54	1,11	1,61	0,70	0,70
ESPAÑA	11,97	7,18	5,58	5,12	4,43	3,20	2,79	2,11	1,63

De especial importancia, debido a la importancia de sus censos, son los descensos experimentados por Castilla y León (77%), Aragón (46%), Cataluña (51%) y Extremadura (31%).



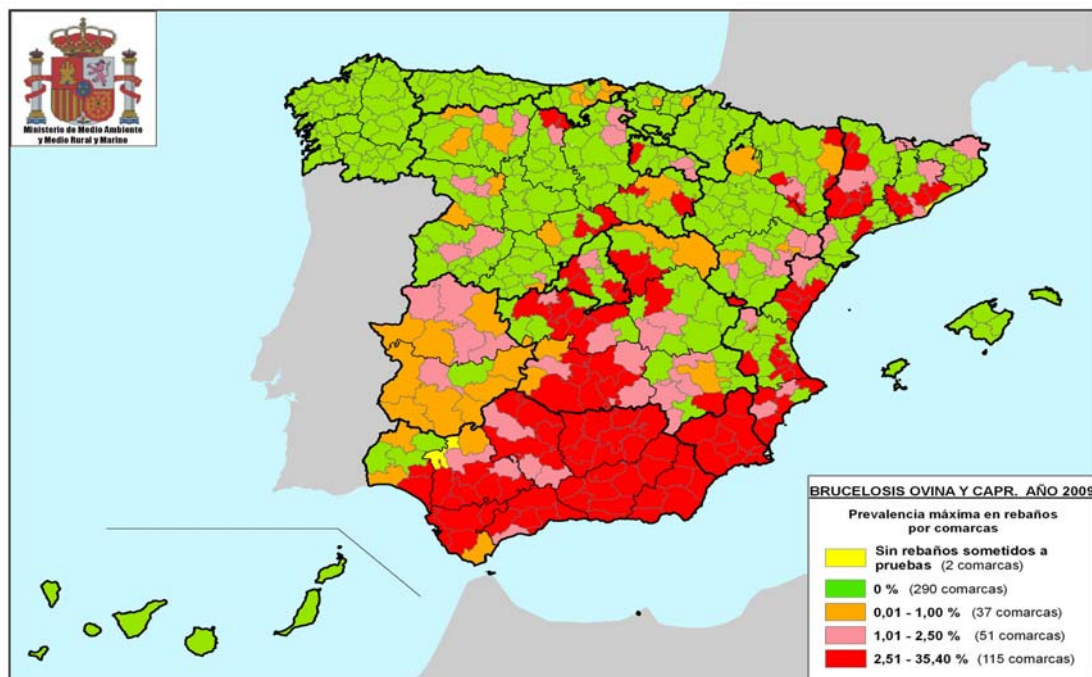
Dentro de las Comunidades Autónomas de "alta prevalencia" (aquellas con prevalencia de rebaño superior al 2,5%), consideramos muy adecuado el progreso experimentado en Murcia, Madrid y Valencia. Descensos leves experimenta Andalucía.

CCAA	2001	2002	2003	2004	2005	2006	2007	2008	2009
ANDALUCÍA	27,11	21,62	12,72	12,97	13,76	11,56	10,39	8,55	7,95
MURCIA	18,22	0,14	8,02	6,15	4,71	3,96	8,70	7,00	4,99
MADRID	15,03	5,10	7,89	5,60	4,69	6,44	3,42	4,01	2,82
VALENCIA	39,48	26,44	22,35	15,42	15,13	8,10	3,74	5,72	2,60
ESPAÑA	11,97	7,18	5,58	5,12	4,43	3,20	2,79	2,11	1,63

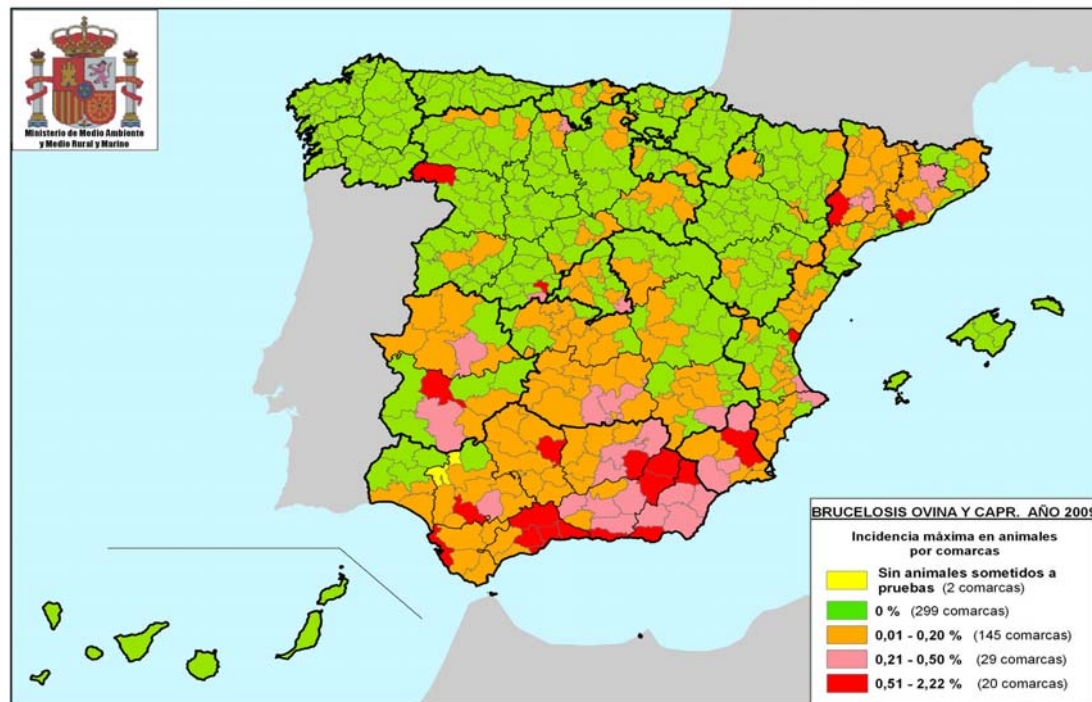


2.1. Mapas epidemiológicos de la enfermedad

PREVALENCIA DE REBAÑO 2009



INCIDENCIA EN ANIMALES 2009





2.2 Información sobre la prueba de diagnóstico usada (cuadro A).

CCAA	Información sobre la prueba de diagnóstico utilizada			
	Prueba	Tipo de Muestra	Tipo de Prueba	Nº de pruebas realizadas
ANDALUCÍA	RB	Suero sanguíneo	Prueba de detección	31.829
	FC	Suero sanguíneo	Prueba de confirmación	2.696.466
	Análisis bacteriológico	Leche/Otras	Prueba de confirmación	2.083
ARAGÓN	Análisis bacteriológico	Lesión sospechosa	Prueba de confirmación	552
	FC	Suero sanguíneo	Prueba de confirmación	244.000
	RB	Suero sanguíneo	Prueba de detección	1.485.760
ASTURIAS	RB	Suero sanguíneo	Prueba de detección	89.367
	FC	Suero sanguíneo	Prueba de confirmación	435
	Análisis bacteriológico	Otras	Prueba de confirmación	8
BALEARES	RB	Suero sanguíneo	Prueba de detección	149.588
	FC	Suero sanguíneo	Prueba de confirmación	30
CANARIAS	RB	Suero sanguíneo	Prueba de detección	49.668
CANTABRIA	RB	Suero sanguíneo	Prueba de detección	120.593
	FC	Suero sanguíneo	Prueba de confirmación	2.570
	Análisis bacteriológico	Otras	Prueba de confirmación	53
CASTILLA LA MANCHA	RB	Suero sanguíneo	Prueba de detección	2.714.479
	FC	Suero sanguíneo	Prueba de confirmación	30.125
	Análisis bacteriológico	Otras	Prueba de confirmación	915
CASTILLA Y LEÓN	FC	Suero sanguíneo	Prueba de detección	3.419.711
	RB	Suero sanguíneo	Prueba de confirmación	32.773
	Análisis bacteriológico	Lesión sospechosa	Prueba de confirmación	359
CATALUÑA	RB	Suero sanguíneo	Prueba de detección	62.516
	FC	Suero sanguíneo	Prueba de detección	605.474
	PCR	Otras	Prueba de confirmación	791
	Aislamiento	Otras	Prueba de confirmación	791
EXTREMADURA	RB	Suero sanguíneo	Prueba de detección	1.587.006
	FC	Suero sanguíneo	Prueba de confirmación	705.102
GALICIA	RB	Suero sanguíneo	Prueba de detección	337.818
	FC	Suero sanguíneo	Prueba de confirmación	2.066
LA RIOJA	RB	Suero sanguíneo	Prueba de detección	126.623
	FC	Suero sanguíneo	Prueba de confirmación	363
	Análisis bacteriológico	Otras	Prueba de confirmación	10
MADRID	RB	Suero sanguíneo	Prueba de detección	115.000
	Análisis bacteriológico	Otras	Prueba de confirmación	15
	FC	Suero sanguíneo	Prueba de confirmación	1.700
MURCIA	FC	Suero sanguíneo	Prueba de detección	760.636
	RB	Suero sanguíneo	Prueba de detección	3.248
	Análisis bacteriológico	Otras	Prueba de confirmación	130
	Aislamiento	Otras	Prueba de confirmación	27
NAVARRA	RB	Suero sanguíneo	Prueba de detección	201.640
	FC	Suero sanguíneo	Prueba de confirmación	1.409
	Aislamiento	Otras	Prueba de confirmación	12
PAÍS VASCO	RB	Suero sanguíneo	Prueba de detección	172.706
	FC	Suero sanguíneo	Prueba de confirmación	70.633
VALENCIA	RB	Sangre	Prueba de detección	371.090
	FC	Sangre	Prueba de confirmación	26.814
	Análisis bacteriológico	Otras	Prueba de confirmación	104
TOTAL				16.225.088



2.3. Datos de la infección (Cuadro B)

CCAA	Datos de la infección	
	Nº de rebaños infectados	Nº de animales infectados
ANDALUCÍA	1.267	9.222
ARAGÓN	17	100
ASTURIAS	0	0
BALEARES	0	0
CANARIAS	0	0
CANTABRIA	8	25
CASTILLA LA MANCHA	134	2.136
CASTILLA Y LEÓN	3	11
CATALUÑA	52	884
EXTREMADURA	62	1.657
GALICIA	0	0
LA RIOJA	3	3
MADRID	16	69
MURCIA	114	1.458
NAVARRA	0	0
PAÍS VASCO	0	0
VALENCIA	37	158
TOTAL	1.713	15.723

2.4. Motivos para la suspensión de la calificación "libre" u "oficialmente libre" respecto de cada enfermedad (Cuadro B).

CCAA	Motivos de la suspensión de la calificación libre u oficialmente libre	
	Motivos	Nº de rebaños suspendidos
ANDALUCÍA	Resultado no negativo en la prueba de diagnóstico	100
ARAGÓN	Resultado no negativo en la prueba de diagnóstico	15
ASTURIAS	-	0
BALEARES		0
CANARIAS	-	0
CANTABRIA	Resultado no negativo en la prueba de diagnóstico	29
CASTILLA LA MANCHA	Resultado no negativo en la prueba de diagnóstico	50
CASTILLA Y LEÓN	-	0
CATALUÑA	Resultado no negativo en la prueba de diagnóstico	55
EXTREMADURA	Resultado no negativo en la prueba de diagnóstico	134
GALICIA	-	0
LA RIOJA	No cumple la frecuencia de las pruebas habituales	2
MADRID	-	0
MURCIA	Resultado no negativo en la prueba de diagnóstico	28
NAVARRA	No cumple la frecuencia de las pruebas habituales	42
PAÍS VASCO	Sospecha de enfermedad	3
VALENCIA	Resultado no negativo en la prueba de diagnóstico	25
TOTAL		483



2.5. Logros de los objetivos y dificultades técnicas.

Los objetivos propuestos en el Programa Nacional de Erradicación 2009 se establecieron en función de la prevalencia de rebaño obtenida en 2007, clasificando las distintas CCAA en grupos diferenciados:

Canarias: el objetivo era mantener el estatuto de oficialmente libre, objetivo que ha sido cumplido.

CCAA de prevalencia 0: en este grupo se encontraban en 2007 Asturias, Baleares y Navarra y País Vasco, con el objetivo de mantener dicha prevalencia e incrementar el nivel de rebaños calificados como M4 al 99,8%. Las 3 primeras han cumplido el objetivo de mantener la prevalencia en 0. Respecto a la calificación de los rebaños como M4, el objetivo ya ha sido alcanzado por Asturias y Baleares.

CCAA de prevalencia de rebaño < 2,5%: en este grupo se encontraban Cantabria, Galicia, Aragón, Castilla y León, Extremadura y La Rioja. El objetivo se planteaba como reducciones en la prevalencia de rebaño (50%) que permitiesen avanzar hacia la erradicación en 2 años.

Galicia alcanza en 2009 el objetivo propuesto para los 2 años, situando en cero su prevalencia en 2008 y 2009 y alcanzando en este último año más del 99,8% de rebaños calificados como M4.

Todas las demás CCAA de este grupo, excepto Castilla la Mancha, alcanzan el objetivo propuesto, con reducciones superiores de la prevalencia de rebaño 2007 superiores al 50%. En Castilla la Mancha el descenso es muy leve.

CCAA de prevalencia de rebaño mayor al 2,5%: en este grupo se encontraban en 2007 Andalucía, Cataluña, Madrid, Murcia y Valencia. El objetivo marcado se centraba en reducciones de la prevalencia de rebaño que permitiesen avanzar hacia la erradicación de la enfermedad en 2 años, con reducciones en la prevalencia del 40%.

Cataluña y Murcia han superado el objetivo propuesto, e incluso la primera pasa al grupo de baja prevalencia. Madrid, Andalucía y Valencia no cumplen los objetivos marcados y el avance es más lento.

En definitiva y a modo de resumen, debemos indicar que los objetivos planteados en el Programa Nacional 2008 se han cumplido de forma homogénea y la evolución en general ha sido muy favorable. Por ello consideramos que las medidas instauradas en el año 2009, y que serán continuadas en los siguientes años de ejecución del programa, reforzadas por nuevas medidas, permiten ser optimistas respecto a la consecución del objetivo final, que es la erradicación de la enfermedad en todo el Estado.



2.6. Información epidemiológica suplementaria: datos sobre investigaciones epidemiológicas, abortos, lesiones descubiertas en el matadero o al realizar la autopsia, casos humanos, etc.

Las Comunidades Autónomas han comunicado la realización de 2.063 encuestas epidemiológicas:

Andalucía:	1403	Cantabria:	20
Aragón:	15	Castilla La Mancha:	519
Valencia:		Madrid:	25
Galicia:	5	Castilla y León:	
Cataluña:	12	Extremadura:	27
Murcia:	26	Navarra:	6
Asturias:	1	La Rioja:	3
Cataluña:	23		

Respecto a otras medidas contempladas en el programa, los datos son los siguientes:

Inspecciones sobre los equipos de campo: 610, con ningún incumplimiento (datos de 15 CCAA).

Pruebas de 30 días previas a los movimientos: se han chequeado 861 rebaños y 140.839 animales, habiéndose detectado 14 rebaños y 17 animales positivos (datos de 13 CCAA).

Toma de muestras patológicas de animales positivos: se han tomado muestras de 665 rebaños y 2.327 animales positivos, confirmándose la infección por aislamiento en 84 rebaños y 293 animales. Quedan pendientes los cultivos de 52 rebaños y 59 animales (datos de 14 CCAA).

Se han realizado 157 inspecciones in situ para verificar las condiciones de limpieza y desinfección de rebaños positivos; y 132 inspecciones in situ sobre rebaños con restricciones en los movimientos para verificar el aislamiento de los positivos (datos de 13 CCAA).

Como dificultades técnicas principales figuran las ya consabidas inherentes a las técnicas de diagnóstico, lo que no puede ser solventado si no se aprueban nuevas técnicas como ELISA o FPA para su uso en ovino y caprino. Existen numerosos rebaños con positivos solitarios, que en buena parte son debidos a restos vacunales. También es considerable en número de rebaños cuyos sueros manifiestan poder anti-complementario. Existen rebaños positivos en los que la cepa aislada es Rev-1.

Respecto a la brucelosis considerada como zoonosis, en España los casos de brucelosis humana son debidos casi exclusivamente a *B. melitensis*. En el año 2006, el número de casos de brucelosis humana, de acuerdo con los datos comunicados por el Centro Nacional de Epidemiología, fue de 324, en el año



2007 de 246 y en el año 2008 de 123. En el año 2009 se han comunicado 153 casos posibles (datos provisionales).