

11/06

Boletín Mensual de **ESTADÍSTICA**

NOVIEMBRE 2006

ÍNDICE

Introducción	3
Sector agrícola	
Avances de superficies y producciones. Septiembre 2006	4
Sector ganadero	
Sacrificio de ganado. Julio y Agosto 2006	6
Censos ganaderos	8
Industrias Agroalimentarias	
Estadísticas mensuales de industrias lácteas. Septiembre 2006.	12
Economía agraria	
Precios nacionales en origen. Octubre 2006	13
Indicadores de precios y salarios agrarios. Agosto 2006	16
Encuesta de Cánones de Arrendamientos Rústicos. Año 2005	22
Red Contable Agraria Nacional.OTE "Ovino". 2004 (provisionales)	25



MINISTERIO
DE AGRICULTURA, PESCA
Y ALIMENTACIÓN

SUBSECRETARÍA

SECRETARÍA GENERAL TÉCNICA

Publicación elaborada por la
Secretaría General Técnica
Subdirección General de Estadísticas Agroalimentarias



Edita

MINISTERIO DE AGRICULTURA, PESCA Y ALIMENTACIÓN
SECRETARÍA GENERAL TÉCNICA

Se permite la utilización, copia o reproducción de los datos de este Boletín siempre que se cite expresamente su procedencia.

Introducción

Sector agrícola

➔ **Avances de superficies y producciones agrícolas correspondientes al mes de octubre de 2006.**

Las estimaciones de producción de aceituna y aceite efectuadas a 31 de octubre sitúan la producción de aceite en 1.057.225 toneladas, superando en casi un 35% a la del año 2005, pero por debajo de la media de los últimos cinco años. Las previsiones de producción vitivinícola se cifran en algo más de 40,1 millones de hectólitros de vino más mosto.

<http://www.mapa.es/es/estadistica/pags/superficie/superficie.htm>

Sector ganadero

➔ **Sacrificio de ganado. Julio y Agosto 2006**

El número total de cabezas sacrificadas en lo que va de año (enero-agosto) es un 3,42% más bajo que en el mismo periodo del año pasado. Sin embargo, el peso total obtenido se mantiene sin cambios, debido a las subidas en los pesos medios de algunas especies.

<http://www.mapa.es/es/estadistica/pags/sacrificio/encuesta.asp>

➔ **Censos ganaderos en la Unión Europea**

Se presentan los censos ganaderos de bovino, caprino, ovino y porcino de todos los países de la UE-25, así como Bulgaria y Rumanía que a partir del 1 de Enero de 2007 formarán parte de la misma. En las cuatro especies citadas España se encuentra entre los cinco países con mayor número de cabezas.

Industrias agroalimentarias

➔ **Estadísticas mensuales de industrias lácteas. Septiembre 2006**

Se ofrecen los resultados obtenidos en los últimos 12 meses, incluyendo los datos de la recogida de leche de vaca y los productos elaborados de mayor importancia. Esta encuesta se dirige a todas las empresas, tanto Industrias como Centros de Recogida, que compran leche de vaca en las explotaciones ganaderas ubicadas en la Península y Baleares

http://www.mapa.es/es/estadistica/pags/Lactea/lactea_mensual.htm

Economía agraria

➔ **Precios medios nacionales en origen. Octubre 2006**

Las *tasas de variación mensuales* de los productos agrícolas muestran revalorizaciones en cereales, aceite de oliva, limón, pera, acelga y zanahoria; mientras que descienden clementina, manzana, pimiento verde y tomate. En los productos ganaderos, destaca el comportamiento positivo del sector aviar, conejos y leche, mientras que baja el cerdo de capa blanca y el cordero. Las *tasas de variación anuales* de los productos agrícolas muestran revalorizaciones en patata, cereales y vino de mesa, y disminuciones en aceite de

oliva y heno de alfalfa. Se observan evoluciones negativas en conejo, cordero y leche de vaca.

Para información de precios semanales se puede consultar el Informe Semanal de Coyuntura: www.mapa.es/es/estadistica/pags/publicaciones/ISC/introduccion.htm

➔ **Precios percibidos y pagados por los agricultores y salarios agrarios. Agosto 2006**

El Índice General de Precios Percibidos por los Agricultores y Ganaderos aumentó en julio un 0,57% respecto al mismo mes del año anterior. El Índice General de Precios Pagados por los Agricultores se situó en 113,2. El índice General de Salarios Agrarios alcanzó un 318,11; un 2,89% superior.

www.mapa.es/es/estadistica/pags/PreciosPercibidos/indicadores/indicadores_precios.htm

➔ **Encuestas de Cánones de Arrendamientos Rústicos. Años 2005**

Los cánones de arrendamiento rústico han continuado en 2005 la tendencia expansiva iniciada en 1999; así, el índice general experimenta un aumento del 4,5%, situándose el valor en 162€/ha en términos corrientes, valor superior al experimentado el año anterior; mientras que el incremento en términos constantes fue del 2%.

<http://www.mapa.es/es/estadistica/pags/Canones/Canones.htm>

➔ **Red Contable Agraria Nacional. Orientación Técnico-Económica: Ovino. (Datos Provisionales 2004).**

La explotación agraria media en el año 2004 cuya orientación principal es el Ovino posee: una SAU de 27,4 ha, una carga ganadera de 44,3 UG y un volumen de obra de 1,3 UTAs. Las principales variables económicas ofrecen los siguientes saldos: 53.912€ de producción bruta, 8.550€ de subvenciones y 21.864€ de consumos intermedios. El valor añadido neto a coste de los factores o renta agraria, agregado más difundido entre los indicadores de la actividad de la explotación, asciende a 37.343€.

Si quiere ponerse en contacto, enviar sugerencias o comentarios puede escribirnos a:

sgestadi@mapya.es

Producciones agrícolas

Avances de superficies y producciones agrícolas. Octubre de 2006

Se presentan las estimaciones disponibles de los cultivos y grupos de cultivos de mayor importancia en España correspondientes al 31 de octubre de 2006, elaboradas con las informaciones remitidas por las Comunidades Autónomas. Estas estimaciones tienen carácter coyuntural y se actualizan mensualmente.

Resumen

Las estimaciones de producción de aceituna y aceite efectuadas a 31 de octubre sitúan la **producción de aceite en 1.057.225 toneladas**, superando en casi un 35% a la del año 2005, pero por debajo de la media de los últimos cinco años.

Las previsiones de producción vitivinícola se elevan ligeramente respecto a las publicadas de septiembre, cifrándose en algo más de **40,1 millones de hectólitros de vino más mosto**.

Las estimaciones cítricas remitidas por las Comunidades Autónomas sitúan las previsiones de **producción de naranja y mandarina por encima de los valores de la campaña pasada**. En limón, por el contrario, se esperan menores producciones que en el año 2005

Los avances del mes de octubre cifran las previsiones de **producción de fruta de pepita en niveles inferiores a los de la campaña pasada**. Por el contrario, en cuanto a frutos secos se refiere, se prevén **cosechas superiores a las de la campaña pasada tanto en almendra como en avellana**.

Producciones de cultivos de verano

Las estimaciones de producción de cultivos de verano, muestran en general tendencias similares a las superficies, excepción hecha del girasol, único cultivo mayoritariamente de secano dentro de este grupo, donde el incremento de producción superará en más de un 68% a la campaña anterior, que fue excepcionalmente seca. Asimismo, destacan los bajos rendimientos esperados en el caso del algodón, inferiores a la media de los últimos años.

Cultivos (000. t)	Mes	Def. 2004	Prov. 2005	Avance 2006	2006 (2005=100)
Maíz	10	4.765,9	4.119,6	3.354,2	81,4
Arroz	10	900,4	838,7	729,1	86,9
Remolacha (Rec. invierno)	9	4.559,5	5.362,5	3.884,0	72,4
Algodón	10	348,8	346,1	153,7	44,4
Girasol	10	785,3	360,9	607,9	168,4
Tomate Conserva	9	2.167,0	2.611,2	1.547,4	59,3

Superficies de hortalizas e industriales

Las primeras estimaciones de superficie de remolacha andaluza (recolección en verano) muestran un descenso de casi un 25% respecto a la última campaña, tendencia muy similar a la recogida en la remolacha de recolección invernal tras la aplicación de la reforma de su régimen de ayudas.

Por otro lado, en el sector de las hortalizas cabe destacar una campaña más la reducción de las superficies de ajo, posiblemente relacionada con las importaciones de producto desde terceros países, y un cierto aumento de la superficie de cebolla, detectado a través de la Encuesta sobre Superficies y Rendimientos (ESYR-CE) de Cultivos que realiza anualmente el MAPA.

Producciones de cítricos

Las estimaciones de cítricos remitidas por las Comunidades Autónomas sitúan las previsiones de producción de naranja y mandarina por encima de la de la campaña pasada, destacando la buena cosecha de naranja en la Comunidad Valenciana. En el limón, por el contrario, se esperan menores producciones que en el año 2005.

Cultivos (000. t)	Mes	Def. 2004	Prov. 2005	Avance 2006	2006 (2005=100)
Naranja	8	2.690,5	2.294,6	3.069,3	133,8
Mandarina	8	2.457,7	2.125,5	2.414,1	113,6
Limón	8	729,4	896,5	829,6	92,5

Producciones de frutales

Las estimaciones del mes de octubre mantienen una previsión de producción de frutales de pepita inferior a la de la campaña pasada. Por el contrario, tanto en el caso del almendro como en el del avellano se prevén cosechas más abundantes que las del año pasado.

Cultivos (000. t)	Mes	Def. 2004	Prov. 2005	Avance 2006	2006 (2005=100)
Manzana	10	603,0	769,9	667,2	86,7
Pera	10	562,1	652,0	578,7	88,7
Melocotón	10	916,5	1.198,3	1.291,8	107,8
Almendra	10	86,4	209,5	282,9	135,0
Avellana	10	25,7	22,1	24,5	111,0

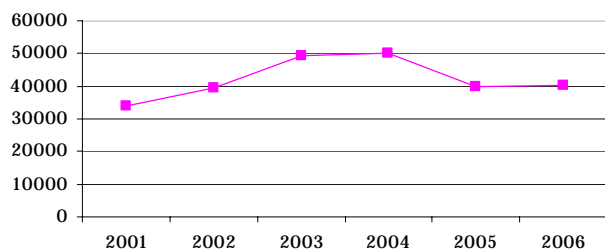
Producciones de uva y vino

La previsión de producciones vitivinícolas aumenta ligeramente respecto a la referida a septiembre, situándose en 40.116,9 millones de hectólitros de vino, cifra parecida a la registrada en la campaña anterior, y bastante inferior a los 50 millones del año 2004.

Cultivos (000. t)	Mes	Def. 2004	Prov. 2005	Avance 2006	2006 (2005=100)
Uva de mesa	10	331,0	309,2	351,1	113,5
Uva vinificación	10	6.955,3	5.757,6	5.694,8	98,9
Vino + Mosto	10	50.062,3	39.772,9	40.116,9	100,9

En el gráfico adjunto se puede comprobar la variación de la producción nacional en los últimos años.

Producciones de vino+mosto (miles de hl)



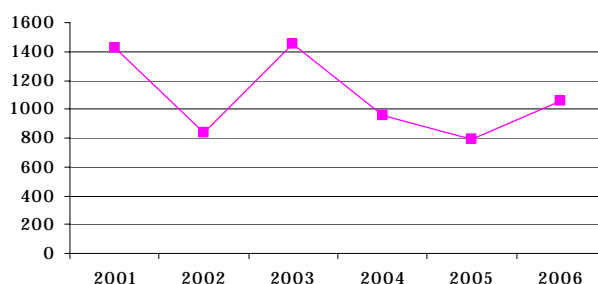
Producciones de aceituna y aceite

Las previsiones de producción de aceituna y aceite se elevan ligeramente respecto a las publicadas de septiembre. A 31 de octubre los avances sitúan la producción de aceite en 1.057.225 toneladas, superando en un 34,5% a la del año 2005, pero por debajo de la media de los últimos cinco años. El análisis por regiones productoras indica que, mientras que en Andalucía y Extremadura la cosecha se prevé muy buena, en Castilla La Mancha y Cataluña no se alcanzarán los registros productivos del año anterior.

Cultivos (000. t)	Mes	Def. 2004	Prov. 2005	Avance 2006	2006 (2005=100)
Aceituna aderezo	de 10	439,2	361,1	421,1	116,6
Aceituna almazara	de 10	4.526,7	3.558,7	4.958,2	139,3
Aceite	10	957,3	786,3	1.057,2	134,5

En el gráfico se representan las producciones de aceite nacionales desde el año 2001.

Producciones de aceite (miles de ton)



Estos avances se pueden consultar en detalle en la página web del Ministerio de Agricultura, Pesca y Alimentación

(<http://www.mapa.es/es/estadistica/pags/superficie/superficie.htm>).

Producciones ganaderas

Sacrificio de ganado. Julio y Agosto 2006

Las matanzas totales de los animales de abasto en mataderos, salvo contingencias (epizootias, crisis económicas, cambios de hábitos alimentarios, etc.), descienden ligeramente durante el mes de julio, para subir, de forma también moderada, en agosto.

El número total de cabezas sacrificadas en lo que va de año (enero-agosto) es un 3,42% más bajo que las registradas en el mismo período de 2005. Sin embargo, el peso total obtenido se mantiene sin cambios, debido a las subidas en los pesos medios de algunas especies, siendo las más destacadas las de equinos, aves y vacas.

■ Sacrificios en el mes de julio (julio 2006/julio 2005):

En este mes de julio se produce un ligero descenso en el número total de animales sacrificados (-1,72%), descenso más acusado en el acumulado enero-julio 2006/ enero-julio 2005, (-4,02%).

Las variaciones más significativas son:

- Importantes descensos en vacas (-12,09%), toros (-8,79%) y corderos (-13,18%).
- Fuertes subidas en equinos (14,55%).
- Sensibles ascensos en conejos (6,82%) porcinos (6,78%) y terneras (5,41%).

Los precios de julio para terneras, corderos, porcino y pollo están en una horquilla entre el 4% y el 25% por encima del correspondiente de 2005, a excepción de la carne de conejo (-1,85%) que comenzó su descenso en mayo, resultado de la recuperación del sector de pollo.

■ Sacrificios en el mes de agosto (agosto 2006/agosto 2005):

En el mes de agosto de 2006 se registra estabilidad en el número de cabezas sacrificadas, manteniéndose, no obstante, en lo que va de año (enero-agosto) un 3,42% por debajo del correspondiente período de 2005.

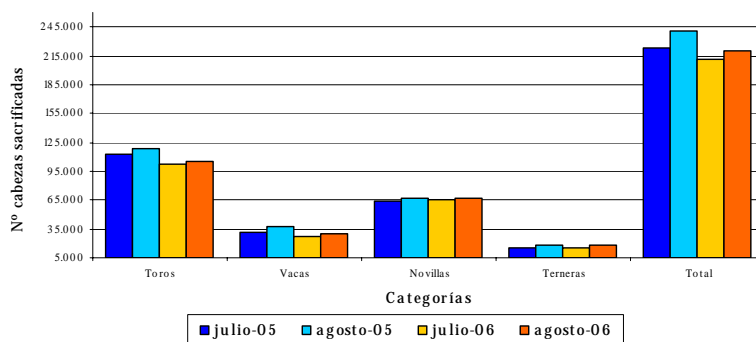
- Fuertes caídas en vacas (-18,06%), toros (-11,79%), corderos (-11,09%) y caprino (-8,57%)
- Sensibles ascensos en los sacrificios de equinos (5,28%) y porcino (4,19%).

Los precios de agosto para terneras, corderos, porcino y pollo están en una horquilla entre el 3% y el 27% por encima del correspondiente de 2005. La carne de conejo continúa bajando, situándose en el mes de agosto un 4,60% por debajo del mismo mes de 2005.

Ganado bovino. N° de Cabezas sacrificadas

	Toros	Vacas	Novillas	Terneras	Total
julio-05	111.930	31.622	64.332	14.817	222.701
agosto-05	118.843	37.167	66.925	18.593	241.527
julio-06	102.090	27.799	65.375	15.619	210.882
agosto-06	104.835	30.455	67.364	17.944	220.599
% julio 06/05	-8,79	-12,09	1,62	5,41	-5,31
% agosto 06/06	-11,79	-18,06	0,66	-3,49	-8,67

Evolución n° cabezas sacrificadas de Bovino

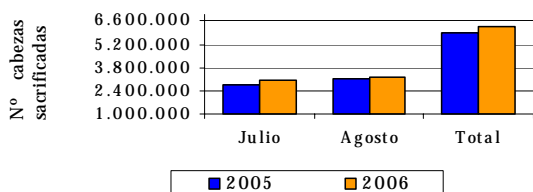


Ganado Porcino

Nº de Cabezas sacrificadas

	Julio	Agosto	Total
2005	2.795.399	3.109.823	5.905.222
2006	2.984.829	3.240.117	6.224.946
%06/05	6,78	4,19	5,41

Evolución nº cabezas sacrificadas de Porcino

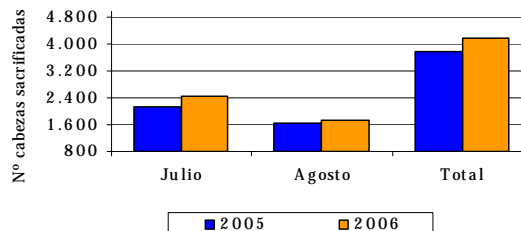


Ganado Equino

Nº de Cabezas sacrificadas

	Julio	Agosto	Total
2005	2.134	1.671	3.806
2006	2.445	1.760	4.204
%06/05	14,55	5,28	10,48

Evolución nº cabezas sacrificadas de Equino

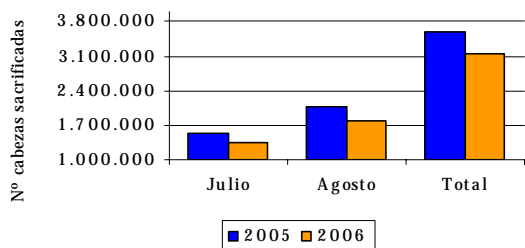


Ganado ovino (corderos)

Nº de Cabezas sacrificadas

	Julio	Agosto	Total
2005	1.522.397	2.067.821	3.590.218
2006	1.353.620	1.781.154	3.134.774
%06/05	-11,09	-13,86	-12,69

Evolución nº cabezas sacrificadas de Cordero

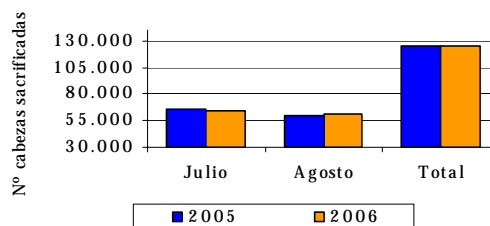


Ganado Avícola (miles de animales)

Nº de Cabezas sacrificadas

	Julio	Agosto	Total
2005	65.586	60.241	125.828
2006	63.986	60.626	124.612
%06/05	-2,44	0,64	-0,97

Evolución nº cabezas sacrificadas de Aves

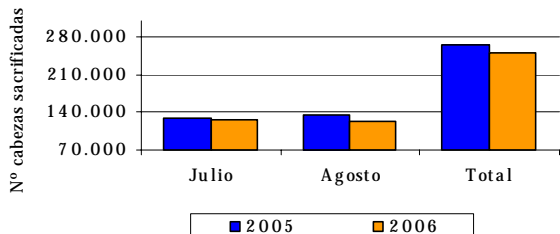


Ganado Caprino

Nº de Cabezas sacrificadas

	Julio	Agosto	Total
2005	128.421	135.828	264.249
2006	126.200	124.192	250.392
%06/05	-1,73	-8,57	-5,24

Evolución nº cabezas sacrificadas de Caprino

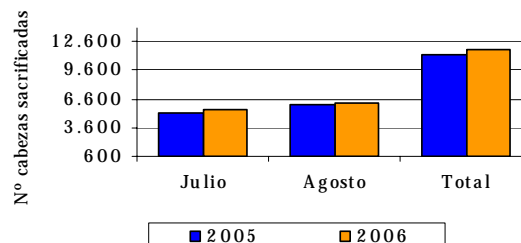


Ganado Cunicola (miles de animales)

Nº de Cabezas sacrificadas

	Julio	Agosto	Total
2005	5.151	6.049	11.200
2006	5.502	6.241	11.743
%06/05	6,82	3,17	4,85

Evolución nº cabezas sacrificadas de Conejos



Para ampliar información sobre el sacrificio de ganado en matadero se puede consultar nuestra web en: <http://www.mapa.es/es/estadistica/pags/sacrificio/ncuesta.asp>

Nota: Los resultados son provisionales

Censos ganaderos

El estudio de los censos ganaderos de los distintos países de la UE permite conocer la posición relativa de España en su seno, así como del conjunto de la Unión con respecto a los grandes bloques ganaderos mundiales. Su estimación a través de encuestas es una herramienta eficaz e imprescindible en cualquier rama de política agraria. Por ello la legislación vigente obliga a los Estados Miembros a la realización de dichas estadísticas. Dicha legislación la componen 3 decisiones de la Comisión Europea (Dec 2004/747/CE, Dec 2004/760/CE, Dec

2004/761/CE) por las que se establecen las disposiciones de aplicación de las directivas del Consejo 93/23/CEE, 93/24/CEE y 93/25/CEE, referidas a las encuestas estadísticas sobre la cabaña y la producción de los sectores bovino, ovino, caprino y porcino.

Se presentan en este boletín los censos ganaderos de bovino, caprino, ovino y porcino de todos los países de la UE, así como Bulgaria y Rumania que a partir del 1 de Enero de 2007 formarán parte de la misma.

GANADO BOVINO

El censo bovino de la UE 25 alcanzó en Diciembre de 2005 los 85 millones de reses, habiendo supuesto la ampliación de Mayo de 2004 un incremento de 10 millones de animales. España se sitúa con 6.463.500 animales como el cuarto país en número de cabezas de ganado bovino, tras Alemania, Francia y Reino Unido, seguida de cerca de Italia e Irlanda. Dicho orden se repite para los animales menores de un año y también para el número de vacas.

Sin embargo en el número de vacas de ordeño España pierde posiciones, situándose con sus 1.017.900 vacas de ordeño en octava posición, viéndose superada por países como Polonia, Italia y Holanda. Rumania también supera en la actualidad el número de vacas de leche de España. Así pues, mientras en España predomina la aptitud cárnica, en la Unión es la lechera.

CENSO DE GANADO BOVINO EN LA UNIÓN EUROPEA EN DICIEMBRE 2005 (Miles de animales)									
PAISES	Total de animales	Menores de un año	De uno a menos de dos años	De dos o mas años					
				Machos	Novillas	Vacas			
						Total	De ordeño	De no ordeño	
Bélgica	2.603,6	715,1	509,0	40,8	289,6	1.049,1	548,2	500,9	
República Checa	1.351,6	399,7	310,1	16,2	66,4	559,1	437,1	121,9	
Dinamarca	1.572,0	523,0	298,0	10,0	88,0	653,0	558,0	95,0	
Alemania	12.381,8	4.000,0	3.020,1	89,7	867,3	4.854,6	4.138,7	716,0	
Estonia	252,2	68,2	52,7	0,8	12,2	118,2	113,1	5,1	
Grecia	707,0	219,0	140,0	11,0	23,0	314,0	150,0	164,0	
España	6.463,5	2.253,9	751,0	133,8	364,5	2.971,8	1.017,9	1.953,9	
Francia	18.930,0	5.056,1	3.476,4	428,9	2.044,5	7.924,1	3.895,4	4.028,6	
Irlanda	6.191,7	1.693,3	1.428,8	353,5	465,0	2.251,1	1.101,1	1.150,0	
Italia	6.459,9	1.921,6	1.413,1	102,0	504,6	2.313,7	1.842,0	471,7	
Chipre	57,6	21,5	11,3	0,2	0,0	24,6	24,6	0,0	
Letonia	385,2	118,9	59,6	1,6	11,9	193,2	185,2	8,0	
Lituania	800,3	200,6	136,6	8,9	30,7	423,5	416,5	7,0	
Luxemburgo	182,0	49,0	41,0	3,1	18,9	70,1	39,7	30,4	
Hungría	708,0	195,0	140,0	5,0	35,0	334,0	285,0	49,0	
Malta	19,7	5,6	5,2	0,6	0,5	7,8	7,8	0,0	
Holanda	3.746,0	1.416,0	642,0	16,0	114,0	1.557,0	1.486,0	71,0	
Austria	2.010,7	628,4	436,3	16,9	124,2	804,9	534,4	270,5	
Polonia	5.385,0	1.308,4	992,3	71,1	212,1	2.801,1	2.754,8	46,3	
Portugal	1.439,2	386,9	232,0	25,1	68,7	726,6	330,1	396,5	
Eslovenia	452,5	135,5	119,0	5,1	15,7	177,2	120,3	57,0	
República Eslovaca	527,9	155,1	103,5	5,5	34,2	229,6	198,6	31,0	
Finlandia	945,1	321,6	238,5	8,2	28,2	348,6	321,9	35,7	
Suecia	1.532,9	494,3	373,0	25,8	85,0	554,8	390,7	164,1	
Reino Unido	10.154,0	2.962,6	2.686,7	334,0	708,8	3.732,0	2.070,0	1.662,0	
Bulgaria	630,0	179,8	53,1	5,7	23,9	359,3	347,8	11,5	
Rumania	2.773,6	640,8	209,2	43,9	147,8	1.699,8	1.679,1	20,7	
UE 15	75.319,4	22.640,8	15.685,9	1.598,8	5.794,3	30.125,4	18.424,1	11.710,3	
UE 25	85.259,4	25.249,3	17.616,2	1.713,8	6.213,0	34.993,7	22.967,1	12.035,6	

El censo de ganado bovino en 2005 ha descendido un 1% con respecto al año 2004 tanto en la UE como en España.

GANADO OVINO

La UE alberga en su territorio 87 millones de cabezas de ganado ovino, destacando su concentración en determinados estados. Del total de países de la UE es el Reino Unido el que mayor censo de ganado ovino posee en su territorio, con casi 24 millones de efectivos. En segundo lugar y a escasa distancia se sitúa España con 22.514.000 cabezas. Tras ellos y a enorme distancia, pues ninguna supera los 10 millones de animales están Grecia y Francia. De los candidatos a la adhesión a la UE destaca Rumanía con un censo de 7.500.000 animales aproximadamente. También destaca la escasa relevancia de los nuevos socios comunitarios en el censo ovino, ya que los 10 países de reciente incorporación en mayo de 2004 aportan al censo comunitario una cifra que se

aproxima a 2.800.000 animales, escasamente un 3% del total censal de la UE 25.

Por categorías la importancia relativa de los países varía. Así para el total de ovejas y corderas cubiertas es España con 16.755.500 animales la principal potencia comunitaria, seguida del Reino Unido con 15.596.600.

CENSO DE GANADO OVINO EN LA UNIÓN EUROPEA DICIEMBRE DE 2005					
	TOTAL	CORDERAS CUBIERTAS Y OVEJAS TOTAL	CORDERAS CUBIERTAS Y OVEJAS LECHE	CORDERAS CUBIERTAS Y OVEJAS CARNE	OTRAS OVEJAS
Bélgica					
Republica Checa	189,0	70,0	2,0	68,0	119,0
Dinamarca	84,0	72,0	:	:	12,0
Alemania	2.036,0	1.505,0	:	:	531,0
Estonia	49,0	34,2	:	:	14,8
Grecia	9.176,0	6.627,0	6.396,0	231,0	2.549,0
España	22.514,0	16.755,5	2.660,2	14.095,3	5.758,5
Francia	8.759,9	6.648,8	1.626,0	5022,7	2111,1
Irlanda	4.527,0	3.208,6	:	:	952,3
Italia	7.954,0	7.007,0	5.826,0	1.181,0	947,0
Chipre	268,1	185,4	:	:	82,7
Letonia	41,6	25,5	0,0	25,5	16,1
Lituania	29,2	18,5	:	:	10,7
Luxemburgo	8,7	7,2	:	:	1,5
Hungría	1.405,0	1.082,0	127,0	955,0	323,0
Malta	15,0	11,0	11,0	0,0	4,1
Holanda	1.725,0	1.300,0	:	:	425,0
Austria	325,7	217,3	:	:	108,4
Polonia	317,7	212,7	66,5	146,2	105,0
Portugal	3.580,0	2.345,1	597,7	1.747,4	1.234,8
Eslovenia	129,4	89,7	3,5	86,2	39,7
Republica Eslovaca	320,5	268,9	180,2	88,7	51,6
Finlandia	85,2	53,7	0	53,7	31,5
Suecia	479,7	216,0	:	:	263,7
Reino Unido	23.925,5	15.596,6	:	:	8.328,5
UE 15	85.180,7	61.559,8			21.547,4
UE 25	87945,2	63557,7	17496,1	18678	21909,9
Bulgaria	1602,3	1396,5	:	:	205,7
Rumania	7544,4	6427,7	5495,6	929,1	1119,7

El censo ovino de la UE 25 en el mes de Diciembre de 2005 es un 1% inferior al del año anterior, siguiendo los efectivos españoles el mismo comportamiento.

GANADO CAPRINO

El censo de ganado caprino en la UE alcanza un número aproximado de **12.921.200 cabezas aproximadamente**. Dicho censo se encuentra repartido de manera desigual, de manera que en algunos países su importancia es residual, mientras que otros como es el caso de Grecia constituyen el 45% del total de ganado caprino de la UE. España, con 2.834.000 animales, ocupa el segundo lugar en número de cabezas, por delante de Francia e Italia. La

aportación de los nuevos socios comunitarios es escasa, con sólo un 4 % del total de animales. Sin embargo dentro de estos Chipre, a pesar de su escasa superficie, ocupa el sexto lugar en el censo de ganado caprino de la Unión. Por otra parte, los próximos socios comunitarios Bulgaria y Rumania poseen 608.400 y 681.500 animales respectivamente.

CENSO DE GANADO CAPRINO EN LA UNIÓN EUROPEA DICIEMBRE DE 2005

	Total Caprino	Hembras para vida cubiertas y hembras que ya han parido	Hembras para vida que ya han parido	Hembras para vida cubiertas por primera vez	Otros Caprinos
Bélgica					
República Checa	18,0	12,0	10,0	2,0	6,0
Dinamarca	0,0	:	:	:	:
Alemania	170,0	:	:	:	:
Estonia	2,8	1,9	:	:	0,9
Grecia	5.525,0	3.710,0	3.160,0	550,0	1.540,0
España	2.834,0	2.139,0	1.952,6	187,0	695,4
Francia	1.252,0	1.069,0	858,0	211,0	183,0
Irlanda	7,7				
Italia	945,0	757,0	624,0	133,0	188,0
Chipre	328,0	256,4			72,6
Letonia	14,9	9,9			5,0
Lituania	22,0	17,2			4,8
Luxemburgo	2,7				
Hungría	79,0	47,0	41,0	6,0	32,0
Malta					
Holanda	310,0				
Austria	55,1	35,5			19,6
Polonia					
Portugal	551,4	387,1	344,7	42,4	164,3
Eslovenia	25,5	17,8	15,1	2,7	7,7
República Eslovaca	39,6	37,3	29,1	8,2	2,2
Finlandia	6,9	5,2	4,8	0,3	1,7
Suecia	5,6	3,4			2,2
Reino Unido	96,0	47,8			48,2
UE 15 (*)	11.761,4	8.154,0	6.944,1	1.123,7	2.842,4
UE 25 (*)	12.291,2	8.553,5	7.039,3	1.142,6	2.973,6
Bulgaria	608,4	540,9	505,9	35,0	67,5
Rumania	681,5	578,9	497,8	81,1	102,6

: países sin datos
 (*) faltan datos de algunos países
 FUENTE: Eurostat

El ganado caprino ha aumentado un 1,07% en la UE con respecto a 2004, mientras que el de España no se modificó de manera significativa.

GANADO PORCINO

En la UE, el ganado porcino contabilizó en 2005, un total de **151.672.920 cabezas de ganado porcino**. España posee **24.888.900 cabezas aproximadamente** y ocupa el **segundo lugar en número de animales de la UE**. Por categorías es segunda en número de lechones, cerdos de 20 a 49 kg., cerdos de más de 50 Kg. verracos y hembras reproductoras cubiertas; y encabeza el censo por países en número total de hembras.

Para tener una idea general de la distribución del censo porcino comunitario, existen 6 países como son Alemania y España, con más de 20 millones de cerdos, Francia y Polonia, que tienen entre 20 y 15 millones de cerdos y Holanda y Dinamarca, con 11 y 12.6 millones de cerdos, respectivamente; en conjunto, estos 6 países albergan al 72% del censo porcino de la UE-25.

En 2005, el censo comunitario se ha mantenido relativamente estable con respecto a 2004, habiendo

aumentado únicamente un 0,35%. El censo porcino ha aumentado en Polonia en 7,56% y un 2,48% en Alemania, ha disminuido en Dinamarca y Hungría, un 6 y un 5% respectivamente y se ha mantenido estable en Francia y España.

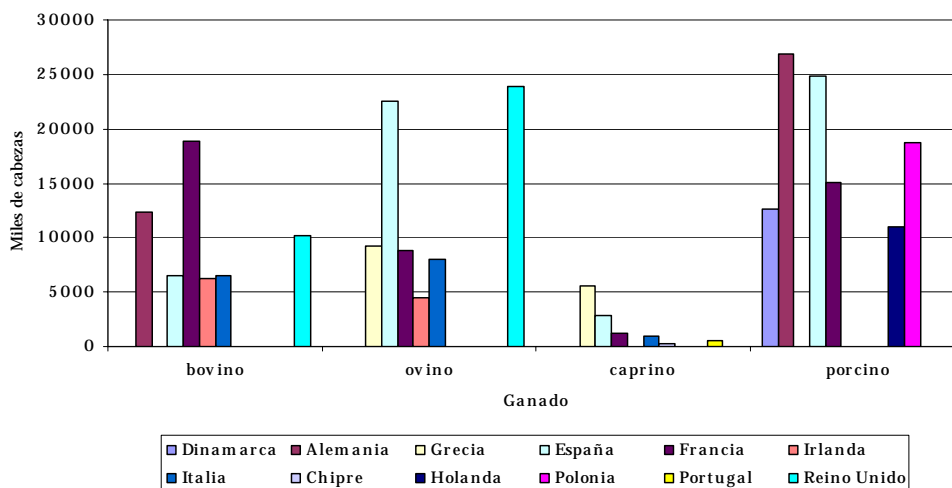
Los nuevos socios comunitarios incorporados el 1 de mayo de 2004 son en conjunto grandes productores y consumidores de carne y productos del porcino. Los nuevos 10 socios comunitarios aportan al censo porcino comunitario unos 29 millones de cerdos, lo cual constituye un 19.3% del total del censo total. De estos, Polonia es claramente el país más importante en lo que a censo porcino se refiere, con 18.7 millones de cerdos, situándose como 3^{er} censo comunitario de la UE-25, habiendo desplazado a Francia, que ocupaba

dicho tercer lugar en la UE-15. En el marco de los 10 nuevos países, Hungría obtiene el 2º censo en importancia, con unos 3.8 millones de cerdos. Tras la ampliación, Polonia, con sus casi 19 millones de cabezas, se convierte en el tercer productor de la Europa comunitaria, superada tan sólo por Alemania y España, que se mantiene como segunda potencia porcinocultora. Cifras más modestas en términos absolutos dado su menor tamaño alcanzan Hungría, con algo menos de 4 millones y la República Checa con 2.7 millones.

CENSO DE GANADO PORCINO EN UE-15, DICIEMBRE DE 2005							
	Total	Lechones	Cerdos de 20 a 49 kg de p.v	Cerdos en cebo de 50 o más kg de p.v	Reproductores de 50 o más kg de p.v		
					Verracos	Hembras	
						Total	Cubiertas
Alemania	26.858,5	6.951,7	6.691,9	10.670,5	47,2	2.497,2	1.753,2
Austria	3.169,6	762,6	867,2	1.224,1	7,7	308,0	220,5
Bélgica	3.395,2	1.528,0	1.331,0	7,7	308,0	220,5	460,0
Chipre	429,7	142,7	91,4	143,8	1,2	50,6	38,6
Dinamarca	12.604,0	4.102,0	3.543,0	3.599,0	20,0	1.340,0	838,0
República de Eslovaquia	1.108,3	313,0	243,9	434,4	4,4	112,6	70,5
Eslovenia	547,5	159,4	114,7	218,9	1,6	52,9	32,6
España	24.888,9	6.749,9	5.324,2	10.151,9	70,3	2.592,6	1.716,0
Estonia	351,6	114,2	88,3	113,0	1,2	34,9	26,6
Finlandia	1.440,0	407,7	309,1	532,2	4,9	186,1	131,5
Francia	15.117,0	4.168,0	3.730,0	5.914,0	21,0	1.284,0	916,0
Grecia	1.042,0	302,0	238,0	344,0	12,0	146,0	78,0
Holanda	11.000,0	4.170,0	1.885,0	3.830,0	15,0	1.100,0	725,0
Hungría	3.853,0	843,0	862,0	1.755,0	10,0	383,0	238,0
Irlanda	1.678,1	481,1	490,3	529,8	2,5	174,4	120,3
Italia	9.200,0	1.716,0	1.858,0	4.880,0	24,0	722,0	591,0
Letonia	427,9	99,1	115,4	160,2	1,7	51,5	23,2
Lituania	1.130,6	218,8	276,4	530,7	2,0	102,7	82,6
Luxemburgo	84,5	9,6	30,7	35,9	0,2	8,1	6,1
Malta	73,0	19,5	21,6	23,5	0,5	7,9	7,4
Polonia	18.711,3	6.254,7	4.573,7	6.032,0	42,8	1.808,1	1.186,5
Portugal	2.344,1	699,0	586,6	728,9	14,4	315,2	208,3
Reino Unido	4.758,1	1.251,3	1.184,2	1.798,0	18,2	506,4	367,1
República Checa	2.719,0	783,0	657,0	936,0	5,0	338,0	227,0
Suecia	1.797,4	534,9	409,1	658,2	3,3	191,9	132,8
Total UE-25	148.729,3	42.781,2	35.522,7	55.251,7	639,1	14.534,6	10.196,8

Para una mejor visualización de las tablas y comentarios anteriores, la siguiente gráfica indica los 6 países más relevantes dentro de la UE para cada ganadería, así como su posición relativa y número de animales.

Censos Ganaderos en la UE



Industrias agroalimentarias

Estadísticas mensuales de industrias lácteas. Septiembre de 2006

Se presentan los resultados de la ESTADÍSTICA MENSUAL DE RECOGIDA DE LECHE DE VACA Y PRODUCTOS OBTENIDOS, que se realiza desde el año 1997 por el Ministerio de Agricultura, Pesca y Alimentación, de acuerdo con lo establecido en la Directiva 96/16/CE, del Consejo, de 19-03-1996, la Decisión de la Comisión de 18-12-96 y la Directiva 2003/107/CE del Parlamento Europeo y el Consejo, de 5-12-03, por la que se modifica la anterior.

Esta encuesta se dirige a todas las empresas, tanto Industrias como Centros de Recogida, que compren leche de vaca en las explotaciones ganaderas ubicadas en la Península y Baleares.

En el cuadro se reflejan los resultados obtenidos en cada uno de los doce últimos meses, incluyendo tanto los datos de la recogida de leche de vaca como de los productos elaborados de mayor importancia, según lo establecido en la citada Normativa de la Unión Europea.

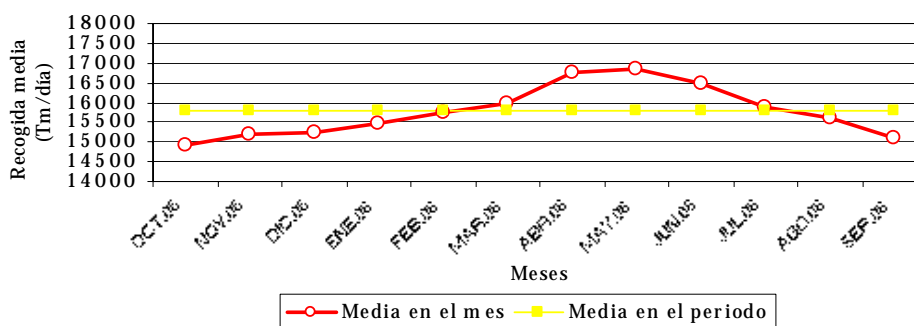
En el gráfico se hace un seguimiento de la evolución mensual de las recogidas medias diarias de la leche de vaca en los mismos últimos doce meses, a fin de destacar su estacionalidad.

Estadística mensual de recogida de leche de vaca y productos elaborados por las industrias lácteas españolas (Península y Baleares). Datos provisionales expresados en miles de toneladas

Recogida	2005				2006							
	Oct	Nov	Dic	Ene	Feb	Mar	Abr	May	Jun	Jul	Ago	Sep
Leche de vaca	463,2	456,1	472,1	479,5	441,3	495,0	503,2	522,6	494,0	492,1	484,4	453,4
% medio de Mat. Grasa	3,8	3,8	3,9	3,9	3,8	3,8	3,7	3,7	3,6	3,6	3,7	3,7
% medio de Proteínas	3,2	3,2	3,2	3,2	3,2	3,2	3,1	3,1	3,1	3,1	3,1	3,2
Productos obtenidos												
Leche de consumo directo	270,9	298,5	327,8	322,2	298,3	311,5	287,5	307,8	295,2	272,0	300,3	276,8
Nata de consumo directo	8,2	8,9	8,3	6,7	4,7	7,0	5,1	6,1	7,7	9,0	10,0	8,7
Leche concentrada	4,7	3,7	3,0	4,6	4,2	5,6	3,4	4,4	3,3	3,4	4,2	3,6
Leche desnatada en polvo	0,1	0,1	0,1	0,1	0,0	0,0	0,2	0,2	0,3	0,1	0,0	0,0
Otras leches en polvo (1)	0,3	0,3	0,3	0,6	0,5	0,8	0,9	1,1	0,9	0,9	0,5	0,4
Mantequilla	4,0	3,7	4,0	5,0	5,1	4,7	5,9	5,8	3,1	3,2	2,9	2,6
Queso de vaca (2)	11,4	11,1	10,8	10,9	10,3	11,5	11,4	11,2	11,3	11,5	12,1	11,6
Leches acidificadas (yogures)	62,6	60,4	52,0	57,0	57,7	67,4	64,3	68,4	67,9	65,1	67,1	65,6

Nota.- Los datos han sido actualizados.

Evolución Mensual de las Recogidas Medias Diarias de Leche de Vaca por las Industrias (Península y Baleares)
Datos Provisionales de los últimos 12 meses disponibles
Octubre de 2005 A Septiembre de 2006



Precios nacionales en origen. Octubre 2006

Productos y Especificaciones	Precio medio octubre año 2006	Variación mensual% oct.06/sep.06	Precio medio octubre año 2005	Variación anual% oct.06/oct.05
CEREALES Y FORRAJES				
Trigo blando panificable (t)	164,95	4,75	150,88	9,33
Cebada (t)	145,96	5,63	138,39	5,47
Maíz (t)	166,69	4,66	143,35	16,28
Arroz cáscara (t)	212,57	-	181,58	17,07
Heno de alfalfa (t)	108,84	1,14	141,39	-23,02
VINO DE MESA				
Vino blanco mesa (hgdo)	2,05	0,24	1,98	3,66
Vino tinto mesa (hgdo)	2,69	-0,09	2,68	0,19
ACEITE DE OLIVA				
Aceite de oliva virgen (100 kg)	255,60	-9,04	397,48	-35,69
Aceite de oliva lampante (100 kg)	249,70	-8,29	390,66	-36,08
FRUTAS , HORTALIZAS Y TUBERCULOS				
Limón (100 kg)	21,09	23,06	26,22	-19,57
Clementina (100 kg)	21,55	-32,67	21,88	-1,53
Manzana Golden (100 kg)	33,64	-4,71	25,92	29,78
Pera Blanquilla (100 kg)	43,82	3,76	31,93	37,24
Lechuga Romana (100 kg)	22,27	-16,69	26,06	-14,55
Tomate liso (100 kg)	46,96	-17,51	52,40	-10,39
Zanahoria (100 kg)	13,98	8,42	11,97	16,77
Cebolla Grano (100 kg)	13,07	-13,03	12,98	0,65
Pimiento verde tipo italiano (100 kg)	76,13	-24,25	83,47	-8,79
Judía verde tipo plana (100 kg)	169,80	1,39	156,09	8,78
Acelga (100 kg)	33,60	11,23	27,69	21,33
Patata (100 kg)	23,33	0,39	12,06	93,47
PRODUCTOS GANADEROS				
Terneras 180-300 kg(100 kg. canal)	347,25	0,94	335,02	3,65
Corderos 9-19 kilos (100 kg. canal)	570,11	-4,76	673,48	-15,35
Porcino 50-55% magro (100 kg. canal)	133,46	-14,62	126,25	5,71
Pollo (100 kg. canal)	163,15	2,79	123,67	31,92
Huevos Clase M (docena)	0,63	7,73	0,59	6,36
Conejo (100 kg. vivo)	205,12	6,88	212,61	-3,52
Leche de Vaca (100 litros)	31,48	1,48	31,86	-1,19
	(sep.06)		(sep.05)	

Posición Comercial: (1) Entrada industria transformadora; (2) Salida bodega; (3) Salida almazara; (4) Producto a granel sobre árbol; (5) Salida central, clasificado y calibrado; (6) Producto a granel, finca, almacén origen, alhóndiga, lonja, entrada cooperativa; (7) Entrada matadero; (8) Salida muelle matadero; (9) Salida muelle centro de embalaje; (10) Salida granja; (11) Salida muelle industria o centro recogida

- En **tasas mensuales**, el comportamiento de los productos agrarios ha sido dispar.

Dentro de los **productos agrícolas**, continúan las revalorizaciones de **los cereales** en origen, debido fundamentalmente a la retención de oferta por parte del tenedor, en un mercado donde las compras siguen paralizadas. Se apuntan subidas del precio del trigo (4,75%), de la cebada (5,63%) y del maíz (4,66%).

Los **forrajes y vinos de mesa** han mostrado un diagrama plano en la evolución de sus cotizaciones a lo largo del mes, con mínimas variaciones de las mismas.

El mercado del **aceite de oliva** ha mantenido la misma tónica que dominó su comercialización a lo largo de septiembre. Los avances de producción de la próxima campaña y los datos de las existencias disponibles de cara al enlace con la próxima, medianizan las operaciones que se realizan, a la hora de marcar precio. Los recortes de las cotizaciones a salida de almazara se cifran, para el virgen, en 9,04% y para el lampante en un 8,29%.

En el sector **frutícola** bajan este mes, clementina (-32,67%), con problemas de calibre bajo, producción superior a la de la campaña anterior y desinterés de la demanda, y manzana Golden (-4,71%) dentro de las frutas de pepita. Por el contrario las revalorizaciones se constatan en limón (23,06%), por la mayor presencia de oferta de la variedad "Fino" de mayor interés para el comercio, y en pera Blanquilla (3,76%).

La comercialización de las **hortalizas** objeto de seguimiento en este informe ha sido dispar, si bien las bajadas han sido más significativas que las subidas, destacando la depreciación del pimiento verde tipo italiano (-24,25%) y del tomate liso (-17,51%), frente al aumento de valor de la acelga (11,23%) o de la zanahoria (8,42%). La comercialización de patata no presenta por el momento problemas y su precio medio se mantiene en buenos niveles.

En lo referente a **productos ganaderos**, destaca el buen comportamiento del **sector aviar**, tanto de carne como ovoproductor, anotándose la canal de pollo una subida del 2,79%, por el equilibrio que ha habido a lo largo del mes entre oferta y demanda. Digno de destacar es la revalorización que han registrado los huevos (7,73% la clase M) gracias a un consumo institucional e industrial muy activo en octubre.

El **conejo** se apunta este mes una subida del 6,88%, dentro de un mercado en el que no ha faltado actividad comercial.

El precio de la leche de vaca se apunta en **septiembre** una subida del 1,48%

En el lado opuesto, dentro de los productos ganaderos, se mantienen los signos negativos en las variaciones porcentuales de la cotización de la canal de **cerdo de capa blanca**, que ha bajado por segundo mes consecutivo (en octubre -14,62%), debido a una

oferta elevada y una baja demanda. Los precios nacionales, por debajo en estos momentos de los que se constatan en los mercados europeos, se encuentran próximos a los umbrales de rentabilidad de este sector.

Sólida instalación de la tendencia bajista en el mercado de canales de **cordero**, cuya cotización para el intervalo de 9-19 kg. ha bajado un 3,35% con respecto a septiembre, situación a la que le ha llevado el descenso del consumo de este tipo de carne en el mes de referencia.

La estabilidad se mantiene un mes más en el mercado de carne de **bovino**, y los precios se han permanecido firmes a lo largo del mes.

- En **tasas anuales** se constatan variaciones porcentuales importantes, de ambos signos.

Se considera significativa la subida interanual que ha registrado **la patata**, cuya cotización en octubre 2006 prácticamente es el doble que en el mismo mes del año anterior.

Si analizamos el comportamiento de los **productos agrícolas** objeto de seguimiento desde una óptica interanual, se observa los buenos niveles a los que se encuentran en esta campaña o precios de **los cereales**, destacando la variación interanual del 16,28% del precio del maíz. Trigo y cebada suben con respecto al mes de referencia de 2005, aunque de forma más moderada. Importante también el incremento entre octubre del precio del arroz cáscara, un 17,07%.

Variaciones porcentuales más moderadas se constatan en el mercado del **vino de mesa**. (3,99% para el blanco y 0,19% para el tinto).

El sector del **aceite de oliva** ha mostrado una evolución negativa en términos interanuales, y la pérdida de valor de los dos tipos de aceite reseñados en este informe oscila entre el 35,69% y 36,08% con respecto a los precios de octubre 2005.

El **heno de alfalfa** se mueve en niveles muy por debajo de los reflejados el año anterior por estas fechas (-23,02%).

Las variaciones porcentuales entre octubre son importantes en el **sector hortofrutícola** y, además del buen comportamiento ya reseñado de la patata, destaca la subida interanual de los precios de pera Blanquilla (37,24%), manzana Golden (29,78%) y acelga (21,33%). Por el contrario la pérdida de valor con respecto a octubre 2005, ha sido importante en el limón (-19,57%) y lechuga romana (-14,55%). En menor medida, las variaciones porcentuales negativas han sido más moderadas en tomate liso (-10,39%) y en pimiento verde tipo italiano (-8,79%).

Un mes más, el **sector ganadero** ha mostrado una evolución más positiva que negativa, en tasas interanuales. Salvo el mercado de la carne de **cordero** del **conejo** y de la **leche de vaca (sep06/sep05)**, las cotizaciones del resto de productos que se reflejan

en este informe tienen una variación porcentual positiva con respecto a octubre anterior.

Se consolida la subida interanual del precio de la **canal de pollo**, cifrándose en un 31,92%. El consumo se ha vuelto a activar en zonas de consumo, olvidando los problemas que surgieron el año anterior por la crisis provocada por la *influencia aviar*.

Se constatan niveles de precios superiores a los de octubre pasado en **huevos** (la clase M mantiene una

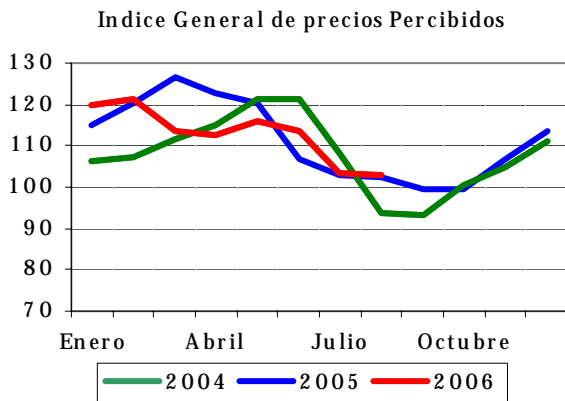
tasa interanual positiva del 6,36%), en **porcino** (5,71%) y en **terneras** (3,65%).

Destaca el comportamiento del mercado de canales de cerdo, que si bien mantiene un mal comportamiento en estos últimos meses, con tasas mensuales significativas de signo negativo (-14,62%), desde la óptica interanual, la evolución es positiva y su cotización en octubre 2006 se sitúa un 5,71% por encima de la del año pasado en estas fechas.

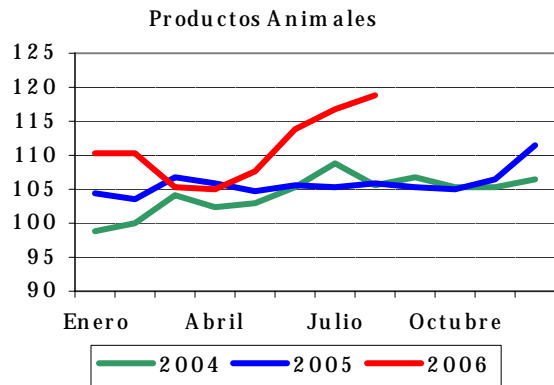
Economía agraria

Índices de precios percibidos por los agricultores (base 2000 =100).

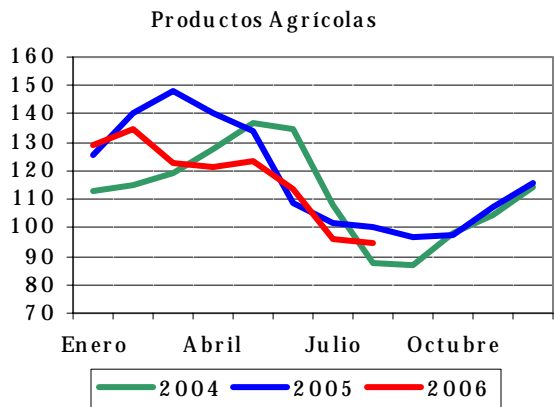
El Índice General de Precios Percibidos por los Agricultores y Ganaderos subió ligeramente, este mes de agosto del 2006, un 0,57 % respecto al mismo mes del año anterior. Esta subida es debida a los productos animales que han tenido un fuerte incremento de precios, un 12,30 % respecto al mismo mes del año anterior (aportación 4,28) y un 1,97% respecto al mes de julio, amortiguado por los productos agrícolas han experimentado un descenso del -5,91% (aportación -3,67) respecto a agosto del 2005 y -1,38 % respecto al mes anterior.



El índice de precios de productos animales debe su alza a la subida de los precios de ganado para abasto (16,65%) que aporta 4,34 puntos a la variación del índice general, mientras que los precios de los productos ganaderos bajan un -0,75% (aportación -0,13). Tuvieron incrementos todos los tipos de ganado, las aves 40,36%, el vacuno 14,23%, el porcino 13,96%, 12,7% el ovino y 8,32% el caprino, excepto los conejos que bajaron -0,28%. De los productos ganaderos subieron los huevos (4,53%) y la lana (7,21%), y bajó la leche (-2,25%).



La bajada del índice de precios de productos agrícolas se debió, casi principalmente al sector de las hortalizas cuyos precios descendieron un -16,68 % respecto a agosto 2005 (repercusión -3,34). En menor medida influyen los precios de los cereales un 12,87% (aportación 1,57); el resto de los productos agrícolas, que también descendieron, tuvieron aportaciones al índice general entre el -0,41 y 0,04. Continúan subiendo los tubérculos (patata), 61,01% respecto al año anterior, si bien bajan un -11,98% respecto al mes de julio. También es significativa la subida de los precios de frutas no cítricas, 16,38% (aportación 1,32) y 3,48% respecto a julio.



Índices de precios percibidos por los agricultores (base 2000 = 100). Agosto 2006

Descripción	Índice mensual	Mismo mes año anterior		% Variación mes anterior
		% Variación año anterior	Aportación increm. ind. gral	
Índice general de precios percibidos	102,89	0,57	0,57	-0,64
Productos vegetales	94,56	-5,85	-3,71	-1,34
Productos agrícolas	94,61	-5,91	-3,67	-1,38
Cereales	100,99	-12,87	-1,57	-1,97
Leguminosas	99,79	7,46	0,04	20,75
Tubérculos	138,63	61,01	1,02	-11,98
Cultivos industriales	121,67	-4,54	-0,21	15,25
Cultivos forrajeros	100,16	-13,95	-0,41	6,14
Cítricos	99,04	-3,52	-0,08	45,31
Frutas no cítricas	112,39	16,38	1,32	3,48
Hortalizas	74,33	-16,68	-3,34	-0,73
Vitivinícola	53,59	-2,63	-0,07	0,19
Aceite de oliva total	164,98	-1,83	-0,09	-1,71
Semillas	105,48	-12,61	-0,21	-0,40
Flores y plantas ornamentales	106,05	-6,9	-0,07	5,19
Productos forestales	92,29	-3,01	-0,04	0,48
Productos animales	118,94	12,3	4,28	1,97
Ganado para abasto	124,07	16,65	4,34	2,15
Vacuno para abasto	116,18	14,23	0,78	2,42
Ovino ara abasto	136,13	12,7	0,54	11,77
Caprino para abasto	135,2	8,32	0,03	5,77
Porcino para abasto	122,99	13,96	1,65	0,15
Aves para abasto	130,69	40,36	1,35	-2,98
Conejos para abasto	105,1	-0,28	0,00	12,02
Productos ganaderos	103,79	-0,75	-0,07	1,35
Leche	105,25	-2,25	-0,16	0,33
Huevos	99,08	4,53	0,09	4,89
Lana	111,2	7,21	0,00	2,28

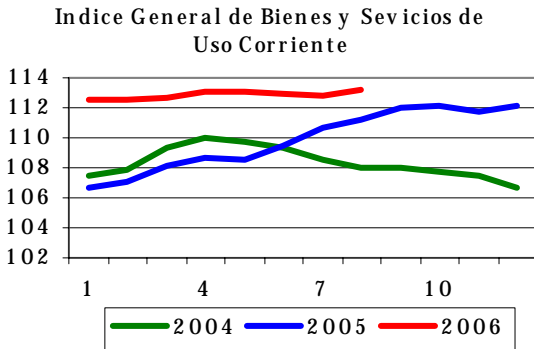
Nota: Se señalan en rojo los descensos inferiores al -15 % y en azul las subidas superiores al 15 %

Se pueden consultar detalladamente los datos en nuestra página web en el siguiente enlace:

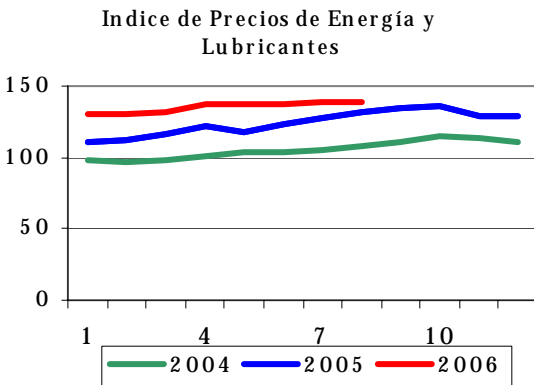
www.mapa.es/es/estadistica/pags/PreciosPercibidos/indicadores/indicadores_precios.htm

Índices de precios pagados por los agricultores (base 2000 =100).

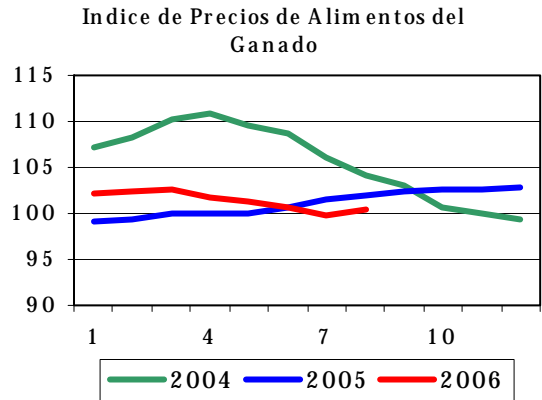
El índice general de precios pagados por los medios de producción agrarios se situó en agosto de 2006 en 113,20, un 1,77% por encima del mismo mes del año anterior.



La energía y lubricantes, con un incremento interanual de 4,87% y una aportación de 0,5 puntos, deja de ser el grupo que más aporta al índice general, después de muchos meses.



También se incrementaron los gastos generales un 6,47% (aportación 0,68), conservación y reparación de maquinaria un 7,90% (aportación 0,47), los fertilizantes un 2,68% (aportación 0,27), los servicios veterinarios un 4,31% (aportación 0,15), el pequeño material un 4,30% (aportación 0,12), la conservación y reparación de edificios con un 6% (aportación 0,16) y los productos fitopatológicos con un 1,62%. Los alimentos del ganado bajaron nuevamente, con una variación interanual -1,49% (aportación -0,62) y las semillas y plántones con una bajada de -1,35% respecto al mismo mes del año anterior, con una repercusión de -0,09 en el índice general.



Índices de precios pagados por los agricultores (base 2000 = 100). Agosto 2006

Descripción	Índice anual	% Variación año anterior	Aportación increm. índ. gral.
Índice general de precios de bienes y servicios	113,2	1,77	1,77
Semillas y plantones	106,66	-1,35	-0,09
Semillas	120,39	-2,65	-0,11
Plantones	88,98	1,01	0,02
Fertilizantes	125,57	2,68	0,27
Fertilizantes simples	141,59	6,01	0,29
Fertilizantes nitrogenados	145,13	6,65	0,28
Fertilizantes fosfatados	121,18	-1,19	0,00
Fertilizantes potásicos	120,14	3,84	0,01
Fertilizantes compuestos	117,92	2,00	0,09
Enmiendas	88,81	-14,19	-0,11
Alimentos del ganado	100,39	-1,49	-0,62
Piensos simples	92,13	-6,58	-0,56
Piensos compuestos	102,64	-0,16	-0,05
Piensos compuestos para bovino	102,52	0,08	0,01
Piensos compuestos para ovino	98,46	-0,69	-0,01
Piensos compuestos para porcino	103,92	-0,16	-0,02
Piensos compuestos para aves	102,16	-0,90	-0,01
Piensos compuestos para conejos	101,57	-0,18	-0,02
Productos fitopatológicos	108,55	1,62	0,10
Servicios veterinarios	113,25	4,31	0,15
Conservación y reparación de maquinaria	139,66	7,90	0,47
Conservación y reparación de edificios	129,74	6,74	0,17
Energía	138,25	4,87	0,50
Carburantes	150,19	4,49	0,35
Lubricantes	118,82	5,45	0,03
Electricidad	109,99	6,18	0,12
Material y pequeño utillaje	115,79	4,30	0,12
Gastos generales	127,29	6,47	0,68

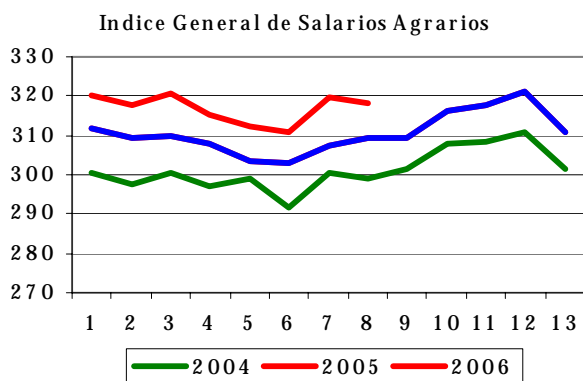
Nota: Se señalan en rojo los descensos inferiores al -5 % y en azul las subidas superiores al 5 %.

Se pueden consultar detalladamente los datos en nuestra página web en el siguiente enlace:

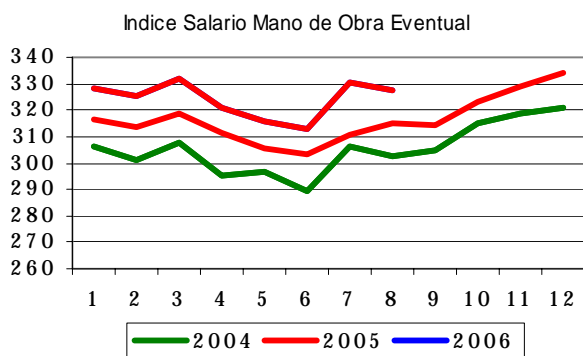
www.mapa.es/es/estadistica/pags/PreciosPercibidos/indicadores/indicadores_precios.htm.

Índices de salarios agrarios (base 1985 =100).

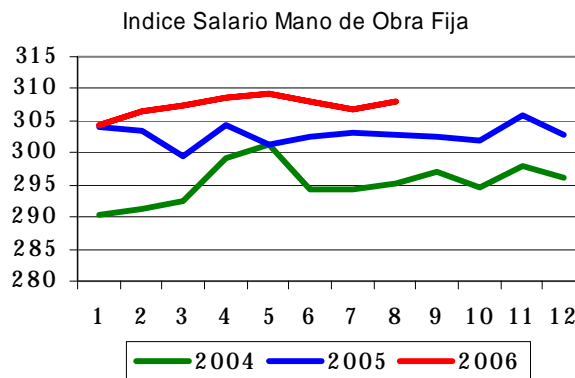
El índice general de salarios agrarios se situó en Agosto de 2006 en 318,11 un 2,89% por encima del mismo mes del año anterior.



La mano de obra eventual sigue creciendo mas que la fija, un 3,94% interanual, si bien descendió el -0,83% intermensual, frente a la mano de obra fija que ha subido un 1,71% respecto a agosto de 2005 y también bajó un -0,83% respecto a julio 2006.



Entre los trabajadores fijos las mayores subidas interanuales las han experimentado los vaqueros o porqueros, que han subido 6,04%, los encargados y capataces, cuya subida ha sido el 4,33%.



Entre los salarios eventuales el crecimiento mas destacado corresponde los empleados en la plantación y tala de árboles con un incremento del 29,54% respecto a agosto 2006.

Índices de salarios agrarios (base 1985 = 100). Agosto 2006

	Índice mensual	% var. año anterior	% var. mes anterior
Índice general	318,11	2,89	-0,44
Trabajadores fijos	307,96	1,71	0,41
Encargados, capataces	304,62	4,33	1,41
Tractoristas y maquinistas	312,69	1,60	0,18
Pastores	302,02	1,17	0,33
Vaqueros o porqueros	310,19	6,04	0,09
Hortelanos	318,37	-4,49	0,41
Guardas o caseros	332,36	-1,14	1,42
Peón fijo para trabajos diversos	303,1	2,32	0,18
Trabajadores eventuales (tipos de trabajo)	327,59	3,94	-0,83
Preparación del terreno	309,39	3,59	-3,99
Siembra y abonado	332,99	1,07	-0,55
Labores complementarias	348,37	5,00	4,08
Riegos	334,5	6,34	-0,72
Tratamientos de plagas	259,11	0,45	-8,83
Recolección productos herbáceos	337,16	1,46	0,52
Recolección frutas y agrios	300,07	5,70	-5,17
Recolección de aceituna	-	-	-
Vendimia	317,71	0,02	-5,86
Poda	-	-	-
Plantación y tala de árboles	365,53	29,54	0,00
Manejo de ganado	310,91	2,32	0,13

Nota: Se señalan en rojo los descensos inferiores al: -5%
 Se señalan en azul las subidas isuperiores al: 5%

Se pueden consultar detalladamente los datos en nuestra página web en el siguiente enlace:

www.mapa.es/es/estadistica/pags/PreciosPercibidos/indicadores/indicadores_precios.htm

Encuesta de Cánones de Arrendamiento Rústico. Año 2005.

Aspectos más destacados

El objetivo fundamental de la Encuesta sobre Cánones de Arrendamiento Rústico consiste en "medir la **EVOLUCIÓN del nivel de canon medio** de las clases de tierras agrarias más significativas; es decir, tierras libres a la venta y cuyo destino es el de su explotación agraria".

Dicha encuesta, de periodicidad anual, se realiza desde 1998 por el Ministerio de Agricultura, Pesca y Alimentación en colaboración con las Comunidades Autónomas.

De acuerdo con el "Censo Agrario 1999", la superficie agraria útil en España asciende a 26.316.787 hectáreas, de las cuales 7.073.199 hectáreas figuran bajo el régimen de tenencia de "arrendamiento", es decir, casi un 27%. Esta misma proporción se mantiene en los resultados de la "Encuesta de Estructuras de Explotaciones Agrarias 2003", detectándose, sin embargo, un descenso en torno al 4,5% de ambas superficies.

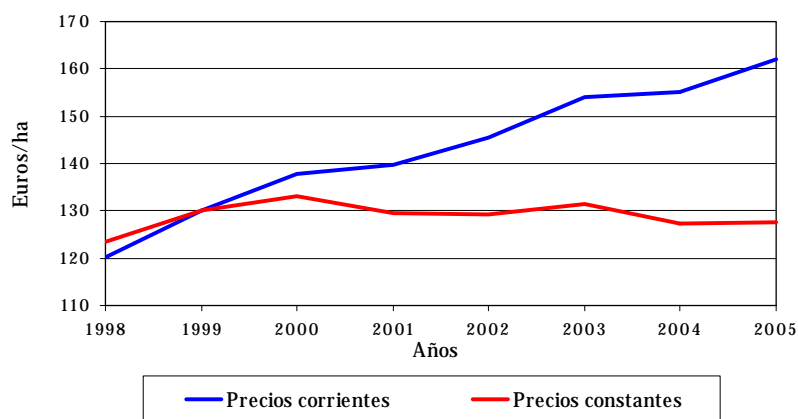
Los tipos de cultivos y aprovechamientos con mayor representación son los de secano y, dentro de ellos, las tierras de labor (57,8%) y los pastizales (16,3%); le siguen en importancia las tierras de labor de regadío (12,5%).

Los cánones de arrendamiento rústico han continuado en 2005 la tendencia expansiva iniciada en 1999; así, el índice general experimenta un aumento del 4,5%, situándose el valor en 162 euros/ha en términos corrientes, valor superior al experimentado el año anterior; mientras que el incremento en términos constantes fue del 2%.

EVOLUCIÓN DE LOS CÁNONES DE ARRENDAMIENTO RÚSTICO 1998-2005 (Base 1999)

Años	Canon a precios corrientes			Deflactor del PIB		Canon a precios constantes		
	Euros / Ha.	Índice 1999=100	Variac. interanual	Índice 1999=100	Variac. interanual	Euros / Ha.	Índice 1999=100	Variac. interanual
1998	120	92,3	---	97,3	---	123	94,9	---
1999	130	100,0	8,3%	100,0	2,8%	130	100,0	5,3%
2000	138	105,9	5,9%	103,5	3,5%	133	102,3	2,3%
2001	140	107,4	1,5%	107,8	4,1%	130	99,7	-2,6%
2002	145	111,9	4,1%	112,5	4,4%	129	99,4	-0,3%
2003	154	118,5	5,9%	117,3	4,2%	131	101,1	1,6%
2004	155	119,2	0,6%	121,7	3,8%	127	97,9	-3,1%
2005	162	124,6	4,5%	127,0	4,3%	128	98,1	0,2%

Evolución de los Cánones de Arrendamiento Rústico 1998-2005



Principales resultados por aprovechamientos

Analizados los cánones por cultivos y aprovechamientos pueden destacarse los siguientes resultados:

El aumento medio de cánones del 4,54% experimentado en el año 2005, integra las siguientes particularidades por tipos de tierra:

- Las tierras de cultivo aumentan sus cánones en un 4,17%, mientras que el crecimiento de las tierras ocupadas por aprovechamientos (prados y pastos) es superior (7,83%).
- El cultivo responsable del incremento experimentado por el canon medio en tierras de cultivo ha sido el olivar para transformación (31,52%). Este incremento se debe a que, los cánones para este tipo de cultivo, se ajustan tomando como referencia el valor de una determinado número de Kgs. de aceituna, cuya producción fue muy elevada en la última campaña.

- La revalorización de los aprovechamientos está motivada por el alza de los cánones en los prados naturales (12,07%), mientras que los pastizales han crecido moderadamente (3,64%).
- El conjunto de tierras de secano eleva sus cánones por encima de las de regadío (6,24% frente a 1,70%). Dentro de los cultivos y aprovechamientos de secano destacan, con crecimientos superiores a la media, el olivar para transformación (31,52%) y los prados naturales (12,07%). Los cultivos de regadío, obtienen aumentos de precios inferiores a la media (1,70%).

CÁNONES DE ARRENDAMIENTO MEDIOS NACIONALES POR APROVECHAMIENTOS. AÑOS 2004 y 2005

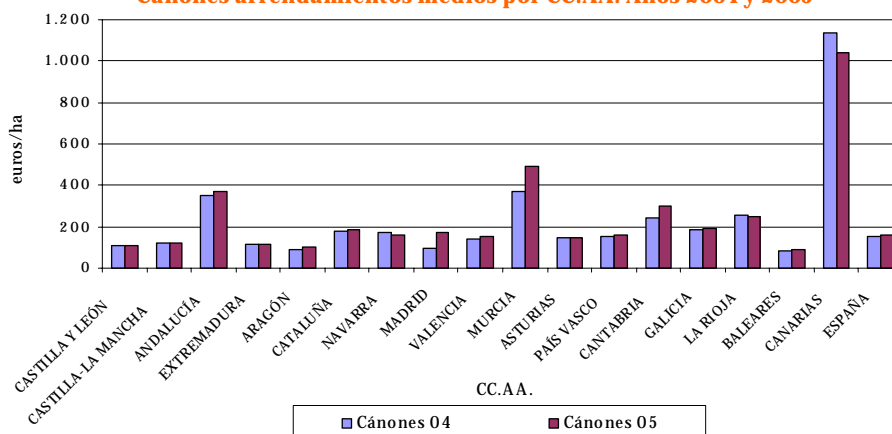
APROVECHAMIENTOS	Ponderaciones Base 1997 (%)	Precios 04 (Euros/Ha)	Precios 05 (Euros/Ha)	Variación precios (Euros/Ha) (%)		Repercusión (%)
CULTIVOS	77,7	180	187	7	4,2	3,8
TIERRAS DE LABOR	70,3	170	172	2	1,4	1,1
SECANO	57,8	106	107	1	1,2	0,5
REGADÍO	12,5	467	475	8	1,7	0,6
VIÑEDO TRANSFORMACIÓN SECANO	3,0	261	268	6	2,5	0,1
OLIVAR TRANSFORMACIÓN SECANO	4,4	282	371	89	31,5	2,5
APROVECHAMIENTOS	22,3	70	75	5	7,8	0,8
PRADOS NATURALES SECANO	6,1	127	143	15	12,1	0,6
PASTIZALES SECANO	16,3	48	50	2	3,6	0,2
GENERAL	100,0	155	162	7	4,5	4,5

Principales resultados por Comunidades Autónomas

Respecto al análisis por Comunidades Autónomas, se producen incrementos de precios superiores a la media en: Madrid (75,43%) donde suben todos los cánones; Murcia (32,18%) en que suben tanto las tierras de labor de secano como las de regadío por encima del incremento medio; Cantabria (25%) por el aumento de los prados naturales; Baleares (10,25%) debido a la subida de la tierra de labor de regadío; Aragón (9,78%) debido principalmente a la subida del viñedo para transformación y la C. Valenciana (5,46%) por las tierras de labor de regadío.

Por el contrario, se observa una estabilización o disminución de precios en: Rioja (-1,98%), Castilla-Mancha (-0,3%), Navarra (-5,62%) y, fundamentalmente, Canarias (-8,00%), por una estabilización o descenso generalizado del canon en todas sus tierras, principalmente en las tierras de labor de regadío.

Cánones arrendamientos medios por CC.AA. Años 2004 y 2005



Principales resultados por aprovechamientos y Comunidades Autónomas

El binomio aprovechamientos-CC.AA. muestra el siguiente comportamiento:

- ✚ Tierras de labor de secano: el aumento de su precio del 8,7% se debe a Aragón y Andalucía.
- ✚ Tierras de labor de regadío: el aumento de su precio del 9,5% se debe a Aragón y Andalucía; en Castilla y León desciende un -0,1%.
- ✚ Viñedo de transformación de secano: el aumento de su precio del 3,4% se debe a Aragón y, en menor medida, Castilla-Mancha y Cataluña; en Valencia desciende un -15,3%.
- ✚ Olivar de transformación de secano: el aumento de su precio del 3,3% se debe principalmente a Andalucía, Castilla-La Mancha y Cataluña.
- ✚ Pastizales: el aumento de su precio del 7,3% se debe a Andalucía. En Aragón se produce una disminución del -16,4%.

Notas metodológicas

Objetivo:

Medir la EVOLUCIÓN del nivel del canon medio de las clases de tierras agrarias más significativas; es decir, tierras cuyo destino es el de su explotación agraria.

Dicha encuesta, de periodicidad anual, se realiza desde 1998 por el Ministerio de Agricultura, Pesca y Alimentación en colaboración con las Comunidades Autónomas. La ejecución es obligatoria por figurar entre las operaciones del "Plan Estadístico Nacional" y a demanda de EUROSTAT

Características:

- *Definición de canon:* es el pago que realiza un agricultor a un propietario por el uso de parte de sus tierras; de manera que, durante el tiempo que dura el acuerdo, dichas tierras forman parte de los medios de producción de la explotación que gestiona el agricultor.
- *Período base:* aquel cuyos precios sirven de referencia para medir la evolución de los mismos. El período considerado es 1999, por lo que para dicho año el índice es 100.
- *Período de referencia de ponderaciones:* se corresponde con el año a que hacen referencia las superficies de cultivos y aprovechamientos utilizados como ponderaciones en la agregación de los cánones. En el cálculo de la estructura de ponderaciones de la actual base se han utilizado las superficies medias de 1999.
- *Clases de tierra:* la cobertura, y por tanto la representatividad con la base 1999 comprende las siguientes categorías: labor de secano, labor de regadío,

olivar de transformación, viñedo de transformación, prados naturales de secano y pastizales.

➤ *Criterio de representatividad:* las provincias objeto de estudio seleccionadas en cada clase son aquellas que, tras la ordenación de mayor a menor según la superficie ocupada por esa clase, el acumulado de ésta cubre como mínimo el 80% de la superficie nacional arrendada de la clase. No obstante, quedan incluidas las provincias consideradas de especial interés por las Comunidades Autónomas, aún habiendo sido eliminadas mediante la aplicación del criterio anterior.

➤ *Origen y tratamiento de la información:* La recogida de cánones es responsabilidad de los Servicios de Estadística de las Comunidades Autónomas, a través de sus unidades provinciales. Los técnicos expertos cumplimentan un cuestionario con los cánones (observados y, en su defecto, estimados) para cada clase, de los contratos realizados en cada unidad territorial inferior seleccionada como representativa (comarca, municipio o paraje). Posteriormente, son remitidos a los servicios provinciales y/o territoriales de las CC.AA., quienes elaboran y resumen la información por clases en un estadillo provincial. La Subdirección General de Estadísticas Agroalimentarias calcula los cánones medios e índices por Comunidades Autónomas y nacionales.

Resultados:

- *Cánones medios:* teniendo en cuenta las ponderaciones y por sucesivas agregaciones, se obtienen los cánones medios: provinciales, por CC.AA. y nacionales.
- *Índices de cánones:* para medir la evolución de los cánones se utilizan los índices, es decir, la expresión de "cuánto ha cambiado el canon en un período de tiempo".

NOTA: El índice de una clase en una unidad territorial se calcula mediante el cociente entre el canon actual y un canon base, multiplicado por 100. Siendo el *período base* el año "1997", el canon medio durante ese año se considera como *canon base* para dicha clase, y su índice es 100. El índice del *canon actual* es el porcentaje relativo calculado. Los índices de los agregados se calculan como "Laspeyres", es decir, a partir de los cánones (base y actual); las superficies son fijas y corresponden a las registradas en el período base.

- *Variación del canon con respecto al año anterior:* medida en porcentaje.
- *Repercusión del canon de cada clase o agregado en la variación general:* refleja las clases de tierra que más influyen en esa variación. Por tanto, la suma de las repercusiones coincide con la variación general.

Publicación:

Debido a la magnitud de la encuesta, el compromiso es la obtención de resultados en los seis meses siguientes al año de referencia. Se publican en: la WEB del MAPA (<http://www.mapa.es/es/estadistica/pags/Canones/Canones.htm>), el Boletín Mensual Estadística del MAPA y se remiten a la Oficina Estadística de la Unión Europea (EUROSTAT).

Red Contable Agraria Nacional

Orientación Técnico-Económica "Ovino". 2004 (provisionales)

Principales resultados

El documento que se presenta expone los principales resultados económicos medios provisionales por explotación, cuya orientación principal es la producción de Ovino, tanto para leche como para carne. Corresponde al ejercicio contable del año 2004 y son obtenidos mediante la operación estadística "Red Contable Agraria Nacional".

Con respecto a las características generales, la explotación agraria media en el año 2004 posee: una SAU de 27,4 ha, una carga ganadera de 44,3 UG y un volumen de mano de obra de 1,3 UTAs. Estas cifras reflejan una paulatina reducción del tamaño de explotación en SAU del -30% y de las UG en -8% a lo largo los dos últimos años.

Las principales variables económicas ofrecen los siguientes saldos: 53.912€ de producción bruta, 8.550€ de subvenciones y 21.864€ de consumos intermedios.

El valor añadido neto a coste de los factores o renta agraria, agregado más difundido entre los indicadores de la actividad económica de la explotación, asciende a 37.343€.

Las disponibilidades empresariales suponen 34.210€ y el ratio calculado como cociente entre los valores de dichas disponibilidades empresariales y la producción bruta alcanza una cifra media de 63,5.

Los aspectos comparativos más importantes a destacar son los siguientes:

- Entre los ejercicios 2002 y 2004, los agregados renta agraria y disponibilidades empresariales presentan una cierta estabilización, con disminuciones respectivas de -1,6% y -1,8%. Los ratios formados por dichas variables por producción bruta presentan también disminuciones del -3,7% y del -3,8% respectivamente.
- Se observa el hecho de que las cifras más elevadas para los diferentes ratios se obtienen en las explotaciones de tamaño pequeño; obteniéndose en dicho estrato la relación más favorable de renta agraria o disponibilidades empresariales por producción bruta.
- Del análisis por CC.AA. se desprende que los valores de la renta agraria por explotación varían como media entre los aproximadamente 16.976€ de Andalucía a los más de 60.000€ de Madrid o Castilla La Mancha, debido, fundamentalmente a las diferencias en la estructura productiva.

- Los costes medios por explotación ascienden a 28.603€, suponiendo los consumos intermedios el 82,4% y los otros gastos generales (amortizaciones, salarios y arrendamientos) el 17,6%. Los conceptos más destacados son: los piensos comprados con un 57,8%, los salarios pagados con el 7,8% y las amortizaciones con el 7,7%.

Evolución de las principales variables. (Período 2002 -2004)

Con el fin de abordar un período de tiempo más amplio, se analiza la evolución entre los ejercicios 2002 y 2004.

Siguientes puntos a destacar:

- El tamaño medio de la explotación adquiere valores de 27,4 has. en SAU y 44,3 UG, lo que supone respectivamente disminuciones en torno al -30% y -8%.
- La producción bruta vegetal, con valores medios de 2.741€, disminuye casi a la mitad; mientras que la producción animal alcanza cifras de 51.147€, suponiendo un incremento del 6,4%. Este hecho representa, obviamente, una mayor especialización ganadera de estas explotaciones, en detrimento de la actividad agrícola.
- Las subvenciones, con un valor de 8.550€ disminuyen casi un -25%. Los consumos intermedios permanecen prácticamente estables alcanzando valores de 21.854€.
- La renta agraria supone un valor de 37.343€, es decir, disminuyen un -1,6%, mientras que las disponibilidades empresariales lo hacen en un -1,8%.
- - El ratio más representativo de una explotación, que se refiere a la renta agraria por producción bruta, toma cifras de 69,3 lo que supone una disminución del -3,8%.

Principales resultados por tamaño de explotación. (Año 2004).

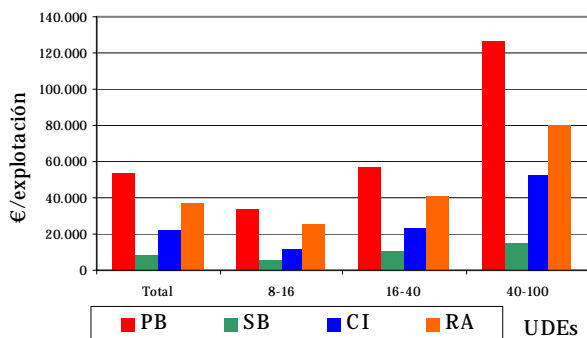
Aunque los intervalos utilizados en la encuesta son más numerosos, por incluir explotaciones de menor y mayor tamaño, los tres intervalos especificados a continuación resultan ser los más representativos.

CONCEPTO	Tamaño (intervalos de UDEs)			
	Total	8-16	16-40	40-100
Características Generales				
Sau (ha)	27,4	15,7	29,7	58,4
Unidades Ganaderas (UG)	44,3	25,6	46,9	106,2
Mano de obra Total (UTAs)	1,3	0,9	1,1	2,9
Ingresos y Gastos (€)				
Producción Bruta (PB)	53.912	33.290	56.866	126.476
Producción Bruta Vegetal (PBv)	2.741	1.260	3.636	5.215
Producción Bruta Animal (Pba)	51.147	32.020	53.211	121.222
Subvenciones (SB)	8.550	5.413	10.150	14.444
Producción Final Agraria (PFA)	52.352	32.410	55.007	123.060
Consumos Intermedios (CI)	21.864	11.982	23.183	53.078
VAB a precios de mercado (VABpm)	30.488	20.428	31.824	69.982
VAN coste factores (RA)	37.343	25.330	40.640	79.532
Disponibilid. Empresariales (DE)	34.210	24.919	38.632	62.631
Ratios				
PBvegetal/Sau (€/ha)	100	80	122	89
PBanimal/UG (€/UG)	1.155	1.251	1.135	1.141
Costes espec. Cult/ SAU (€/ha)	18	13	24	13
Costes espec. Ganado/ UG (€/UG)	451	420	452	469
VAN coste factores / PB	69,3	76,1	71,5	62,9
Disp. Empresariales / PB	63,5	74,9	67,9	49,5

Siguientes puntos a destacar:

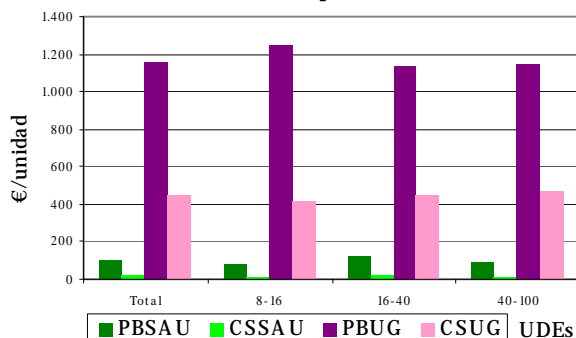
- Tanto la SAU en has como las UGs casi duplican su tamaño entre los diferentes intervalos, situándose sus valores medios respectivamente entre 15,7 y 58,4, y entre 25,6 y 106,2.
- Todos los conceptos recogidos en el apartado "Ingresos y Gastos" prácticamente mantienen la proporción de 1:2:4 entre los valores de las tres clases de intervalos analizadas; por ejemplo, la Renta Agraria del tercer intervalo es casi el doble de la del segundo y ésta del primero.

Principales componentes de la Renta Agraria por tamaño de explotación



- Los ratios analizados suelen ser más favorables para las explotaciones de pequeño tamaño; por ejemplo, la renta agraria o las disponibilidades empresariales por producción bruta son superiores para dicho estrato, con valores respectivamente de 75,1 y 74,9.

Principales ratios técnicos por tamaño de explotación



Principales resultados por CC.AA. (Año 2004).

A continuación se exponen los resultados medios en las explotaciones para esta orientación, tanto nacionales como para las CC.AA. más representativas.

Las principales conclusiones son las siguientes:

- Las explotaciones de mayor tamaño se encuentran en Navarra (64,2 UG), Castilla La Mancha (59,6 UG) o Extremadura (49,6 UG); localizándose las de menor tamaño en el País Vasco (18,9 UG).
- Mientras que la producción bruta media por explotación en Madrid o Castilla La Mancha es superior a 90.000€, en Andalucía o Aragón no llega a 30.000€. El valor de las subvenciones en las explotaciones con esta orientación son elevadas, situándose entre los casi 5.000€ de

media en Castilla La Mancha y Andalucía y los más de 13.000 en Aragón o Navarra.

- Los consumos intermedios oscilan entre los casi 12.000€ de Andalucía y los más de 40.000€ en Castilla La Mancha.
- Los valores de la renta agraria por explotación varían entre los casi 17.000€ de Andalucía y los más de 60.000€ de Castilla La Mancha o Madrid.
- Los ratios: renta agraria y disponibilidades empresariales por producción bruta son más favorables en Aragón, Extremadura o Castilla y León.

Principales costes de producción. (Año 2004).

Los costes medios por explotación más importantes y su estructura de reparto se resumen de la siguiente manera:

- Los *costes medios por explotación* ascienden a 28.603€, suponiendo los consumos intermedios el 82,4% y los otros gastos generales (amortizaciones, salarios y arrendamientos) el 17,6%.
- Entre los consumos intermedios específicos de producciones ganaderas los conceptos más destacados son: los piensos comprados con un valor de 16.526€ que supone el 57,8% (amén del reemplazo que asciende a 1.559€, valorado pero no contabilizado en gastos) y los otros

gastos de ganadería que con 1.894€ ascienden al 6,6%.

- Entre los consumos intermedios generales los conceptos más destacados son: los otros gastos generales con un valor de 1.087€ que supone el 3,8% y la energía con un valor de 872€ que supone el 3,0%.
- Los otros gastos representan unas partidas también importantes, como el caso de los salarios pagados con 2.239€ y las amortizaciones con 2.193€.

Objeto y difusión.

La Red Contable Agraria Nacional es un instrumento que **permite evaluar la renta de las explotaciones agrarias** y el impacto de la política agraria. Se rige por el Reglamento 79/65 del Consejo de la UE, por lo que supone los mismos principios contables en todos los países; se trata pues de la única fuente de micro-datos completa en España y armonizada con el resto de los países de la UE.

Debido a la magnitud de la encuesta, se obtienen resultados al año y medio siguiente al año de referencia. Existe una publicación anual de la unidad estadística del MAPA donde se recoge información más detallada. Los resúmenes se publican en: el Boletín Mensual Estadística del MAPA, el Anuario del MAPA (http://www.mapa.es/es/estadistica/pags/anuario/Anu_04/indice.asp?parte=7&capitulo=36) y se remiten al Comité RICA de la UE.

Índice temático de anteriores boletines

Título	BME (1)
Análisis evolutivo de la Agricultura en España. Años 1990-2005	Octubre 2006
Avance de superficies y producciones	Octubre 2006
Avicultura	Mayo-Junio 2006
Balances de productos agrarios	Febrero 2005
Censos ganaderos	Octubre 2006
Comercio exterior	Ago-Sep 2006
Comparación Encuesta Precios de la Tierra y Cánones Arrendamientos Rústicos. Años 1998-2004	Octubre 2006
Distribución de la tierra, 2004 (monográfico)	Octubre 2005
Encuesta de actividad de los establecimientos de acuicultura 2002-2004 (monográfico)	Marzo 2006
Encuesta de Cánones de Arrendamientos Rústicos. Años 1998-2004	Ago-Sep 2006
Encuesta de precios de la tierra. Año 2005	Julio 2006
Encuesta intermedia sobre la superficie vitícola para la producción de vino y mosto. Campaña Vitícola 2003-2004 (monográfico)	Febrero 2006
Encuesta nacional de cunicultura 2003 (número monográfico)	Jul-Ago 2005
Encuesta nacional de cunicultura 2003 (resumen)	Jul-Ago 2005
Encuestas ganaderas 2004	Marzo 2005
Encuestas industrias lácteas anual 2005	Octubre 2005
Encuesta de Superficies y Rendimientos de Cultivos. Año 2005	Julio 2006
Evolución del precio de la miel (monográfico)	Marzo 2006
Fertilizantes	Ago-Sep 2006
Indicadores de precios y salarios	Octubre 2006
Industrias lácteas. Estadística mensual	Octubre 2006
Macromagnitudes agrarias. Evolución 1990-2004 (monográfico)	Sept. 2005
Macromagnitudes agrarias. Año 2005 (Avance septiembre 2006)	Sep-Ago 2006
Maquinaria agrícola	Octubre 2006
Movimiento comercial pecuario 2004 (monográfico)	Sept. 2005
Planes de mejora de estadísticas agroalimentarias (monográfico)	Octubre 2005
Precios nacionales en origen	Ago-Sep 2006
Producciones forestales: madera y leña	Jul-Ago 2005
Red Contable Agraria Nacional. Orientación Técnico-Económica. "Vacuno de leche". 2003	Mayo-Junio 2006
Red Contable Agraria Nacional. Resultados 2004	Ago-Sep 2006
Red Contable Agraria Nacional. UTE cultivos COP 2003.	Abril 2006
Red Contable Agraria Nacional. OTE "Viticultura". Año 2003	Julio 2006
Red Contable Agraria Nacional. OTE "Cereales, oleaginosas, proteaginosas". 2004	Octubre 2006
Sacrificio de ganado	Octubre 2006

(1) Último Boletín Mensual de Estadística en el que aparece publicado

R
M
E



MINISTERIO
DE AGRICULTURA, PESCA
Y ALIMENTACIÓN