






01/06

Boletín Mensual de

# ESTADÍSTICA

ENERO 2006

## INDICE:

Avances de Superficies y Producciones Agrícolas.....	1	
Producciones Ganaderas: Sacrificio de Ganado .....	15	
Medios de Producción: Fertilizantes .....	21	
Industrias Agrarias: Industrias Lácteas .....	29	
Indicadores de Precios Agrarios: Precios Percibidos .....	35	
Precios Pagados .....	46	
Precios Medios de Productos Agrarios .	50	



MINISTERIO  
DE AGRICULTURA, PESCA  
Y ALIMENTACIÓN

SUBSECRETARÍA

SECRETARÍA GENERAL TÉCNICA

S. G. Estadísticas





**AVANCES DE SUPERFICIES  
Y  
PRODUCCIONES AGRARIAS**



# CUADROS ESTADISTICOS

## AVANCES DE SUPERFICIES Y PRODUCCIONES AGRÍCOLAS 31 DE ENERO DE 2006

Se presentan las estimaciones disponibles de los cultivos y grupos de cultivos de mayor importancia en España, incluyendo datos provisionales de 2004 y 2005 (según las últimas informaciones recibidas) y los avances de 2006, obtenidos de los datos a 31 de enero, comunicados por las Comunidades Autónomas, con resultados estimados para este año.

Se presentan en este mes las primeras estimaciones para 2006 de la superficie de patata temprana, ajo, cebolla babosa, cebolla grano y medio grano, guisantes verdes y habas verdes, y de producción de patata extratemprana, tomate de enero a mayo, alcachofa y habas verdes. En estos avances, se actualizan las previsiones de 2005 de superficie y producción de maíz y algodón, y las de producción de remolacha azucarera de invierno, aceituna de almazara y aceite de oliva.

En las nuevas previsiones de 2005 tienen poca significación las variaciones de las estimaciones de meses anteriores en maíz y algodón, pero es importante el aumento que se presenta en la producción de remolacha azucarera de invierno que pasa del 9,3% de aumento en la estimación de diciembre, al 17,3% en este avance. Continúa la disminución en las previsiones de producción de aceituna de almazara (-26,6%) y aceite de oliva (-25,0%), si bien mejora el rendimiento en aceite de la aceituna.

Los avances de 2006 muestran estabilidad respecto a 2005, pudiendo destacarse que se acentúa la disminución en la superficie del trigo duro (-13,4%), y se presenta aumento en cebada de seis carreras (+10,0%) y remolacha azucarera de verano (+9,4%). Las primeras previsiones de producción indican una posible mejora de los rendimientos de los cultivos en 2006 respecto a 2005.

Para una información más detallada de estos avances se puede consultar la página web del Ministerio (<http://www.mapya.es/es/estadistica/pags/superficie/superficie.htm>)

## RESUMEN DE LOS AVANCES DE SUPERFICIES Y PRODUCCIONES AGRÍCOLAS

TOTALES NACIONALES

ENERO 2006

CULTIVOS	SUPERFICIES (Miles de Hectáreas)					PRODUCCIONES (Miles de Toneladas)				
		DEFINIT.	PROVIS.	AVANCE	2006		DEFINIT.	PROVIS.	AVANCE	2006
	MES (*)	2004	2005	2006	2005=100	MES (*)	2004	2005	2006	2005=100
<b>CEREALES</b>										
trigo blando	1	1.240,8	1.349,5	1.395,6	103,4		4.393,3	2.986,1		
trigo duro	1	910,7	900,3	779,2	86,6		2.714,6	828,8		
trigo total	1	2.151,5	2.249,8	2.174,9	96,7		7.107,9	3.815,0		
cebada de seis carreras	1	800,5	753,9	829,6	110,0		2.642,8	1.124,8		
cebada de dos carreras	1	2.369,9	2.389,8	2.324,3	97,3		7.965,9	3.332,1		
cebada total	1	3.170,4	3.143,7	3.153,9	100,3		10.608,7	4.456,9		
avena	1	477,0	451,8	444,7	98,4		1.018,8	532,8		
centeno	1	91,3	90,5	87,9	97,2		165,9	126,5		
triticale	1	40,0	39,0	39,2	100,7		103,7	55,5		
Cereales otoño-invierno		5.930,2	5.974,8	5.900,6	98,8		19.005,0	8.986,6		
maíz		480,0	425,4				4.765,9	4.119,6		
sorgo		7,4	7,0				24,5	26,8		
arroz		121,3	119,0				900,4	838,7		
<b>LEGUMINOSAS GRANO</b>										
judías secas		11,2	11,6				19,0	17,8		
habas secas	11	48,2	53,1	55,6	104,8		59,9	25,2		
lentejas		33,0	32,0				27,6	6,0		
garbanzos		80,3	63,2				56,9	18,0		
guisantes secos	11	135,7	146,5	144,6	98,7		195,2	124,2		
veza	11	143,3	142,1	129,0	90,8		131,5	45,1		
altramuz dulce	11	15,8	13,9	13,0	93,9		10,3	6,3		
yeros	11	106,4	107,7	76,6	71,1		88,3	21,3		
<b>TUBÉRCULOS</b>										
patata extratemprana	1	3,7	3,3	3,2	96,9	1	81,1	59,8	66,3	110,8
patata temprana	1	18,8	17,2	15,2	88,4		474,6	409,2		
patata med. est.		48,5	47,8				1.349,4	1.314,9		
patata tardía		26,1	26,4				840,4	820,1		
patata total		97,1	94,6				2.745,4	2.604,0		
<b>CULTIVOS INDUSTRIALES</b>										
remolacha azucarera (r. verano)	1	41,9	36,9	40,4	109,4		2.455,7	1.913,3		
remolacha azucarera (r. invierno)		60,6	65,2				4.559,5	5.347,7		
remolacha total		102,5	102,1				7.015,2	7.261,0		
algodón		90,2	86,0				348,8	346,1		
girasol		749,6	517,3				785,3	360,9		
soja		0,1	1,0				0,3	2,7		
colza	11	4,6	4,8	4,3	90,7		8,2	5,4		
<b>CULTIVOS FORRAJEROS</b>										
maíz forrajero	11	85,4	88,4				4.056,5	3.903,6		
alfalfa	11	257,7	246,5				12.877,7	10.155,0		
veza para forraje	11	56,0	47,0				774,4	462,6		
<b>HORTALIZAS</b>										
col repollo total		8,3	7,7				294,4	259,2		
espárrago		12,9	12,0				56,5	47,6		
lechuga		37,5	36,2				967,1	1.026,7		
sandía		16,3	15,8				764,6	723,1		
melón		38,1	38,5				1.102,4	1.118,3		
tomate (rec. 1-i/31-v)	1	11,1	11,4	10,3	90,5	1	927,3	778,0	800,4	102,9
tomate (rec. 1-vi/30-ix)		51,0	53,4				2.946,5	3.219,0		
tomate (rec. 1-x/31xii)		7,8	7,0				568,2	646,8		
tomate total		69,9	71,9				4.442,0	4.643,8		
tomate conserva		37,2	39,7				2.167,0	2.611,2		
pimiento total		21,8	23,5				1.006,0	1.042,1		
pimiento conserva		2,3	3,1				70,9	119,6		
fresa y fresón		7,6	7,6				288,1	308,0		
alcachofa	1	18,8	18,6	18,0	96,6	1	299,8	188,9	210,0	111,2
coliflor	1	26,5	25,4	25,7	101,3	1	499,0	438,4	465,0	106,0
ajo	1	23,7	18,0	16,3	90,9		168,3	145,3		
cebolla babosa	1	4,1	4,6	4,4	94,3		174,5	198,6		
cebolla grano	1	12,8	11,7	12,1	103,0		679,7	685,1		
otras cebollas		5,9	6,3				229,5	229,8		
cebolla total		22,8	22,6				1.083,7	1.113,5		
judías verdes		17,7	17,5				225,9	214,7		
guisantes verdes	1	10,0	9,7	9,7	100,7		75,2	96,7		
habas verdes	1	8,7	8,8	8,6	97,5	1	78,3	76,2	73,3	96,2

(\*) Mes al que corresponde la última estimación

## RESUMEN DE LOS AVANCES DE SUPERFICIES Y PRODUCCIONES AGRÍCOLAS

TOTALES NACIONALES

ENERO 2006

CULTIVOS	SUPERFICIES (Miles de Hectáreas)					PRODUCCIONES (Miles de Toneladas)				
		DEFINIT.	PROVIS.	AVANCE	2006		DEFINIT.	PROVIS.	AVANCE	2006
	MES (*)	2004	2005	2006	2005=100	MES (*)	2004	2005	2006	2005=100
CÍTRICOS										
naranja dulce							2.690,5	2.235,8		
mandarina							2.457,7	2.104,3		
limón							729,4	873,5		
FRUTALES										
manzana sidra							33,9	60,1		
manzana de mesa							569,1	709,8		
pera total							562,1	652,0		
albaricoque							122,4	136,6		
cereza y guinda							62,8	92,5		
melocotón							916,5	1.198,3		
ciruela							145,5	190,8		
plátano							412,7	356,2		
almendra							86,4	209,5		
avellana							25,7	22,1		
VIÑEDO										
uva de mesa							331,0	309,2		
uva vinificación							6.955,3	5.611,3		
vino + mosto							50.062,3	39.749,6		
OLIVAR										
aceituna de aderezo							439,2	361,1		
aceituna de almazara							4.526,7	3.322,7		
aceite							957,3	718,4		

(\*) Mes al que corresponde la última estimación

## RESUMEN DE LOS AVANCES DE SUPERFICIES Y PRODUCCIONES AGRÍCOLAS

TOTALES NACIONALES

ENERO 2006

CULTIVOS	SUPERFICIES (Miles de Hectáreas)					PRODUCCIONES (Miles de Toneladas)				
		DEFINIT.	DEFINIT.	AVANCE	2005		DEFINIT.	DEFINIT.	AVANCE	2005
	MES (*)	2003	2004	2005	2004=100	MES (*)	2003	2004	2005	2004=100
CEREALES										
maíz	1	476,1	480,0	425,4	88,6	1	4.355,0	4.765,9	4.119,6	86,4
CULTIVOS INDUSTRIALES										
remolacha azucarera (r. invierno)	9	58,9	60,6	65,2	107,6	1	4.325,3	4.559,5	5.347,7	117,3
algodón	1	94,7	90,2	86,0	95,4	1	295,1	348,8	346,1	99,2
OLIVAR										
aceituna de almazara		2.270,8				1	7.058,9	4.526,7	3.322,7	73,4
aceite						1	1.447,7	957,3	718,4	75,0

(\*) Mes al que corresponde la última estimación

**AVANCES DE PRODUCCIONES Y SUPERFICIES AGRÍCOLAS**

Estimaciones a 31 de enero de 2006

PROVINCIAS Y CC.AA	CEREALES	CEREALES	CEREALES	CEREALES
	2006	2006	2006	2006
	SUP.(HA)	SUP.(HA)	SUP.(HA)	SUP.(HA)
	TRIGO BLANDO S-4	TRIGO DURO S-4	TRIGO TOTAL S-4	CEBADA DE SEIS CARRERAS S-4
15 A Coruña	2.130		2.130	300
27 Lugo	4.935		4.935	18
32 Ourense	13.300		13.300	120
36 Pontevedra	629		629	
<b>GALICIA</b>	<b>20.994</b>	<b>0</b>	<b>20.994</b>	<b>438</b>
<b>33 P. DE ASTURIAS</b>	<b>40</b>		<b>40</b>	
<b>39 CANTABRIA</b>	<b>440</b>		<b>440</b>	
1 Álava	26.000		26.000	
20 Guipúzcoa				
48 Vizcaya				
<b>PAIS VASCO</b>	<b>26.000</b>	<b>0</b>	<b>26.000</b>	<b>0</b>
<b>31 NAVARRA</b>	<b>58.200</b>	<b>14.000</b>	<b>72.200</b>	<b>102.000</b>
<b>26 LA RIOJA</b>	<b>36.000</b>	<b>100</b>	<b>36.100</b>	
22 Huesca	26.000	1.600	27.600	25.000
44 Teruel	25.629	3.573	29.202	56.871
50 Zaragoza	37.834	210.000	247.834	18.400
<b>ARAGÓN</b>	<b>89.463</b>	<b>215.173</b>	<b>304.636</b>	<b>100.271</b>
8 Barcelona	22.890		22.890	1.670
17 Girona	15.500		15.500	1.700
25 Lleida	32.000	200	32.200	16.000
43 Tarragona	5.800		5.800	2.800
<b>CATALUÑA</b>	<b>76.190</b>	<b>200</b>	<b>76.390</b>	<b>22.170</b>
<b>7 BALEARES</b>	<b>6.843</b>		<b>6.843</b>	<b>12.506</b>
5 Ávila	22.500		22.500	67.500
9 Burgos	194.000	10.000	204.000	6.500
24 León	35.000		35.000	2.500
34 Palencia	96.944	13	96.957	36.000
37 Salamanca	52.769	542	53.311	19.900
40 Segovia	49.000		49.000	40.000
42 Soria	100.000		100.000	8.000
47 Valladolid	36.900	100	37.000	30.000
49 Zamora	68.600	1.400	70.000	17.000
<b>CASTILLA Y LEÓN</b>	<b>655.713</b>	<b>12.055</b>	<b>667.768</b>	<b>227.400</b>
<b>28 MADRID</b>	<b>19.220</b>	<b>80</b>	<b>19.300</b>	<b>3.434</b>
2 Albacete	52.000		52.000	88.700
13 Ciudad Real	43.500		43.500	60.000
16 Cuenca	30.000		30.000	70.000
19 Guadalajara	61.000		61.000	21.000
45 Toledo	37.035	29.024	66.059	9.235
<b>CASTILLA-MANCHA</b>	<b>223.535</b>	<b>29.024</b>	<b>252.559</b>	<b>248.935</b>
3 Alicante	2.800	250	3.050	800
12 Castellón	600	15	615	1.200
46 Valencia	1.384	79	1.463	4.986
<b>C. VALENCIANA</b>	<b>4.784</b>	<b>344</b>	<b>5.128</b>	<b>6.986</b>
<b>30 R. DE MURCIA</b>	<b>6.400</b>	<b>166</b>	<b>6.566</b>	<b>27.987</b>
6 Badajoz	54.500	94.000	148.500	6.800
10 Cáceres	7.000	300	7.300	2.000
<b>EXTREMADURA</b>	<b>61.500</b>	<b>94.300</b>	<b>155.800</b>	<b>8.800</b>
4 Almería	838	4.711	5.549	10.427
11 Cádiz	32.900	61.100	94.000	550
14 Córdoba	13.200	103.400	116.600	12.520
18 Granada	4.012	24.582	28.594	40.816
21 Huelva	3.600	17.500	21.100	800
23 Jaén	850	19.500	20.350	1.900
29 Málaga	1.800	35.000	36.800	1.100
41 Sevilla	53.000	148.000	201.000	500
<b>ANDALUCÍA</b>	<b>110.200</b>	<b>413.793</b>	<b>523.993</b>	<b>68.613</b>
35 Palmas (Las)				
38 S. C. Tenerife	100		100	25
<b>CANARIAS</b>	<b>100</b>	<b>0</b>	<b>100</b>	<b>25</b>
<b>SUMA PROV. EST. OTRAS PROVINC.</b>	<b>1.395.622</b>	<b>779.235</b>	<b>2.174.857</b>	<b>829.565</b>
<b>ESPAÑA</b>	<b>1.395.622</b>	<b>779.235</b>	<b>2.174.857</b>	<b>829.565</b>



**AVANCES DE PRODUCCIONES Y SUPERFICIES AGRÍCOLAS**

Estimaciones a 31 de enero de 2006

PROVINCIAS Y CC.AA	CEREALES	CEREALES	CEREALES	CEREALES
	2006	2006	2006	2006
	SUP.(HA)	SUP.(HA)	SUP.(HA)	SUP.(HA)
	CEBADA DE DOS CARRERAS S-2	CEBADA TOTAL S-2	AVENA S-4	CENTENO S-4
15 A Coruña		300	390	180
27 Lugo		18	72	1.170
32 Ourense		120	60	4.020
36 Pontevedra				147
<b>GALICIA</b>	<b>0</b>	<b>438</b>	<b>522</b>	<b>5.517</b>
<b>33 P. DE ASTURIAS</b>				<b>20</b>
<b>39 CANTABRIA</b>	<b>500</b>	<b>500</b>	<b>80</b>	<b>90</b>
1 Álava	12.500	12.500	5.750	80
20 Guipúzcoa				
48 Vizcaya				
<b>PAIS VASCO</b>	<b>12.500</b>	<b>12.500</b>	<b>5.750</b>	<b>80</b>
<b>31 NAVARRA</b>	<b>1.300</b>	<b>103.300</b>	<b>10.000</b>	<b>35</b>
<b>26 LA RIOJA</b>	<b>17.000</b>	<b>17.000</b>	<b>300</b>	<b>200</b>
22 Huesca	161.000	186.000	2.450	550
44 Teruel	83.165	140.036	15.789	2.325
50 Zaragoza	46.000	64.400	1.186	760
<b>ARAGÓN</b>	<b>290.165</b>	<b>390.436</b>	<b>19.425</b>	<b>3.635</b>
8 Barcelona	43.511	45.181	2.470	40
17 Girona	14.000	15.700	7.600	210
25 Lleida	100.000	116.000	4.750	175
43 Tarragona	11.700	14.500	820	10
<b>CATALUÑA</b>	<b>169.211</b>	<b>191.381</b>	<b>15.640</b>	<b>435</b>
<b>7 BALEARES</b>	<b>8.334</b>	<b>20.840</b>	<b>1.359</b>	
5 Ávila	22.000	89.500	4.000	9.500
9 Burgos	203.000	209.500	5.500	2.000
24 León	25.500	28.000	29.000	11.500
34 Palencia	132.000	168.000	28.553	14.528
37 Salamanca	57.326	77.226	14.313	6.100
40 Segovia	90.000	130.000	2.000	6.000
42 Soría	130.000	138.000	900	5.000
47 Valladolid	300.000	330.000	5.700	4.000
49 Zamora	75.000	92.000	25.000	6.500
<b>CASTILLA Y LEÓN</b>	<b>1.034.826</b>	<b>1.262.226</b>	<b>114.966</b>	<b>65.128</b>
<b>28 MADRID</b>	<b>35.206</b>	<b>38.640</b>	<b>4.410</b>	<b>540</b>
2 Albacete	84.000	172.700	29.200	3.700
13 Ciudad Real	100.000	160.000	75.000	1.650
16 Cuenca	210.000	280.000	6.500	150
19 Guadalajara	103.000	124.000	3.500	1.800
45 Toledo	175.463	184.698	33.104	3.510
<b>CASTILLA-MANCHA</b>	<b>672.463</b>	<b>921.398</b>	<b>147.304</b>	<b>10.810</b>
3 Alicante	3.000	3.800	3.100	10
12 Castellón	2.400	3.600	580	70
46 Valencia	3.230	8.216	1.948	1
<b>C. VALENCIANA</b>	<b>8.630</b>	<b>15.616</b>	<b>5.628</b>	<b>81</b>
<b>30 R. DE MURCIA</b>	<b>5.332</b>	<b>33.319</b>	<b>9.090</b>	<b>20</b>
6 Badajoz	39.500	46.300	34.100	180
10 Cáceres	1.000	3.000	16.000	800
<b>EXTREMADURA</b>	<b>40.500</b>	<b>49.300</b>	<b>50.100</b>	<b>980</b>
4 Almería	10	10.437	3.500	25
11 Cádiz	4.550	5.100	5.600	90
14 Córdoba	3.125	15.645	16.700	20
18 Granada	10.000	50.816	18.542	178
21 Huelva	200	1.000	2.500	5
23 Jaén	2.087	3.987	2.400	10
29 Málaga	3.600	4.700	5.000	
41 Sevilla	4.750	5.250	5.900	
<b>ANDALUCÍA</b>	<b>28.322</b>	<b>96.935</b>	<b>60.142</b>	<b>328</b>
35 Palmas (Las)		25	20	40
38 S. C. Tenerife		25	20	40
<b>CANARIAS</b>	<b>0</b>	<b>25</b>	<b>20</b>	<b>40</b>
<b>SUMA PROV. EST. OTRAS PROVINC.</b>	<b>2.324.289</b>	<b>3.153.854</b>	<b>444.736</b>	<b>87.939</b>
<b>ESPAÑA</b>	<b>2.324.289</b>	<b>3.153.854</b>	<b>444.736</b>	<b>87.939</b>

**AVANCES DE PRODUCCIONES Y SUPERFICIES AGRÍCOLAS**

Estimaciones a 31 de enero de 2006

PROVINCIAS Y CC.AA	CEREALES	CEREALES	CEREALES	TUBÉRCULOS
	2006	2005	2005	2006
	SUP.(HA)	SUP.(HA)	PROD.(000 TM)	SUP.(HA)
	TRITICALE SX-4	MAÍZ S-4	MAÍZ P-3	PATATA EXTRATEMPRANA SX-2
15 A Coruña		11.350	51,0	
27 Lugo		2.196	9,9	
32 Ourense		3.177	15,5	
36 Pontevedra		7.942	38,8	
<b>GALICIA</b>	<b>0</b>	<b>24.665</b>	<b>115,1</b>	<b>0</b>
<b>33 P. DE ASTURIAS</b>		<b>900</b>	<b>2,4</b>	
<b>39 CANTABRIA</b>		<b>125</b>	<b>0,8</b>	
1 Álava		35	0,1	
20 Guipúzcoa		310	0,8	
48 Vizcaya		140	0,4	
<b>PAIS VASCO</b>	<b>0</b>	<b>485</b>	<b>1,3</b>	<b>0</b>
<b>31 NAVARRA</b>		<b>12.062</b>	<b>96,7</b>	
<b>26 LA RIOJA</b>		<b>1.550</b>	<b>13,5</b>	
22 Huesca		34.702	308,8	
44 Teruel		5.801	60,8	
50 Zaragoza		33.000	280,5	
<b>ARAGÓN</b>	<b>0</b>	<b>73.503</b>	<b>650,1</b>	<b>0</b>
8 Barcelona		2.350	10,5	
17 Girona		9.300	93,8	
25 Lleida		28.600	282,0	
43 Tarragona		113	1,1	
<b>CATALUÑA</b>	<b>0</b>	<b>40.363</b>	<b>387,4</b>	<b>0</b>
<b>7 BALEARES</b>		<b>341</b>	<b>2,7</b>	
5 Ávila		1.460	11,7	
9 Burgos		750	7,1	
24 León		60.500	574,8	
34 Palencia		5.174	46,6	
37 Salamanca		13.860	133,1	
40 Segovia		200	1,2	
42 Soria		537	5,4	
47 Valladolid		14.154	135,9	
49 Zamora		21.606	204,2	
<b>CASTILLA Y LEÓN</b>	<b>0</b>	<b>118.241</b>	<b>1.119,8</b>	<b>0</b>
<b>28 MADRID</b>		<b>7.650</b>	<b>90,0</b>	
2 Albacete		21.024	266,8	
13 Ciudad Real		7.070	99,0	
16 Cuenca		1.800	18,0	
19 Guadalajara		5.500	68,8	
45 Toledo		12.662	149,7	
<b>CASTILLA-MANCHA</b>	<b>0</b>	<b>48.056</b>	<b>602,2</b>	<b>0</b>
3 Alicante		350	1,4	
12 Castellón		100	0,5	
46 Valencia		489	4,0	
<b>C. VALENCIANA</b>	<b>0</b>	<b>939</b>	<b>5,9</b>	<b>0</b>
<b>30 R. DE MURCIA</b>		<b>297</b>	<b>2,0</b>	
6 Badajoz	6.000	35.925	366,4	
10 Cáceres	1.100	19.000	184,3	
<b>EXTREMADURA</b>	<b>7.100</b>	<b>54.925</b>	<b>550,7</b>	<b>0</b>
4 Almería		24	0,1	104
11 Cádiz	4.000	3.511	38,5	
14 Córdoba		10.545	134,2	
18 Granada		3.627	25,2	80
21 Huelva	7.000	250	2,0	
23 Jaén		1.248	16,2	
29 Málaga		394	3,2	600
41 Sevilla	2.800	21.215	258,4	
<b>ANDALUCÍA</b>	<b>13.800</b>	<b>40.814</b>	<b>477,7</b>	<b>784</b>
35 Palmas (Las)		180	0,5	700
38 S. C. Tenerife		325	0,8	475
<b>CANARIAS</b>	<b>0</b>	<b>505</b>	<b>1,3</b>	<b>1.175</b>
<b>SUMA PROV. EST.</b>	<b>20.900</b>	<b>425.421</b>	<b>4.119,6</b>	<b>1.959</b>
<b>OTRAS PROVINC.</b>	<b>18.318</b>			<b>1.253</b>
<b>ESPAÑA</b>	<b>39.218</b>	<b>425.421</b>	<b>4.119,6</b>	<b>3.212</b>

**AVANCES DE PRODUCCIONES Y SUPERFICIES AGRÍCOLAS**

Estimaciones a 31 de enero de 2006

PROVINCIAS Y CC.AA	TUBÉRCULOS	TUBÉRCULOS	CULTIVOS INDUSTRIALES	CULTIVOS INDUSTRIALES
	2006	2006	2006	2005
	SUP.(HA)	PROD.(000 TM)	SUP.(HA)	SUP.(HA)
	PATATA TEMPRANA S-1	PATATA EXTRATEMPRANA P-1	REMOLACHA AZUCARERA (R. VERANO) SX-2	ALGODÓN S-3
15 A Coruña	715	0,4		
27 Lugo	171			
32 Ourense	78			
36 Pontevedra	784			
<b>GALICIA</b>	<b>1.748</b>	<b>0,4</b>	<b>0</b>	<b>0</b>
<b>33 P. DE ASTURIAS</b>	<b>40</b>			
<b>39 CANTABRIA</b>	<b>28</b>			
1 Álava				
20 Guipúzcoa	25			
48 Vizcaya	80			
<b>PAIS VASCO</b>	<b>105</b>	<b>0,0</b>	<b>0</b>	<b>0</b>
<b>31 NAVARRA</b>				
<b>26 LA RIOJA</b>				
22 Huesca	6			
44 Teruel				
50 Zaragoza				
<b>ARAGÓN</b>	<b>6</b>	<b>0,0</b>	<b>0</b>	<b>0</b>
8 Barcelona	531			
17 Girona	125			
25 Lleida	2			
43 Tarragona	175			
<b>CATALUÑA</b>	<b>833</b>	<b>0,0</b>	<b>0</b>	<b>0</b>
<b>7 BALEARES</b>	<b>800</b>	<b>3,8</b>		
5 Ávila				
9 Burgos				
24 León				
34 Palencia				
37 Salamanca				
40 Segovia				
42 Soria				
47 Valladolid				
49 Zamora	3			
<b>CASTILLA Y LEÓN</b>	<b>3</b>	<b>0,0</b>	<b>0</b>	<b>0</b>
<b>28 MADRID</b>				
2 Albacete				
13 Ciudad Real	20			
16 Cuenca				
19 Guadalajara				
45 Toledo				
<b>CASTILLA-MANCHA</b>	<b>20</b>	<b>0,0</b>	<b>0</b>	<b>0</b>
3 Alicante	120			
12 Castellón	140			
46 Valencia	697	0,7		
<b>C. VALENCIANA</b>	<b>957</b>	<b>0,7</b>	<b>0</b>	<b>0</b>
<b>30 R. DE MURCIA</b>	<b>1.300</b>	<b>0,5</b>		<b>1.550</b>
6 Badajoz			205	
10 Cáceres				
<b>EXTREMADURA</b>	<b>0</b>	<b>0,0</b>	<b>205</b>	<b>0</b>
4 Almería	193	2,1		
11 Cádiz	950	16,8	17.500	12.750
14 Córdoba	850		2.100	11.734
18 Granada	600	1,6		
21 Huelva	325	0,3		1.148
23 Jaén				6.944
29 Málaga	800	13,8		38
41 Sevilla	3.600	1,7	19.000	51.800
<b>ANDALUCÍA</b>	<b>7.318</b>	<b>36,3</b>	<b>38.600</b>	<b>84.414</b>
35 Palmas (Las)	550	16,0		
38 S. C. Tenerife	1.500	8,6		
<b>CANARIAS</b>	<b>2.050</b>	<b>24,6</b>	<b>0</b>	<b>0</b>
<b>SUMA PROV. EST.</b>	<b>15.208</b>	<b>66,3</b>	<b>38.805</b>	<b>85.964</b>
<b>OTRAS PROVINC.</b>			<b>1.568</b>	
<b>ESPAÑA</b>	<b>15.208</b>	<b>66,3</b>	<b>40.373</b>	<b>85.964</b>

**AVANCES DE PRODUCCIONES Y SUPERFICIES AGRÍCOLAS**

Estimaciones a 31 de enero de 2006

PROVINCIAS Y CC.AA	CULTIVOS INDUSTRIALES	CULTIVOS INDUSTRIALES	HORTALIZAS	HORTALIZAS
	2005	2005	2006	2006
	PROD.(000 TM)	PROD.(000 TM)	SUP.(HA)	SUP.(HA)
	REMOLACHA ZUCARERA (R. INVIERNO) PX-4	ALGODÓN P-3	TOMATE (REC. 1-I/31-V) SX-4	ALCACHOFA S-2
15 A Coruña				
27 Lugo				
32 Ourense				
36 Pontevedra				
<b>GALICIA</b>	<b>0,0</b>	<b>0,0</b>	<b>0</b>	<b>0</b>
<b>33 P. DE ASTURIAS</b>				
<b>39 CANTABRIA</b>				
1 Álava	225,0			
20 Guipúzcoa				
48 Vizcaya				
<b>PAIS VASCO</b>	<b>225,0</b>	<b>0,0</b>	<b>0</b>	<b>0</b>
<b>31 NAVARRA</b>				<b>1.150</b>
<b>26 LA RIOJA</b>	<b>148,0</b>			<b>1.050</b>
22 Huesca				
44 Teruel				
50 Zaragoza				10
<b>ARAGÓN</b>	<b>0,0</b>	<b>0,0</b>	<b>0</b>	<b>10</b>
8 Barcelona				611
17 Girona				11
25 Lleida				30
43 Tarragona				840
<b>CATALUÑA</b>	<b>0,0</b>	<b>0,0</b>	<b>0</b>	<b>1.492</b>
<b>7 BALEARES</b>				<b>253</b>
5 Ávila	374,4			
9 Burgos	336,0			1
24 León	680,0			3
34 Palencia				
37 Salamanca	359,2			2
40 Segovia	249,6			
42 Soria				
47 Valladolid	1.343,9			
49 Zamora	399,4			3
<b>CASTILLA Y LEÓN</b>	<b>3.742,5</b>	<b>0,0</b>	<b>0</b>	<b>9</b>
<b>28 MADRID</b>				<b>122</b>
2 Albacete				115
13 Ciudad Real				50
16 Cuenca				
19 Guadalajara				
45 Toledo				29
<b>CASTILLA-MANCHA</b>	<b>0,0</b>	<b>0,0</b>	<b>0</b>	<b>194</b>
3 Alicante				1.800
12 Castellón				1.300
46 Valencia				1.200
<b>C. VALENCIANA</b>	<b>0,0</b>	<b>0,0</b>	<b>0</b>	<b>4.300</b>
<b>30 R. DE MURCIA</b>		<b>6,7</b>	<b>1.398</b>	<b>6.500</b>
6 Badajoz				5
10 Cáceres				10
<b>EXTREMADURA</b>	<b>0,0</b>	<b>0,0</b>	<b>0</b>	<b>15</b>
4 Almería			5.500	285
11 Cádiz		41,8		400
14 Córdoba		46,8		350
18 Granada				1.000
21 Huelva		4,6		15
23 Jaén		29,5		85
29 Málaga		0,1		600
41 Sevilla		216,6		150
<b>ANDALUCÍA</b>	<b>0,0</b>	<b>339,4</b>	<b>5.500</b>	<b>2.885</b>
35 Palmas (Las)				
38 S. C. Tenerife			560	10
<b>CANARIAS</b>	<b>0,0</b>	<b>0,0</b>	<b>560</b>	<b>10</b>
<b>SUMA PROV. EST.</b>	<b>4.115,5</b>	<b>346,1</b>	<b>7.458</b>	<b>17.990</b>
<b>OTRAS PROVINC.</b>	<b>1.232,2</b>		<b>2.888</b>	
<b>ESPAÑA</b>	<b>5.347,7</b>	<b>346,1</b>	<b>10.346</b>	<b>17.990</b>

**AVANCES DE PRODUCCIONES Y SUPERFICIES AGRÍCOLAS**

Estimaciones a 31 de enero de 2006

PROVINCIAS Y CC.AA	HORTALIZAS	HORTALIZAS	HORTALIZAS	HORTALIZAS
	2006	2006	2006	2006
	SUP.(HA)	SUP.(HA)	SUP.(HA)	SUP.(HA)
	COLIFLOR S-2	AJO S-1	CEBOLLA BABOSA S-1	CEBOLLA GRANO Y MEDIO GRANO SX-1
15 A Coruña	110	25		
27 Lugo	39	15		
32 Ourense	27	14		
36 Pontevedra	76	21		
<b>GALICIA</b>	<b>252</b>	<b>75</b>	<b>0</b>	<b>0</b>
<b>33 P. DE ASTURIAS</b>	<b>8</b>	<b>62</b>	<b>125</b>	
<b>39 CANTABRIA</b>	<b>28</b>	<b>26</b>	<b>21</b>	
1 Álava		15		
20 Guipúzcoa	12	12		
48 Vizcaya	15	25		
<b>PAIS VASCO</b>	<b>27</b>	<b>52</b>	<b>0</b>	<b>0</b>
<b>31 NAVARRA</b>	<b>6.100</b>	<b>45</b>	<b>35</b>	
<b>26 LA RIOJA</b>	<b>1.550</b>	<b>15</b>	<b>20</b>	
22 Huesca				
44 Teruel				
50 Zaragoza	300	50	450	50
<b>ARAGÓN</b>	<b>300</b>	<b>50</b>	<b>450</b>	<b>50</b>
8 Barcelona	447	96	205	
17 Girona	30	50		
25 Lleida	48	22	70	35
43 Tarragona	460	70	110	
<b>CATALUÑA</b>	<b>985</b>	<b>238</b>	<b>385</b>	<b>35</b>
<b>7 BALEARES</b>	<b>271</b>	<b>83</b>	<b>300</b>	
5 Ávila		10	22	
9 Burgos	10	50	22	
24 León	40	60	20	
34 Palencia	2	35		
37 Salamanca	3	9	3	
40 Segovia	30	200	10	
42 Soria		49		
47 Valladolid	69	800		
49 Zamora	5	150	10	
<b>CASTILLA Y LEÓN</b>	<b>159</b>	<b>1.363</b>	<b>87</b>	<b>0</b>
<b>28 MADRID</b>	<b>400</b>	<b>575</b>		
2 Albacete	30	4.800	425	4.800
13 Ciudad Real	71	350	220	
16 Cuenca		3.500		
19 Guadalajara		24		
45 Toledo	232	260	45	987
<b>CASTILLA-MANCHA</b>	<b>333</b>	<b>8.934</b>	<b>690</b>	<b>5.787</b>
3 Alicante	3.275	165	60	
12 Castellón	350	15	170	
46 Valencia	400	72	800	170
<b>C. VALENCIANA</b>	<b>4.025</b>	<b>252</b>	<b>1.030</b>	<b>170</b>
<b>30 R. DE MURCIA</b>	<b>9.765</b>	<b>30</b>	<b>165</b>	
6 Badajoz	40	580		
10 Cáceres	20	140		
<b>EXTREMADURA</b>	<b>60</b>	<b>720</b>	<b>0</b>	<b>0</b>
4 Almería	60	16	14	
11 Cádiz	310	110	140	
14 Córdoba	95	1.800	300	
18 Granada	500	526	100	445
21 Huelva	20	110	35	
23 Jaén	57	225	40	
29 Málaga	200	650	270	
41 Sevilla	45	300	150	
<b>ANDALUCÍA</b>	<b>1.287</b>	<b>3.737</b>	<b>1.049</b>	<b>445</b>
35 Palmas (Las)	70	20		
38 S. C. Tenerife	60	60		
<b>CANARIAS</b>	<b>130</b>	<b>80</b>	<b>0</b>	<b>0</b>
<b>SUMA PROV. EST.</b>	<b>25.680</b>	<b>16.337</b>	<b>4.357</b>	<b>6.487</b>
<b>OTRAS PROVINC.</b>				<b>5.605</b>
<b>ESPAÑA</b>	<b>25.680</b>	<b>16.337</b>	<b>4.357</b>	<b>12.092</b>

**AVANCES DE PRODUCCIONES Y SUPERFICIES AGRÍCOLAS**

Estimaciones a 31 de enero de 2006

PROVINCIAS Y CC.AA	HORTALIZAS	HORTALIZAS	HORTALIZAS	HORTALIZAS
	2006	2006	2006	2006
	SUP.(HA)	SUP.(HA)	PROD.(000 TM)	PROD.(000 TM)
	GUISANTES VERDES S-1	HABAS VERDES S-1	TOMATE (REC. 1-I/31-V) P-1	ALCACHOFA P-1
15 A Coruña	100			
27 Lugo	27			
32 Ourense	14	335		
36 Pontevedra	17			
<b>GALICIA</b>	<b>158</b>	<b>335</b>	<b>0,0</b>	<b>0,0</b>
<b>33 P. DE ASTURIAS</b>	<b>21</b>	<b>13</b>		
<b>39 CANTABRIA</b>	<b>17</b>	<b>14</b>		
1 Álava		32		
20 Guipúzcoa	20	12		
48 Vizcaya	24	20		
<b>PAIS VASCO</b>	<b>44</b>	<b>64</b>	<b>0,0</b>	<b>0,0</b>
<b>31 NAVARRA</b>	<b>530</b>	<b>740</b>		<b>12,0</b>
<b>26 LA RIOJA</b>	<b>1.750</b>	<b>60</b>		<b>13,0</b>
22 Huesca	1.900			
44 Teruel				
50 Zaragoza	750	150		0,2
<b>ARAGÓN</b>	<b>2.650</b>	<b>150</b>	<b>0,0</b>	<b>0,2</b>
8 Barcelona	220	341	2,1	7,8
17 Girona	70	50		0,2
25 Lleida	35	10		0,4
43 Tarragona	35	130	1,0	8,3
<b>CATALUÑA</b>	<b>360</b>	<b>531</b>	<b>3,1</b>	<b>16,6</b>
<b>7 BALEARES</b>	<b>14</b>	<b>43</b>	<b>11,0</b>	<b>3,3</b>
5 Ávila	32	4		
9 Burgos	15	2		0,0
24 León	2	2		0,0
34 Palencia	90			
37 Salamanca	5	3	0,1	0,0
40 Segovia	40	5		
42 Soria				
47 Valladolid	900	800		
49 Zamora	50			0,0
<b>CASTILLA Y LEÓN</b>	<b>1.134</b>	<b>816</b>	<b>0,1</b>	<b>0,1</b>
<b>28 MADRID</b>				<b>1,0</b>
2 Albacete	1.600	135		1,3
13 Ciudad Real		25		0,6
16 Cuenca				
19 Guadalajara				
45 Toledo	206	82		0,3
<b>CASTILLA-MANCHA</b>	<b>1.806</b>	<b>242</b>	<b>0,0</b>	<b>2,2</b>
3 Alicante	100	400	16,0	24,5
12 Castellón	60	80	5,0	15,0
46 Valencia	173	102	0,5	16,0
<b>C. VALENCIANA</b>	<b>333</b>	<b>582</b>	<b>21,5</b>	<b>55,5</b>
<b>30 R. DE MURCIA</b>	<b>104</b>	<b>862</b>	<b>16,5</b>	<b>74,1</b>
6 Badajoz	45	350		0,1
10 Cáceres	45	100		0,1
<b>EXTREMADURA</b>	<b>90</b>	<b>450</b>	<b>0,0</b>	<b>0,1</b>
4 Almería	140	484	494,3	4,3
11 Cádiz	110	220	18,1	7,5
14 Córdoba	80	600		4,7
18 Granada	80	400	48,0	5,0
21 Huelva	30	150	1,8	0,1
23 Jaén	2	320		0,8
29 Málaga	170	1.300	48,0	7,2
41 Sevilla	60	200	4,5	2,2
<b>ANDALUCÍA</b>	<b>672</b>	<b>3.674</b>	<b>614,6</b>	<b>31,8</b>
35 Palmas (Las)	45	7	95,0	
38 S. C. Tenerife	10	35	38,7	0,0
<b>CANARIAS</b>	<b>55</b>	<b>42</b>	<b>133,7</b>	<b>0,0</b>
<b>SUMA PROV. EST.</b>	<b>9.738</b>	<b>8.618</b>	<b>800,4</b>	<b>210,0</b>
<b>OTRAS PROVINC.</b>				
<b>ESPAÑA</b>	<b>9.738</b>	<b>8.618</b>	<b>800,4</b>	<b>210,0</b>

**AVANCES DE PRODUCCIONES Y SUPERFICIES AGRÍCOLAS**

Estimaciones a 31 de enero de 2006

PROVINCIAS Y CC.AA	HORTALIZAS	HORTALIZAS	OLIVAR	OLIVAR
	2006	2006	2005	2005
	PROD.(000 TM)	PROD.(000 TM)	PROD.(000 TM)	PROD.(000 TM)
	COLIFLOR P-2	HABAS VERDES P-1	ACEITUNA DE ALMAZARA PX-2	ACEITE PX-2
15 A Coruña	2,0			
27 Lugo	1,1			
32 Ourense	0,4	8,4		
36 Pontevedra	0,6			
<b>GALICIA</b>	<b>4,0</b>	<b>8,4</b>	<b>0,0</b>	<b>0,0</b>
<b>33 P. DE ASTURIAS</b>	<b>0,1</b>	<b>0,1</b>		
<b>39 CANTABRIA</b>	<b>1,0</b>	<b>0,1</b>		
1 Álava		0,2	1,7	0,5
20 Guipúzcoa	0,2	0,1		
48 Vizcaya	0,3	0,1		
<b>PAIS VASCO</b>	<b>0,5</b>	<b>0,4</b>	<b>1,7</b>	<b>0,5</b>
<b>31 NAVARRA</b>	<b>72,6</b>	<b>2,5</b>	<b>9,2</b>	<b>1,9</b>
<b>26 LA RIOJA</b>	<b>34,5</b>	<b>0,4</b>	<b>4,1</b>	<b>0,9</b>
22 Huesca			4,4	0,9
44 Teruel			17,0	4,1
50 Zaragoza	5,4	0,6	15,7	4,6
<b>ARAGÓN</b>	<b>5,4</b>	<b>0,6</b>	<b>37,1</b>	<b>9,6</b>
8 Barcelona	8,4	3,5	2,0	0,4
17 Girona	0,7	0,4	3,0	0,7
25 Lleida	1,1	0,1	23,5	4,7
43 Tarragona	11,5	0,9	106,2	22,3
<b>CATALUÑA</b>	<b>21,7</b>	<b>4,8</b>	<b>134,7</b>	<b>28,1</b>
<b>7 BALEARES</b>	<b>9,1</b>	<b>0,4</b>	<b>1,6</b>	<b>0,3</b>
5 Ávila	0,0	0,0	9,5	1,1
9 Burgos	0,2	0,0		
24 León	1,4	0,0		
34 Palencia	0,1			
37 Salamanca	0,1	0,0	1,6	0,2
40 Segovia	0,9	0,1		
42 Soria				
47 Valladolid	1,4	5,0	0,1	0,0
49 Zamora	0,2		0,0	0,0
<b>CASTILLA Y LEÓN</b>	<b>4,3</b>	<b>5,1</b>	<b>11,3</b>	<b>1,3</b>
<b>28 MADRID</b>	<b>10,0</b>		<b>8,7</b>	<b>1,9</b>
2 Albacete	0,5	0,8	23,5	5,3
13 Ciudad Real	1,4	0,2	86,3	21,2
16 Cuenca			14,0	2,8
19 Guadalajara			5,6	1,2
45 Toledo	6,3	0,5	112,5	24,7
<b>CASTILLA-MANCHA</b>	<b>8,2</b>	<b>1,5</b>	<b>241,9</b>	<b>55,2</b>
3 Alicante	60,0	3,5	19,0	3,8
12 Castellón	9,8	1,0	20,0	4,0
46 Valencia	8,0	1,5	48,6	10,8
<b>C. VALENCIANA</b>	<b>77,8</b>	<b>6,0</b>	<b>87,6</b>	<b>18,6</b>
<b>30 R. DE MURCIA</b>	<b>175,0</b>	<b>8,9</b>	<b>24,2</b>	<b>4,6</b>
6 Badajoz	0,8	0,9	174,0	34,8
10 Cáceres	0,4	0,3	41,6	6,3
<b>EXTREMADURA</b>	<b>1,2</b>	<b>1,2</b>	<b>215,6</b>	<b>41,1</b>
4 Almería	1,8	4,4	50,9	10,3
11 Cádiz	14,4	3,1	25,6	5,1
14 Córdoba	2,4	5,4	689,4	151,7
18 Granada	12,5	2,4	208,0	47,2
21 Huelva	0,3	0,9	28,0	5,0
23 Jaén	1,1	1,9	1.030,0	230,0
29 Málaga	3,0	13,0	238,0	50,0
41 Sevilla	1,1	1,7	275,0	55,1
<b>ANDALUCÍA</b>	<b>36,6</b>	<b>32,7</b>	<b>2.545,0</b>	<b>554,4</b>
35 Palmas (Las)	1,7	0,1		
38 S. C. Tenerife	1,2	0,2		
<b>CANARIAS</b>	<b>2,9</b>	<b>0,3</b>	<b>0,0</b>	<b>0,0</b>
<b>SUMA PROV. EST.</b>	<b>465,0</b>	<b>73,3</b>	<b>3.322,7</b>	<b>718,4</b>
<b>OTRAS PROVINC.</b>				
<b>ESPAÑA</b>	<b>465,0</b>	<b>73,3</b>	<b>3.322,7</b>	<b>718,4</b>







# **PRODUCCIONES GANADERAS:**

## **Sacrificio de Ganado**



## **PRODUCCIONES GANADERAS**

### **SACRIFICIO DE GANADO, NOVIEMBRE Y DICIEMBRE DE 2005**

Se presentan los resultados del sacrificio de ganado en España que, de acuerdo con lo establecido en la Normativa de la Unión Europea para los Países Miembros, se deben determinar mensualmente para las principales especies ganaderas, mediante encuesta a mataderos y otros establecimientos que sacrifican estos animales.

Los datos corresponden a noviembre y diciembre de 2005 con lo que se concluye la información mensual, si bien los resultados que se presentan son provisionales hasta completar la encuesta complementaria que sobre el conjunto del año se realiza, lo que permite un mejor análisis de los resultados.

Al objeto de la tener una visión más completa de la marcha de este sector, se incluyen los resultados del mes y su acumulado desde enero.

En noviembre la carne total obtenida (peso canal total del conjunto de las especies) ha experimentado un aumento del 1,3%, respecto al mismo mes de 2004, y en diciembre se produce una disminución del 2,6%. En el acumulado de todo el año hay una disminución del 0,5%. Si comparamos los resultados de 2005 respecto a la media de los mismos periodos de 2001 a 2004, la producción aumenta en noviembre en un 5%, disminuye en diciembre en un 3,2% y en el acumulado del año aumenta en un 0,5%. Estas variaciones, tanto en los resultados mensuales como en el acumulado, permiten considerar que prácticamente hay estabilidad en el total de sacrificios.

En la evolución de las distintas clases de animales en el conjunto del año respecto a 2004, se puede señalar que únicamente el sacrificio de ganado ovino ha experimentado una disminución reseñable y que también ha disminuido en ganado porcino y en el número de aves sacrificadas.

## SACRIFICIO MENSUAL DE GANADO

Clase de ganado	Año	Enero	Febrero	Marzo	Abril	Mayo	Junio	Enero-junio
<b>Reses sacrificadas</b>								
Bovino	2003	234.113	216.732	229.157	229.987	234.837	229.163	1.373.988
	2004	218.148	204.992	234.058	217.339	219.074	224.179	1.317.791
	2005	217.780	208.419	227.845	231.830	232.152	230.189	1.348.214
Ovino	2003	1.431.634	1.372.648	1.852.575	1.999.041	1.470.927	1.579.747	9.706.572
	2004	1.267.565	1.321.172	1.944.201	1.763.704	1.507.727	1.703.022	9.507.391
	2005	1.378.310	1.357.622	2.076.372	1.451.990	1.538.646	1.543.938	9.346.877
Caprino	2003	80.299	115.738	142.553	148.086	133.902	117.110	737.689
	2004	78.182	115.135	169.977	122.243	116.461	124.074	726.073
	2005	75.021	110.582	156.869	117.080	134.346	131.243	725.141
Porcino	2003	3.461.677	3.018.041	2.935.456	2.943.760	3.187.294	2.885.658	18.431.886
	2004	3.337.357	3.121.680	3.124.193	2.832.950	3.044.822	2.868.824	18.329.826
	2005	3.256.216	3.093.388	2.942.978	3.125.780	3.130.795	2.913.698	18.462.855
Equino	2003	2.409	2.306	1.834	1.961	2.065	1.992	12.567
	2004	1.910	2.029	2.358	1.796	2.020	1.802	11.916
	2005	2.084	2.196	1.692	2.266	2.466	1.873	12.578
Aves (miles)	2003	47.246	54.058	55.422	55.756	57.549	53.853	323.884
	2004	47.352	55.222	54.798	54.357	62.231	56.312	330.272
	2005	51.374	57.362	51.965	51.873	59.250	52.583	324.408
Conejos (miles)	2003	5.735	5.190	5.380	5.708	5.504	5.407	32.924
	2004	4.970	4.896	5.457	5.092	5.253	5.381	31.050
	2005	5.404	4.894	5.465	5.276	5.550	5.513	32.102
<b>Peso canal total, toneladas</b>								
Bovino	2003	59.198	54.071	57.381	58.167	60.089	58.976	347.883
	2004	56.544	52.989	60.192	56.228	56.907	59.257	342.116
	2005	57.432	54.539	59.048	60.428	60.419	60.984	352.849
Ovino	2003	15.955	16.447	20.303	23.431	16.493	18.783	111.412
	2004	14.240	15.996	21.539	20.232	16.828	20.154	108.988
	2005	15.799	16.523	22.995	17.334	17.378	18.707	108.736
Caprino	2003	747	994	961	1.203	1.063	821	5.789
	2004	695	1.029	1.063	1.007	952	866	5.612
	2005	889	1.003	1.000	948	1.032	944	5.815
Porcino	2003	306.783	255.675	244.550	248.008	263.407	261.012	1.579.435
	2004	296.719	264.558	261.772	236.466	250.430	261.135	1.571.081
	2005	285.845	262.440	247.852	262.838	260.589	267.545	1.587.110
Equino	2003	483	461	357	385	429	409	2.524
	2004	402	411	472	370	420	386	2.462
	2005	429	433	335	431	500	363	2.490
Aves	2003	93.150	115.019	110.241	116.007	112.948	104.017	651.382
	2004	88.616	118.329	104.961	110.071	123.246	110.987	656.210
	2005	97.708	118.159	99.442	104.330	118.414	101.238	639.291
Conejos	2003	6.828	6.123	6.356	6.755	6.459	6.353	38.874
	2004	5.873	5.752	6.434	5.935	6.088	6.220	36.302
	2005	6.243	5.722	6.324	6.027	6.423	6.352	37.092
Total ganado	2003	483.143	448.789	440.149	453.956	460.888	450.372	2.737.298
	2004	463.089	459.064	456.434	430.309	454.871	459.006	2.722.772
	2005	464.344	458.818	436.996	452.336	464.755	456.134	2.733.383

Nota.- Resultados son provisionales.

## SACRIFICIO MENSUAL DE GANADO (conclusión)

Clase de ganado	Año	Julio	Agosto	Septiembre	Octubre	Noviembre	Diciembre	Total año (1)
<b>Reses sacrificadas</b>								
Bovino	2003	236.709	218.518	240.045	239.954	212.064	241.818	2.763.096
	2004	222.549	229.397	231.670	222.234	232.429	227.882	2.683.951
	2005	223.730	240.643	234.983	232.777	240.639	245.154	2.766.140
Ovino	2003	2.032.105	1.969.887	1.597.405	1.344.085	1.142.145	2.989.989	20.782.189
	2004	1.777.804	2.082.675	1.514.471	1.265.804	1.229.037	2.836.936	20.214.117
	2005	1.632.737	2.193.400	1.375.738	1.288.632	1.129.774	2.482.403	19.449.562
Caprino	2003	139.504	119.605	121.857	105.232	111.770	348.988	1.684.647
	2004	134.006	117.741	104.225	89.483	133.469	298.746	1.603.743
	2005	113.803	118.335	108.133	94.328	140.749	321.902	1.622.393
Porcino	2003	3.221.670	2.757.534	3.159.452	3.415.298	3.109.859	4.084.401	38.180.099
	2004	2.865.764	3.061.132	3.050.029	3.068.939	3.389.923	4.069.027	37.834.642
	2005	2.734.827	3.096.630	3.068.168	3.001.699	3.299.395	3.952.574	37.616.148
Equino	2003	1.939	1.093	2.126	2.196	2.136	2.040	24.096
	2004	1.786	1.454	2.078	2.189	2.490	2.069	23.982
	2005	2.078	1.597	2.873	2.631	2.802	2.187	26.747
Aves (miles)	2003	67.743	61.304	62.163	64.828	69.026	52.639	701.587
	2004	64.609	60.350	61.545	66.048	64.896	44.678	692.398
	2005	68.913	60.241	56.669	65.956	67.708	46.350	690.246
Conejos (miles)	2003	5.885	4.861	5.315	4.900	4.775	5.401	64.060
	2004	5.499	5.554	5.045	4.957	5.128	5.084	62.317
	2005	4.961	5.583	5.434	5.323	5.407	5.072	63.883
<b>Peso canal total, toneladas</b>								
Bovino	2003	61.078	56.646	62.555	62.248	54.424	61.537	706.369
	2004	58.863	60.847	61.376	58.801	60.836	59.490	702.330
	2005	59.406	63.503	62.350	60.346	63.056	62.707	724.218
Ovino	2003	23.844	23.023	18.385	15.094	12.925	31.472	236.155
	2004	21.067	24.859	17.967	14.403	13.927	30.251	231.463
	2005	19.487	26.166	16.408	14.871	12.934	26.068	224.671
Caprino	2003	1.133	947	1.567	946	929	2.576	13.888
	2004	1.094	1.018	1.359	827	1.146	2.317	13.373
	2005	955	1.052	1.505	937	1.222	2.443	13.929
Porcino	2003	259.873	212.167	257.826	282.454	259.454	338.299	3.189.508
	2004	235.025	238.472	253.653	256.299	283.486	337.618	3.175.633
	2005	224.580	243.209	255.380	250.656	277.131	325.795	3.163.859
Equino	2003	384	194	440	421	419	395	4.777
	2004	352	265	415	417	469	380	4.760
	2005	408	291	518	488	495	393	5.084
Aves	2003	124.185	114.916	118.406	112.625	119.854	91.968	1.333.337
	2004	117.289	115.057	119.725	111.329	107.984	73.077	1.300.670
	2005	124.799	118.285	109.784	112.805	119.021	77.762	1.301.747
Conejos	2003	6.844	5.558	6.184	5.774	5.617	6.456	75.307
	2004	6.333	6.314	5.783	5.554	5.952	5.920	72.158
	2005	5.688	6.414	6.189	6.133	6.229	5.877	73.621
Total ganado	2003	477.341	413.451	465.363	479.563	453.622	532.702	5.559.340
	2004	440.023	446.832	460.278	447.630	473.800	509.055	5.500.389
	2005	435.323	458.920	452.134	446.237	480.088	501.045	5.507.130

(1) En 2005 es el acumulado de los datos disponibles.

Nota.- Resultados son provisionales.

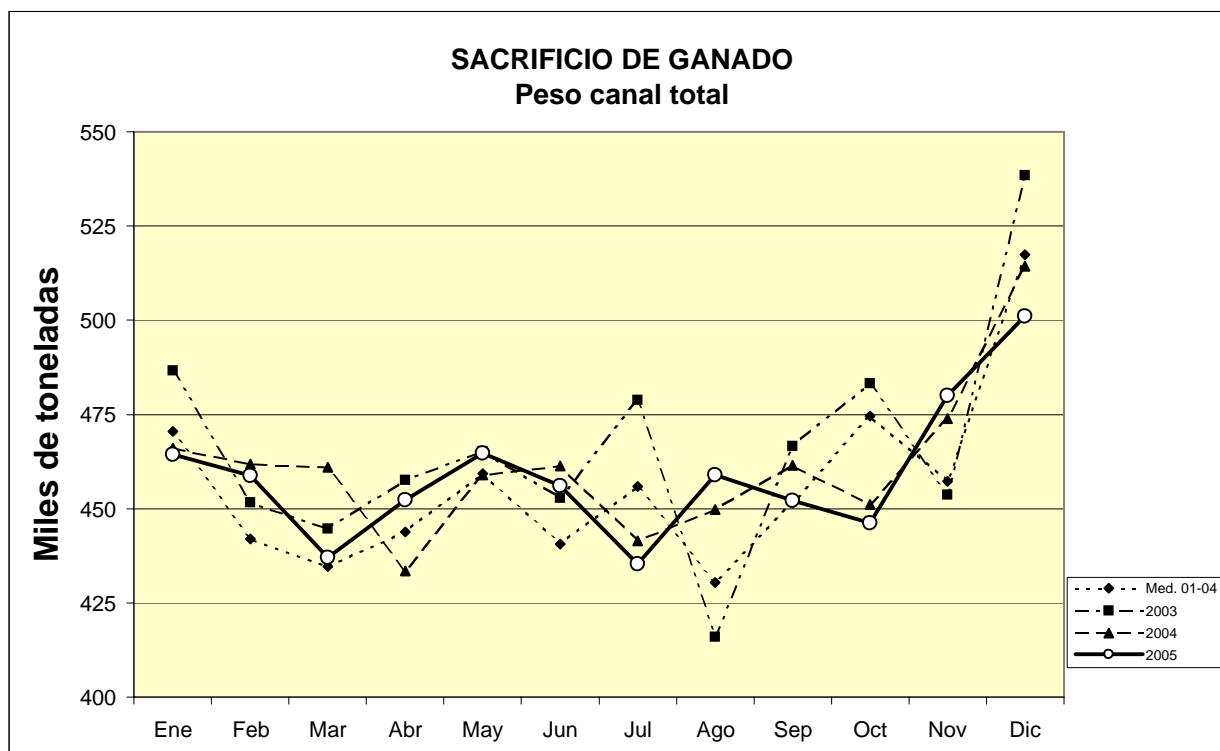
# SACRIFICIO DE GANADO, ESPAÑA

AÑO 2005

	Noviembre		Diciembre		Enero-diciembre	
	Número de animales	Peso canal toneladas	Número de animales	Peso canal toneladas	Número de animales	Peso canal toneladas
Bovino total	240.639	63.056	245.154	62.707	2.766.140	724.218
Bovino mayor	218.902	59.641	221.371	59.022	2.552.898	690.614
Toros	112.401	32.555	116.070	32.518	1.341.869	382.502
Vacas	38.538	10.718	33.289	9.449	415.911	115.266
Novilla	67.962	16.368	72.012	17.055	795.118	192.846
Ternera	21.738	3.415	23.783	3.685	213.242	33.604
Porcino	3.299.395	277.131	3.952.574	325.795	37.616.148	3.163.859
Ovino total	1.129.774	12.934	2.482.403	26.068	19.449.562	224.671
Corderos	1.030.279	11.095	2.413.332	24.646	18.414.937	204.457
Caprino	140.749	1.222	321.902	2.443	1.622.393	13.929
Equino	2.802	495	2.187	393	26.747	5.084
Aves (1)	67.708	119.021	46.350	77.762	690.245	1.301.747
Conejos (1)	5.407	6.229	5.072	5.877	63.883	73.621

(1) Son miles de animales y peso en toneladas.

Nota.- Resultados provisionales.





# **MEDIOS DE PRODUCCIÓN:**

## **Fertilizantes**



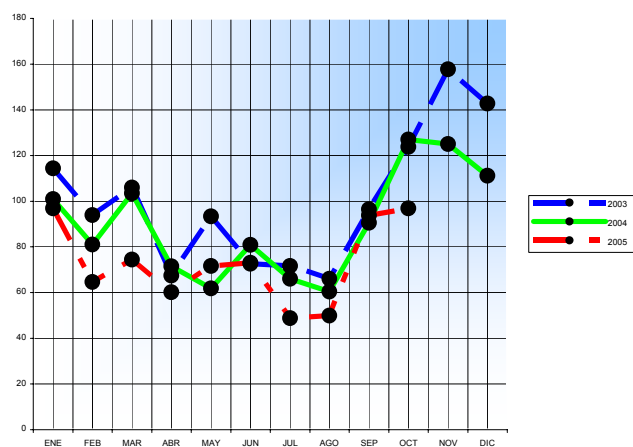


## CONSUMO DE FERTILIZANTES EN USOS AGRICOLAS, POR MESES (Miles de toneladas de elemento fertilizante)

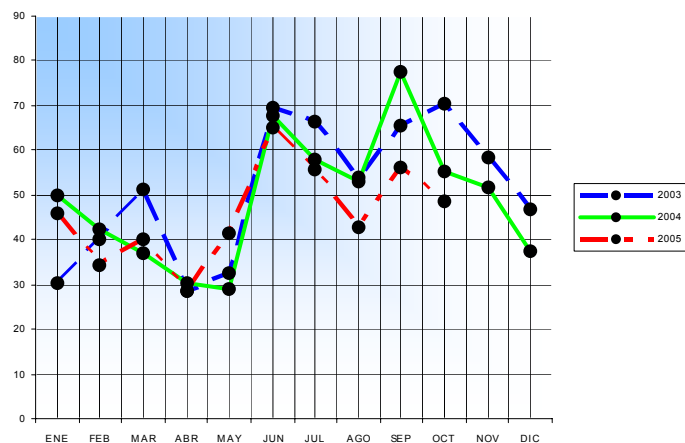
	AÑO	Enero	Febrero	Marzo	Abril	Mayo	Junio	Julio	Agosto	Septbre.	Octubre	Novbre.	Dicbre.	TOTAL
<b>NITROGENADOS</b>	2001	118,0	88,7	82,0	69,2	80,9	82,5	72,3	99,1	101,3	109,1	118,2	109,7	1.131,0
	2002	109,9	105,4	92,9	51,5	77,7	61,7	63,2	50,1	66,9	128,1	128,1	91,0	1.026,5
	2003	114,4	93,9	106,0	67,4	93,4	72,6	71,7	66,1	96,5	123,7	157,8	142,7	1.206,2
	2004	100,9	81,1	103,5	71,5	61,9	80,9	66,1	60,4	90,6	127,0	125,0	111,2	1.080,1
	2005	96,8	64,6	74,4	60,2	71,7	73,1	48,8	49,9	93,8	96,9			
<b>FOSFATADOS</b>	2001	38,2	42,5	37,5	30,0	47,8	66,7	69,7	58,2	58,5	69,3	52,3	40,1	610,8
	2002	41,8	45,2	30,6	36,0	52,3	50,4	52,7	52,8	67,2	81,7	52,4	42,1	605,2
	2003	30,4	40,0	51,2	28,5	32,7	69,7	66,4	54,0	65,7	70,4	58,4	47,0	614,4
	2004	49,7	42,5	36,8	30,4	29,0	67,6	57,8	52,8	77,5	55,3	51,8	37,6	588,8
	2005	45,8	34,1	40,3	28,4	41,3	65,2	55,7	42,9	56,3	48,7			
<b>POTASICOS</b>	2001	37,7	43,7	46,6	41,0	33,6	34,2	32,0	26,7	34,5	62,9	45,6	29,9	468,4
	2002	38,3	45,2	42,3	37,0	39,5	37,5	29,0	26,9	51,8	68,5	48,4	26,7	491,1
	2003	28,7	38,6	60,5	50,8	35,6	32,8	30,8	29,6	48,5	63,5	41,7	34,2	495,3
	2004	39,7	43,1	53,8	43,3	27,6	34,0	35,3	33,8	48,8	59,9	52,9	45,7	517,9
	2005	32,9	29,9	38,8	34,8	41,0	37,4	25,9	28,4	47,7	31,4			

FUENTE: Resultados obtenidos con el convenio de asistencia técnica para la determinación de las estadísticas de fertilizantes, entre ANFFE y el M.A.P.A.

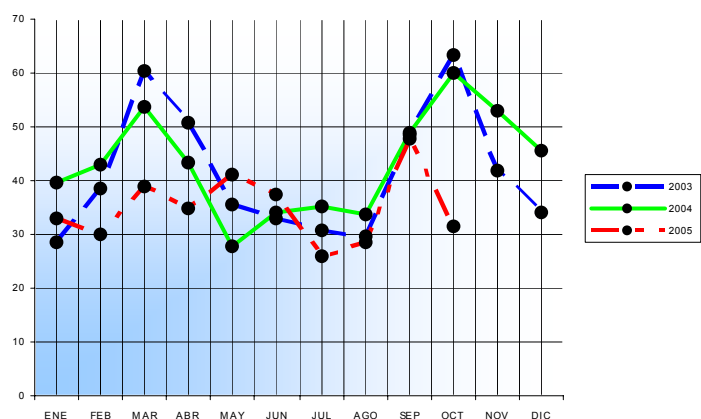
**EVOLUCIÓN MENSUAL DEL CONSUMO AGRICOLA DE FERTILIZANTES NITROGENADOS (000 t de N)**



**EVOLUCIÓN MENSUAL DEL CONSUMO AGRÍCOLA DE FERTILIZANTES FOSFATADOS (000 t de P<sub>2</sub>O<sub>5</sub>)**



**EVOLUCIÓN MENSUAL DEL CONSUMO AGRICOLA DE FERTILIZANTES POTASICOS (000 t de K<sub>2</sub>O)**



**CONSUMO AGRICOLA DE FERTILIZANTES POR AUTONOMIAS.  
OCTUBRE DE 2005 (Miles de toneladas de elemento fertilizante)**

AUTONOMIA	NITROGENADOS	FOSFATADOS	POTASICOS
GALICIA	2,1	1,0	0,8
ASTURIAS	0,1	0,1	0,1
CANTABRIA	0,0	0,1	0,1
PAIS VASCO	3,0	2,3	0,2
NAVARRA	1,2	1,9	0,4
LA RIOJA	1,1	0,9	0,7
ARAGON	5,6	4,4	2,7
CATALUÑA	5,1	3,8	3,5
BALEARES	0,0	0,4	0,0
CASTILLA-LEON	43,4	10,7	8,5
MADRID	0,8	1,2	0,5
CASTILLA-LA MANCHA	7,8	2,6	2,2
EXTREMADURA	3,6	2,0	1,0
VALENCIA	6,3	5,7	4,1
MURCIA	4,8	3,2	0,8
ANDALUCIA	11,4	8,1	5,0
CANARIAS	0,6	0,3	0,8
<b>TOTAL ESPAÑA</b>	<b>96,9</b>	<b>48,7</b>	<b>31,4</b>

**CONSUMO AGRICOLA DE FERTILIZANTES POR AUTONOMIAS.  
ENERO A OCTUBRE DE 2005 (Miles de toneladas de elemento fertilizante)**

AUTONOMIA	NITROGENADOS	FOSFATADOS	POTASICOS
GALICIA	22,2	17,3	14,5
ASTURIAS	3,0	1,1	1,3
CANTABRIA	1,0	0,8	0,6
PAIS VASCO	11,1	8,7	3,4
NAVARRA	17,6	17,5	6,1
LA RIOJA	8,2	9,6	4,7
ARAGON	50,5	39,5	22,7
CATALUÑA	34,0	23,6	24,3
BALEARES	2,1	0,7	0,3
CASTILLA-LEON	179,8	118,2	78,6
MADRID	8,0	4,9	4,2
CASTILLA-LA MANCHA	72,2	45,9	29,5
EXTREMADURA	30,6	17,2	22,1
VALENCIA	84,2	43,2	47,8
MURCIA	47,4	37,3	18,6
ANDALUCIA	154,2	70,3	64,5
CANARIAS	5,7	2,9	5,2
<b>TOTAL ESPAÑA</b>	<b>731,8</b>	<b>458,7</b>	<b>348,4</b>

## MOVIMIENTO DE FERTILIZANTES

MES : OCTUBRE 2005

Unidad: Toneladas

PRODUCTO	PRODUCCION	IMPORTACION	VENTAS AGRICOLAS	EXPORTACION
SULFATO AMONICO 21%	46.165	11.861	20.962	13.988
NITROSULFATO AMONICO 26%	11.673	18	13.263	3.713
NITRATOS AMONICOS CALCICOS	87.260	30.970	191.390	7.780
NITRATOS AMONICOS	9.837	4.634	5.341	548
UREA 46%	30.341	23.899	21.930	8.066
NITRATO DE CHILE 15.5%	0	13	13	0
NITRATO DE CAL 15.5%	0	4.382	4.382	0
SOLUCIONES NITROGENADAS	1.092	770	2.931	0
AMONIACO AGRICOLA 82%	0	0	-70	0
OTROS NITROGENADOS SIMPLES	4.145	1.835	5.990	0
<b>TOTAL NITROGENADOS SIMPLES</b>	<b>190.513</b>	<b>78.382</b>	<b>266.132</b>	<b>34.095</b>
SUPERFOSFATOS SIMPLES	2.839	6.499	9.498	134
SUPERFOSFATOS CONCENTRADOS	0	2.217	2.217	0
ESCORIAS THOMAS	0	488	0	488
OTROS FOSFATADOS SIMPLES	6.528	0	6.528	0
<b>TOTAL FOSFATADOS SIMPLES</b>	<b>9.367</b>	<b>9.204</b>	<b>18.243</b>	<b>622</b>
CLORUROS POTASICOS	67.122	32.099	9.799	31.142
SULFATO POTASICO	0	915	915	0
<b>TOTAL POTASICOS SIMPLES</b>	<b>67.122</b>	<b>33.014</b>	<b>10.714</b>	<b>31.142</b>
MAP	1.292	2.341	2.896	0
DAP	26.076	6.683	29.946	0
COMPLEJOS N-P	89	100	100	89
COMPLEJOS N-K	0	9.699	9.699	0
COMPLEJOS P-K	184	1.616	176	1.624
COMPLEJOS N-P-K <10% N	84.467	23.430	98.028	148
COMPLEJOS N-P-K >10% N	19.547	40.536	58.269	51
<b>TOTAL COMPLEJOS</b>	<b>131.655</b>	<b>84.405</b>	<b>199.114</b>	<b>1.912</b>
<b>TOTAL FERTILIZANTES</b>	<b>398.657</b>	<b>205.005</b>	<b>494.203</b>	<b>67.771</b>
<b>ELEMENTOS FERTILIZANTES</b>				
EN NITROGENADOS SIMPLES	54.345	24.790	73.883	9.897
EN COMPLEJOS	14.254	10.394	23.039	23
<b>TOTAL N</b>	<b>68.599</b>	<b>35.184</b>	<b>96.922</b>	<b>9.920</b>
EN FOSFATADOS SIMPLES	3.906	2.241	6.103	97
EN COMPLEJOS	31.240	15.820	42.563	373
<b>TOTAL P2O5</b>	<b>35.146</b>	<b>18.061</b>	<b>48.666</b>	<b>470</b>
EN POTASICOS SIMPLES	40.273	19.938	6.337	18.685
EN COMPLEJOS	12.975	13.941	25.031	296
<b>TOTAL K2O</b>	<b>53.248</b>	<b>33.879</b>	<b>31.368</b>	<b>18.981</b>

## MOVIMIENTO DE FERTILIZANTES

PERIODO : ENERO – OCTUBRE 2005

Unidad: Toneladas

PRODUCTO	PRODUCCION	IMPORTACION	VENTAS AGRICOLAS	EXPORTACION
SULFATO AMONICO 21%	411.448	91.762	230.653	190.331
NITROSULFATO AMONICO 26%	105.841	2.040	33.593	51.763
NITRATOS AMONICOS CALCICOS	717.045	207.946	600.671	187.379
NITRATOS AMONICOS	147.782	98.452	135.325	21.080
UREA 46%	306.571	333.435	339.091	62.675
NITRATO DE CHILE 15.5%	0	7.011	7.011	0
NITRATO DE CAL 15.5%	0	86.125	84.825	1.300
SOLUCIONES NITROGENADAS	61.412	113.112	194.042	2.153
AMONIACO AGRICOLA 82%	0	4.000	4.415	0
OTROS NITROGENADOS SIMPLES	64.873	42.478	98.227	5.770
<b>TOTAL NITROGENADOS SIMPLES</b>	<b>1.814.972</b>	<b>986.361</b>	<b>1.727.853</b>	<b>522.451</b>
SUPERFOSFATOS SIMPLES	20.908	71.281	90.933	6.152
SUPERFOSFATOS CONCENTRADOS	0	32.472	36.532	0
ESCORIAS THOMAS	0	1.961	1.473	488
OTROS FOSFATADOS SIMPLES	43.371	17.794	61.165	0
<b>TOTAL FOSFATADOS SIMPLES</b>	<b>64.279</b>	<b>123.508</b>	<b>190.103</b>	<b>6.640</b>
CLORUROS POTASICOS	696.918	216.854	144.689	406.981
SULFATO POTASICO	0	37.089	35.089	2.000
<b>TOTAL POTASICOS SIMPLES</b>	<b>696.918</b>	<b>253.943</b>	<b>179.778</b>	<b>408.981</b>
MAP	10.420	56.888	36.639	1.689
DAP	239.822	160.057	315.349	14.526
COMPLEJOS N-P	89	19.386	16.764	2.711
COMPLEJOS N-K	0	145.643	128.567	5.700
COMPLEJOS P-K	7.243	10.763	11.720	6.286
COMPLEJOS N-P-K <10% N	733.837	187.388	832.795	65.211
COMPLEJOS N-P-K >10% N	222.235	333.565	514.778	19.144
<b>TOTAL COMPLEJOS</b>	<b>1.213.646</b>	<b>913.690</b>	<b>1.856.612</b>	<b>115.267</b>
<b>TOTAL FERTILIZANTES</b>	<b>3.789.815</b>	<b>2.277.502</b>	<b>3.954.346</b>	<b>1.053.339</b>
<b>ELEMENTOS FERTILIZANTES</b>				
EN NITROGENADOS SIMPLES	523.894	325.581	512.763	142.162
EN COMPLEJOS	134.195	118.534	219.065	11.381
<b>TOTAL N</b>	<b>658.089</b>	<b>444.115</b>	<b>731.828</b>	<b>153.543</b>
EN FOSFATADOS SIMPLES	26.316	36.990	64.834	1.180
EN COMPLEJOS	276.527	195.543	393.818	23.871
<b>TOTAL P2O5</b>	<b>302.843</b>	<b>232.533</b>	<b>458.652</b>	<b>25.051</b>
EN POTASICOS SIMPLES	418.150	149.770	104.357	245.188
EN COMPLEJOS	128.511	141.982	243.783	15.383
<b>TOTAL K2O</b>	<b>546.661</b>	<b>291.752</b>	<b>348.140</b>	<b>260.571</b>

**MOVIMIENTO DE FERTILIZANTES**  
**MES : OCTUBRE 2005**

**Unidad: Toneladas**

CLAVES	PRODUCTOS COMERCIALES	EXIST. FCA 1-10-2005	RECURSOS			EMPLEOS					EXIST. FCA. 31-10-2005
			PRODUCC	IMPORT	OTRAS PROCED(1)	VENTA AGRICOLA	DEPOSITO TRANSF(1)	TRANSF. PROPIA	USO NO AGRICOLA	EXPORT	
TOTAL N. SIMPLES	<b>TOTAL NITROGENADOS SIMPLES</b>	139.717	190.513	78.382	152.498	266.132	48.860	14.640	46.817	34.095	150.566
TOTAL F. SIMPLES	<b>TOTAL FOSFATADOS SIMPLES</b>	976	9.367	9.204	0	18.243	0	0	0	622	682
TOTAL POT SIMPLES	<b>TOTAL POTASICOS SIMPLES</b>	107.101	67.122	33.014	9.156	10.714	8.309	12.606	12.998	31.142	140.624
TOTAL COMPLEJOS	<b>TOTAL COMPLEJOS</b>	112.729	131.655	84.405	31.969	199.114	29.470	7.716	0	1.912	122.548
TOTAL	<b>TOTAL FERTILIZANTES</b>	360.523	398.657	205.005	193.623	494.203	86.639	34.962	59.815	67.771	414.420
<b>ELEMENTOS FERTILIZANTES</b>											
N	EN NITROGENADOS SIMPLES	43.224	54.345	24.790	42.160	73.883	14.033	4.298	20.613	9.897	41.790
	EN NITROGENADOS COMPLEJOS	13.101	14.254	10.394	4.667	23.039	4.340	1.288	0	23	13.726
	<b>TOTAL N</b>	<b>56.325</b>	<b>68.599</b>	<b>35.184</b>	<b>46.827</b>	<b>96.922</b>	<b>18.373</b>	<b>5.586</b>	<b>20.613</b>	<b>9.920</b>	<b>55.516</b>
P205	EN FOSFATADOS SIMPLES	176	3.906	2.241	0	6.103	0	0	0	97	123
	EN FOSFATADOS COMPLEJOS	25.633	31.240	15.820	10.085	42.563	9.797	3.630	0	373	26.412
	<b>TOTAL P205</b>	<b>25.809</b>	<b>35.146</b>	<b>18.061</b>	<b>10.085</b>	<b>48.666</b>	<b>9.797</b>	<b>3.630</b>	<b>0</b>	<b>470</b>	<b>26.535</b>
K20	EN POTASICOS SIMPLES	64.231	40.273	19.938	5.494	6.337	4.985	7.564	8.019	18.685	84.344
	EN POTASICOS COMPLEJOS	13.661	12.975	13.941	2.589	25.031	1.957	0	0	296	15.881
	<b>TOTAL K20</b>	<b>77.892</b>	<b>53.248</b>	<b>33.879</b>	<b>8.083</b>	<b>31.368</b>	<b>6.942</b>	<b>7.564</b>	<b>8.019</b>	<b>18.981</b>	<b>100.225</b>

(1) Movimiento entre fábricas y almacenes de los fabricantes.

**PERIODO : ENERO – OCTUBRE 2005**

**Unidad: Toneladas**

CLAVES	PRODUCTOS COMERCIALES	EXIST. FCA 1-01-2005	RECURSOS			EMPLEOS					EXIST. FCA. 31-10-2005
			PRODUCC	IMPORT	OTRAS PROCED(1)	VENTA AGRICOLA	DEPOSITO TRANSF(1)	TRANSF. PROPIA	USO NO AGRICOLA	EXPORT	
TOTAL N. SIMPLES	<b>TOTAL NITROGENADOS SIMPLES</b>	166.286	1.814.972	986.361	578.812	1.727.853	709.848	154.033	288.704	522.451	150.566
TOTAL F. SIMPLES	<b>TOTAL FOSFATADOS SIMPLES</b>	872	64.279	123.508	8.766	190.103	0	0	0	6.640	682
TOTAL POT SIMPLES	<b>TOTAL POTASICOS SIMPLES</b>	54.486	696.918	253.943	86.506	179.778	130.763	156.463	75.244	408.981	140.624
TOTAL COMPLEJOS	<b>TOTAL COMPLEJOS</b>	77.853	1.213.646	913.690	315.448	1.856.612	314.404	100.409	11.400	115.267	122.548
TOTAL	<b>TOTAL FERTILIZANTES</b>	299.497	3.789.815	2.277.502	989.532	3.954.346	1.155.015	410.905	375.348	1.053.339	414.420
<b>ELEMENTOS FERTILIZANTES</b>											
N	EN NITROGENADOS SIMPLES	49.789	523.894	325.581	167.769	512.763	204.184	46.570	122.799	142.162	41.790
	EN COMPLEJOS	8.980	134.195	118.534	43.416	219.065	43.698	15.774	1.482	11.381	13.726
	<b>TOTAL N</b>	<b>58.769</b>	<b>658.089</b>	<b>444.115</b>	<b>211.185</b>	<b>731.828</b>	<b>247.882</b>	<b>62.344</b>	<b>124.281</b>	<b>153.543</b>	<b>55.516</b>
P205	EN FOSFATADOS SIMPLES	157	26.316	36.990	2.674	64.834	0	0	0	1.180	123
	EN COMPLEJOS	18.444	276.527	195.543	100.072	393.818	98.458	48.028	0	23.871	26.412
	<b>TOTAL P205</b>	<b>18.601</b>	<b>302.843</b>	<b>232.533</b>	<b>102.746</b>	<b>458.652</b>	<b>98.458</b>	<b>48.028</b>	<b>0</b>	<b>25.051</b>	<b>26.535</b>
K20	EN POTASICOS SIMPLES	32.661	418.150	149.770	51.903	104.357	78.458	93.878	46.260	245.188	84.344
	EN COMPLEJOS	9.943	128.511	141.982	24.270	243.783	24.413	0	5.244	15.383	15.881
	<b>TOTAL K20</b>	<b>42.604</b>	<b>546.661</b>	<b>291.752</b>	<b>76.173</b>	<b>348.140</b>	<b>102.871</b>	<b>93.878</b>	<b>51.504</b>	<b>260.571</b>	<b>100.225</b>

(1) Movimiento entre fábricas y almacenes de los fabricantes.





# **INDUSTRIAS AGRARIAS:**

## **Industrias Lácteas**





# **INDUSTRIAS AGRARIAS**

## **ESTADÍSTICAS MENSUALES DE INDUSTRIAS LÁCTEAS, DICIEMBRE DE 2005**

Se presentan los resultados obtenidos en la Estadística Mensual de Recogida de Leche de Vaca y Productos Obtenidos, que se realiza desde el año 1997 por el Ministerio de Agricultura, Pesca y Alimentación, de acuerdo con lo establecido por la Unión Europea sobre las ENCUESTAS ESTADÍSTICAS DE LA LECHE Y LOS PRODUCTOS LÁCTEOS en:

- Directiva 96/16/CE del Consejo, de 19-03-1996, , publicada en el Diario Oficial de las Comunidades Europeas el 28-3-96, y desarrollada en la Decisión de la Comisión de 18-12-96.

- Directiva 2003/107/CE, publicada el 5-12-03, que modifica la anterior.

Estos resultados se determinan mediante encuesta a una muestra del colectivo de industrias y centros de recogida que compran leche de vaca en las explotaciones ganaderas ubicadas en la Península y Baleares.

Se incluye un cuadro con los resultados provisionales obtenidos en los meses de enero a diciembre de 2005, tanto de la leche recogida como de los productos lácteos elaborados que, según los criterios de la Unión Europea, tienen mayor importancia, y un gráfico con el seguimiento de la evolución mensual de las recogidas medias diarias de la leche de vaca en los mismos meses y la recogida media diaria del mismo periodo, a fin de destacar su estacionalidad.

Del análisis de estos resultados y su comparación con los de años anteriores, se deduce que:

Como en meses anteriores, la recogida media diaria mensual de leche de vaca en los últimos cuatro años, de 2002 a 2005, sigue tendencias similares.

Con relación al año 2005, las recogidas medias diarias en cada uno de los meses del periodo junio-septiembre, superaron las de 2004, mientras que en los primeros meses del año y en octubre y noviembre fueron inferiores, y en diciembre nuevamente vuelve a ser superior.

En resultados de recogida media diaria obtenidos de esta encuesta y los del FEGA, resultantes de las declaraciones mensuales, en diciembre de 2005 aumentan respecto al mes anterior y el dato de la encuesta es superior al del FEGA, como ocurrió en noviembre, cuando hasta el mes de octubre sucedía al contrario.

Los resultados que presentamos son provisionales y por lo tanto susceptibles de variación.

**ESTADÍSTICA MENSUAL DE RECOGIDA DE LECHE DE VACA Y PRODUCTOS ELABORADOS  
POR LAS INDUSTRIAS LÁCTEAS ESPAÑOLAS  
(Península y Baleares)**

**DATOS PROVISIONALES**

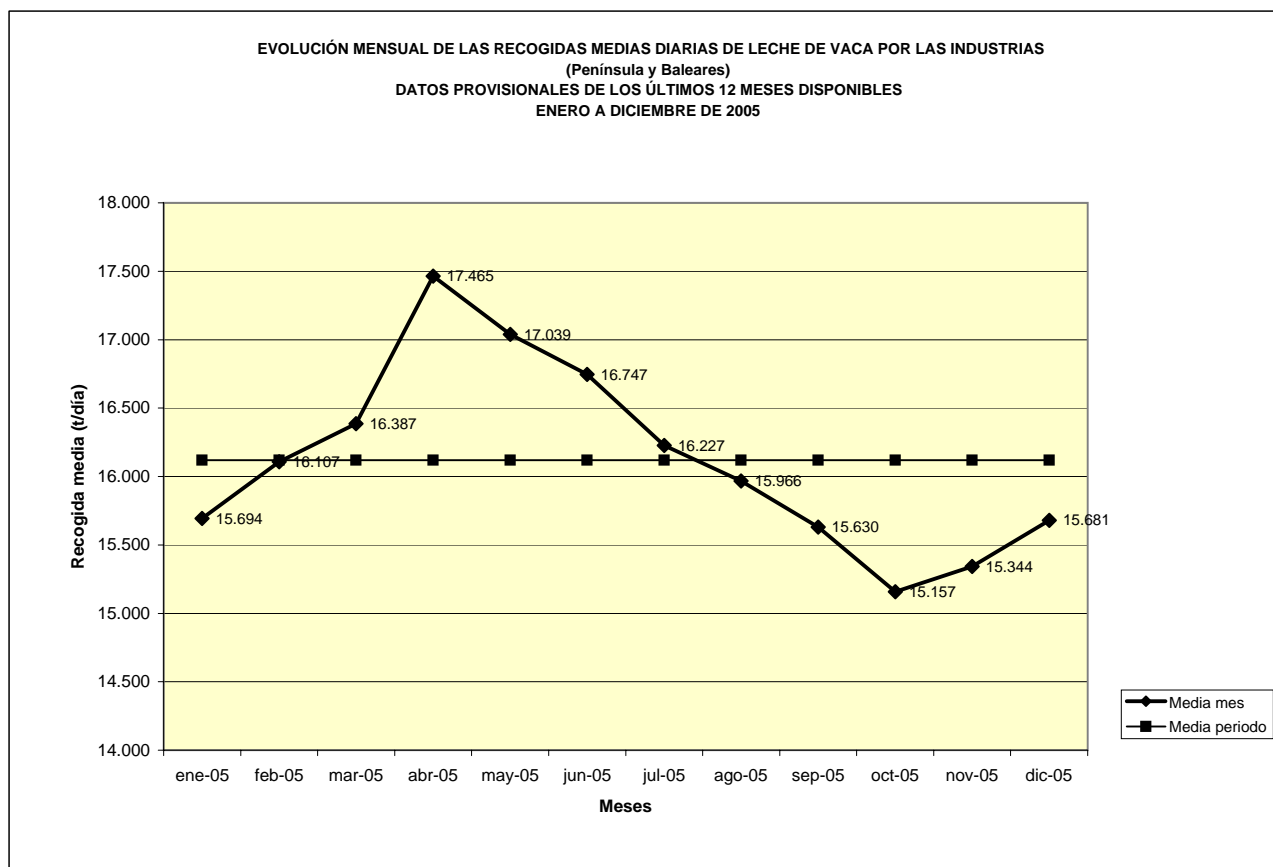
**CANTIDADES EN MILES DE TONELADAS**

RECOGIDA	AÑO 2005											
	ENERO	FEBRE	MARZO	ABRIL	MAYO	JUNIO	JULIO	AGOSTO	SEPBRE	OCTBRE	NOVBRE	DICBRE
Leche de vaca	486,5	451,0	508,0	523,9	528,2	502,4	503,0	495,0	468,9	469,9	460,3	486,1
% medio de Mat. Grasa	3,84	3,82	3,79	3,74	3,68	3,64	3,63	3,68	3,72	3,76	3,80	3,87
% medio de Proteínas	3,18	3,19	3,17	3,15	3,12	3,10	3,08	3,09	3,14	3,17	3,20	3,24

RECOGIDA	ENERO	FEBRE	MARZO	ABRIL	MAYO	JUNIO	JULIO	AGOSTO	SEPBRE	OCTBRE	NOVBRE	DICBRE
Leche de consumo directo	334,9	305,4	331,6	323,7	315,5	297,9	292,7	296,9	279,2	273,8	297,3	328,9
Nata de consumo directo	5,8	4,7	5,6	5,0	6,2	8,2	9,5	9,6	8,2	8,6	9,5	8,4
Leche concentrada	6,2	6,0	6,3	7,1	6,3	5,2	5,5	5,5	5,2	5,1	4,2	3,4
Leche desnatada en polvo	0,6	0,4	0,6	0,7	1,2	1,4	0,7	0,5	0,5	0,7	0,2	0,1
Otras leches en polvo (1)	0,5	0,5	0,7	0,2	0,7	0,6	0,8	0,3	0,4	0,3	0,2	0,3
Mantequilla	5,6	5,4	5,7	6,4	6,2	5,5	3,9	4,2	4,0	3,6	3,5	4,0
Queso de vaca (2)	10,2	11,2	11,9	11,8	11,7	11,5	11,8	11,6	11,5	11,4	11,1	10,8
Leches acidificadas (yogures)	55,7	54,6	63,8	66,2	65,0	64,7	64,0	63,9	64,4	62,1	59,8	51,6

(1) - Incluye el Polvo de nata, leche entera y leche parcialmente desnatada

(2) - No incluye el queso de mezcla





# **INDICADORES DE PRECIOS AGRARIOS:**

- Precios Percibidos**
- Precios Pagados**
- Precios Medios de Productos  
Agrarios**



# INDICADORES DE PRECIOS Y SALARIOS AGRARIOS

## PRECIOS PERCIBIDOS POR LOS AGRICULTORES (EUROS POR UNIDAD)

PRODUCTOS	AÑO	Enero	Febrero	Marzo	Abril	Mayo	Junio	Julio	Agosto	Septiem.	Octubre	Noviem.	Diciem.	Anual
<b>CEREALES</b>														
TRIGO (100 KG.)	2003	12,66	13,37	12,40	12,40	12,86	14,00	13,71	13,12	13,63	14,53	15,28	16,04	13,80
	2004	16,80	16,81	16,62	16,75	16,64	14,25	14,21	13,73	13,19	12,95	12,90	12,80	14,15
	2005	12,88	13,04	13,14	13,24	13,41	13,83	14,72	14,39	13,81	13,97	13,97	13,87	13,96
ARROZ (100 KG.)	2003	28,83	29,57	30,11	30,25	30,03	29,50	29,59	31,25	-	25,43	25,92	26,35	27,48
	2004	26,85	27,01	27,01	27,02	27,15	27,17	27,17	27,58	-	20,72	17,41	18,71	20,79
	2005	19,94	19,86	20,26	23,07	23,27	23,27	23,17	23,75	-	20,04	17,77	18,90	19,14
CEBADA (100 KG.)	2003	11,91	11,87	11,80	11,68	11,61	11,39	11,47	11,54	11,95	12,83	13,94	14,46	12,15
	2004	14,87	15,35	15,65	15,14	15,16	13,44	12,28	12,06	11,96	11,82	11,85	11,80	12,63
	2005	11,71	11,58	11,57	11,58	11,99	13,38	13,75	13,70	13,59	13,60	13,62	13,59	13,28
AVENA (100 KG.)	2003	11,90	11,96	11,66	12,14	13,28	12,81	12,55	11,98	11,79	12,27	12,70	13,26	12,30
	2004	13,89	14,02	13,85	14,07	14,23	13,80	12,33	12,33	11,83	11,84	12,02	12,39	12,50
	2005	12,30	12,33	12,43	13,03	13,59	14,27	14,64	14,35	14,04	14,15	14,39	14,72	14,15
CENTENO (100 KG.)	2003	11,24	11,23	11,09	11,03	11,04	20,02	24,88	15,45	11,25	11,91	12,79	13,35	14,29
	2004	13,80	14,07	13,83	14,19	14,60	13,71	14,93	12,07	11,56	11,49	11,51	11,56	12,42
	2005	11,50	11,55	11,44	11,67	11,48	12,28	15,98	13,76	13,20	13,01	13,15	13,18	13,13
MAIZ (100 KG.)	2003	13,31	13,32	12,33	12,59	13,09	13,62	13,68	13,10	14,22	15,03	15,82	16,56	14,79
	2004	16,92	17,19	16,83	17,21	17,64	17,22	15,88	14,40	13,62	13,28	13,14	12,95	14,67
	2005	12,73	12,38	11,98	12,72	13,35	14,17	14,02	13,73	13,73	13,83	14,13	14,19	13,50
SORGO (100 KG.)	2003	12,90	12,74	-	-	-	-	13,00	12,82	13,81	15,04	15,38	15,17	14,72
	2004	15,31	16,10	-	-	-	-	-	-	14,65	13,97	13,45	12,71	13,88
	2005	13,37	12,38	-	-	-	-	-	-	13,00	13,60	13,16	14,09	13,42
<b>TUBERCULOS PARA CONSUMO</b>														
PATATA (100 KG.)	2003	5,96	5,63	9,68	29,91	25,03	22,83	19,58	18,12	23,54	22,85	25,13	25,98	21,25
	2004	21,56	21,75	34,80	57,08	43,47	24,34	24,90	22,47	19,96	9,38	11,93	14,30	22,19
	2005	11,90	12,87	27,13	45,32	27,56	13,93	14,26	14,79	17,16	11,51	15,98	18,21	17,18
CHUFA (100 KG.)	2003	50,00	-	-	-	50,00	50,00	50,00	50,00	-	-	60,00	60,00	56,00
	2004	60,00	-	-	-	84,00	84,00	84,00	84,00	-	-	60,00	60,00	64,80
	2005	60,00	-	-	-	80,00	80,00	80,00	84,00	-	-	84,00	60,00	70,20
<b>CULTIVOS INDUSTRIALES</b>														
REMOLACHA AZUCARERA (100 KG.)	2003	4,83	4,85	-	-	-	5,35	5,45	5,66	6,09	6,45	6,13	5,95	5,88
	2004	6,11	4,82	-	-	-	5,58	5,62	5,76	6,64	6,57	6,21	6,18	6,08
	2005	6,24	5,41	-	-	-	5,47	6,03	5,01	4,90	5,49	5,57	5,22	5,50
ALGODON BRUTO (100 KG.) S/ SUBVENCIÓN	2003	34,71	-	-	-	-	-	-	-	18,03	18,02	29,39	43,67	32,96
	2004	34,71	-	-	-	-	-	-	-	24,41	23,90	18,39	13,79	22,91
	2005	-	-	-	-	-	-	-	-	9,33	6,66	6,67	6,89	7,07
GIRASOL (100 KG.)	2003	25,18	26,38	26,40	-	-	-	26,00	23,39	22,76	20,11	19,89	19,17	21,65
	2004	21,00	20,86	21,00	-	-	-	23,51	23,62	22,34	22,36	22,86	23,10	22,99
	2005	23,62	23,54	24,20	-	-	-	23,15	26,25	24,99	24,77	24,40	24,63	25,25
PIMIENTO PARA PIMENTON (100 KG.)	2003	226,00	-	-	-	-	-	-	270,00	253,09	272,81	250,15	260,22	256,72
	2004	-	-	-	-	-	-	-	-	222,90	236,22	244,63	220,43	236,09
	2005	-	-	-	-	-	-	-	-	337,38	339,96	270,00	344,52	307,22
TABACO (SECO NO FERMENTADO) (100 KG.) S/ SUBVENCIÓN	2003	63,00	63,00	63,00	-	-	-	-	-	61,22	88,42	88,42	72,83	83,46
	2004	61,69	70,78	150,00	-	-	-	-	-	50,32	53,39	53,39	62,97	53,21
	2005	61,58	66,88	78,13	-	-	-	-	-	50,33	53,39	54,99	59,24	53,16
CAÑA DE AZUCAR (100 KG.)	2003	-	-	3,64	4,30	3,64	-	-	-	-	-	-	-	3,97
	2004	-	-	-	3,64	3,64	-	-	-	-	-	-	-	3,64
	2005	-	-	-	3,63	3,63	3,63	-	-	-	-	-	-	3,63
LUPULO SECO (100 KG.)	2003	-	-	-	-	-	-	-	-	-	536,28	-	-	536,28
	2004	-	-	-	-	-	-	-	-	-	536,28	-	-	536,28
	2005	-	-	-	-	-	-	-	-	-	303,92	-	-	303,92
AZAFRAN TOSTADO (KG.)	2003	1182,17	1182,91	1184,46	1189,34	1195,52	1195,87	1186,66	1191,58	1201,57	1230,13	1216,51	1258,45	1213,42
	2004	1320,26	1325,13	1314,63	1311,11	1301,41	1289,98	1280,07	1280,07	1249,86	1300,00	1289,80	1317,62	1306,95
	2005	1319,29	1324,92	1319,21	1315,49	1306,71	1295,00	1286,17	1286,17	1251,38	1251,38	1256,97	1268,00	1290,02
ACEITUNA DE ADEREZO (100 KG.)	2003	-	-	-	-	-	-	-	39,09	59,45	44,60	41,34	-	49,56
	2004	-	-	-	-	-	-	-	39,41	56,27	47,89	48,62	-	51,67
	2005	-	-	-	-	-	-	-	42,36	52,40	57,34	60,83	-	55,45

Nota 1: Como consecuencia del cambio de período de base para índices, las ponderaciones utilizadas se han modificado, por lo que los precios publicados a partir de enero de 2004 en adelante, no son exactamente comparables con los de períodos anteriores

Nota 2: Los datos del último mes publicado han de considerarse provisionales.

## PRECIOS PERCIBIDOS POR LOS AGRICULTORES (EUROS POR UNIDAD)

PRODUCTOS	AÑO	Enero	Febrero	Marzo	Abril	Mayo	Junio	Julio	Agosto	Septiem.	Octubre	Noviem.	Diciem.	Anual
<b>CULTIVOS FORRAJEROS</b>														
HENO DE ALFALFA (100 KG.)	2003	12,41	12,54	12,27	11,33	10,84	10,56	10,57	10,69	11,09	11,72	12,01	12,51	11,11
	2004	13,53	13,95	12,90	12,45	12,10	11,62	11,35	11,67	11,57	11,82	11,53	12,00	11,84
	2005	12,25	12,33	11,93	10,97	11,53	12,29	12,92	13,30	13,25	12,82	12,92	12,98	12,52
VEZA PARA FORRAJE (100 KG.)(HENO)	2003	-	-	10,29	10,99	9,17	9,53	9,32	11,25	11,08	11,87	10,43	10,07	9,61
	2004	-	-	12,66	10,11	9,58	11,84	10,31	10,00	9,50	9,37	9,20	7,05	10,47
	2005	-	-	9,98	10,70	11,15	12,00	12,68	11,94	11,74	11,47	11,41	9,81	11,81
<b>FRUTOS NO CITRICOS</b>														
MANZANA (100 KG.)	2003	40,52	41,87	44,09	44,13	44,05	45,29	44,50	32,18	29,37	31,04	31,60	29,92	35,04
	2004	29,27	28,94	28,23	29,01	29,72	38,21	48,30	34,69	31,70	30,57	29,94	39,91	31,45
	2005	38,04	38,02	42,09	40,83	36,99	34,83	25,92	24,87	22,05	20,86	22,94	24,58	25,35
PERA (100 KG.)	2003	54,94	60,63	65,68	67,14	71,32	89,25	49,89	36,70	37,03	42,41	46,66	47,17	50,35
	2004	44,60	46,30	45,31	42,61	41,86	94,20	56,94	38,24	38,34	42,54	44,16	45,72	47,28
	2005	46,10	50,70	54,80	53,00	52,14	66,51	36,74	32,25	31,31	30,67	34,78	36,99	39,13
NISPERO (100 KG.)	2003	-	-	-	145,86	115,18	123,16	-	-	-	-	-	-	118,49
	2004	-	-	-	139,32	98,66	90,63	-	-	-	-	-	-	102,57
	2005	-	-	90,63	161,99	97,76	70,45	-	-	-	-	-	-	99,10
ALBARICOQUE (100 KG.)	2003	-	-	-	-	98,60	65,50	55,11	-	-	-	-	-	73,07
	2004	-	-	-	-	75,23	80,48	54,92	-	-	-	-	-	74,40
	2005	-	-	-	-	75,71	48,18	42,10	20,00	-	-	-	-	56,03
MELOCOTON (100 KG.)	2003	-	-	-	121,64	87,79	75,71	50,85	49,14	44,20	44,93	46,78	-	62,84
	2004	-	-	-	176,84	111,89	88,00	50,30	35,73	40,54	52,50	38,19	-	62,50
	2005	-	-	-	92,44	105,46	64,76	30,64	28,34	29,50	32,90	33,42	-	46,29
CEREZA (100 KG.)	2003	-	-	-	-	265,59	132,83	150,50	-	-	-	-	-	159,37
	2004	-	-	-	-	427,61	187,85	154,19	-	-	-	-	-	233,91
	2005	-	-	-	-	347,53	126,70	117,32	135,00	-	-	-	-	174,07
CIRUELA (100 KG.)	2003	-	-	-	-	112,60	53,55	61,48	77,22	53,75	73,26	-	-	61,78
	2004	-	-	-	-	-	65,81	70,65	57,98	76,54	54,69	-	-	66,24
	2005	-	-	-	-	-	34,28	41,71	34,23	35,21	51,47	-	-	36,65
UVA DE MESA (100 KG.) (1)	2003	-	-	-	-	-	50,07	45,23	49,54	46,45	40,70	41,93	36,22	42,84
	2004	-	-	-	-	-	-	43,26	48,66	38,65	35,32	34,81	42,16	41,41
	2005	-	-	-	-	-	-	39,43	41,44	44,87	54,79	61,01	69,14	50,49
HIGOS Y BREVAS (100 KG.)	2003	-	-	-	-	150,25	101,29	113,68	100,27	98,91	102,88	-	-	102,28
	2004	-	-	-	-	129,60	111,85	168,36	121,78	70,34	58,68	-	-	121,66
	2005	-	-	-	-	-	134,55	167,80	98,51	129,59	148,89	-	-	126,28
CHIRIMOYA (100 KG.)	2003	96,48	114,04	-	-	-	-	-	-	-	61,10	80,72	124,88	94,55
	2004	118,05	121,98	-	-	-	-	-	-	-	63,22	62,23	96,48	85,31
	2005	111,26	113,31	125,50	-	-	-	-	-	97,50	74,82	94,41	139,96	110,50
GRANADA (100 KG.)	2003	-	-	-	-	-	-	-	45,00	58,34	45,88	39,25	-	49,75
	2004	-	-	-	-	-	-	-	64,00	63,90	54,95	53,79	-	58,47
	2005	-	-	-	-	-	-	-	64,00	52,13	50,81	49,69	-	51,34
AGUACATE (100 KG.)	2003	125,51	121,61	151,24	164,16	179,20	343,88	409,92	452,78	400,00	150,00	112,68	106,97	139,37
	2004	91,41	77,21	113,57	110,00	130,42	132,56	139,87	144,07	195,65	78,24	85,66	100,74	92,52
	2005	105,46	104,42	135,25	140,67	151,99	160,00	230,10	249,97	193,36	99,71	113,97	89,00	106,93
PLATANO (100KG.)	2003	48,00	47,00	41,00	37,00	33,00	10,00	8,00	8,00	3,50	27,83	52,48	31,34	29,99
	2004	14,06	13,90	5,32	15,13	26,77	31,75	27,24	23,79	6,81	42,64	53,39	54,62	24,87
	2005	55,96	53,22	46,35	47,07	55,45	47,40	28,83	40,37	48,51	48,59	58,13	59,02	49,25
CAQUI (100 KG.)	2003	-	-	-	-	-	-	-	-	59,44	77,58	61,14	-	69,79
	2004	-	-	-	-	-	-	-	-	97,60	70,57	36,93	-	77,25
	2005	-	-	-	-	-	-	-	-	32,88	53,88	28,04	-	41,92
MANGO (100 KG.)	2003	-	-	-	-	-	387,78	244,89	155,16	117,59	120,00	153,43	178,06	159,01
	2004	-	-	-	-	-	229,76	152,89	124,75	192,31	170,52	146,34	147,07	156,57
	2005	-	-	-	-	-	229,76	292,67	149,04	60,80	108,08	112,45	138,80	141,58
PAPAYA (100 KG.)	2003	91,86	97,44	60,72	60,36	48,79	116,40	70,89	159,14	122,84	90,00	131,53	119,21	112,48
	2004	64,90	68,10	46,78	56,41	67,77	67,36	61,35	137,40	217,83	166,63	162,89	116,66	147,38
	2005	122,70	154,38	128,12	69,81	52,15	35,48	33,46	111,53	216,85	109,18	58,15	56,82	110,29
PIÑA TROPICAL (100 KG.)	2003	240,00	300,00	180,00	240,00	240,00	251,00	176,00	200,00	300,00	200,00	120,00	200,00	209,20
	2004	210,00	200,00	240,00	200,00	200,00	200,00	200,00	200,00	171,45	142,88	157,70	157,70	190,75
	2005	171,45	171,45	171,45	171,45	171,45	154,31	171,45	114,30	114,00	125,73	125,73	137,16	152,25
FRESON (100 KG.)	2003	238,99	205,22	127,43	59,92	59,55	66,56	194,38	185,24	186,64	206,62	310,66	353,48	87,13
	2004	170,94	140,05	102,04	93,33	64,45	95,16	150,04	155,71	145,17	221,78	306,92	439,19	95,63
	2005	258,42	165,04	220,66	71,95	58,42	69,52	129,45	124,44	186,97	238,41	301,14	405,75	115,89

(1) Precios s/ cepa sin recolectar

Nota 2: Los datos del último mes publicado han de considerarse provisionales.

## PRECIOS PERCIBIDOS POR LOS AGRICULTORES (EUROS POR UNIDAD)

PRODUCTOS	AÑO	Enero	Febrero	Marzo	Abril	Mayo	Junio	Julio	Agosto	Septiem.	Octubre	Noviem.	Diciem.	Anual
<b>HORTALIZAS</b>														
LECHUGA (100 KG.)	2003	61,12	92,99	60,22	31,48	24,24	33,68	33,50	41,32	52,31	36,20	37,16	49,04	47,66
	2004	43,68	22,42	28,16	32,63	29,98	29,06	31,97	34,20	31,04	30,07	34,18	34,63	32,15
	2005	75,14	98,09	105,24	49,65	37,21	26,46	27,58	35,64	40,02	34,18	36,41	35,20	51,12
ESCAROLA (100 KG.)	2003	40,25	44,57	55,61	56,46	-	-	-	-	-	65,93	67,11	47,59	50,62
	2004	48,55	41,29	55,19	37,28	-	-	-	-	-	51,84	68,71	53,76	52,48
	2005	46,50	57,62	71,50	43,31	-	-	-	-	-	57,41	63,06	48,46	53,99
COLIFLOR (100 KG.)	2003	35,47	49,78	48,32	37,92	26,60	21,54	36,30	94,85	55,34	48,38	40,20	33,39	39,84
	2004	24,62	23,90	27,81	29,95	29,36	24,97	28,10	128,65	33,33	32,65	44,95	43,35	34,54
	2005	38,81	47,79	65,51	35,47	29,98	24,16	25,55	60,97	33,88	30,82	35,84	49,25	44,56
COL REPOLLO (100 KG.)	2003	33,82	38,13	40,07	31,94	32,57	36,90	35,77	22,19	37,61	35,86	27,78	29,35	33,85
	2004	26,89	28,82	27,21	24,50	25,35	33,74	31,98	28,15	23,55	22,12	22,59	23,75	25,23
	2005	29,51	40,77	39,38	28,01	25,56	32,92	33,89	32,10	35,05	31,86	28,62	29,93	32,20
COL BRUSELAS (100 KG.)	2003	52,36	50,00	48,00	-	-	-	-	-	-	60,00	58,00	56,00	56,31
	2004	46,70	45,85	44,98	-	-	-	-	-	-	72,88	68,71	64,92	54,94
	2005	59,85	63,05	63,44	-	-	-	-	-	-	60,33	64,75	62,47	62,47
COL BROCOLI (100 KG.)	2003	35,40	39,82	37,20	40,84	13,25	-	-	-	-	-	54,86	35,27	37,33
	2004	37,62	37,30	62,15	42,97	36,03	-	-	-	-	-	87,95	56,74	53,30
	2005	65,38	71,91	96,52	65,06	44,76	-	-	-	-	-	42,98	69,70	64,19
TOMATE (100 KG.)	2003	50,96	56,34	74,08	80,52	63,94	37,07	23,36	24,58	44,78	77,85	68,13	67,35	49,09
	2004	43,08	48,61	66,37	48,01	46,88	45,17	39,71	15,90	18,40	33,55	78,37	84,44	41,21
	2005	90,11	75,52	76,93	127,06	89,61	40,61	39,38	35,76	26,62	39,81	34,95	53,70	52,19
ZANAHORIA (100 KG.)	2003	27,81	36,51	37,17	35,55	36,55	36,40	21,65	17,61	26,33	26,83	24,06	26,02	30,24
	2004	32,12	31,03	31,94	33,05	30,42	30,58	21,18	10,81	10,66	11,60	11,98	11,32	22,71
	2005	20,32	18,02	26,07	27,22	27,60	24,67	19,61	10,28	11,05	14,08	15,09	13,49	19,87
GUISANTE VERDE (100 KG.)	2003	127,88	208,88	137,65	134,94	50,14	37,22	72,14	-	-	-	-	-	70,90
	2004	147,34	161,31	167,93	137,00	46,72	32,45	31,70	-	-	-	-	-	59,01
	2005	183,40	223,68	183,06	104,98	47,00	33,58	34,28	-	-	-	-	-	59,92
CEBOLLA (100 KG.)	2003	11,73	14,26	20,54	14,14	13,44	21,10	18,34	11,86	14,32	18,93	24,88	30,60	16,59
	2004	34,47	42,45	39,46	27,25	18,45	22,69	22,87	12,82	12,88	11,29	10,75	14,59	16,18
	2005	11,63	30,88	30,55	17,53	12,24	16,79	15,39	17,66	15,40	14,96	14,84	17,13	15,85
PEPINO (100 KG.)	2003	59,73	83,04	70,66	53,44	19,03	38,74	46,76	55,37	37,55	39,69	65,39	79,70	51,31
	2004	53,70	75,46	41,01	47,48	23,04	37,43	26,49	19,04	40,14	38,20	27,21	32,19	35,62
	2005	65,89	129,46	92,30	46,49	27,21	26,86	36,63	48,61	38,01	31,20	36,58	74,48	50,00
PUERRO (100 KG.)	2003	64,74	48,47	50,90	56,08	63,03	59,81	50,94	57,99	53,56	54,81	82,50	66,81	61,33
	2004	59,18	30,77	29,46	39,36	49,39	51,36	49,29	73,74	64,19	57,52	70,92	75,58	50,40
	2005	53,06	36,05	34,96	40,89	45,61	51,37	48,17	64,68	59,16	48,30	61,51	67,21	48,43
PIMIENTO (100 KG.)	2003	51,60	66,71	88,11	138,42	103,17	83,47	62,61	62,44	61,92	72,80	87,41	90,02	78,23
	2004	104,46	100,28	130,21	115,65	104,86	92,88	64,37	40,72	43,71	46,08	90,08	105,62	86,36
	2005	107,07	121,47	120,31	87,91	84,93	55,06	53,11	43,15	43,60	51,01	51,85	48,90	67,86
ALCACHOFA (100 KG.)	2003	77,41	70,04	55,01	40,49	24,19	30,26	-	-	62,47	73,99	103,47	70,95	57,48
	2004	57,97	80,14	55,36	46,44	36,78	29,39	-	-	43,35	86,58	87,16	74,33	56,43
	2005	72,18	90,54	88,16	42,12	31,27	35,48	-	-	146,55	108,95	59,07	59,95	62,48
ESPARRAGO (100 KG.)	2003	-	309,40	264,46	153,05	151,82	179,07	132,71	-	-	-	-	-	173,73
	2004	-	251,94	187,68	150,02	158,80	171,99	178,83	-	-	-	-	-	164,29
	2005	-	323,73	241,45	172,30	147,79	144,75	158,55	-	-	-	-	-	166,84
MELON (100 KG.)	2003	-	-	128,00	128,03	58,22	44,22	24,83	26,81	27,40	31,57	30,04	80,00	31,67
	2004	-	-	59,58	60,02	78,14	31,77	17,12	12,90	19,72	19,46	49,45	29,74	29,74
	2005	-	-	124,02	41,15	28,83	23,22	25,37	21,44	19,07	24,49	35,90	25,84	25,84
SANDIA (100 KG.)	2003	-	-	-	42,20	42,22	35,97	21,29	22,88	21,71	-	-	-	30,23
	2004	-	-	-	-	24,80	24,77	11,47	8,94	10,14	-	-	-	17,58
	2005	-	-	-	-	44,11	15,41	16,09	16,23	15,37	-	-	-	19,80
CALABACIN (100 KG.)	2003	110,38	152,69	71,35	48,79	23,89	24,40	29,78	44,02	63,11	36,10	56,38	51,03	55,03
	2004	48,86	49,90	48,09	35,93	32,11	30,89	28,42	27,77	36,99	36,07	57,78	67,71	37,12
	2005	132,25	169,67	72,20	32,92	24,06	36,96	33,35	39,30	42,61	36,75	46,64	92,10	49,29
AJO SECO (100 KG.)	2003	95,13	87,25	76,19	98,21	74,76	68,02	71,58	81,88	91,18	93,14	91,08	87,50	79,30
	2004	90,37	86,28	84,65	95,81	78,86	95,36	81,32	90,41	78,70	82,90	79,87	80,81	85,86
	2005	90,37	102,11	107,07	120,23	81,06	102,15	87,37	105,73	113,36	115,14	132,65	139,30	102,74
HABA VERDE (100 KG.)	2003	115,65	142,47	96,31	75,95	44,96	53,67	-	-	-	-	225,26	126,32	98,17
	2004	94,35	70,20	72,65	77,89	60,46	68,47	-	-	-	-	158,78	132,05	78,74
	2005	142,61	183,89	147,00	60,26	56,70	47,07	77,00	-	-	-	124,72	131,14	102,80
JUDIA VERDE (100 KG.)	2003	273,68	329,90	309,03	162,70	101,67	124,10	94,02	104,79	118,27	159,00	146,36	192,12	133,33
	2004	235,46	228,76	215,95	169,89	124,60	114,45	79,21	67,35	78,84	153,50	168,57	171,83	130,01
	2005	300,03	398,57	404,19	162,60	90,79	102,49	98,39	96,98	96,10	126,76	146,14	219,58	148,42
ESPINACA (100 KG.)	2003	71,13	83,76	65,03	61,42	59,42	45,83	60,47	-	-	58,65	61,80	58,81	64,99
	2004	62,55	59,76	62,47	51,73	49,21	52,50	59,57	-	-	54,72	60,55	63,75	59,11
	2005	60,89	75,80	66,88	44,83	45,91	66,40	54,50	-	-	43,65	59,89	59,72	61,89
CHAMPIÑON (100 KG.)	2003	87,76	88,21	85,17	87,39	87,54	87,89	94,75	94,91	94,74	89,96	86,06	91,94	89,03
	2004	87,10	92,46	94,58	94,98	99,66	107,91	167,56	110,81	117,91	99,53	109,26	110,27	105,20
	2005	125,20	123,71	115,25	110,43	113,85	111,05	121,26	121,15	125,54	122,38	113,31	119,64	117,52
BERENJENA (100 KG)	2003	69,28	127,37	30,26	33,48	43,18	75,44	40,74	45,27	65,84	46,66	59,18	75,47	53,89
	2004	90,14	41,39	46,60	46,55	51,39	65,31	44,14	34,01	42,81	46,39	50,54	102,27	51,31
	2005	157,09	152,85	79,33	60,13	65,64	47,95	44,93	43,97	56,76	52,93	39,35	102,49	71,34

Nota 1: Los datos del último mes publicado han de considerarse provisionales.

## PRECIOS PERCIBIDOS POR LOS AGRICULTORES (EUROS POR UNIDAD)

PRODUCTOS	AÑO	Enero	Febrero	Marzo	Abril	Mayo	Junio	Julio	Agosto	Septiem.	Octubre	Noviem.	Diciem.	Anual
<u>CITRICOS (1)</u>														
NARANJA (100 KG.)	2003	15,52	16,44	22,28	26,29	29,31	27,33	27,66	19,21	18,68	17,86	17,25	14,92	19,10
	2004	16,82	19,41	23,55	29,12	30,87	25,34	16,54	20,14	20,47	19,73	17,29	15,98	21,06
	2005	16,12	21,50	27,37	27,83	22,68	16,50	19,41	22,37	23,27	22,99	22,91	19,88	22,19
MANDARINA (100 KG.)	2003	30,72	34,72	32,20	24,16	-	-	29,41	29,01	28,21	26,33	25,05	21,97	26,66
	2004	29,67	32,61	28,96	34,61	-	-	29,52	27,89	28,47	26,28	19,71	18,20	25,51
	2005	18,54	33,34	29,82	25,72	-	-	28,34	28,32	27,20	24,60	23,83	21,45	25,08
LIMON (100 KG.)	2003	18,05	19,39	20,84	25,15	28,59	29,00	30,05	29,14	26,04	32,04	26,45	18,77	25,24
	2004	15,42	17,79	17,82	19,89	22,63	21,30	20,12	26,72	32,02	24,85	19,89	18,79	21,29
	2005	19,08	24,32	38,80	33,35	25,82	25,86	26,97	25,71	28,31	27,10	22,28	15,24	25,89
<u>FRUTOS SECOS</u>														
ALMENDRA CASCARA (100 KG.)	2003	66,27	69,43	70,00	69,00	71,22	76,23	76,92	76,40	97,94	97,95	97,56	90,91	91,93
	2004	94,64	96,72	109,79	123,70	134,37	128,35	131,25	117,53	132,35	145,80	144,70	150,59	134,86
	2005	148,17	150,49	159,21	155,24	156,74	150,84	148,03	134,79	145,55	145,68	146,22	134,63	145,00
AVELLANA NEGRETA (100 KG.)	2003	65,49	54,80	54,71	54,71	53,68	-	-	-	-	164,72	121,12	127,04	96,48
	2004	122,46	119,73	102,60	102,63	136,56	-	-	-	-	185,48	182,47	181,52	150,14
	2005	188,29	210,90	219,79	223,08	223,85	-	-	275,00	304,58	267,17	274,38	271,99	242,62
UVA PASA (100 KG.)	2003	-	-	-	-	-	-	-	-	-	-	255,10	-	255,10
	2004	-	-	-	-	-	-	-	-	-	-	298,15	-	298,15
	2005	-	-	-	-	-	-	-	-	-	-	309,79	-	309,79
<u>ACEITE DE OLIVA</u>														
ACEITE DE OLIVA VIRGEN (100 KG.)	2003	197,55	200,91	201,16	202,63	210,43	215,03	231,99	247,10	264,02	253,87	251,80	219,32	219,02
	2004	214,06	229,93	237,21	259,14	259,33	253,68	246,09	244,79	228,60	227,20	226,46	232,18	238,74
	2005	252,99	264,18	273,94	272,21	273,80	274,12	288,33	320,60	360,96	396,13	371,72	368,66	300,92
ACEITUNA ALMAZARA (100 KG.)	2003	33,95	34,80	33,32	34,24	34,18	-	-	-	-	37,26	32,00	32,07	33,38
	2004	37,35	44,84	44,88	41,02	-	-	-	-	-	36,00	48,71	43,47	42,67
	2005	46,37	47,61	50,52	50,47	-	-	-	-	-	52,00	66,87	68,70	58,93
<u>FLORES Y PLANTAS ORNAMENTALES</u>														
FLOR CORTADA CLAVELES (100 DOC.)	2003	126,82	117,83	100,85	104,40	80,05	89,46	99,96	87,68	117,17	154,12	186,27	230,30	128,35
	2004	89,85	99,76	103,87	92,09	74,40	79,65	83,05	88,40	97,90	104,38	111,43	117,25	96,91
	2005	117,95	129,47	131,41	93,26	83,40	97,31	89,85	86,44	82,82	101,39	86,60	94,12	99,49
FLOR CORTADA ROSAS (100 DOC.)	2003	255,64	336,18	297,67	578,49	652,31	812,08	316,78	317,81	234,05	280,67	199,89	275,50	436,22
	2004	381,03	419,69	453,89	500,25	397,27	291,58	273,92	274,07	291,26	415,69	369,86	410,74	386,77
	2005	414,32	511,13	436,89	472,34	381,58	341,23	294,58	299,78	236,57	263,68	257,72	276,98	352,17
FLOR CORTADA CRISANTEMOS (100 DOC.)	2003	295,79	332,57	271,23	230,55	244,74	226,28	242,64	289,89	606,40	422,26	537,16	734,86	463,93
	2004	339,35	322,61	321,23	306,41	321,37	344,94	351,50	300,96	378,83	429,40	465,64	480,00	384,65
	2005	400,87	418,66	416,09	381,94	364,15	391,12	391,71	312,82	296,17	188,84	205,79	225,30	296,56
FLOR EN TIESTO BEGONIAS (100 UD.)	2003	45,70	45,70	44,02	43,36	41,90	41,05	41,40	41,98	42,69	45,70	45,70	48,00	43,43
	2004	104,67	100,74	76,14	66,94	70,90	85,21	82,15	83,01	110,50	73,86	95,15	95,27	82,98
	2005	73,96	89,64	69,37	54,89	67,29	76,47	91,49	94,66	113,25	111,77	120,00	120,00	82,82
FLOR EN TIESTO PETUNIAS (100 UD.)	2003	41,51	42,34	42,34	42,34	40,91	40,62	42,34	42,35	42,36	42,36	42,36	42,00	41,95
	2004	37,68	38,85	39,57	39,23	39,62	38,76	35,05	34,63	37,91	38,09	37,67	35,83	38,11
	2005	37,04	38,35	48,88	46,12	43,99	34,64	32,47	30,72	37,38	37,53	36,97	35,00	39,57
FLOR EN TIESTO GERANIOS (100 UD.)	2003	106,89	106,89	106,89	107,66	108,13	109,34	111,42	110,23	108,14	108,28	108,27	108,27	107,71
	2004	73,77	82,81	91,57	87,55	136,73	157,20	176,13	200,87	202,21	188,70	179,52	148,44	134,17
	2005	152,51	126,29	116,39	112,49	101,61	92,89	73,92	65,83	80,88	80,52	76,82	76,82	99,88
PLANTA ORNAMENTAL HELECHOS (100 UD.)	2003	108,17	109,42	114,76	118,19	120,00	122,30	120,00	137,92	140,30	213,34	196,15	237,52	132,36
	2004	167,48	162,95	148,34	251,91	256,96	191,70	233,30	234,81	172,22	171,14	138,49	139,75	197,52
	2005	271,58	137,71	134,38	213,52	136,15	136,53	134,11	122,96	148,17	149,32	149,32	149,32	156,48
PLANTA ORNAMENTAL ROSALES (100 UD.)	2003	443,25	447,93	443,20	450,20	450,20	450,20	450,20	450,20	450,20	450,20	450,20	435,71	448,77
	2004	208,72	217,38	276,51	298,75	304,26	277,01	225,00	229,62	238,20	273,25	215,51	215,59	256,87
	2005	180,49	223,73	235,92	326,14	288,90	220,98	192,71	185,49	216,82	271,19	272,41	274,43	246,72
PLANTA ORNAMENTAL MIMOSAS (100 UD.)	2003	210,00	210,00	210,00	210,00	210,00	210,00	210,00	210,00	210,00	-	210,00	210,00	210,00
	2004	665,42	618,49	576,31	1083,06	950,34	944,87	656,43	935,86	920,52	-	722,20	479,94	834,35
	2005	452,13	403,01	321,87	290,20	256,38	281,05	326,10	244,75	246,20	230,00	240,00	296,22	300,88
PLANTA ORNAMENTAL CONIFERAS (100 UD.)	2003	84,00	84,00	84,00	84,00	84,00	-	-	-	85,00	85,00	85,00	85,00	84,35
	2004	63,80	65,96	67,53	60,84	73,74	-	-	-	86,45	86,09	107,50	159,93	83,52
	2005	155,05	174,33	156,58	149,08	133,90	229,39	152,82	267,82	232,50	156,15	171,57	138,35	167,52

(1) Precios s/ árbol

Nota 2: Los datos del último mes publicado han de considerarse provisionales.



## PRECIOS PERCIBIDOS POR LOS AGRICULTORES (EUROS POR UNIDAD)

PRODUCTOS	AÑO	Enero	Febrero	Marzo	Abril	Mayo	Junio	Julio	Agosto	Septiem.	Octubre	Noviem.	Diciem.	Anual
<u>VINO Y MOSTO</u>														
MOSTO CONSUMO DIRECTO (100 LTO.)	2003	24,60	22,34	23,35	23,10	25,41	25,41	25,41	25,41	29,50	28,24	27,09	25,56	26,66
	2004	29,91								23,20	24,47	23,65	21,86	24,22
	2005	38,48	-	-	-	-	-	-	-	24,02	23,93	22,96	25,11	23,87
VINO BLANCO (HGDO.)	2003	2,69	2,59	3,18	2,85	3,11	2,97	2,84	3,19	3,32	3,06	2,89	3,34	2,97
	2004	3,25	2,91	2,39	2,50	2,49	2,45	2,31	2,52	2,46	2,10	2,19	2,60	2,43
	2005	2,98	2,61	2,12	2,16	2,18	2,19	2,14	2,38	2,37	2,11	2,10	2,41	2,26
VINO NUEVO TINTO (HGDO.)	2003	4,19	5,79	7,61	7,03	5,82	6,66	5,78	6,50	7,52	4,86	3,59	4,56	5,75
	2004	3,35	3,46	3,88	6,24	5,24	5,07	3,56	3,69	3,43	2,76	2,68	2,88	3,98
	2005	3,09	2,95	2,71	5,18	4,32	4,07	2,77	2,98	2,72	2,47	2,48	2,70	3,31
VINO ROSADO Y CLARETE (HGDO.)	2003	2,91	2,83	3,13	3,30	3,11	2,97	2,92	3,16	2,90	2,64	2,55	2,76	2,93
	2004	3,19	3,17	3,14	4,41	4,06	3,73	3,25	4,33	3,45	2,31	2,27	2,39	3,17
	2005	2,66	2,66	2,61	3,85	3,41	3,15	2,92	3,93	3,39	2,32	2,25	2,40	2,83
<u>LEGUMINOSA GRANO</u>														
JUDIAS SECAS (100 KG.)	2003	141,17	144,96	116,18	343,40	461,67	-	109,00	117,37	117,09	152,69	149,02	136,98	140,02
	2004	109,52	175,91	245,99	475,00	465,67	-	105,50	137,44	112,50	127,58	133,13	99,09	122,89
	2005	105,52	171,69	256,26	530,00	545,00	-	118,17	119,14	165,33	146,17	161,39	113,54	146,19
LENTEJAS (100 KG.)	2003	42,96	44,82	45,30	42,78	28,79	59,08	46,53	45,95	45,55	50,71	52,95	43,64	48,52
	2004	51,55	51,13	41,65	41,65		44,40	43,26	34,33	43,53	45,44	46,29	47,53	41,96
	2005	49,79	49,12	39,16	40,15		42,46	43,21	48,23	47,11	51,36	54,39	60,39	47,01
GARBANZOS (100 KG.)	2003	66,20	66,10	62,60	-	-	85,02	57,30	57,84	74,49	57,96	65,58	69,38	64,89
	2004	67,48	66,87	64,87	-	-	41,48	49,29	50,59	62,06	66,78	63,61	63,39	55,30
	2005	75,57	72,32	63,18	-	-	33,33	48,61	51,93	58,35	58,88	52,24	47,64	52,05
HABAS SECAS (100 KG.)	2003	23,53	22,75	-	-	20,41	18,86	18,90	20,36	22,70	27,28	22,05	22,17	20,04
	2004	22,67	22,23	-	-	24,77	20,70	19,90	21,71	22,88	21,61	23,27	22,78	21,29
	2005	20,08	19,61	-	-	27,67	23,50	18,64	24,03	23,90	21,03	20,47	20,50	22,02
YEROS (100 KG.)	2003	14,14	13,94	13,88	13,52	13,32	13,23	12,89	13,37	13,82	13,67	14,11	14,81	13,39
	2004	13,78	13,82	13,83	13,70	14,70	15,39	12,70	12,85	13,09	13,25	13,03	12,65	13,46
	2005	14,42	14,25	12,35	12,20	12,92	14,87	14,96	15,07	14,63	15,60	15,42	15,40	14,90
VEZA GRANO (100 KG.)	2003	26,89	25,87	-	-	20,38	15,85	17,16	18,83	19,02	21,14	23,31	24,51	18,29
	2004	22,26	22,62	-	-	17,88	17,48	16,05	16,77	17,11	18,81	20,03	21,92	17,41
	2005	20,96	21,18	-	-	21,88	16,56	17,10	20,49	22,70	19,98	19,98	21,66	19,23
<u>PRODUCTOS GANADEROS</u>														
LECHE VACA (100 LTRO.)	2003	29,57	29,44	29,02	29,06	28,87	28,94	28,94	28,75	28,97	30,25	31,01	31,56	29,53
	2004	31,54	31,59	31,59	31,91	31,19	31,12	30,93	31,33	31,70	32,19	32,51	32,58	31,68
	2005	32,56	32,18	31,73	31,39	31,14	30,73	30,65	30,60	30,97	30,94	30,94	31,19	31,25
LECHE OVEJA (100 LTRO.)	2003	81,20	79,05	79,36	78,11	76,04	75,36	75,24	74,82	75,24	77,19	77,62	79,02	77,35
	2004	77,26	76,51	76,15	75,62	75,63	74,90	75,83	76,17	78,24	80,09	80,30	80,32	77,25
	2005	79,11	79,19	79,00	78,92	79,28	78,30	77,54	79,05	79,26	81,25	79,38	79,08	79,11
LECHE CABRA (100 LTRO.)	2003	49,60	47,72	47,62	46,18	43,53	43,26	42,18	41,73	43,06	46,32	47,68	48,67	45,63
	2004	49,01	48,90	49,18	46,78	44,88	47,23	45,98	46,35	46,63	50,43	51,79	52,94	48,34
	2005	51,98	52,18	52,36	50,99	50,00	50,89	49,48	49,98	51,12	52,49	53,17	54,93	51,63
HUEVOS DE GALLINA (100 DOC.)	2003	82,46	81,30	83,18	84,37	83,23	81,66	81,19	84,69	99,42	105,94	108,80	106,47	90,23
	2004	99,21	97,67	95,84	90,19	86,86	84,06	84,00	83,00	81,04	77,56	70,62	70,60	85,05
	2005	64,37	63,44	66,67	64,20	62,19	64,38	67,01	70,17	74,44	75,19	74,84	75,01	68,49
LANA SIN LAVAR (100 KG.)	2003	-	-	-	-	31,40	36,44	38,55	36,80	36,92	37,08	37,05	-	36,13
	2004	-	-	-	-	37,61	33,49	35,54	35,51	35,02	35,47	36,21	-	35,27
	2005	-	-	-	-	27,76	26,67	26,93	27,59	26,99	27,00	27,13	-	

Nota: Los datos del último mes publicado han de considerarse provisionales













# PRECIOS PAGADOS POR LOS AGRICULTORES

## EUROS POR 100 KG. S/IVA

PRODUCTOS	AÑO	Enero	Febrero	Marzo	Abril	Mayo	Junio	Julio	Agosto	Septiem.	Octubre	Noviem.	Diciem.	Anual
<b>ABONOS</b>														
SULFATO AMONICO 21% (100 KG.)	2003	11,73	11,73	11,64	11,71	11,64	12,08	12,00	12,08	12,00	11,97	12,02	12,18	11,90
	2004	12,44	12,53	12,51	12,46	12,54	12,60	12,94	12,93	13,35	13,79	13,88	13,90	12,99
	2005	13,92	13,92	14,24	14,26	14,57	14,22	14,25	14,14	14,23	14,26	14,16	14,21	14,20
NITROSULFATO AMONICO 26% (100 KG.)	2003	19,81	19,64	19,26	19,28	19,23	19,09	19,09	19,09	19,18	19,13	19,25	18,65	19,23
	2004	19,36	19,68	19,59	19,42	18,90	19,67	20,44	20,38	20,55	20,89	20,91	20,96	20,06
	2005	20,58	20,65	20,67	20,77	21,05	21,28	21,30	21,26	21,36	21,37	21,33	21,61	21,10
NITRATO AMONICO CALCICO 20,5% (100 KG.)	2003	14,96	15,18	14,34	14,37	14,36	14,51	14,51	14,51	14,61	14,56	15,19	15,26	14,70
	2004	15,80	14,54	14,38	14,59	14,56	14,20	14,05	14,07	14,17	14,33	14,53	14,59	14,48
	2005	14,35	14,35	14,47	14,01	14,17	14,17	14,66	14,53	14,55	14,45	14,51	14,51	14,39
NITRATO AMONICO CALCICO 26% (100 KG.)	2003	16,21	15,99	16,24	16,28	16,36	16,55	16,67	16,61	16,62	16,61	16,85	16,94	16,49
	2004	17,63	17,46	17,48	17,49	17,38	17,41	17,46	17,47	17,57	17,74	18,29	18,24	17,64
	2005	19,00	19,15	19,12	18,93	18,89	18,99	19,18	19,28	19,54	20,05	20,32	20,45	19,41
NITRATO AMONICO 33,5 (100 KG.)	2003	18,19	17,90	18,61	18,72	18,69	18,69	18,96	18,89	18,77	19,01	19,01	19,16	18,72
	2004	19,43	19,38	19,47	19,53	19,56	19,52	19,68	19,62	19,67	20,47	20,72	20,73	19,82
	2005	21,04	21,19	21,76	22,23	22,39	23,02	22,98	22,88	22,76	22,89	22,98	23,64	22,48
UREA 46% (100 KG.)	2003	18,55	19,09	19,30	19,58	19,52	19,45	19,55	19,45	19,52	20,11	20,14	20,41	19,56
	2004	20,72	20,64	20,72	20,77	20,39	20,60	21,10	21,12	22,00	23,39	23,71	24,77	21,66
	2005	24,15	23,94	24,22	24,70	24,77	24,84	24,85	24,86	24,82	25,39	25,01	25,63	24,77
SUPERFOSFATO DE CAL 18% (GRANO) (100 KG)	2003	14,35	14,27	14,13	13,96	13,95	14,08	13,83	13,76	13,91	13,92	14,15	14,16	14,04
	2004	13,83	13,67	14,01	13,78	13,96	13,97	13,70	13,66	13,55	14,21	14,99	14,86	14,02
	2005	14,95	14,72	15,16	15,12	15,41	15,56	15,47	15,51	15,63	15,62	15,62	15,65	15,37
SULFATO POTASICO 50% (100 KG.)	2003	30,78	30,71	30,48	30,48	30,46	30,71	30,62	30,74	30,76	30,78	30,73	30,78	30,67
	2004	31,41	31,55	31,43	31,56	31,45	31,56	31,78	31,55	31,79	32,48	31,97	31,91	31,70
	2005	31,86	32,26	34,63	34,76	35,18	35,75	35,79	35,67	35,87	36,05	35,44	36,35	34,97
DAP (FOSFATO DIAMONICO) (100 KG.)	2003	22,31	22,25	22,93	22,94	22,85	22,78	23,94	23,80	23,23	23,46	22,35	23,43	23,02
	2004	23,64	23,67	22,96	23,11	22,91	22,94	23,51	23,33	24,47	25,03	24,88	25,92	23,86
	2005	25,18	25,34	25,27	25,19	25,21	25,52	25,60	25,75	25,55	25,95	26,88	26,29	25,64
COMPLEJO 0-14-7 (100 KG.)	2003	14,34	14,32	14,42	14,42	14,43	14,43	14,40	14,38	14,32	14,00	14,22	14,34	14,34
	2004	14,40	15,29	15,05	14,92	14,86	14,86	14,89	15,00	14,68	14,93	15,12	15,29	14,94
	2005	16,13	16,15	16,22	16,85	16,75	15,96	15,81	15,77	16,13	16,23	16,26	16,26	16,21
COMPLEJO 4-12-8 (100 KG.)	2003	14,54	14,50	14,56	14,48	14,37	14,37	14,37	14,26	14,39	14,28	14,24	14,24	14,38
	2004	14,24	14,25	14,20	14,26	14,27	14,35	14,49	14,58	14,99	14,83	15,06	15,22	14,56
	2005	15,23	14,85	14,75	15,05	15,14	15,22	15,71	15,79	15,99	16,04	16,17	16,18	15,51
COMPLEJO 8-8-8- (100 KG.)	2003	15,66	15,68	15,85	15,68	15,79	15,90	15,89	15,89	15,90	16,09	16,03	16,11	15,87
	2004	16,41	16,48	16,49	16,50	16,50	16,51	17,14	17,62	17,37	17,24	17,51	17,72	16,96
	2005	16,93	16,43	16,04	16,00	15,85	15,65	15,85	15,37	15,04	14,74	14,50	14,47	15,57
COMPLEJO 8-15-15 (100 KG.)	2003	16,89	16,92	17,02	16,98	16,85	16,86	16,95	16,97	16,82	16,81	16,72	16,63	16,87
	2004	16,49	16,42	16,44	16,43	16,43	16,43	16,63	16,65	17,09	17,58	17,68	17,67	16,83
	2005	18,06	17,70	17,77	18,10	18,14	18,49	18,70	18,80	18,86	18,97	19,13	19,15	18,49
COMPLEJO 8-24-16 (100 KG.)	2003	19,78	19,85	19,95	19,83	19,75	19,81	19,80	19,84	19,96	19,74	19,75	19,54	19,80
	2004	19,56	19,61	19,57	19,64	19,70	19,70	19,66	19,74	20,31	20,70	20,90	20,93	20,00
	2005	20,84	20,68	20,61	20,69	20,81	20,76	20,90	20,96	21,33	21,74	21,57	21,59	21,04
COMPLEJO 12-12-24 (100 KG.)	2003	20,26	20,11	19,97	19,89	19,79	19,75	19,87	19,67	19,81	19,76	19,80	19,83	19,88
	2004	20,04	20,22	20,07	20,00	20,08	20,55	20,56	20,60	20,83	20,98	20,98	21,11	20,50
	2005	20,65	20,60	20,76	20,74	21,18	21,05	21,34	21,60	21,31	21,53	21,21	21,94	21,16
COMPLEJO 12-24-8 (100 KG.)	2003	20,47	19,56	19,62	19,63	19,58	19,43	19,42	19,32	19,26	19,32	19,27	19,34	19,52
	2004	19,38	19,85	19,89	19,88	20,08	20,24	20,30	20,35	20,52	21,29	21,19	21,20	20,35
	2005	21,33	21,30	21,08	20,99	20,94	20,95	21,00	21,03	21,17	20,85	20,61	21,04	21,02
COMPLEJO 15-15-15 (100 KG.)	2003	19,64	19,70	19,89	19,88	19,87	20,06	19,83	20,07	19,92	20,09	20,06	19,98	19,92
	2004	19,97	19,63	19,96	19,93	20,09	20,24	20,26	20,52	20,42	21,10	21,42	21,48	20,42
	2005	21,16	21,34	21,69	21,77	21,72	21,73	21,86	21,94	22,08	22,43	22,32	22,37	21,87

Nota 2: Los datos del último mes publicado han de considerarse provisionales.



## PRECIOS PAGADOS POR LOS AGRICULTORES EUROS POR 100 KG. S/IVA

PRODUCTOS	AÑO	Enero	Febrero	Marzo	Abril	Mayo	Junio	Julio	Agosto	Septiem.	Octubre	Noviem.	Diciem.	Anual
<b>PIENSOS SIMPLES</b>														
TRIGO (PIENSO) (100 KG.)	2003	14,93	14,92	14,82	15,01	15,05	15,02	15,14	15,06	15,96	16,49	17,26	17,58	15,60
	2004	18,02	18,36	18,27	18,26	18,46	17,31	16,06	15,52	15,35	15,22	15,16	15,37	16,78
	2005	14,89	15,03	15,05	15,07	15,02	15,36	15,38	15,19	15,14	15,43	15,43	15,40	15,20
CEBADA (PIENSO) (100 KG.)	2003	13,31	13,31	13,22	13,23	13,22	12,83	12,90	12,93	13,59	14,29	15,26	15,57	13,64
	2004	16,08	16,41	16,39	16,49	16,38	14,90	13,73	13,88	13,73	13,64	13,60	13,68	14,91
	2005	13,37	13,38	13,61	13,78	13,84	14,22	14,40	14,40	14,27	14,59	14,69	14,66	14,10
AVENA (PIENSO) (100 KG.)	2003	15,38	15,57	15,43	15,41	15,22	15,33	15,51	15,63	15,54	15,87	16,05	16,21	15,60
	2004	16,63	16,77	16,70	16,75	16,74	16,18	15,13	14,72	14,62	15,00	15,17	15,25	15,81
	2005	15,59	15,67	15,51	16,08	16,00	16,12	16,50	16,51	16,44	16,58	16,79	17,07	16,24
MAIZ (PIENSO) (100 KG.)	2003	14,94	15,04	14,73	14,83	14,99	14,85	14,98	15,24	15,55	16,19	16,82	17,34	15,46
	2004	17,95	18,10	17,93	17,98	18,32	18,18	17,89	17,61	16,66	15,45	15,30	15,08	17,20
	2005	15,13	14,97	15,02	15,08	15,09	15,44	15,67	15,72	15,68	15,58	15,62	15,65	15,39
PAJA CEREALES (100 KG.)	2003	9,31	9,36	9,34	9,79	9,90	9,50	8,62	8,17	8,32	8,36	7,78	8,29	8,90
	2004	7,53	7,63	8,56	7,92	7,96	7,51	7,19	6,88	7,18	7,30	7,33	7,45	7,54
	2005	7,26	7,48	7,52	7,91	8,05	8,18	8,58	8,99	9,26	9,28	9,25	9,39	8,43
TORTA DE GIRASOL (100 KG.)	2003	14,26	14,28	14,30	14,17	14,01	13,67	13,44	12,98	13,32	14,34	14,97	15,18	14,08
	2004	14,83	15,02	15,93	16,32	16,49	16,04	15,59	14,88	14,26	14,11	14,07	14,26	15,15
	2005	14,19	14,07	13,98	14,15	14,01	13,88	13,88	13,89	13,60	13,59	13,34	13,06	13,80
PULPA DE REMOLACHA (100 KG.)	2003	17,33	17,47	17,59	17,47	17,48	17,36	17,23	17,22	17,22	17,23	17,81	17,86	17,44
	2004	17,46	17,56	17,64	17,80	17,90	17,87	17,91	18,09	17,87	17,83	17,70	17,62	17,77
	2005	17,48	17,57	17,57	17,68	17,83	17,66	17,70	17,59	17,73	17,98	17,69	17,62	17,68
ALFALFA DESHIDRATADA (100 KG.)	2003	16,27	16,26	16,19	15,92	15,27	15,16	14,87	14,95	15,03	15,49	15,68	15,82	15,58
	2004	16,85	17,09	17,10	16,91	16,66	16,42	16,12	16,08	16,35	16,42	16,41	16,50	16,58
	2005	16,61	16,99	17,09	17,20	17,10	17,36	17,77	17,81	17,99	17,95	17,92	17,92	17,48
<b>PIENSOS COMPUESTOS</b>														
<b>VACUNO</b>														
LACTORREEMPLAZANTES 20% PROTEINA (100 KG.)	2003	138,74	142,84	131,35	132,21	133,10	134,21	133,33	133,96	133,83	134,08	136,14	137,33	135,09
	2004	137,16	138,66	136,68	136,02	137,46	138,08	138,48	138,54	137,66	140,24	141,16	141,41	138,46
	2005	140,60	143,44	141,37	143,25	146,32	146,62	147,06	147,12	145,41	142,53	142,48	142,81	144,08
TERNEROS CRIA (100 KG.)	2003	23,23	23,01	22,96	23,13	23,20	22,78	22,61	22,77	23,18	23,00	23,82	23,72	23,12
	2004	23,89	24,30	24,50	24,51	25,46	25,07	25,34	24,10	23,69	23,27	23,03	22,77	24,16
	2005	23,63	23,31	23,19	23,45	23,31	23,67	23,82	23,85	24,04	23,84	23,89	24,13	23,68
TERNEROS RECRÍA Y CEBO (100 KG.)	2003	20,25	20,18	20,17	20,09	20,08	19,87	19,82	19,88	19,94	20,49	20,88	21,17	20,24
	2004	21,29	21,66	21,65	21,94	22,22	22,03	21,82	21,12	20,82	19,85	19,91	19,71	21,17
	2005	22,34	22,22	22,47	22,01	21,65	22,50	22,32	22,61	22,74	22,73	22,81	22,90	22,44
CONCENTRADO VACUNO DE LECHE (100 KG.)	2003	23,54	23,28	23,42	23,37	23,44	23,34	23,30	23,28	23,24	23,53	23,74	23,90	23,45
	2004	23,07	23,23	23,19	23,57	23,51	23,47	23,16	22,99	22,48	22,21	22,01	21,79	22,89
	2005	21,66	21,52	21,50	21,57	21,44	22,00	22,08	22,23	22,27	22,31	22,32	22,34	21,94
CONCENTRADO VACUNO DE CARNE (100 KG.)	2003	23,12	23,08	23,19	22,98	22,94	22,27	22,27	22,10	22,10	22,20	22,71	22,91	22,66
	2004	23,10	23,29	23,62	23,63	23,68	23,16	22,37	22,33	22,34	21,52	21,46	21,20	22,64
	2005	21,21	21,26	21,34	21,15	21,19	21,43	21,68	22,21	22,16	22,15	22,17	22,32	21,69
<b>OVINO Y CAPRINO</b>														
CORDEROS Y CHIVOS CRIA (100 KG.)	2003	26,30	26,02	26,28	26,23	26,24	26,27	26,05	24,93	25,17	25,88	26,53	26,72	26,05
	2004	27,16	27,24	27,07	27,34	27,66	27,43	26,87	26,27	24,65	24,36	24,13	24,13	26,19
	2005	24,52	24,32	24,41	24,59	24,84	25,12	25,47	25,32	25,25	25,48	25,46	25,58	25,03
CORDEROS Y CHIVOS RECRÍA. ENGORDE (100 KG.)	2003	22,80	22,85	22,80	22,68	22,63	22,52	22,34	22,44	22,60	22,68	23,08	23,04	22,71
	2004	23,47	23,77	24,05	23,92	24,33	24,36	24,03	23,56	23,09	22,12	21,68	21,69	23,34
	2005	21,70	21,60	21,86	21,90	22,00	22,20	22,41	22,47	22,37	22,29	22,28	22,62	22,14
OVEJAS Y CABRAS LACTANTES (100 KG.)	2003	21,05	21,13	21,13	20,78	20,65	20,72	20,55	20,76	20,33	20,61	21,73	21,58	20,92
	2004	21,94	21,99	22,29	22,28	22,82	21,99	21,35	20,80	20,47	20,33	19,89	19,61	21,31
	2005	20,45	20,15	20,26	20,87	20,62	20,56	20,77	20,81	20,84	20,79	20,80	20,89	20,65
<b>PORCINO</b>														
LECHONES (100 KG.)	2003	37,61	37,08	37,06	36,27	36,68	36,99	36,94	37,05	37,37	37,03	37,97	38,01	37,17
	2004	38,03	38,47	39,57	39,60	38,68	37,41	36,99	35,38	35,61	35,45	34,24	34,84	37,02
	2005	35,25	33,90	33,92	34,11	34,33	34,51	35,50	35,49	35,52	36,85	36,93	36,88	35,27
CERDOS CRECIMIENTO Y CEBO (100 KG.)	2003	21,36	21,32	21,21	21,13	21,05	21,11	21,32	21,37	21,33	22,02	22,32	22,57	21,51
	2004	23,49	23,54	23,90	24,19	23,68	23,67	23,45	22,82	22,22	21,54	21,51	21,34	22,95
	2005	21,31	21,60	21,95	21,60	21,71	21,65	21,79	21,91	22,20	22,35	22,32	22,47	21,91
CERDOS GESTACION Y LACTACION (100 KG.)	2003	20,93	20,90	20,77	20,51	20,51	20,50	20,42	20,69	20,66	21,11	21,66	21,88	20,88
	2004	22,62	22,73	23,05	23,36	22,39	22,14	21,47	21,28	20,73	20,10	20,00	20,00	21,66
	2005	20,17	19,85	19,91	19,92	19,88	19,91	20,23	20,41	20,40	20,52	20,46	20,53	20,18
<b>CONEJOS</b>														
CONEJOS (100 KG.)	2003	20,88	20,49	20,54	20,54	20,53	20,53	20,42	20,39	20,46	20,68	21,02	21,28	20,65
	2004	21,90	22,05	22,15	22,19	22,12	22,01	21,41	21,24	20,79	20,90	20,49	20,44	21,47
	2005	20,55	20,70	20,81	20,85	20,83	20,98	20,86	21,03	21,18	21,02	21,05	21,10	20,91
<b>AVES</b>														
POLLITAS CRIA-RECRÍA (100 KG.)	2003	25,83	25,90	25,85	25,77	25,90	25,97	25,94	26,10	26,48	26,37	26,59	26,68	26,12
	2004	27,77	27,50	27,74	28,04	28,09	28,16	27,60	27,06	27,02	26,86	26,77	26,75	27,45
	2005	26,01	26,17	25,86	26,13	26,01	26,10	26,08	26,09	26,35	26,44	26,45	26,46	26,18
GALLINAS PONEDORAS (100 KG.)	2003	26,39	26,39	26,53	26,38	26,33	26,22	26,33	26,38	26,49	26,48	26,64	26,71	26,44
	2004	27,52	27,71	27,90	27,97	27,98	28,00	27,79	27,68	27,75	27,22	27,00	27,16	27,64
	2005	24,96	24,74	24,73	25,11	24,79	24,82	24,92	24,96	24,98	25,10	25,11	25,09	24,94
POLLOS CARNE (100 KG.)	2003	26,73	26,37	26,25	26,43	26,28	26,41	26,62	26,47	26,48	26,77	27,28	27,36	26,62
	2004	27,78	28,30	28,29	28,57	28,49	27,59	27,28	27,57	27,12	26,29	25,84	25,42	27,38
	2005	25,12	25,49	25,47	25,82	26,04	25,54	25,95	25,57	26,12	25,64	25,73	25,64	25,68

Nota: Los datos del último mes publicado han de considerarse provisionales.

## INDICES DE PRECIOS PAGADOS POR LOS AGRICULTORES INDICES MENSUALES Y ANUALES: AÑO BASE 2000 = 100

PRODUCTOS	AÑO	Enero	Febrero	Marzo	Abril	Mayo	Junio	Julio	Agosto	Septiem.	Octubre	Noviem.	Diciem.	Anual
<b>BIENES Y SERVICIOS DE USO CORRIENTE (INPUT I)</b>	2003	103,60	104,23	104,39	103,66	103,24	103,01	103,36	103,61	103,62	104,49	105,60	106,08	104,08
	2004	107,44	107,92	109,27	110,00	109,70	109,35	108,48	108,05	107,95	107,76	107,41	106,62	108,33
	2005	106,70	107,03	108,08	108,72	108,50	109,50	110,67	111,23	111,98	112,17	111,67	112,16	109,87
<b>SEMILLAS Y PLANTONES</b>	2003	98,93	99,12	99,91	99,91	99,67	99,67	99,68	99,69	100,07	101,22	104,60	104,60	100,59
	2004	104,58	105,12	105,67	105,69	105,66	105,69	105,68	105,68	105,76	107,95	108,54	108,53	106,21
	2005	108,43	108,38	108,12	108,12	108,12	108,12	108,12	108,12	108,23	108,33	108,33	108,33	108,23
- SEMILLAS	2003	118,36	118,70	120,10	120,10	119,68	119,68	119,69	119,72	120,39	120,34	124,49	124,49	120,48
	2004	124,46	125,41	126,40	126,42	126,37	126,42	126,41	126,41	126,51	123,96	124,41	124,39	125,63
	2005	124,21	124,12	123,67	123,67	123,67	123,67	123,67	123,67	123,86	123,34	123,34	123,34	123,68
- PLANTONES	2003	73,88	73,88	73,88	73,88	73,88	73,88	73,88	73,88	73,88	76,58	78,97	78,97	74,96
	2004	78,97	78,97	78,97	78,97	78,97	78,97	78,97	78,97	79,02	87,32	88,09	88,09	81,18
	2005	88,09	88,09	88,09	88,09	88,09	88,09	88,09	88,09	88,09	88,98	88,98	88,98	88,31
<b>FERTILIZANTES</b>	2003	104,77	105,01	105,77	105,87	105,65	106,41	107,03	106,93	106,48	107,11	107,08	107,36	106,30
	2004	109,53	109,17	109,40	109,55	109,33	109,73	110,60	111,00	112,42	115,72	117,08	117,98	111,80
	2005	118,66	118,70	119,78	120,33	120,61	121,39	122,04	122,29	122,74	124,32	124,70	125,52	121,76
- SIMPLES	2003	109,03	109,29	110,47	110,88	110,84	111,85	112,59	112,02	112,30	113,14	113,90	114,68	111,77
	2004	117,50	117,10	117,34	117,52	116,67	117,50	118,59	118,89	120,50	124,96	126,97	128,18	120,15
	2005	129,05	129,38	130,99	131,67	132,04	132,72	133,54	133,56	134,11	136,23	136,37	138,28	133,17
+ NITROGENADOS	2003	109,47	109,83	111,15	111,87	111,81	112,71	113,64	112,99	113,18	114,22	114,99	115,94	112,68
	2004	119,21	118,64	118,87	119,13	117,85	118,71	120,16	120,37	122,54	127,30	129,70	130,98	121,96
	2005	132,04	132,24	133,49	134,22	134,76	135,44	136,02	136,08	136,72	139,22	139,27	141,41	135,92
+ FOSFATADOS	2003	110,51	110,99	111,88	109,10	109,08	111,60	110,93	110,56	112,09	111,54	111,56	111,22	110,93
	2004	112,89	113,50	114,52	113,74	116,04	118,96	116,01	115,66	114,44	116,80	119,70	117,82	115,87
	2005	118,29	117,06	119,75	120,34	120,35	122,49	123,16	122,64	122,27	122,16	123,01	122,36	121,17
+ POTASICOS	2003	103,55	102,72	102,64	102,20	102,22	103,31	103,22	103,23	103,59	103,35	104,56	104,45	103,28
	2004	103,49	104,15	103,84	103,92	105,23	104,38	104,70	106,27	104,17	107,10	104,55	107,26	104,90
	2005	106,43	109,20	113,66	113,85	112,78	112,51	115,79	115,70	116,03	115,89	116,42	117,78	113,83
- COMPUESTOS	2003	103,49	103,75	104,27	104,12	103,70	104,37	104,99	105,31	104,12	104,66	103,91	103,79	104,21
	2004	103,99	103,59	103,86	104,01	104,32	104,40	105,23	105,78	107,30	110,18	111,18	111,97	106,32
	2005	112,10	111,90	112,69	113,23	113,47	114,48	115,10	115,61	116,06	117,44	118,09	118,08	114,86
- ENMIENDAS	2003	90,91	90,91	90,91	90,91	90,91	90,91	90,91	90,91	90,91	90,91	90,91	90,91	90,91
	2004	100,70	100,70	100,70	100,70	100,70	100,70	100,70	100,70	100,70	100,70	100,70	100,70	100,70
	2005	103,50	103,50	103,50	103,50	103,50	103,50	103,50	103,50	103,50	103,50	103,50	103,50	103,50
<b>ALIMENTOS DE GANADO</b>	2003	102,87	102,64	102,14	101,72	101,44	101,06	100,75	100,77	101,00	102,88	104,59	105,51	102,28
	2004	107,08	108,23	110,18	110,91	109,67	108,66	106,11	104,21	102,95	100,66	99,97	99,38	105,67
	2005	99,14	99,30	99,95	100,07	100,01	100,73	101,59	101,91	102,39	102,65	102,65	102,91	101,12
- PIENSOS SIMPLES	2003	97,75	98,58	97,46	97,48	96,69	95,07	92,26	91,78	92,80	96,20	98,96	100,67	96,31
	2004	101,98	104,21	108,65	108,39	107,93	106,10	99,97	96,50	95,24	94,40	93,93	93,59	100,92
	2005	92,85	93,46	94,19	95,59	95,56	97,07	98,39	98,62	98,01	98,49	98,22	98,36	96,58
- PIENSOS COMPUESTOS	2003	104,26	103,74	103,41	102,87	102,73	102,69	103,06	103,21	103,24	104,70	106,12	106,83	103,91
	2004	108,47	109,33	110,59	111,60	110,14	109,35	107,78	106,31	105,05	102,36	101,61	100,96	106,97
	2005	100,86	100,89	101,52	101,29	101,23	101,73	102,46	102,80	103,59	103,78	103,86	104,15	102,35
+ PARA BOVINO	2003	104,64	104,44	104,70	103,56	103,52	102,52	102,20	102,40	102,00	103,35	104,66	105,13	103,58
	2004	103,64	104,88	105,35	106,63	106,43	106,29	104,85	104,10	103,45	101,03	100,80	99,75	103,93
	2005	100,26	99,96	100,48	99,43	98,55	101,49	101,28	102,44	102,70	102,56	102,78	103,13	101,25
+ PARA OVINO Y CAPRINO	2003	102,69	102,77	102,37	101,95	101,57	101,93	101,44	101,57	100,70	101,68	103,41	103,49	102,12
	2004	105,05	105,62	107,22	106,91	107,37	105,90	104,33	103,34	101,44	97,84	96,86	96,26	103,19
	2005	96,23	95,46	96,28	97,27	97,41	98,03	99,07	99,14	98,88	98,83	98,80	99,80	97,93
+ PARA PORCINO	2003	104,32	103,89	103,21	102,43	102,42	102,84	103,74	104,08	104,13	106,37	107,98	108,95	104,55
	2004	112,28	112,59	114,73	115,82	112,75	111,83	110,34	107,38	105,29	102,30	101,82	101,60	109,07
	2005	101,80	101,79	102,95	101,98	102,43	102,35	103,56	104,09	105,00	106,20	106,09	106,62	103,75
+ PARA CONEJOS	2003	103,58	101,52	101,81	101,62	101,72	101,81	101,27	100,88	101,62	103,24	104,22	105,15	102,35
	2004	107,79	108,63	109,17	109,56	109,26	109,46	105,93	105,15	103,53	103,73	102,11	102,11	106,37
	2005	100,74	101,47	102,01	102,21	102,11	102,84	102,25	103,09	103,82	103,04	103,19	103,43	102,50
+ PARA AVES	2003	104,18	103,36	102,91	103,23	102,79	102,87	103,38	103,28	103,72	104,14	105,44	106,02	103,78
	2004	107,94	109,30	110,06	110,98	110,30	109,05	107,52	107,44	107,06	104,26	102,75	101,73	107,38
	2005	100,77	101,23	101,10	102,54	102,45	101,45	102,49	101,75	103,01	102,20	102,42	102,19	101,97

Nota: Los datos del último mes publicado han de considerarse provisionales.

# INDICES DE PRECIOS PAGADOS POR LOS AGRICULTORES

## INDICES MENSUALES Y ANUALES: AÑO BASE 2000 = 100

PRODUCTOS	AÑO	Enero	Febrero	Marzo	Abril	Mayo	Junio	Julio	Agosto	Septiem.	Octubre	Noviem.	Diciem.	Anual
PROTECCION FITOPATOLOGICA	2003	105,66	106,01	105,86	105,74	105,83	105,88	105,81	105,89	106,48	106,53	106,46	106,72	106,07
	2004	106,62	106,61	107,22	107,38	107,74	106,80	106,87	107,00	106,81	106,70	104,63	103,33	106,47
	2005	105,52	105,58	106,93	106,00	106,44	106,50	106,62	106,82	106,72	106,75	106,27	106,15	106,36
TRATAMIENTOS ZOOSANITARIOS	2003	101,20	105,51	105,54	105,61	105,65	101,30	101,31	101,32	101,32	101,33	101,71	102,01	102,82
	2004	102,52	102,93	103,24	103,54	103,97	104,38	104,70	104,90	105,32	105,63	105,85	106,33	104,44
	2005	106,52	106,73	106,95	107,45	107,77	107,98	108,31	108,57	108,76	108,99	109,39	109,72	108,09
CONS. Y REP. MAQUINARIA	2003	110,33	114,03	112,59	114,21	116,86	119,52	121,55	123,00	124,72	124,16	124,32	125,45	119,23
	2004	128,22	129,63	131,10	132,02	130,69	130,79	130,79	130,76	131,46	131,26	131,73	126,89	130,45
	2005	126,05	125,79	127,57	126,42	126,39	126,70	129,05	129,44	128,87	129,13	128,87	135,67	128,33
CONS. Y REP. EDIFICIOS	2003	112,08	111,46	111,33	111,40	111,46	111,53	111,65	111,96	111,96	113,00	113,00	113,00	111,98
	2004	113,36	113,39	113,32	114,42	114,42	114,42	115,91	116,34	116,77	117,33	118,50	118,76	115,58
	2005	119,06	119,06	119,06	120,90	120,90	120,90	121,55	121,55	121,55	122,12	122,12	122,12	120,91
ENERGIA Y LUBRICANTES	2003	99,51	102,88	105,93	98,73	95,21	93,81	96,66	97,38	95,70	95,85	96,32	95,77	97,81
	2004	97,86	96,29	98,80	100,78	103,10	103,78	104,82	107,62	111,32	115,47	114,00	110,98	105,42
	2005	110,22	112,23	116,51	121,59	118,17	123,54	127,87	131,83	135,10	135,30	129,31	128,97	124,22
- CARBURANTES	2003	98,74	103,63	107,88	97,43	92,34	90,22	94,37	95,43	92,99	93,11	93,80	93,01	96,07
	2004	95,48	93,26	96,94	99,63	102,99	104,22	105,73	109,78	115,11	121,29	118,94	114,55	106,50
	2005	112,84	115,63	121,83	129,22	124,15	131,81	138,01	143,74	148,31	148,56	139,84	139,34	132,77
- ELECTRICIDAD	2003	100,38	100,38	100,38	100,38	100,38	100,38	100,38	100,38	100,38	100,38	100,38	100,38	100,38
	2004	101,79	101,79	101,79	101,79	101,79	101,79	101,79	101,79	101,79	101,15	101,79	101,79	101,79
	2005	103,59	103,59	103,59	103,59	103,59	103,59	103,59	103,59	103,59	103,59	103,59	103,59	103,59
- LUBRICANTES	2003	104,16	104,29	106,02	105,94	105,62	106,53	106,40	106,23	106,23	107,31	107,14	107,14	106,09
	2004	107,73	107,18	106,87	108,72	108,85	106,48	106,50	106,73	107,22	107,95	107,84	107,84	107,49
	2005	107,52	108,80	108,98	108,98	109,90	111,46	112,33	112,68	114,52	114,84	115,05	115,05	111,68
MATERIAL Y PEQUEÑO UTILLAJE	2003	101,96	102,27	102,65	104,08	104,03	104,02	104,19	103,64	103,45	103,19	103,18	102,83	103,29
	2004	104,57	104,20	104,17	104,43	105,39	105,65	105,85	105,68	105,53	105,99	106,41	106,70	105,39
	2005	107,85	108,32	108,65	109,47	110,03	110,67	110,91	111,02	111,37	110,94	114,37	114,58	110,68
GASTOS GENERALES	2003	107,12	107,52	108,28	107,83	106,88	107,02	107,79	108,93	108,34	107,16	107,75	107,88	107,71
	2004	108,56	108,69	109,43	110,50	111,42	111,77	112,31	113,65	113,27	113,36	113,32	112,80	111,59
	2005	113,35	114,11	115,19	116,52	116,73	117,63	119,55	119,55	121,75	120,56	119,76	119,47	117,84
<b>BIENES DE INVERSION (INPUT II)</b>	2003	110,21	110,25	110,29	111,12	111,22	111,30	110,63	110,52	110,57	110,91	110,68	110,75	110,70
	2004	111,80	111,89	111,86	111,56	112,18	112,60	114,40	114,38	114,65	116,87	117,34	117,52	113,92
	2005	119,45	119,50	119,50	117,80	117,92	118,06	118,75	118,78	118,83	120,60	120,60	120,60	119,20
MAQUINARIA Y OTROS BIENES DE EQUIPO	2003	110,04	110,67	110,78	112,01	112,15	112,25	111,64	111,47	111,56	111,68	111,76	111,89	111,49
	2004	114,85	114,94	115,03	113,74	113,91	113,97	114,18	114,14	114,22	118,12	118,22	118,23	115,30
	2005	121,48	121,57	121,57	117,48	117,71	117,98	117,72	117,77	117,87	119,93	119,94	119,95	119,25
OBRAS DE INVERSION	2003	110,41	109,77	109,73	110,07	110,14	110,20	109,45	109,41	109,41	110,01	109,41	109,41	109,78
	2004	108,22	108,32	108,15	109,00	110,15	111,00	114,66	114,66	115,15	115,40	116,30	116,68	112,31
	2005	117,07	117,07	117,07	118,17	118,17	118,17	119,95	119,95	119,95	121,37	121,37	121,37	119,14

Nota: Los datos del último mes publicado han de considerarse provisionales.

**PRECIOS MEDIOS MENSUALES DE PRODUCTOS AGRARIOS EN LOS MERCADOS NACIONALES MÁS REPRESENTATIVOS A LA PRODUCCIÓN (EUROS UNIDAD Y VARIACIONES PORCENTUALES)**

PRODUCTOS Y ESPECIFICACIONES		Precio medio enero año 2006	Variación mensual% ene06/dic05	Precio medio enero año 2005	Variación anual% ene06/ene05
<b>CEREALES</b>					
(1)	Trigo blando panificable (t)	152,37	-0,54	148,12	2,87
(1)	Cebada (t)	143,46	0,44	130,79	9,69
(1)	Maíz (t)	144,23	-0,93	135,21	6,67
(2)	Arroz cáscara (t)	181,91	1,81	198,91	-8,54
<b>FORRAJES</b>					
(1)	Heno de alfalfa (t)	139,63	-0,02	128,26	8,87
<b>VINO DE MESA</b>					
(4)	Vino blanco mesa (hgdo)	2,00	0,97	2,01	-0,12
(4)	Vino tinto mesa (hgdo)	2,67	-0,44	2,72	-2,02
<b>ACEITE DE OLIVA</b>					
(5)	Aceite de oliva virgen (100 kg)	415,01	8,24	247,50	67,68
(5)	Aceite de oliva lampante (100 kg)	410,06	8,96	243,13	68,66
<b>FRUTAS</b>					
(6)	Limón (100 kg)	12,03	-17,37	19,09	-37,02
(6)	Naranja. Grupo Navel (100 kg)	18,89	-3,51	13,62	38,96
(6)	Clementina (100 kg)	22,14	19,50	17,23	28,46
(7)	Manzana Golden (100 kg)	20,25	-6,74	40,90	-50,49
(7)	Pera Blanquilla (100 kg)	31,26	-1,48	43,10	-27,46
(9)	Almendra cáscara Común (100 kg)	120,07	-12,67	111,75	7,44
<b>HORTALIZAS</b>					
(8)	Lechuga romana (100 unidades)	23,99	-4,10	28,59	-16,10
(8)	Tomate liso (100 kg)	34,47	-31,78	35,26	-2,24
(8)	Zanahoria (100 kg)	16,06	47,22	22,54	-28,74
(8)	Cebolla (100 kg)	13,42	4,74	25,33	-47,01
(8)	Pimiento verde tipo italiano (100 kg)	68,28	26,73	75,06	-9,03
(8)	Judía verde tipo plana (100 kg)	186,56	-13,39	180,44	3,39
(8)	Acelga (100 kg)	45,53	17,60	30,88	47,43
(9)	Patata (100 kg)	16,99	-0,12	18,44	-7,84
<b>PRODUCTOS GANADEROS</b>					
(10)	Terneras 180-300 kg(100 kg. canal)	359,09	1,50	332,12	8,12
(10)	Añojo (100 kg. canal)	344,04	4,72	281,62	22,16
(10)	Corderos 9-19 kilos (100 kg. canal)	575,60	-22,67	467,20	23,20
(10)	Porcino 50-55% magro (100 kg. canal)	139,04	2,71	130,99	6,83
(10)	Lechón 20 Kg (unidad)	48,58	6,40	43,49	11,71
(11)	Pollo (100 kg. canal)	147,02	7,39	153,22	-4,05
(12)	Huevos Clase L (docena)	0,64	-2,67	0,42	53,25
(12)	Huevos Clase M (docena)	0,57	-3,80	0,37	52,41
(13)	Conejo (100 kg. vivo)	142,20	-22,19	143,94	-1,21
(14)	Miel a granel multifloral (100 kg)	155,46	3,80	219,48	-29,17
(15)	Leche de Vaca (100 litros)	32,04 (dic 05)	0,13	33,81 (dic 04)	-5,14 (dic 04)

**Posición Comercial:** (1) Entrada industria transformadora; (2) Salida almacén agricultor; (3) Salida industria; (4) Salida bodega; (5) Salida almazara; (6) Producto a granel sobre árbol; (7) Producto a granel, finca, almacén agricultor; (8) Alhóndiga, almacén agricultor, entrada cooperativa; (9) Mercados zonas de producción; (10) Entrada matadero; (11) Salida muelle matadero; (12) Salida muelle centro de embalaje; (13) Salida granja; (14) Salida almacén apicultor o cooperativa; (15) Salida muelle industria o centro recogida

Las variaciones porcentuales positivas más importantes en el mes de enero se centraron en el sector de frutas y hortalizas, con subidas, respecto al mes anterior, del 47,22% en zanahoria, 26,73% en pimiento verde y 19,50% en clementina. Estas revalorizaciones se debieron, principalmente, a la escasa oferta presencial en los mercados de origen. Destaca, asimismo, la subida del 8,24% registrada en el aceite de oliva virgen, dentro de un mercado que está sufriendo numerosas tensiones que favorecen la posición de firmeza del productor frente al industrial. En productos ganaderos, la revalorización mensual más significativa fue la de la canal de pollo (+7,39%) por la mayor actividad de la demanda hacia este tipo de carne, aunque, debido a la crisis provocada por la gripe aviar, los precios, en tasas interanuales, se depreciaron un 4,05%.

Dentro de las bajadas registradas en enero destacan, en el sector hortofrutícola, el mal comportamiento de los precios en tomate liso (-31,78%), judía verde plana (-13,39%) y limón (-17,37%), considerándose como un reajuste a la baja por los altos niveles alcanzados en diciembre. En productos ganaderos se registra un retroceso del 22,67% en el precio de la canal de cordero respecto a diciembre del año anterior, situación que se repite año tras año en este mes; sin embargo, en tasas interanuales, la revalorización de este producto supera el 23%.



B  
M  
E



MINISTERIO  
DE AGRICULTURA, PESCA  
Y ALIMENTACIÓN