

## AGUA E INDICADORES DEL AGUA

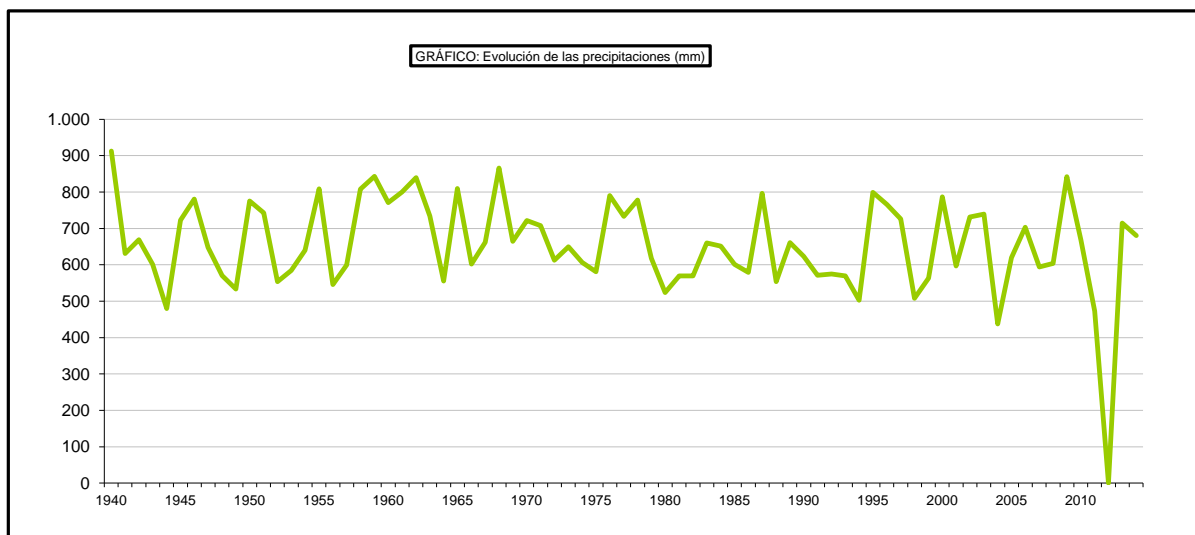
### 6.1.1.1. RECURSOS HÍDRICOS-PRECIPITACIONES: Serie histórica del indicador de precipitaciones (mm)(1)

Año	Precipitación (mm)	Año	Precipitación (mm)	Año	Precipitación (mm)	Año	Precipitación (mm)
1940	913	1964	556	1988	554	2012 *	s/d
1941	631	1965	810	1989	661	2013	715
1942	669	1966	602	1990	624	2014	680
1943	602	1967	662	1991	571	2015	507
1944	480	1968	866	1992	575	2016	676
1945	723	1969	665	1993	569		
1946	781	1970	722	1994	503		
1947	648	1971	708	1995	799		
1948	570	1972	613	1996	766		
1949	533	1973	650	1997	726		
1950	775	1974	606	1998	508		
1951	743	1975	581	1999	564		
1952	553	1976	791	2000	787		
1953	585	1977	733	2001	597		
1954	640	1978	778	2002	732		
1955	809	1979	618	2003	739		
1956	545	1980	524	2004	438		
1957	600	1981	569	2005	620		
1958	808	1982	570	2006	704		
1959	843	1983	660	2007	595		
1960	771	1984	651	2008	604		
1961	800	1985	601	2009	842		
1962	839	1986	579	2010	668		
1963	734	1987	796	2011	473		

Fuente: Agencia Estatal de Meteorología y Centro de Estudios y Experimentación de Obras Públicas (CEDEX).

(1) Los valores difieren de los publicados en 2009 debido a la actualización del modelo SIMPA con que se calculan los datos.

\* Se carece de datos. s/d



## AGUA E INDICADORES DEL AGUA

### 6.1.1.2. RECURSOS HÍDRICOS-PRECIPITACIONES: Precipitaciones medias por períodos según demarcación hidrográfica terrestre

Demarcación hidrográfica	Precipitación media (l / m <sup>2</sup> )			
	Periodo	Periodo	Año hidrológico 2010/11	Año hidrológico 2011/12
	1940/41-2011/12	2007/08-2011/12		
Miño-Sil	1.228,7	1.135,2	1.265,9	813,6
Galicia-Costa	1.525,3	1.362,8	1.321,5	1.105,5
Cantábrico Oriental	1.398,4	1.432,6	1.362,5	1.301,8
Cantábrico Occidental	1.251,5	1.283,7	1.347,9	1.078,1
Duero	610,6	554,6	593,6	407,6
Tajo	633,5	574,0	648,6	415,3
Guadiana	524,0	532,2	622,2	363,9
Guadalquivir	581,7	602,2	723,0	346,2
Cuenca Mediterránea Andaluza	540,4	600,2	654,1	368,7
Tinto, Odiel Y Piedras	640,1	657,9	894,2	355,5
Guadalete Y Barbate	776,3	812,1	865,0	516,7
Segura	380,8	414,0	334,7	329,0
Júcar	512,7	524,3	452,5	401,7
Ebro	641,7	575,6	545,4	470,3
Cuencas Internas De Cataluña	710,9	635,0	608,6	626,4
Islas Baleares	582,2	686,5	579,6	571,9
Gran Canaria	293,6	221,6	315,5	64,9
Fuerteventura	118,1	89,0	169,7	22,3
Lanzarote	131,2	141,3	154,4	39,2
Tenerife	365,2	278,5	339,4	103,1
La Palma	724,2	505,0	442,0	229,3
La Gomera	377,8	291,1	372,1	81,2
El Hierro	371,1	291,3	334,1	126,0
<b>TOTAL</b>	<b>662,8</b>	<b>636,2</b>	<b>668,5</b>	<b>472,7</b>

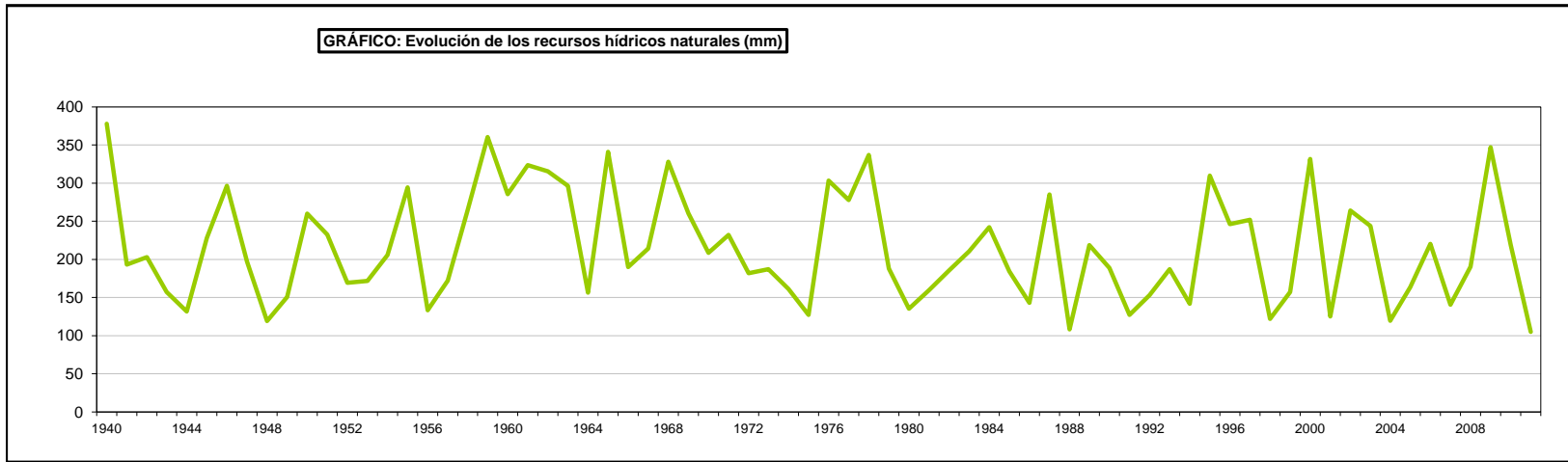
## AGUA E INDICADORES DEL AGUA

### 6.1.2.1. RECURSOS HÍDRICOS-AGUAS SUPERFICIALES: Serie histórica del indicador de recursos hídricos naturales (1)

Año	Recursos hídricos naturales (mm)	Año	Recursos hídricos naturales (mm)	Año	Recursos hídricos naturales (mm)
1940	378	1964	156	1988	108
1941	193	1965	341	1989	219
1942	203	1966	190	1990	189
1943	157	1967	214	1991	127
1944	132	1968	328	1992	153
1945	228	1969	260	1993	187
1946	296	1970	209	1994	142
1947	198	1971	232	1995	310
1948	119	1972	182	1996	246
1949	151	1973	187	1997	252
1950	260	1974	161	1998	122
1951	233	1975	127	1999	157
1952	170	1976	303	2000	332
1953	172	1977	278	2001	125
1954	206	1978	337	2002	264
1955	294	1979	188	2003	244
1956	134	1980	135	2004	119
1957	172	1981	160	2005	164
1958	264	1982	186	2006	220
1959	360	1983	211	2007	141
1960	286	1984	242	2008	191
1961	324	1985	184	2009	347
1962	315	1986	143	2010	219
1963	297	1987	285	2011	105

Fuente: Centro de Estudios y Experimentación de Obras Públicas (CEDEX).

(1) Los valores difieren de los publicados en 2009 debido a la actualización del modelo SIMPA con que se calculan los datos.



## AGUA E INDICADORES DEL AGUA

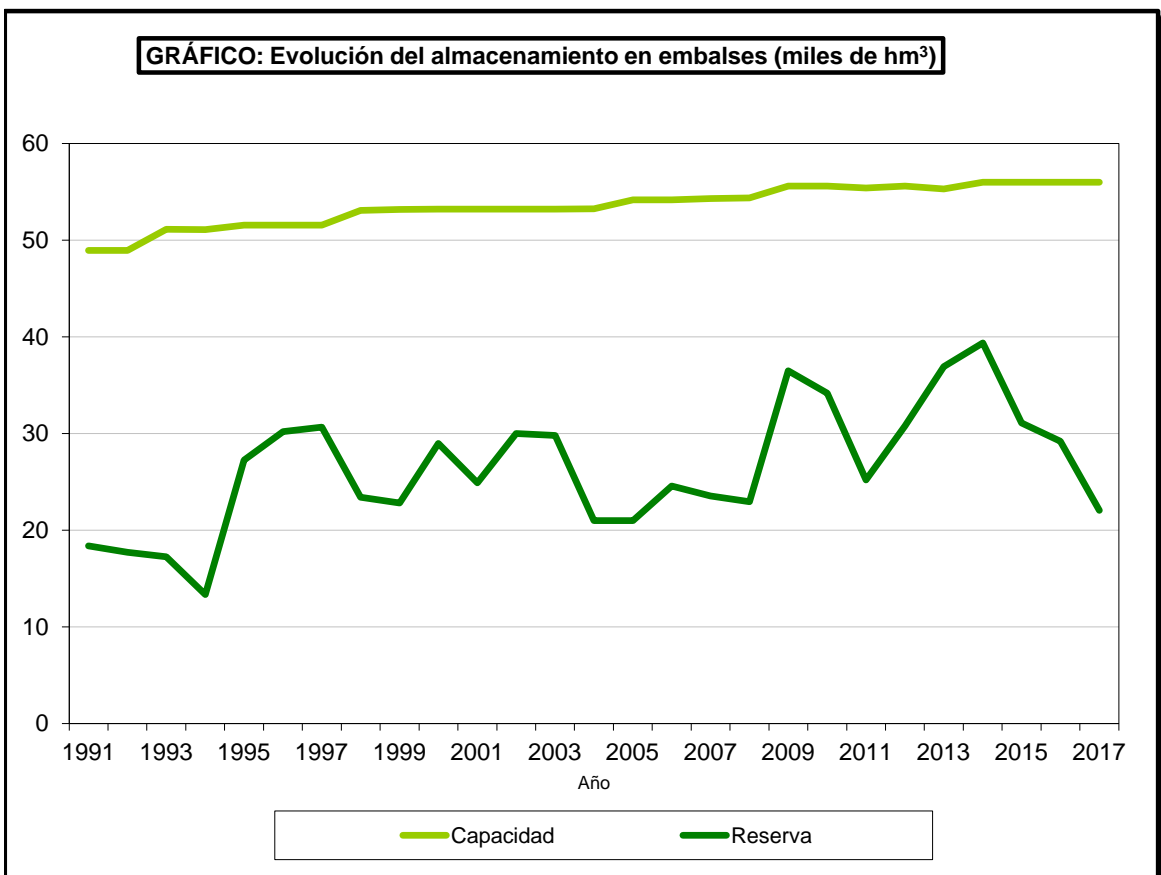
### 6.1.2.2. RECURSOS HÍDRICOS-AGUAS SUPERFICIALES: Recursos hídricos naturales medios por períodos según demarcación hidrográfica terrestre

Demarcación hidrográfica	Precipitación media (l / m <sup>2</sup> )			
	Periodo	Periodo	Año hidrológico 2010/11	Año hidrológico 2011/12
	1940/41-2011/12	2007/08-2011/12		
Miño-Sil	724,5	655,3	801,7	316,5
Galicia-Costa	908,3	752,1	758,4	425,9
Cantábrico Oriental	805,7	869,0	744,4	720,0
Cantábrico Occidental	724,3	789,4	836,9	583,4
Duero	158,4	136,2	157,9	69,2
Tajo	169,8	142,9	184,0	66,9
Guadiana	91,2	97,2	129,6	14,7
Guadalquivir	140,5	162,9	220,8	25,1
Cuenca Mediterránea Andaluza	167,5	217,8	249,1	62,6
Tinto, Odiel Y Piedras	148,9	176,7	288,8	16,0
Guadalete Y Barbate	235,1	253,6	235,6	47,7
Segura	52,9	64,8	56,7	31,3
Júcar	80,1	86,1	50,5	50,1
Ebro	184,9	156,9	145,0	101,7
Cuencas Internas De Cataluña	181,0	118,6	96,3	148,4
Islas Baleares	129,3	197,9	101,9	176,0
Gran Canaria	85,7	52,6	61,7	9,1
Fuerteventura	15,2	8,1	7,4	5,7
Lanzarote	17,9	19,7	17,4	8,3
Tenerife	120,5	78,2	70,6	14,1
La Palma	368,5	206,4	156,0	40,0
La Gomera	134,0	77,1	79,6	11,4
El Hierro	122,8	73,5	63,1	17,5
<b>TOTAL</b>	<b>214,8</b>	<b>200,4</b>	<b>218,7</b>	<b>105,0</b>

## AGUA E INDICADORES DEL AGUA

### 6.1.2.3. RECURSOS HÍDRICOS-AGUAS SUPERFICIALES: Serie histórica del indicador de almacenamiento en embalses

Año	Capacidad (miles de hm <sup>3</sup> )	Reserva (miles de hm <sup>3</sup> )
1991	49,0	18,4
1992	49,0	17,7
1993	51,1	17,2
1994	51,1	13,4
1995	51,6	27,2
1996	51,6	30,2
1997	51,6	30,6
1998	53,1	23,4
1999	53,2	22,8
2000	53,2	29,0
2001	53,2	24,9
2002	53,2	30,0
2003	53,2	29,8
2004	53,3	21,0
2005	54,2	21,0
2006	54,2	24,6
2007	54,3	23,5
2008	54,4	23,0
2009	55,6	36,5
2010	55,6	34,2
2011	55,4	25,2
2012	55,6	30,8
2013	55,3	36,9
2014	56,0	39,4
2015	56,0	31,1
2016	56,0	29,2
2017	56,0	22,1



## AGUA E INDICADORES DEL AGUA

### 6.1.2.4. RECURSOS HÍDRICOS-AGUAS SUPERFICIALES: Reserva en embalses media por períodos según demarcación hidrográfica terrestre

Demarcación Hidrográfica	Reserva total (miles de hm <sup>3</sup> )			
	Periodo	Periodo	Año hidrológico	Año hidrológico
	2005/06-2014/15	2010/11-2014/15	2014/15	2015/2016
Cantábrico Oriental	0,05	0,05	0,05	0,05
Cantábrico Occidental	0,37	0,35	0,38	0,41
Miño-Sil	1,77	1,71	1,83	1,87
Galicia-Costa	0,38	0,41	0,48	0,43
Duero	4,21	4,29	4,31	4,68
Tajo	5,17	5,48	4,89	5,73
Guadiana	5,34	6,17	6,05	5,34
Tinto, Odiel y Piedras	0,17	0,17	0,16	0,16
Guadalete-Barbate	0,96	1,19	1,07	0,90
Guadalquivir	4,38	5,57	4,86	3,98
Cuencas Mediterráneas Andaluzas	0,56	0,71	0,58	0,43
Segura	0,44	0,61	0,48	0,27
Júcar	1,12	1,39	1,19	0,87
Ebro	3,92	4,09	4,55	3,70
Cuencas Internas De Cataluña	0,47	0,52	0,47	0,38
<b>TOTAL</b>	<b>29,30</b>	<b>32,69</b>	<b>31,34</b>	<b>29,20</b>

Fuente de información: Boletín Hidrológico del Ministerio de Agricultura y Pesca, Alimentación y Medio Ambiente (30 Sep/2016)

Demarcación Hidrográfica	Reserva total (miles de hm <sup>3</sup> )			
	Periodo	Periodo	Año hidrológico	Año hidrológico
	2006/07-2015/16	2011/12-2015/16	2015/16	2016/2017
Cantábrico Oriental	0,05	0,05	0,05	0,05
Cantábrico Occidental	0,38	0,37	0,41	0,36
Miño-Sil	1,77	1,75	1,87	1,35
Galicia-Costa	0,39	0,43	0,43	0,37
Duero	4,33	4,32	4,68	2,46
Tajo	5,34	5,36	5,73	4,53
Guadiana	5,49	5,90	5,34	4,24
Tinto, Odiel y Piedras	0,17	0,17	0,16	0,16
Guadalete-Barbate	0,98	1,11	0,90	0,67
Guadalquivir	4,56	5,11	3,98	2,68
Cuencas Mediterráneas Andaluzas	0,57	0,63	0,43	0,41
Segura	0,46	0,53	0,27	0,17
Júcar	1,17	1,24	0,87	0,88
Ebro	4,02	4,17	3,70	3,32
Cuencas Internas De Cataluña	0,47	0,48	0,38	0,39
<b>TOTAL</b>	<b>30,14</b>	<b>31,60</b>	<b>29,20</b>	<b>22,05</b>

Fuente de información: Boletín Hidrológico del Ministerio de Agricultura y Pesca, Alimentación y Medio Ambiente (30 Sep/2017)

## AGUA E INDICADORES DEL AGUA

### 6.1.3.1. RECURSOS HÍDRICOS-ESTADO HIDROLÓGICO: Serie histórica del indicador

Mes	Indicador estado hidrológico	Escenario	Mes	Indicador estado hidrológico	Escenario	Mes	Indicador estado hidrológico	Escenario
octubre-07	0,35	Prealerta	febrero-09	0,51	Normalidad	junio-10	0,56	Normalidad
noviembre-07	0,33	Prealerta	marzo-09	0,52	Normalidad	julio-10	0,56	Normalidad
diciembre-07	0,30	Prealerta	abril-09	0,53	Normalidad	agosto-10	0,55	Normalidad
enero-08	0,32	Prealerta	mayo-09	0,52	Normalidad	septiembre-10	0,54	Normalidad
febrero-08	0,29	Alerta	junio-09	0,48	Prealerta	octubre-10	0,54	Normalidad
marzo-08	0,31	Prealerta	julio-09	0,43	Prealerta	noviembre-10	0,54	Normalidad
abril-08	0,36	Prealerta	agosto-09	0,39	Prealerta	diciembre-10	0,53	Normalidad
mayo-08	0,42	Prealerta	septiembre-09	0,38	Prealerta	enero-11	0,51	Normalidad
junio-08	0,44	Prealerta	octubre-09	0,38	Prealerta	febrero-11	0,54	Normalidad
julio-08	0,43	Prealerta	noviembre-09	0,41	Prealerta	marzo-11	0,54	Normalidad
agosto-08	0,43	Prealerta	diciembre-09	0,52	Normalidad	abril-11	0,54	Normalidad
septiembre-08	0,41	Prealerta	enero-10	0,55	Normalidad	mayo-11	0,52	Normalidad
octubre-08	0,37	Prealerta	febrero-10	0,56	Normalidad	junio-11	0,43	Prealerta
noviembre-08	0,39	Prealerta	marzo-10	0,56	Normalidad	julio-11	0,47	Prealerta
diciembre-08	0,42	Prealerta	abril-10	0,55	Normalidad	agosto-11	0,45	Prealerta
enero-09	0,47	Prealerta	mayo-10	0,55	Normalidad	septiembre-11	0,44	Prealerta

Mes	Indicador estado hidrológico	Escenario	Mes	Indicador estado hidrológico	Escenario	Mes	Indicador estado hidrológico	Escenario
octubre-11	0,41	Prealerta	febrero-13	0,60	Normalidad	junio-14	0,67	Normalidad
noviembre-11	0,42	Prealerta	marzo-13	0,71	Normalidad	julio-14	0,62	Normalidad
diciembre-11	0,43	Prealerta	abril-13	0,77	Normalidad	agosto-14	0,58	Normalidad
enero-12	0,41	Prealerta	mayo-13	0,73	Normalidad	septiembre-14	0,58	Normalidad
febrero-12	0,38	Prealerta	junio-13	0,83	Normalidad	octubre-14	0,53	Normalidad
marzo-12	0,34	Prealerta	julio-13	0,81	Normalidad	noviembre-14	0,57	Normalidad
abril-12	0,37	Prealerta	agosto-13	0,79	Normalidad	diciembre-14	0,60	Normalidad
mayo-12	0,39	Prealerta	septiembre-13	0,72	Normalidad	enero-15	0,58	Normalidad
junio-12	0,35	Prealerta	octubre-13	0,65	Normalidad	febrero-15	0,64	Normalidad
julio-12	0,35	Prealerta	noviembre-13	0,64	Normalidad	marzo-15	0,65	Normalidad
agosto-12	0,31	Prealerta	diciembre-13	0,59	Normalidad	abril-15	0,63	Normalidad
septiembre-12	0,33	Prealerta	enero-14	0,68	Normalidad	mayo-15	0,56	Normalidad
octubre-12	0,38	Prealerta	febrero-14	0,74	Normalidad	junio-15	0,52	Normalidad
noviembre-12	0,41	Prealerta	marzo-14	0,73	Normalidad	julio-15	0,48	Prealerta
diciembre-12	0,42	Prealerta	abril-14	0,74	Normalidad	agosto-15	0,47	Prealerta
enero-13	0,56	Normalidad	mayo-14	0,71	Normalidad	septiembre-15	0,49	Prealerta

Mes	Indicador estado hidrológico	Escenario	Mes	Indicador estado hidrológico	Escenario	Mes	Indicador estado hidrológico	Escenario
octubre-15	0,49	Prealerta						
noviembre-15	0,46	Prealerta						
diciembre-15	0,38	Prealerta						
enero-16	0,46	Prealerta						
febrero-16	0,52	Normalidad						
marzo-16	0,57	Normalidad						
abril-16	0,60	Normalidad						
mayo-16	0,65	Normalidad						
junio-16	0,59	Normalidad						
julio-16	0,54	Normalidad						
agosto-16	0,47	Prealerta						
septiembre-16	0,44	Prealerta						
octubre-16	0,37	Prealerta						
noviembre-16	0,39	Prealerta						
diciembre-16	0,37	Prealerta						

AGUA E INDICADORES DEL AGUA

6.1.3.2. RECURSOS HÍDRICOS-ESTADO HIDROLÓGICO: Serie histórica mensual del indicador según demarcación hidrográfica terrestre, 2014

Demarcación Hidrográfica	Enero	Febrero	Marzo	Abril	Mayo	Junio	Julio	Agosto	Septiembre	Octubre	Noviembre	Diciembre
MIÑO-SIL	0,71	0,81	0,65	0,59	0,41	0,38	0,28	0,41	0,39	0,33	0,64	0,39
CANTABRICO ORIENTAL	0,82	0,73	0,84	0,42	0,40	0,39	0,54	0,44	0,41	0,27	0,37	0,68
CANTABRICO OCCIDENTAL	0,67	0,60	0,75	0,37	0,21	0,20	0,27	0,23	0,19	0,15	0,36	0,60
DUERO	0,50	0,61	0,60	0,63	0,65	0,68	0,66	0,54	0,53	0,35	0,51	0,50
TAJO	0,69	0,80	0,83	0,87	0,86	0,77	0,65	0,56	0,51	0,51	0,58	0,65
GUADIANA	0,89	0,91	0,96	0,93	0,92	0,89	0,86	0,83	0,78	0,76	0,77	0,80
GUADALQUIVIR	0,79	0,86	0,86	0,88	0,85	0,80	0,72	0,67	0,68	0,68	0,72	0,72
ANDALUZAS	-	-	-	-	-	-	-	-	-	-	-	-
GUADALETE Y BARBATE	-	-	-	-	-	-	-	-	-	-	-	-
TINTO, ODIEL Y PIEDRAS	-	-	-	-	-	-	-	-	-	-	-	-
SEGURA	0,77	0,89	0,83	0,75	0,70	0,64	0,60	0,56	0,52	0,52	0,53	0,51
JUCAR	0,52	0,52	0,52	0,49	0,43	0,42	0,40	0,40	0,43	0,41	0,40	0,41
EBRO	0,69	0,73	0,71	0,77	0,73	0,69	0,62	0,62	0,64	0,58	0,58	0,63
CUENCAS INTERNAS DE CATALUÑA	-	-	-	-	-	-	-	-	-	-	-	-
BALEARES	-	-	-	-	-	-	-	-	-	-	-	-
CEUTA	-	-	-	-	-	-	-	-	-	-	-	-
MELILLA	-	-	-	-	-	-	-	-	-	-	-	-

Fuente de información: Ministerio de Agricultura, Alimentación y Medio Ambiente

RECURSOS HÍDRICOS-ESTADO HIDROLÓGICO: Serie histórica mensual del indicador según demarcación hidrográfica terrestre, 2015

Demarcación Hidrográfica	Enero	Febrero	Marzo	Abril	Mayo	Junio	Julio	Agosto	Septiembre	Octubre	Noviembre	Diciembre
MIÑO-SIL	0,40	0,58	0,53	0,32	0,43	0,20	0,17	0,22	0,45	0,32	0,27	0,14
CANTABRICO ORIENTAL	0,76	0,92	0,75	0,51	0,48	0,44	0,36	0,36	0,39	0,32	0,45	0,30
CANTABRICO OCCIDENTAL	0,58	0,87	0,86	0,35	0,28	0,20	0,15	0,23	0,41	0,24	0,35	0,07
DUERO	0,41	0,45	0,46	0,47	0,38	0,44	0,52	0,48	0,39	0,37	0,38	0,26
TAJO	0,68	0,72	0,78	0,81	0,75	0,69	0,57	0,48	0,40	0,40	0,41	0,40
GUADIANA	0,78	0,73	0,71	0,70	0,65	0,60	0,52	0,48	0,45	0,45	0,42	0,42
GUADALQUIVIR	0,75	0,75	0,76	0,76	0,70	0,65	0,56	0,51	0,56	0,75	0,54	0,52
ANDALUZAS	-	-	-	-	-	-	-	-	-	-	-	-
GUADALETE Y BARBATE	-	-	-	-	-	-	-	-	-	-	-	-
TINTO, ODIEL Y PIEDRAS	-	-	-	-	-	-	-	-	-	-	-	-
SEGURA	0,48	0,46	0,44	0,44	0,40	0,35	0,29	0,25	0,22	0,22	0,20	0,18
JUCAR	0,38	0,40	0,50	0,52	0,49	0,47	0,46	0,46	0,53	0,52	0,49	0,44
EBRO	0,62	0,75	0,73	0,71	0,60	0,53	0,46	0,53	0,61	0,56	0,54	0,43
CUENCAS INTERNAS DE CATALUÑA	-	-	-	-	-	-	-	-	-	-	-	-
BALEARES	-	-	-	-	-	-	-	-	-	-	-	-
CEUTA	-	-	-	-	-	-	-	-	-	-	-	-
MELILLA	-	-	-	-	-	-	-	-	-	-	-	-

Fuente de información: Ministerio de Agricultura, Alimentación y Medio Ambiente

RECURSOS HÍDRICOS-ESTADO HIDROLÓGICO: Serie histórica mensual del indicador según demarcación hidrográfica terrestre, 2016

Demarcación Hidrográfica	Enero	Febrero	Marzo	Abril	Mayo	Junio	Julio	Agosto	Septiembre	Octubre	Noviembre	Diciembre
MIÑO-SIL	0,70	0,81	0,64	0,84	0,70	0,58	0,46	0,49	0,56	0,23	0,10	0,09
CANTABRICO ORIENTAL	0,30	0,78	0,86	0,68	0,34	0,39	0,35	0,31	0,42	0,26	0,47	0,19
CANTABRICO OCCIDENTAL	0,48	0,74	0,92	0,61	0,40	0,37	0,33	0,29	0,45	0,10	0,28	0,08
DUERO	0,46	0,56	0,56	0,64	0,74	0,81	0,78	0,72	0,69	0,45	0,20	0,15
TAJO	0,50	0,59	0,68	0,83	0,88	0,81	0,72	0,59	0,52	0,46	0,49	0,50
GUADIANA	0,44	0,47	0,47	0,50	0,55	0,51	0,48	0,43	0,41	0,41	0,43	0,44
GUADALQUIVIR	0,52	0,54	0,52	0,55	0,59	0,53	0,47	0,41	0,42	0,42	0,45	0,46
ANDALUZAS	-	-	-	-	-	-	-	-	-	-	-	-
GUADALETE Y BARBATE	-	-	-	-	-	-	-	-	-	-	-	-
TINTO, ODIEL Y PIEDRAS	-	-	-	-	-	-	-	-	-	-	-	-
SEGURA	0,18	0,23	0,27	0,32	0,37	0,34	0,31	0,27	0,24	0,23	0,22	0,23
JUCAR	0,42	0,41	0,42	0,45	0,46	0,45	0,43	0,40	0,41	0,39	0,38	0,47
EBRO	0,48	0,55	0,67	0,66	0,73	0,60	0,53	0,42	0,35	0,31	0,47	0,41
CUENCAS INTERNAS DE CATALUÑA	-	-	-	-	-	-	-	-	-	-	-	-
BALEARES	-	-	-	-	-	-	-	-	-	-	-	-
CEUTA	-	-	-	-	-	-	-	-	-	-	-	-
MELILLA	-	-	-	-	-	-	-	-	-	-	-	-

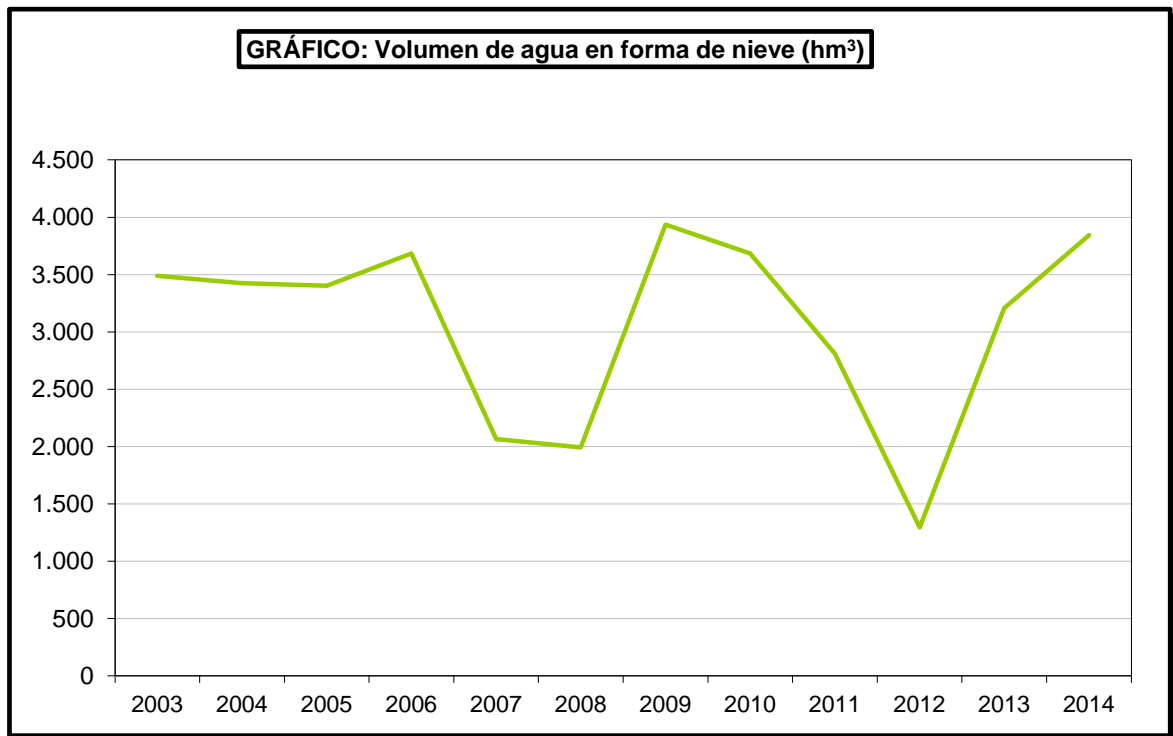
Fuente de información: Ministerio de Agricultura, Alimentación y Medio Ambiente



## AGUAS E INDICADORES DEL AGUA

### 6.1.4.1. RECURSOS HÍDRICOS-VOLUMEN DE AGUA EN FORMA DE NIEVE: Serie histórica del indicador

Año	Volumen de agua en forma de nieve (hm <sup>3</sup> )
2003	3.489,0
2004	3.425,0
2005	3.401,0
2006	3.684,0
2007	2.065,0
2008	1.993,0
2009	3.937,0
2010	3.685,0
2011	2.811,0
2012	1.293,0
2013	3.208,0
2014	3.843,0





## AGUA E INDICADORES DEL AGUA

### 6.2.1. USOS DEL AGUA: Serie histórica de distribución de agua a los hogares

Comunidades Autónomas	Volumen de agua abastecida (litros/habitante/día)													
	2001	2002	2003	2004	2005	2006	2007	2008	2009	2010	2011	2012	2013	2014
Galicia	124	131	143	158	154	161	143	146	139	132	133	134	119	129
P. de Asturias	155	158	161	174	183	188	185	177	165	159	153	130	122	134
Cantabria	174	182	185	190	195	205	189	188	180	173	161	155	144	152
País Vasco	151	147	149	152	141	130	125	139	126	122	117	119	123	116
Navarra	147	148	152	147	137	131	126	131	135	128	135	129	112	111
La Rioja	143	140	136	144	149	151	152	151	131	122	123	134	112	106
Aragón	174	170	169	165	156	152	143	150	148	144	132	138	129	130
Cataluña	184	182	183	179	167	154	151	139	132	133	130	126	117	118
Baleares	124	127	130	146	143	153	136	139	127	121	124	133	141	124
Castilla y León	146	155	168	174	163	150	154	153	162	167	170	152	157	166
Madrid	171	166	166	174	163	150	150	144	145	140	141	135	131	131
Castilla-La Mancha	200	185	184	182	177	170	163	155	146	152	156	146	143	125
C. Valenciana	156	158	163	184	178	192	186	189	174	157	152	160	158	162
R. de Murcia	151	146	149	165	166	170	166	159	166	158	152	143	124	126
Extremadura	169	165	163	180	175	185	187	158	163	160	144	140	140	125
Andalucía	181	184	184	192	200	180	158	157	156	143	140	129	120	126
Canarias	135	134	135	151	150	144	154	157	141	149	150	149		144
Ceuta y Melilla	158	146	139	146	141	145	135	133	126	163	170	118	106	105
<b>ESPAÑA</b>	<b>165</b>	<b>164</b>	<b>167</b>	<b>175</b>	<b>170</b>	<b>164</b>	<b>157</b>	<b>154</b>	<b>149</b>	<b>144</b>	<b>142</b>	<b>137</b>	<b>130</b>	<b>132</b>

Fuente: Instituto Nacional de Estadística (INE)

## AGUA E INDICADORES DEL AGUA

### 6.2.2. USOS DEL AGUA: Serie histórica de distribución de agua a otros usos diferentes de los hogares

Comunidades Autónomas	Volumen de agua abastecida (litros/habitante/día)													
	2001	2002	2003	2004	2005	2006	2007	2008	2009	2010	2011	2012	2013	2014
Galicia	151	130	93	84	83	70	72	61	58	57	50	57	65	57
P. de Asturias	87	77	83	94	91	96	82	78	59	65	62	72	71	71
Cantabria	163	150	158	119	124	117	84	98	73	70	76	85	78	73
País Vasco	115	107	128	128	123	115	128	122	115	113	109	80	71	69
Navarra	128	139	148	102	124	136	120	123	125	118	130	116	96	97
La Rioja	207	244	108	133	119	123	124	133	125	122	127	80	95	86
Aragón	74	91	110	89	99	91	76	88	78	74	71	83	67	70
Cataluña	102	84	70	59	52	80	86	69	60	60	60	63	53	51
Baleares	90	88	94	126	118	113	96	94	82	67	64	72	68	85
Castilla y León	130	133	148	109	102	105	65	74	57	76	81	83	76	86
Madrid	79	76	84	71	67	58	61	60	51	50	51	49	47	44
Castilla-La Mancha	68	60	81	72	79	74	70	65	56	40	53	56	63	70
C. Valenciana	83	65	76	79	60	57	56	57	43	43	43	42	43	50
R. de Murcia	79	83	73	89	93	77	62	60	49	42	49	55	62	63
Extremadura	77	82	128	115	103	100	65	73	39	38	43	51	34	45
Andalucía	78	74	82	92	100	89	75	69	57	53	52	62	59	56
Canarias	79	89	90	109	117	72	91	86	62	54	58	62	43	43
Ceuta y Melilla	33	33	45	44	51	51	48	48	52	66	70	41	37	37
<b>ESPAÑA</b>	<b>95</b>	<b>88</b>	<b>91</b>	<b>87</b>	<b>85</b>	<b>81</b>	<b>76</b>	<b>72</b>	<b>60</b>	<b>58</b>	<b>59</b>	<b>61</b>	<b>59</b>	<b>58</b>

Fuente: Instituto Nacional de Estadística (INE)

AGUA E INDICADORES DEL AGUA

6.2.3. USOS DEL AGUA: Serie histórica del agua perdida en su distribución: Indicador "eficiencia uso de agua urbano"

Comunidades Autónomas	Agua perdida (miles de metros cúbicos)														
	2000	2001	2002	2003	2004	2005	2006	2007	2008	2009	2010	2011	2012	2013	2014
Galicia	40.118	47.728	52.385	55.316	55.928	47.549	46.293	44.413	53.280	40.086	49.554	40.723	48.868	44.144	40.131
P. de Asturias	25.897	22.433	17.352	20.985	24.930	14.823	11.671	19.133	20.246	24.453	22.285	23.138	19.545	23.640	20.152
Cantabria	15.552	16.215	15.567	8.858	15.977	16.388	21.632	13.827	14.004	15.059	19.880	21.746	18.605	18.693	18.693
País Vasco	77.691	71.040	65.371	30.108	21.479	28.633	27.597	36.037	36.007	34.380	36.965	39.251	23.798	12.784	16.779
Navarra	9.806	11.754	8.641	13.162	8.124	9.343	9.215	7.772	8.957	11.439	12.301	13.171	11.322	11.227	10.759
La Rioja	5.299	6.786	7.510	7.535	6.983	5.609	5.975	6.772	10.708	7.426	7.681	9.277	6.491	6.404	4.890
Aragón	61.457	51.127	44.476	38.561	32.023	36.714	27.151	32.899	34.251	36.821	37.673	27.575	26.029	28.058	27.091
Cataluña	167.632	119.021	139.601	117.978	115.059	110.622	105.445	120.341	108.691	100.873	102.525	94.819	88.895	71.354	68.610
Baleares	20.039	21.146	21.746	21.957	27.593	23.067	23.177	15.428	16.622	17.326	16.662	19.051	18.364	16.916	16.124
Castilla y León	75.863	75.059	63.253	51.165	65.786	57.617	48.317	51.021	57.030	62.265	65.316	63.510	50.999	58.278	49.172
Madrid	76.165	79.092	74.981	85.692	81.441	73.099	63.155	55.560	48.365	44.049	36.445	36.743	31.968	30.626	23.559
Castilla-La Mancha	33.958	36.216	35.214	42.826	38.071	37.757	38.847	32.670	41.634	50.356	51.028	50.390	41.331	35.659	37.995
C. Valenciana	157.709	124.971	125.616	154.183	139.747	125.717	124.504	131.350	128.894	102.445	113.650	100.323	102.978	85.858	78.551
R. de Murcia	19.364	23.348	21.789	18.850	28.442	17.247	20.674	19.431	21.890	20.805	20.094	21.387	18.959	15.526	17.132
Extremadura	17.009	19.558	22.268	20.866	30.866	31.733	25.245	20.446	22.117	20.075	24.353	23.585	27.736	26.490	25.286
Andalucía	153.328	163.441	175.892	198.345	195.530	162.077	146.706	127.445	135.508	146.889	136.217	143.965	125.439	141.075	153.342
Canarias	38.970	38.478	35.109	34.941	42.528	46.213	34.159	48.861	51.525	49.196	43.040	46.378	43.534	44.559	40.718
Ceuta y Melilla	4.869	7.174	3.369	4.563	547	6.814	5.135	6.743	10.669	7.086	6.833	2.864	5.691	2.915	2.946
<b>ESPAÑA</b>	<b>1.000.416</b>	<b>932.821</b>	<b>927.430</b>	<b>927.393</b>	<b>931.064</b>	<b>871.022</b>	<b>784.798</b>	<b>790.169</b>	<b>820.398</b>	<b>791.029</b>	<b>802.502</b>	<b>776.895</b>	<b>710.942</b>	<b>682.862</b>	<b>648.718</b>

Fuente: Instituto Nacional de Estadística (INE)

## AGUA E INDICADORES DEL AGUA

### 6.2.4. USOS DEL AGUA:

#### Agua distribuida a las explotaciones agrícolas por técnicas de riego, 2014

Comunidades Autónomas	Técnica de riego (miles de metros cúbicos)			
	Aspersión	Goteo	Gravedad	Total
Andalucía	395.252	2.804.610	1.004.950	4.204.812
Aragón	857.505	168.622	1.030.240	2.056.367
Castilla y León	1.217.524	100.765	788.972	2.107.261
Castilla-La Mancha	693.874	501.362	189.742	1.384.978
Cataluña	204.007	256.495	529.826	990.328
Comunitat Valenciana	14.312	665.400	663.300	1.343.012
Extremadura	271.035	472.870	697.772	1.441.677
Murcia (Región de)	13.996	499.785	95.538	609.319
Navarra (Comunidad Foral de)	134.482	54.507	257.795	446.784
Rioja (La)	107.065	69.153	60.244	236.462
Resto de Comunidades Autónomas	87.371	84.256	136.505	308.132
<b>ESPAÑA</b>	<b>3.996.423</b>	<b>5.677.825</b>	<b>5.454.884</b>	<b>15.129.132</b>

Fuente: Instituto Nacional de Estadística (INE)

## AGUA E INDICADORES DEL AGUA

### 6.2.5. USOS DEL AGUA:

Agua suministrada para usos agrícolas, usos industriales y abastecimiento urbano, 2014

Comunidades Autónomas	Volumen de agua (miles de metros cúbicos)				
	Adquirida y suministrada	Suministrada para usos agrícolas y ganaderos	Suministrada para otros usos industriales	Suministrada para abastecimiento urbano	Suministrada a otras unidades económicas
Andalucía	12.034	1	1.174	172	1.347
Aragón	142.018	3.679	5.744	49.247	58.670
Castilla y León	-	-	-	1.000	1.000
Castilla-La Mancha	-	119	-	1.001	1.120
Cataluña	113	894	152	14.497	15.543
Comunitat Valenciana	55.313	4.173	2.000	6.868	13.041
Extremadura	-	-	949	2.171	3.120
Murcia (Región de)	-	1.300	547	211	2.058
Navarra (Comunidad Foral de)	-	-	-	-	-
Rioja (La)	-	-	-	153	153
Resto de Comunidades Autónomas	607	-	8	391	399
<b>ESPAÑA</b>	<b>210.085</b>	<b>10.166</b>	<b>10.574</b>	<b>75.711</b>	<b>96.451</b>

Fuente: Instituto Nacional de Estadística (INE)

## AGUA E INDICADORES DEL AGUA

### 6.2.6. USOS DEL AGUA: Serie histórica del valor unitario total del agua

Comunidades Autónomas	Valor unitario (euros/metro cúbico)													
	2001	2002	2003	2004	2005	2006	2007	2008	2009	2010	2011	2012	2013	2014
Galicia	0,60	0,61	0,62	0,78	0,75	0,71	0,72	0,75	0,93	1,01	1,07	1,11	1,19	1,11
P. de Asturias	0,55	0,59	0,65	0,65	0,74	0,77	0,92	0,94	1,10	1,07	1,17	1,29	1,32	1,32
Cantabria	0,52	0,55	0,60	0,69	0,68	0,71	0,93	0,89	1,18	1,14	1,30	1,36	1,56	1,75
País Vasco	1,09	1,14	1,15	0,83	0,91	0,87	0,87	0,94	1,08	1,14	1,20	1,36	1,52	1,75
Navarra	0,59	0,63	0,73	1,11	1,12	1,25	1,41	1,23	1,23	1,36	1,25	1,38	1,47	1,41
La Rioja	0,42	0,44	0,54	0,96	0,98	0,93	1,06	0,97	0,93	0,91	0,90	1,02	1,06	1,15
Aragón	0,59	0,62	0,66	0,82	0,87	1,04	1,46	1,18	1,27	1,34	1,29	1,29	1,46	1,45
Cataluña	0,91	0,98	1,04	0,92	1,04	1,11	1,54	1,59	1,76	1,83	1,84	2,29	2,54	2,75
Baleares	1,45	1,48	1,42	1,31	1,58	1,61	1,85	1,89	2,00	2,69	2,19	2,38	2,21	2,19
Castilla y León	0,45	0,49	0,53	0,61	0,66	0,83	1,11	0,94	1,07	0,98	0,90	1,02	1,00	0,95
Madrid	0,76	0,81	0,86	1,00	1,09	1,27	1,28	1,57	1,67	1,64	1,69	1,90	2,02	2,08
Castilla-La Mancha	0,48	0,52	0,57	0,63	0,74	0,87	0,89	0,99	1,15	1,31	1,28	1,31	2,03	1,28
C. Valenciana	0,72	0,78	0,83	1,20	1,36	1,30	1,43	1,52	1,54	1,69	1,78	1,98	2,03	2,07
R. de Murcia	1,02	1,08	1,08	1,41	1,52	1,53	1,89	1,87	1,84	2,17	2,29	2,50	2,73	2,73
Extremadura	0,74	0,76	0,73	0,72	0,81	0,84	1,09	1,11	1,21	1,23	1,27	1,45	1,49	1,52
Andalucía	0,64	0,69	0,79	0,94	0,92	0,96	1,11	1,12	1,25	1,36	1,46	1,62	1,74	1,81
Canarias	1,66	1,67	1,68	1,64	1,65	1,74	1,69	1,70	1,90	1,90	2,02	1,97	2,03	2,09
Ceuta y Melilla	0,63	0,68	0,74	0,91	0,98	1,01	0,94	1,38	1,40	1,33	1,43	1,88	1,49	1,97
<b>ESPAÑA</b>	<b>0,76</b>	<b>0,81</b>	<b>0,86</b>	<b>0,96</b>	<b>1,02</b>	<b>1,08</b>	<b>1,26</b>	<b>1,31</b>	<b>1,42</b>	<b>1,51</b>	<b>1,54</b>	<b>1,73</b>	<b>1,83</b>	<b>1,89</b>

Fuente: Instituto Nacional de Estadística (INE)



## AGUA E INDICADORES DEL AGUA

### 6.2.7. USOS DEL AGUA: Serie histórica del valor unitario del abastecimiento del agua

Comunidades Autónomas	Valor unitario (euros/metro cúbico)													
	2001	2002	2003	2004	2005	2006	2007	2008	2009	2010	2011	2012	2013	2014
Galicia	0,49	0,51	0,50	0,51	0,47	0,50	0,42	0,46	0,59	0,61	0,64	0,72	0,77	0,67
P. de Asturias	0,36	0,39	0,41	0,48	0,47	0,46	0,51	0,53	0,58	0,56	0,62	0,67	0,68	0,60
Cantabria	0,34	0,36	0,40	0,47	0,45	0,49	0,58	0,55	0,78	0,68	0,73	0,83	0,91	1,00
País Vasco	0,64	0,70	0,69	0,38	0,43	0,45	0,50	0,56	0,57	0,57	0,62	0,73	0,75	0,84
Navarra	0,34	0,38	0,44	0,53	0,55	0,60	0,64	0,59	0,64	0,68	0,63	0,70	0,73	0,74
La Rioja	0,21	0,24	0,31	0,39	0,40	0,41	0,42	0,49	0,48	0,50	0,52	0,58	0,50	0,55
Aragón	0,37	0,38	0,42	0,41	0,40	0,47	0,56	0,56	0,60	0,62	0,59	0,66	0,70	0,69
Cataluña	0,76	0,79	0,82	0,77	0,83	0,87	0,85	0,93	1,05	1,11	1,12	1,14	1,34	1,41
Baleares	0,82	0,90	0,92	0,92	1,04	0,95	0,98	1,01	1,14	1,28	1,27	1,32	1,11	1,08
Castilla y León	0,37	0,41	0,41	0,43	0,39	0,41	0,46	0,44	0,52	0,48	0,49	0,50	0,54	0,54
Madrid	0,57	0,61	0,65	0,69	0,75	0,84	0,82	1,01	1,07	1,04	1,06	1,22	1,28	1,31
Castilla-La Mancha	0,37	0,39	0,42	0,47	0,49	0,53	0,58	0,64	0,73	0,84	0,78	0,85	1,66	0,82
C. Valenciana	0,55	0,59	0,64	0,70	0,70	0,78	0,88	0,97	0,95	1,03	1,11	1,22	1,23	1,21
R. de Murcia	0,84	0,88	0,87	0,90	0,97	1,00	1,16	1,20	1,25	1,53	1,61	1,73	1,86	1,84
Extremadura	0,54	0,56	0,54	0,56	0,57	0,59	0,68	0,66	0,78	0,81	0,85	0,97	1,04	1,00
Andalucía	0,44	0,48	0,56	0,63	0,59	0,64	0,69	0,72	0,80	0,85	0,89	0,97	1,04	1,06
Canarias	1,44	1,45	1,44	1,37	1,41	1,43	1,37	1,43	1,53	1,54	1,61	1,58	-	1,72
Ceuta y Melilla	0,63	0,68	0,74	0,74	0,79	0,82	0,71	1,04	1,04	1,02	1,23	1,40	-	1,39
<b>ESPAÑA</b>	<b>0,57</b>	<b>0,61</b>	<b>0,64</b>	<b>0,66</b>	<b>0,67</b>	<b>0,71</b>	<b>0,75</b>	<b>0,81</b>	<b>0,88</b>	<b>0,92</b>	<b>0,95</b>	<b>1,03</b>	<b>1,09</b>	<b>1,10</b>

Fuente: Instituto Nacional de Estadística (INE)

## AGUA E INDICADORES DEL AGUA

### 6.2.8. USOS DEL AGUA: Serie histórica del valor unitario del saneamiento público

Comunidades Autónomas	Valor unitario (euros/metro cúbico)													
	2001	2002	2003	2004	2005	2006	2007	2008	2009	2010	2011	2012	2013	2014
Galicia	0,11	0,10	0,12	0,27	0,28	0,21	0,30	0,29	0,34	0,40	0,43	0,39	0,42	0,44
P. de Asturias	0,19	0,20	0,24	0,17	0,27	0,31	0,41	0,41	0,58	0,51	0,55	0,62	0,64	0,72
Cantabria	0,18	0,19	0,20	0,22	0,23	0,22	0,35	0,34	0,40	0,46	0,57	0,53	0,65	0,75
País Vasco	0,45	0,44	0,46	0,45	0,48	0,42	0,37	0,38	0,51	0,57	0,58	0,63	0,77	0,91
Navarra	0,25	0,25	0,29	0,58	0,57	0,65	0,77	0,64	0,59	0,68	0,62	0,68	0,74	0,67
La Rioja	0,21	0,20	0,23	0,57	0,58	0,52	0,64	0,48	0,45	0,41	0,38	0,44	0,56	0,60
Aragón	0,22	0,24	0,24	0,41	0,47	0,57	0,90	0,62	0,67	0,72	0,70	0,63	0,76	0,76
Cataluña	0,15	0,19	0,22	0,15	0,21	0,24	0,69	0,66	0,71	0,72	0,72	1,15	1,20	1,34
Baleares	0,63	0,58	0,50	0,39	0,54	0,66	0,87	0,88	0,86	1,41	0,92	1,06	1,10	1,11
Castilla y León	0,08	0,08	0,12	0,18	0,27	0,42	0,65	0,50	0,55	0,50	0,41	0,52	0,46	0,41
Madrid	0,19	0,20	0,21	0,31	0,34	0,43	0,46	0,56	0,60	0,60	0,63	0,68	0,74	0,77
Castilla-La Mancha	0,11	0,13	0,15	0,16	0,25	0,34	0,31	0,35	0,42	0,47	0,50	0,46	0,37	0,46
C. Valenciana	0,17	0,19	0,19	0,37	0,43	0,46	0,55	0,55	0,59	0,66	0,67	0,76	0,80	0,86
R. de Murcia	0,18	0,20	0,21	0,51	0,55	0,53	0,73	0,67	0,59	0,64	0,68	0,77	0,87	0,89
Extremadura	0,20	0,20	0,19	0,16	0,24	0,25	0,41	0,45	0,43	0,42	0,42	0,48	0,45	0,52
Andalucía	0,20	0,21	0,23	0,31	0,33	0,32	0,42	0,40	0,45	0,51	0,57	0,65	0,70	0,75
Canarias	0,22	0,22	0,24	0,27	0,24	0,31	0,32	0,27	0,37	0,36	0,41	0,39	-	0,37
Ceuta y Melilla	-	-	-	0,17	0,19	0,19	0,23	0,34	0,36	0,31	0,20	0,48	-	0,58
<b>ESPAÑA</b>	<b>0,19</b>	<b>0,20</b>	<b>0,22</b>	<b>0,29</b>	<b>0,33</b>	<b>0,36</b>	<b>0,51</b>	<b>0,50</b>	<b>0,54</b>	<b>0,59</b>	<b>0,59</b>	<b>0,70</b>	<b>0,74</b>	<b>0,79</b>

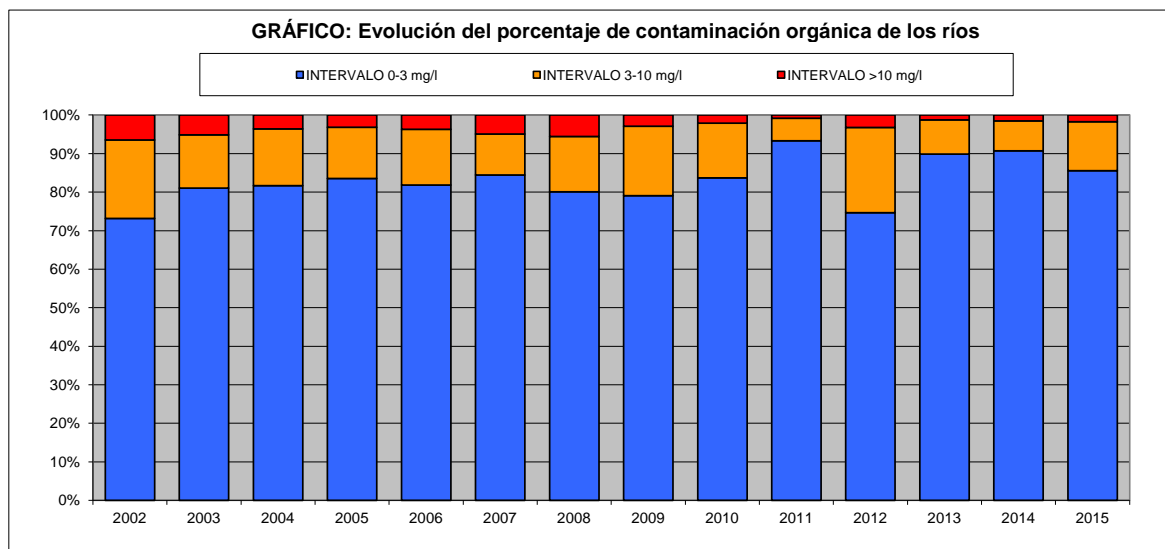
Fuente: Instituto Nacional de Estadística (INE)

## AGUA E INDICADORES DEL AGUA

### 6.3.1.1. CALIDAD DE LAS AGUAS SUPERFICIALES: Porcentaje de estaciones de control según contaminación orgánica de los ríos (DBO5), 2015

Demarcación Hidrográfica	Intervalo 0-3 mg/l (%)	Intervalo 3-10 mg/l (%)	Intervalo >10 mg/l (%)
Miño-Sil	99%	1%	0%
Galicia-Costa	sd	sd	sd
Cuencas Internas País Vasco	76%	22%	2%
Cantabro Oriental	100%	0%	0%
Cantabro Occidental	92%	7%	1%
Duero	93%	7%	0%
Tajo	80%	18%	2%
Guadiana	85%	14%	1%
Guadalquivir	77%	18%	5%
Cuencas Mediterraneas de Andalucía	88%	10%	2%
Cuencas del Guadalate y Barbate	92%	8%	0%
Cuencas del Tinto, Odiel, y Piedras.	92%	7%	1%
Segura	60%	36%	4%
Jucar	93%	6%	1%
Ebro	99%	0%	1%
Cuencas Internas de Cataluña	sd	sd	sd
Islas Baleares	sd	sd	sd
Islas Canarias	sd	sd	sd
<b>Total España</b>	<b>85,54%</b>	<b>12,72%</b>	<b>1,74%</b>

Fuente: Ministerio de Agricultura, Alimentación y Medio Ambiente



## AGUA E INDICADORES DEL AGUA

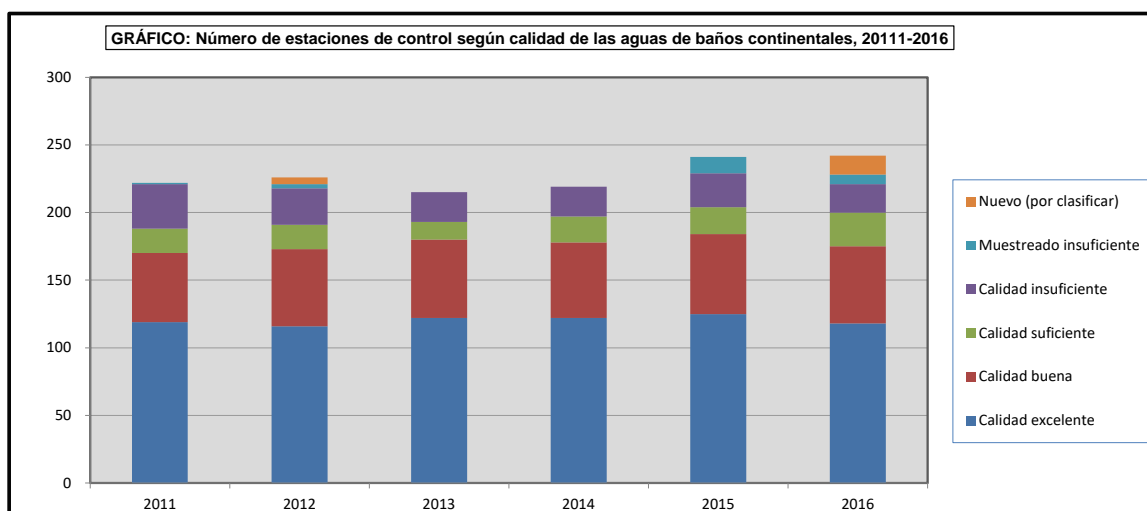
### 6.3.1.2. CALIDAD DE LAS AGUAS SUPERFICIALES: Serie histórica del número de estaciones de control según calidad de las aguas de baño continentales

Año (1)	Calidad excelente	Calidad buena	Calidad suficiente	Calidad insuficiente	Muestreado insuficiente	Nuevo (por clasificar)
2011	119	51	18	33	1	0
2012	116	57	18	27	3	5
2013	122	58	13	22	–	–
2014	122	56	19	22	–	–
2015	125	59	20	25	12	–
2016	118	57	25	21	7	14

Fuente: Informe técnico de la Calidad de las aguas de baño en España. Temporada 2014

Ministerio de Sanidad, Servicios Sociales e Igualdad

(1) De acuerdo a la nueva clasificación de la D2006/7/CE del Parlamento Europeo y Consejo del 15 de febrero del 2006 relativa a la gestión de la calidad de las aguas de baño



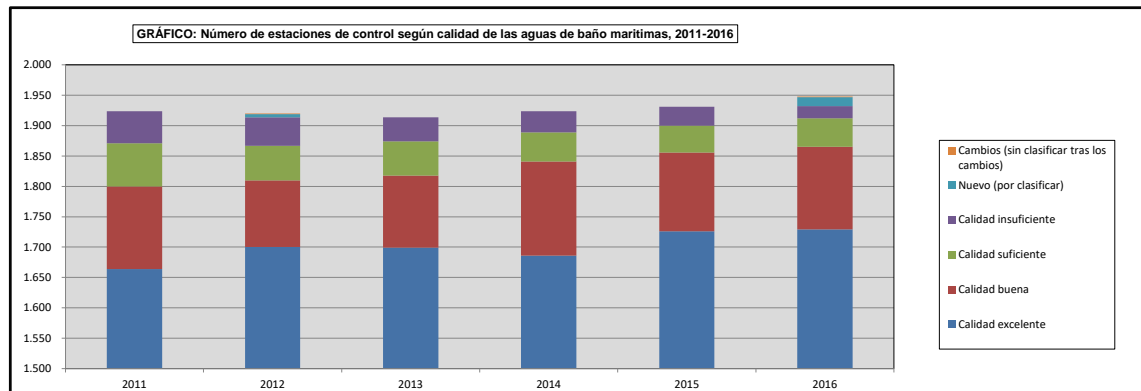
## AGUA E INDICADORES DEL AGUA

### 6.3.1.3. CALIDAD DE LAS AGUAS SUPERFICIALES: Serie histórica del número de estaciones de control según calidad de las aguas de baño marinas

Año	Calidad excelente	Calidad buena	Calidad suficiente	Calidad insuficiente	Muestreado insuficiente	Nuevo (por clasificar)	Cambios (sin clasificar tras los cambios)
2011	1.664	136	71	53	0	0	0
2012	1.700	110	57	47	4	5	1
2013	1.699	119	56	40	-	-	-
2014	1.686	155	48	35	-	-	-
2015	1.726	130	44	31	17	-	-
2016	1.729	136	47	20	1	15	1

Fuente: Informe técnico de la Calidad de las aguas de baño en España. Temporada 2014  
Ministerio de Sanidad, Servicios Sociales e Igualdad

(1) De acuerdo a la nueva clasificación de la D2006/7/CE del Parlamento Europeo y Consejo del 15 de febrero del 2006 relativa a la gestión de la calidad de las aguas de baño



## AGUA E INDICADORES DEL AGUA

### 6.3.2.1. CALIDAD DE LAS AGUAS SUBTERRÁNEAS: Porcentaje de estaciones de control según contaminación por nitratos

Año hidrológico 2013/2014

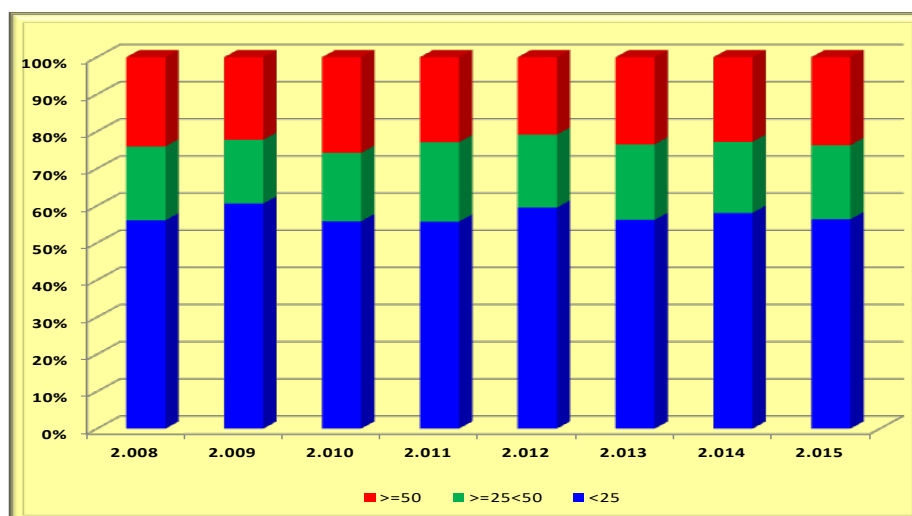
Demarcación Hidrográfica	Intervalo < 25 mg/l (%)	Intervalo 25-50 mg/l (%)	Intervalo > 50 mg/l (%)
MIÑO-SIL	92,9%	7,1%	0,0%
GALICIA COSTA	86,4%	12,1%	1,5%
CANTABRICO ORIENTAL	100,0%	0,0%	0,0%
CANTABRICO OCCIDENTAL	95,8%	4,2%	0,0%
DUERO	76,4%	10,5%	13,2%
TAJO	73,6%	15,7%	10,6%
GUADIANA	28,5%	40,8%	30,8%
GUADALQUIVIR	61,5%	10,7%	27,8%
CUENCA MEDITERRÁNEA ANDALUZA	77,4%	9,7%	12,8%
GUADALETE BARBATE	53,6%	16,7%	29,8%
TINTO, ODIEL Y PIEDRAS	55,6%	5,6%	38,9%
SEGURA	62,3%	18,8%	18,8%
JUCAR	27,6%	36,7%	35,7%
EBRO	54,8%	22,0%	23,2%
CUENCAS INTERNAS DE CATALUÑA	44,8%	16,2%	39,0%
ISLAS BALEARES	36,8%	35,1%	28,1%
MELILLA	0,0%	0,0%	100,0%
<b>TOTAL ESPAÑA</b>	<b>58,1%</b>	<b>19,1%</b>	<b>22,8%</b>

Fuente: Ministerio de Agricultura, Alimentación y Medio Ambiente

Año hidrológico 2014/2015

Demarcación Hidrográfica	Intervalo < 25 mg/l (%)	Intervalo 25-50 mg/l (%)	Intervalo > 50 mg/l (%)
MIÑO-SIL	83,3%	16,7%	0,0%
GALICIA COSTA	86,2%	13,8%	0,0%
CANTABRICO ORIENTAL	100,0%	0,0%	0,0%
CANTABRICO OCCIDENTAL	95,7%	4,3%	0,0%
DUERO	72,6%	12,9%	14,6%
TAJO	71,8%	16,8%	11,4%
GUADIANA	26,2%	46,8%	27,0%
GUADALQUIVIR	61,5%	12,7%	25,9%
CUENCA MEDITERRÁNEA ANDALUZA	80,0%	7,4%	12,6%
GUADALETE BARBATE	51,5%	22,1%	26,5%
TINTO, ODIEL Y PIEDRAS	43,3%	16,7%	40,0%
SEGURA	66,7%	10,1%	23,2%
JUCAR	26,8%	37,1%	36,1%
EBRO	51,7%	21,2%	27,1%
CUENCAS INTERNAS DE CATALUÑA	46,3%	19,7%	34,0%
ISLAS BALEARES	37,1%	33,2%	29,6%
MELILLA	0,0%	33,3%	66,7%
<b>TOTAL ESPAÑA</b>	<b>56,4%</b>	<b>20,0%</b>	<b>23,7%</b>

Fuente: Ministerio de Agricultura, Alimentación y Medio Ambiente



## AGUA E INDICADORES DEL AGUA

### 6.3.2.2. CALIDAD DE LAS AGUAS SUBTERRÁNEAS:

Porcentaje de estaciones de control según contaminación por nitratos: numero de estaciones por intervalo y demarcación por año y número total estaciones por demarcación

2012		Nº DE ESTACIONES				% DE ESTACIONES		
Id_Dem	Demarcación H	Nº Total	<25	>=25<50	>=50	<25	>=25<50	>=50
11	Miño-Sil	46	43	3		93,5%	6,5%	0,0%
14	Galicia Costa	64	56	6	2	87,5%	9,4%	3,1%
17	Cantábrico Oriental	54	54			100,0%	0,0%	0,0%
18	Cantábrico Occidental	47	47			100,0%	0,0%	0,0%
21	Duero	377	259	57	61	68,7%	15,1%	16,2%
31	Tajo	236	149	46	41	63,1%	19,5%	17,4%
40	Guadiana	133	31	60	42	23,3%	45,1%	31,6%
51	Guadalquivir	3	2	1		66,7%	33,3%	0,0%
61	C.Mediterráneas Andaluzas	219	173	27	19	79,0%	12,3%	8,7%
63	Guadalete y Barbate	79	44	14	21	55,7%	17,7%	26,6%
64	Tinto Odriel y Piedras	47	33	5	9	70,2%	10,6%	19,1%
71	Segura	69	42	12	15	60,9%	17,4%	21,7%
81	Júcar	300	173	57	70	57,7%	19,0%	23,3%
91	Ebro	1.065	650	208	207	61,0%	19,5%	19,4%
101	C. Internas de Cataluña	264	105	44	115	39,8%	16,7%	43,6%
111	Islas Baleares	289	98	106	85	33,9%	36,7%	29,4%
160	Mejilla							

2013		Nº DE ESTACIONES				% DE ESTACIONES		
Id_Dem	Demarcación H	Nº Total	<25	>=25<50	>=50	<25	>=25<50	>=50
11	Miño-Sil	46	41	5		89,1%	10,9%	0,0%
14	Galicia Costa	66	57	9		86,4%	13,6%	0,0%
17	Cantábrico Oriental	51	50	1		98,0%	2,0%	0,0%
18	Cantábrico Occidental	20	20			100,0%	0,0%	0,0%
21	Duero	310	218	43	49	70,3%	13,9%	15,8%
31	Tajo	27	11	7	9	40,7%	25,9%	33,3%
40	Guadiana	134	30	53	51	22,4%	39,6%	38,1%
51	Guadalquivir	3	3			100,0%	0,0%	0,0%
61	C.Mediterráneas Andaluzas	195	150	18	27	76,9%	9,2%	13,8%
63	Guadalete y Barbate	74	40	11	23	54,1%	14,9%	31,1%
64	Tinto Odriel y Piedras	38	19	6	13	50,0%	15,8%	34,2%
71	Segura	69	42	11	16	60,9%	15,9%	23,2%
81	Júcar	86	24	24	38	27,9%	27,9%	44,2%
91	Ebro	1.092	624	230	238	57,1%	21,1%	21,8%
101	C. Internas de Cataluña	363	179	62	122	49,3%	17,1%	33,6%
111	Islas Baleares	276	94	99	83	34,1%	35,9%	30,1%
160	Mejilla							

2014		Nº DE ESTACIONES				% DE ESTACIONES		
Id_Dem	Demarcación H	Nº Total	<25	>=25<50	>=50	<25	>=25<50	>=50
11	Miño-Sil	14	13	1		92,9%	7,1%	0,0%
14	Galicia Costa	66	57	8	1	86,4%	12,1%	1,5%
17	Cantábrico Oriental	50	50			100,0%	0,0%	0,0%
18	Cantábrico Occidental	24	23	1		95,8%	4,2%	0,0%
21	Duero	440	336	46	58	76,4%	10,5%	13,2%
31	Tajo	216	159	34	23	73,6%	15,7%	10,6%
40	Guadiana	130	37	53	40	28,5%	40,8%	30,8%
51	Guadalquivir	187	115	20	52	61,5%	10,7%	27,8%
61	C.Mediterráneas Andaluzas	195	151	19	25	77,4%	9,7%	12,8%
63	Guadalete y Barbate	84	45	14	25	53,6%	16,7%	29,8%
64	Tinto Odriel y Piedras	36	20	2	14	55,6%	5,6%	38,9%
71	Segura	69	43	13	13	62,3%	18,8%	18,8%
81	Júcar	98	27	36	35	27,6%	36,7%	35,7%
91	Ebro	913	500	201	212	54,8%	22,0%	23,2%
101	C. Internas de Cataluña	364	163	59	142	44,8%	16,2%	39,0%
111	Islas Baleares	285	105	100	80	36,8%	35,1%	28,1%
160	Mejilla	3			3	0,0%	0,0%	100,0%

2015		Nº DE ESTACIONES				% DE ESTACIONES		
Id_Dem	Demarcación H	Nº Total	<25	>=25<50	>=50	<25	>=25<50	>=50
11	Miño-Sil	12	10	2		83,3%	16,7%	0,0%
14	Galicia Costa	65	56	9		86,2%	13,8%	0,0%
17	Cantábrico Oriental	51	51			100,0%	0,0%	0,0%
18	Cantábrico Occidental	23	22	1		95,7%	4,3%	0,0%
21	Duero	412	299	53	60	72,6%	12,9%	14,6%
31	Tajo	220	158	37	25	71,8%	16,8%	11,4%
40	Guadiana	126	33	59	34	26,2%	46,8%	27,0%
51	Guadalquivir	205	126	26	53	61,5%	12,7%	25,9%
61	C.Mediterráneas Andaluzas	190	152	14	24	80,0%	7,4%	12,6%
63	Guadalete y Barbate	68	35	15	18	51,5%	22,1%	26,5%
64	Tinto Odriel y Piedras	30	13	5	12	43,3%	16,7%	40,0%
71	Segura	69	46	7	16	66,7%	10,1%	23,2%
81	Júcar	97	26	36	35	26,8%	37,1%	36,1%
91	Ebro	995	514	211	270	51,7%	21,2%	27,1%
101	C. Internas de Cataluña	406	188	80	138	46,3%	19,7%	34,0%
111	Islas Baleares	280	104	93	83	37,1%	33,2%	29,8%
160	Mejilla	3		1	2	0,0%	33,3%	66,7%

Fuente: Ministerio de Agricultura, Alimentación y Medio Ambiente