

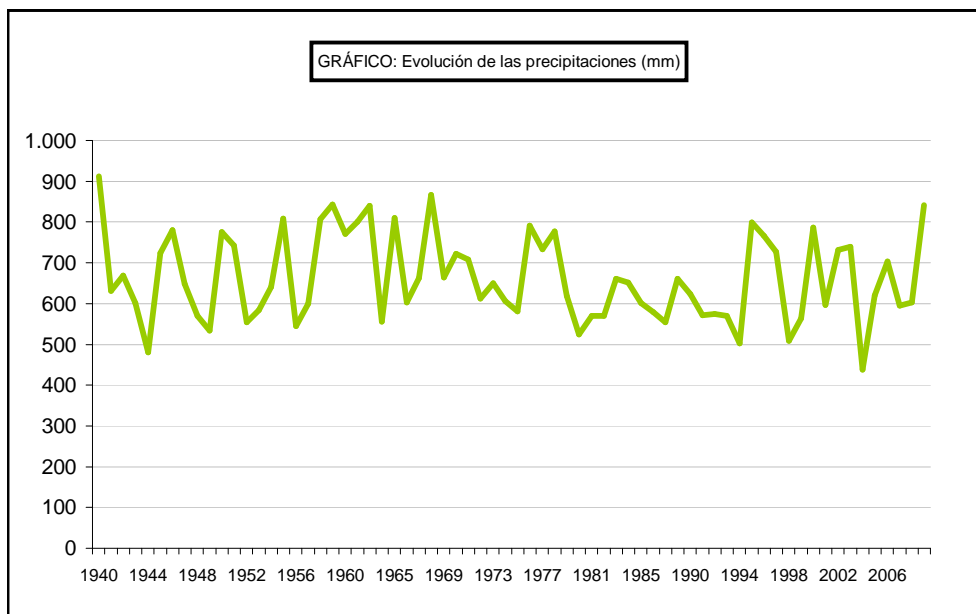
## AGUA E INDICADORES DEL AGUA

### 6.1.1.1. RECURSOS HÍDRICOS-PRECIPITACIONES: Serie histórica del indicador de precipitaciones (mm)(1)

Año	Precipitación (mm)	Año	Precipitación (mm)	Año	Precipitación (mm)
1940	913	1964	556	1988	554
1941	631	1965	810	1989	661
1942	669	1966	602	1990	624
1943	602	1967	662	1991	571
1944	480	1968	866	1992	575
1945	723	1969	665	1993	569
1946	781	1970	722	1994	503
1947	648	1971	708	1995	799
1948	570	1972	613	1996	766
1949	533	1973	650	1997	726
1950	775	1974	606	1998	508
1951	743	1975	581	1999	564
1952	553	1976	791	2000	787
1953	585	1977	733	2001	597
1954	640	1978	778	2002	732
1955	809	1979	618	2003	739
1956	545	1980	524	2004	438
1957	600	1981	569	2005	620
1958	808	1982	570	2006	704
1959	843	1983	660	2007	595
1960	771	1984	651	2008	604
1961	800	1985	601	2009	842
1962	839	1986	579		
1963	734	1987	796		

Fuente: Agencia Estatal de Meteorología y Centro de Estudios y Experimentación de Obras Públicas (CEDEX).

(1) Los valores difieren de los publicados en 2009 debido a la actualización del modelo SIMPA con que se calculan los datos.



## AGUA E INDICADORES DEL AGUA

### 6.1.1.2. RECURSOS HÍDRICOS-PRECIPITACIONES: Precipitaciones medias por períodos según demarcación hidrográfica terrestre

Demarcación hidrográfica	Precipitación media (l / m <sup>2</sup> )			
	Periodo 1940/41-2009/10	Periodo 2005/06-2009/10	Año hidrológico 2008/09	Año hidrológico 2009/10
Miño-Sil	1.234,1	1.193,0	1.041,6	1.632,3
Galicia-Costa	1.534,2	1.585,8	1.429,0	1.675,9
Cuencas Internas País Vasco	1.353,6	1.420,9	1.736,0	1.326,7
Cantábrico	1.281,8	1.344,1	1.534,7	1.450,8
Duero	613,8	620,2	460,4	773,1
Tajo	636,4	614,8	425,8	841,8
Guadiana	524,9	546,3	403,0	808,1
Guadalquivir	583,1	607,0	511,2	910,1
Cuenca Mediterránea Andaluza	541,2	585,8	556,2	958,5
Tinto, Odiel Y Piedras	640,5	693,8	441,0	994,0
Guadalete Y Barbate	778,8	807,2	808,9	1.272,8
Segura	382,2	432,4	449,0	588,6
Júcar	515,2	553,9	597,1	594,3
Ebro	645,5	615,9	617,1	635,5
Cuencas Internas De Cataluña	713,4	626,6	630,2	664,7
Islas Baleares	582,4	698,9	900,2	729,3
Gran Canaria	296,6	288,1	282,8	272,8
Fuerteventura	118,8	105,2	95,1	75,4
Lanzarote	132,2	163,1	190,4	201,0
Tenerife	369,3	363,1	383,5	350,1
La Palma	735,3	675,6	637,6	663,6
La Gomera	382,1	387,6	307,9	508,1
El Hierro	375,2	392,1	249,9	491,0
<b>TOTAL</b>	<b>665,5</b>	<b>672,7</b>	<b>603,6</b>	<b>841,9</b>

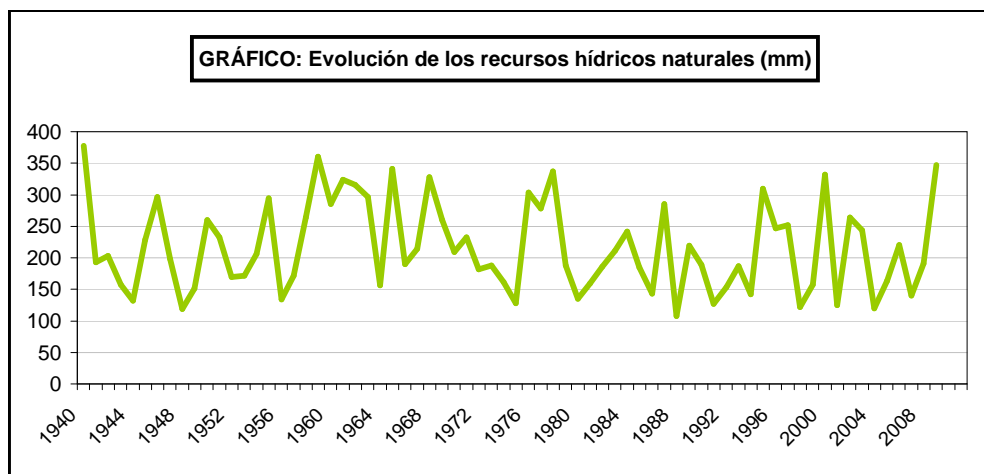
## AGUA E INDICADORES DEL AGUA

### 6.1.2.1. RECURSOS HÍDRICOS-AGUAS SUPERFICIALES: Serie histórica del indicador de recursos hídricos naturales (1)

Año	Recursos hídricos naturales (mm)	Año	Recursos hídricos naturales (mm)	Año	Recursos hídricos naturales (mm)
1940	378	1964	156	1988	108
1941	193	1965	341	1989	219
1942	203	1966	190	1990	189
1943	157	1967	214	1991	127
1944	132	1968	328	1992	153
1945	228	1969	260	1993	187
1946	296	1970	209	1994	142
1947	198	1971	232	1995	310
1948	119	1972	182	1996	246
1949	151	1973	187	1997	252
1950	260	1974	161	1998	122
1951	233	1975	127	1999	157
1952	170	1976	303	2000	332
1953	172	1977	278	2001	125
1954	206	1978	337	2002	264
1955	294	1979	188	2003	244
1956	134	1980	135	2004	119
1957	172	1981	160	2005	164
1958	264	1982	186	2006	220
1959	360	1983	211	2007	141
1960	286	1984	242	2008	191
1961	324	1985	184	2009	347
1962	315	1986	143		
1963	297	1987	285		

Fuente: Centro de Estudios y Experimentación de Obras Públicas (CEDEX).

(1) Los valores difieren de los publicados en 2009 debido a la actualización del modelo SIMPA con que se calculan los datos.



## AGUA E INDICADORES DEL AGUA

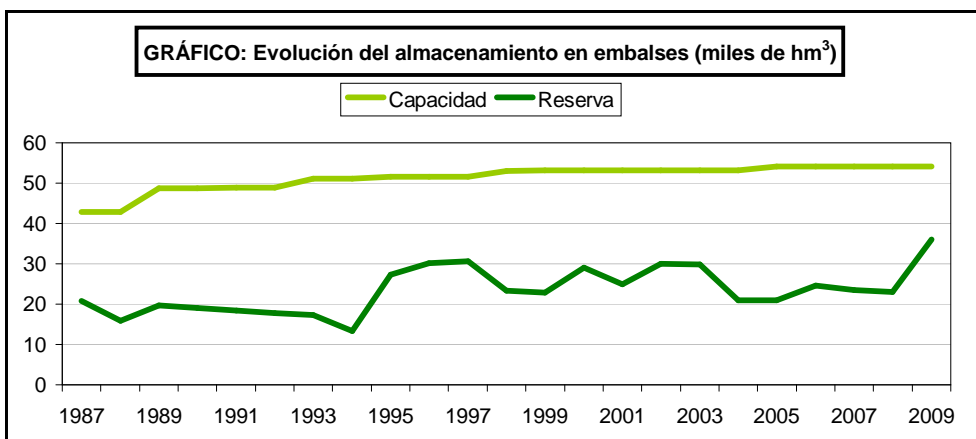
### 6.1.2.2. RECURSOS HÍDRICOS-AGUAS SUPERFICIALES: Recursos hídricos naturales medios por períodos según demarcación hidrográfica terrestre

Demarcación hidrográfica	Precipitación media (l / m <sup>2</sup> )			
	Periodo 1940/41-2009/10	Periodo 2005/06-2009/10	Año hidrológico 2008/09	Año hidrológico 2009/10
Miño-Sil	746,7	700,0	559,9	1.155,3
Galicia-Costa	937,7	970,5	830,3	1.116,0
Cuencas Internas País Vasco	758,5	832,2	1.201,9	767,7
Cantábrico	758,6	830,6	1.060,3	952,4
Duero	163,2	152,7	94,9	263,6
Tajo	175,7	152,9	68,8	302,4
Guadiana	94,5	93,9	32,3	283,0
Guadalquivir	144,9	142,7	102,8	403,8
Cuenca Mediterránea Andaluza	171,3	191,0	183,4	509,9
Tinto, Odiel Y Piedras	153,8	163,3	38,9	483,7
Guadalete Y Barbate	245,0	235,2	261,7	657,1
Segura	53,3	62,2	72,2	134,2
Júcar	81,9	93,5	116,4	120,8
Ebro	188,9	174,1	188,3	185,7
Cuencas Internas De Cataluña	184,7	126,6	141,7	102,5
Islas Baleares	132,1	193,5	292,3	287,0
Gran Canaria	87,4	82,0	94,9	76,6
Fuerteventura	15,6	11,8	8,3	8,2
Lanzarote	18,2	22,5	25,9	34,2
Tenerife	123,5	121,5	147,7	109,0
La Palma	374,8	318,7	333,7	303,1
La Gomera	136,6	127,1	82,0	179,8
El Hierro	125,2	134,8	59,7	159,3
<b>TOTAL</b>	<b>216,3</b>	<b>212,4</b>	<b>190,6</b>	<b>347,0</b>

## AGUA E INDICADORES DEL AGUA

### 6.1.2.3. RECURSOS HÍDRICOS-AGUAS SUPERFICIALES: Serie histórica del indicador de almacenamiento en embalses

Año	Capacidad (miles de hm <sup>3</sup> )	Reserva (miles de hm <sup>3</sup> )
1987	42,8	20,9
1988	42,8	15,9
1989	48,7	19,7
1990	48,7	19,1
1991	49,0	18,4
1992	49,0	17,7
1993	51,1	17,2
1994	51,1	13,4
1995	51,6	27,2
1996	51,6	30,2
1997	51,6	30,6
1998	53,1	23,4
1999	53,2	22,8
2000	53,2	29,0
2001	53,2	24,9
2002	53,2	30,0
2003	53,2	29,8
2004	53,3	21,0
2005	54,2	21,0
2006	54,2	24,6
2007	54,2	23,5
2008	54,2	23,0
2009	54,2	36,0



## AGUA E INDICADORES DEL AGUA

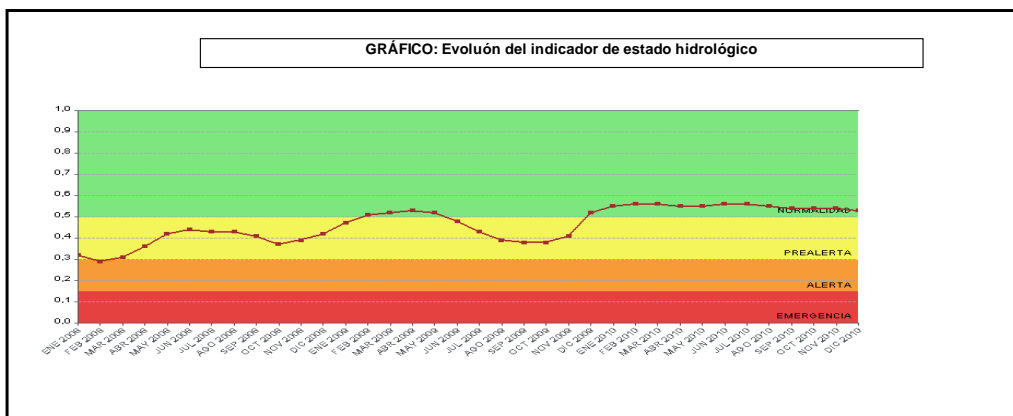
### 6.1.2.4. RECURSOS HÍDRICOS-AGUAS SUPERFICIALES: Reserva en embalses media por períodos según demarcación hidrográfica terrestre

Demarcación Hidrográfica	Reserva total (miles de hm <sup>3</sup> )			
	Periodo 1987/88-2009/10	Periodo 2005/06-2009/10	Año hidrológico 2008/09	Año hidrológico 2009/10
Miño-Sil	1,62	1,78	1,94	1,63
Galicia-Costa	0,34	0,34	0,37	0,35
Cuencas Internas País Vasco	0,01	0,01	0,01	0,02
Cantábrico	0,39	0,41	0,40	0,37
Duero	3,62	4,07	3,59	4,75
Tajo	4,94	4,84	3,78	6,67
Guadiana	3,56	4,49	3,30	6,78
Guadalquivir	2,57	3,05	2,72	5,64
Cuenca Mediterránea Andaluza	0,41	0,38	0,41	0,70
Cuenca Atlántica Andaluza	0,69	0,88	0,84	1,53
Segura	0,16	0,28	0,30	0,65
Júcar	0,74	0,85	0,99	1,59
Ebro	3,44	3,74	3,80	4,46
Cuencas Internas De Cataluña	0,36	0,42	0,49	0,55
<b>TOTAL</b>	<b>22,87</b>	<b>25,54</b>	<b>22,95</b>	<b>35,68</b>

## AGUA E INDICADORES DEL AGUA

### 6.1.3.1. RECURSOS HÍDRICOS-ESTADO HIDROLÓGICO: Serie histórica del indicador

Mes	Indicador estado hidrológico	Escenario	Mes	Indicador estado hidrológico	Escenario	Mes	Indicador estado hidrológico	Escenario	Mes	Indicador estado hidrológico	Escenario
junio-06	0,32	Prealerta	octubre-07	0,35	Prealerta	febrero-09	0,51	Normalidad	junio-10	0,56	Normalidad
julio-06	0,30	Prealerta	noviembre-07	0,33	Prealerta	marzo-09	0,52	Normalidad	julio-10	0,56	Normalidad
agosto-06	0,29	Alerta	diciembre-07	0,30	Prealerta	abril-09	0,53	Normalidad	agosto-10	0,55	Normalidad
septiembre-06	0,32	Prealerta	enero-08	0,32	Prealerta	mayo-09	0,52	Normalidad	septiembre-10	0,54	Normalidad
octubre-06	0,38	Prealerta	febrero-08	0,29	Alerta	junio-09	0,48	Prealerta	octubre-10	0,54	Normalidad
noviembre-06	0,39	Prealerta	marzo-08	0,31	Prealerta	julio-09	0,43	Prealerta	noviembre-10	0,54	Normalidad
diciembre-06	0,39	Prealerta	abril-08	0,36	Prealerta	agosto-09	0,39	Prealerta	diciembre-10	0,53	Normalidad
enero-07	0,37	Prealerta	mayo-08	0,42	Prealerta	septiembre-09	0,38	Prealerta			
febrero-07	0,37	Prealerta	junio-08	0,44	Prealerta	octubre-09	0,38	Prealerta			
marzo-07	0,43	Prealerta	julio-08	0,43	Prealerta	noviembre-09	0,41	Prealerta			
abril-07	0,44	Prealerta	agosto-08	0,43	Prealerta	diciembre-09	0,52	Normalidad			
mayo-07	0,46	Prealerta	septiembre-08	0,41	Prealerta	enero-10	0,55	Normalidad			
junio-07	0,45	Prealerta	octubre-08	0,37	Prealerta	febrero-10	0,56	Normalidad			
julio-07	0,41	Prealerta	noviembre-08	0,39	Prealerta	marzo-10	0,56	Normalidad			
agosto-07	0,40	Prealerta	diciembre-08	0,42	Prealerta	abril-10	0,55	Normalidad			
septiembre-07	0,40	Prealerta	enero-09	0,47	Prealerta	mayo-10	0,55	Normalidad			



## AGUA E INDICADORES DEL AGUA

### 6.1.3.2. RECURSOS HÍDRICOS-ESTADO HIDROLÓGICO: Serie histórica mensual del indicador según demarcación hidrográfica terrestre, 2009

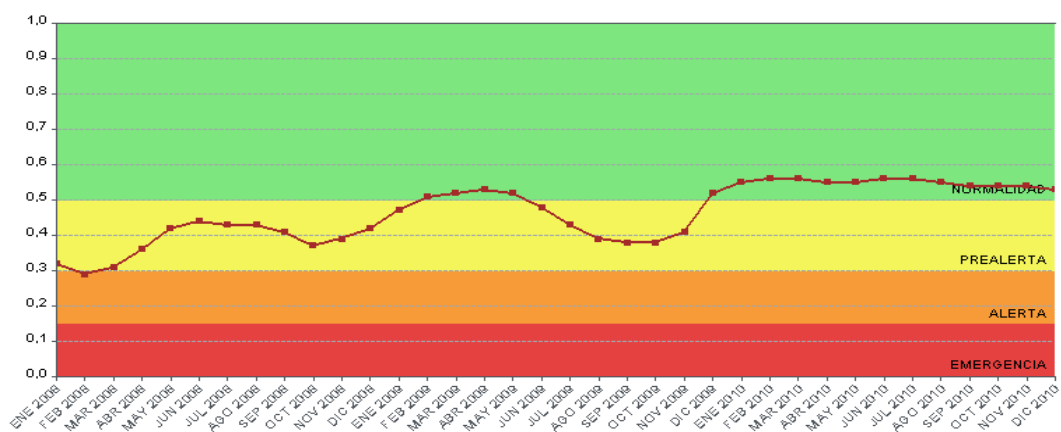
Demarcación Hidrográfica	Enero	Febrero	Marzo	Abril	Mayo	Junio	Julio	Agosto	Septiembre	Octubre	Noviembre	Diciembre
Miño-Sil	0,50	0,58	0,42	0,33	0,27	0,37	0,35	0,43	0,31	0,38	0,58	0,60
Cantábrico	0,52	0,52	0,53	0,41	0,45	0,33	0,21	0,26	0,29	0,18	0,56	0,48
Duero	0,47	0,51	0,55	0,51	0,48	0,43	0,42	0,36	0,36	0,34	0,35	0,49
Tajo	0,58	0,59	0,58	0,57	0,57	0,57	0,54	0,56	0,52	0,53	0,51	0,57
Guadiana	0,39	0,50	0,51	0,56	0,46	0,45	0,38	0,38	0,31	0,31	0,36	0,51
Guadalquivir	0,17	0,32	0,44	0,45	0,44	0,31	0,30	0,20	0,17	0,27	0,27	0,59
Segura	0,40	0,60	0,60	0,60	0,60	0,60	0,40	0,22	0,22	0,22	0,22	0,40
Júcar	0,51	0,51	0,51	0,51	0,51	0,51	0,51	0,51	0,51	0,51	0,51	0,51
Ebro	0,55	0,51	0,51	0,56	0,57	0,53	0,46	0,42	0,41	0,39	0,41	0,52
Cuencas Internas De Cataluña	0,60	0,60	0,60	0,60	0,60	0,60	0,60	0,60	0,60	0,60	0,60	0,60
Islas Baleares	0,60	0,60	0,60	0,60	0,60	0,60	0,58	0,58	0,58	0,58	0,58	0,60

Fuente de información: Ministerio de Medio Ambiente y Medio Rural y Marino.

### RECURSOS HÍDRICOS-ESTADO HIDROLÓGICO: Serie histórica mensual del indicador según demarcación hidrográfica terrestre, 2010

Demarcación Hidrográfica	Enero	Febrero	Marzo	Abril	Mayo	Junio	Julio	Agosto	Septiembre	Octubre	Noviembre	Diciembre
MIÑO-SIL	0,60	0,60	0,60	0,60	0,52	0,60	0,49	0,54	0,52	0,52	0,60	0,52
CANTÁBRICO	0,54	0,54	0,36	0,29	0,45	0,55	0,39	0,39	0,32	0,31	0,56	0,52
DUERO	0,56	0,57	0,58	0,58	0,59	0,59	0,59	0,59	0,52	0,52	0,51	0,47
TAJO	0,58	0,58	0,60	0,60	0,60	0,60	0,60	0,60	0,60	0,60	0,60	0,60
GUADIANA	0,59	0,59	0,59	0,59	0,60	0,60	0,60	0,60	0,59	0,59	0,60	0,60
GUADALQUIVIR	0,60	0,60	0,60	0,60	0,60	0,60	0,60	0,60	0,59	0,59	0,60	0,60
CUENCA MEDITERRANEA ANDALUZA	0,50	0,51	0,60	0,60	0,60	0,60	0,57	0,57	0,52	0,54	0,53	0,56
GUADALETE Y BARBATE	0,60	0,60	0,60	0,60	0,60	0,60	0,60	0,60	0,60	0,60	0,60	0,60
TINTO, ODIEL Y PIEDRAS	0,58	0,58	0,60	0,60	0,60	0,60	0,60	0,58	0,60	0,60	0,60	0,60
SEGURA	0,60	0,60	0,60	0,60	0,60	0,60	0,60	0,60	0,60	0,60	0,60	0,60
JUCAR	0,51	0,59	0,59	0,59	0,59	0,59	0,59	0,59	0,59	0,58	0,58	0,58
EBRO	0,56	0,58	0,58	0,57	0,56	0,58	0,58	0,57	0,55	0,54	0,52	0,52
CUENCAS INTERNAS DE CATALUÑA	0,60	0,60	0,60	0,60	0,60	0,60	0,60	0,60	0,60	0,60	0,60	0,60
BALEARES	0,60	0,60	0,60	0,60	0,60	0,60	0,60	0,58	0,58	0,60	0,60	0,60
CEUTA	0,60		0,60	0,60	0,60	0,60	0,60	0,60	0,60	0,60	0,60	0,60
MELILLA	0,40		0,22	0,22	0,40	0,22	0,22	0,40	0,40	0,22	0,40	0,40

**GRÁFICO: Serie histórica mensual del indicador según demarcación hidrográfica terrestre de 2010**

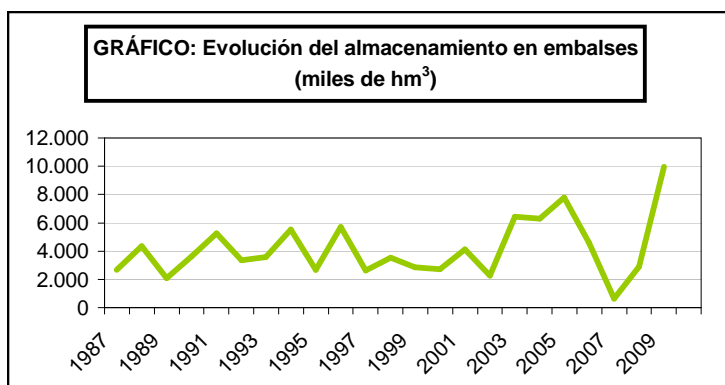




## AGUAS E INDICADORES DEL AGUA

### 6.1.4.1. RECURSOS HÍDRICOS-VOLUMEN DE AGUA EN FORMA DE NIEVE: Serie histórica del indicador

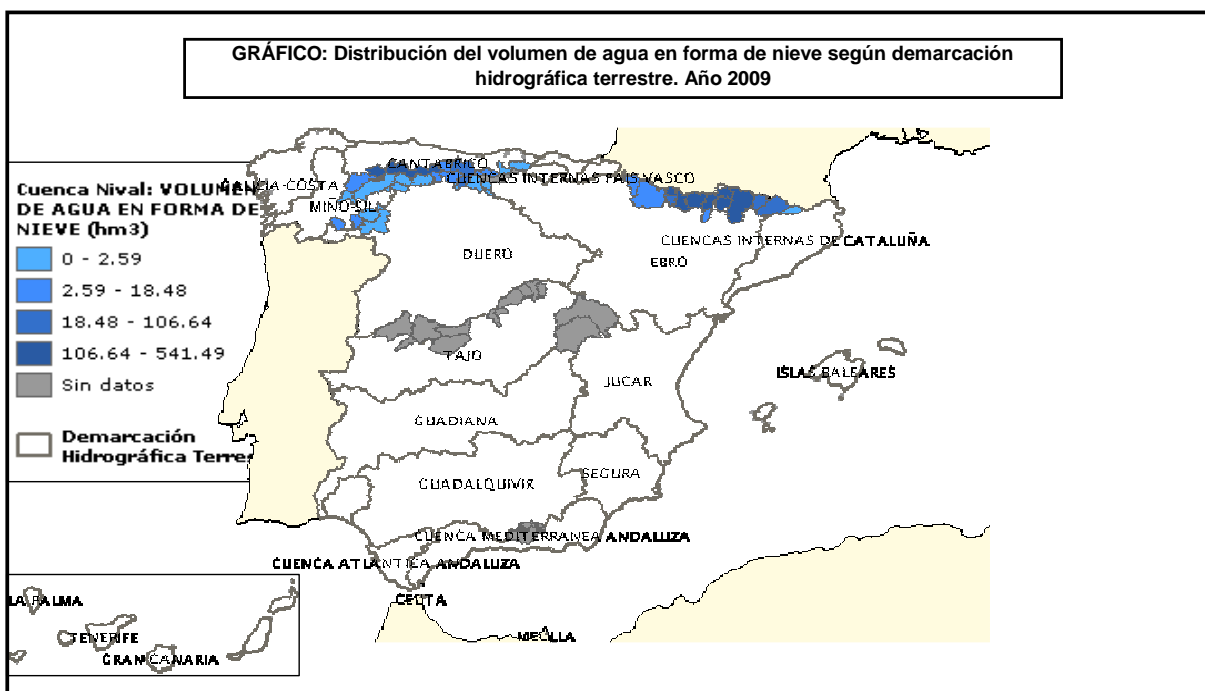
Año	Volumen de agua en forma de nieve (hm <sup>3</sup> )	Año	Volumen de agua en forma de nieve (hm <sup>3</sup> )
1987	2.668,6	1999	2.857,0
1988	4.359,4	2000	2.724,7
1989	2.090,5	2001	4.122,1
1990	3.634,6	2002	2.278,4
1991	5.243,8	2003	6.424,0
1992	3.368,9	2004	6.275,2
1993	3.559,5	2005	7.794,2
1994	5.537,7	2006	4.579,7
1995	2.693,2	2007	633,9
1996	5.694,9	2008	2.903,3
1997	2.615,4	2009	9.946,4
1998	3.512,6		



## AGUA E INDICADORES DEL AGUA

### 6.1.4.2. RECURSOS HÍDRICOS-VOLUMEN DE AGUA EN FORMA DE NIEVE: Volumen medio por períodos según demarcación hidrográfica terrestre

Demarcación Hidrográfica Terrestre	Volumen de agua en forma de nieve media 1987-2009 (hm3)	Volumen de agua en forma de nieve media 2005-2009 (hm3)	Volumen de agua en forma de nieve 2008 (hm3)	Volumen de agua en forma de nieve 2009 (hm3)
MIÑO-SIL	123,6	263,8	56,6	670,9
CANTÁBRICO	516,9	1.106,5	170,0	1.514,0
DUERO	508,0	1.098,3	156,9	1.900,9
TAJO	346,4	67,6	-	101,9
GUADALQUIVIR	61,6	36,2	-	58,8
CUENCA MEDITERRANEA ANDALUZA	107,2	58,0	-	78,0
EBRO	3.199,5	3.108,4	2.517,5	5.622,0
CUENCAS INTERNAS DE CATALUÑA	29,0	11,5	2,1	-
<b>Total España</b>	<b>4.152,9</b>	<b>5.171,5</b>	<b>2.903,0</b>	<b>9.946,4</b>



## AGUA E INDICADORES DEL AGUA

### 6.2.1. USOS DEL AGUA: Serie histórica de distribución de agua a los hogares

Comunidades Autónomas	Volumen de agua abastecida (litros/habitante/día)												
	1996	1997	1998	1999	2000	2001	2002	2003	2004	2005	2006	2007	2008
Galicia	107	114	119	124	128	124	131	143	155	152	159	143	146
P. de Asturias	142	145	149	149	151	155	158	161	172	180	184	185	177
Cantabria	170	176	179	180	188	174	182	185	187	191	201	189	188
País Vasco	123	130	137	142	154	151	147	149	150	140	129	125	139
Navarra	-	-	-	150	159	147	148	152	144	134	128	126	131
La Rioja	-	-	-	180	186	143	140	136	141	145	148	152	151
Aragón	155	158	165	169	176	174	170	169	162	153	150	143	150
Cataluña	171	179	182	185	186	184	182	183	174	162	150	151	139
Baleares	135	137	135	133	129	124	127	130	142	139	150	136	139
Castilla y León	129	135	141	148	153	146	155	168	172	160	147	154	153
Madrid	151	162	171	176	176	171	166	166	171	159	148	150	144
Castilla-La Mancha	134	146	154	184	188	200	185	184	179	174	166	163	155
C. Valenciana	144	151	159	164	166	156	158	163	178	171	185	186	189
R. de Murcia	122	128	133	140	145	151	146	149	161	162	166	166	159
Extremadura	134	138	145	148	156	169	165	163	178	173	183	187	158
Andalucía	164	169	176	180	183	181	184	184	189	195	176	158	69
Canarias	121	123	127	135	139	135	134	135	147	145	141	154	157
Ceuta y Melilla	-	-	-	143	153	158	146	139	142	139	140	135	133
<b>ESPAÑA</b>	<b>146</b>	<b>153</b>	<b>159</b>	<b>165</b>	<b>168</b>	<b>165</b>	<b>164</b>	<b>167</b>	<b>171</b>	<b>166</b>	<b>160</b>	<b>157</b>	<b>154</b>

Fuente: Instituto Nacional de Estadística (INE)

## AGUA E INDICADORES DEL AGUA

### 6.2.2. USOS DEL AGUA: Serie histórica de distribución de agua a otros usos diferentes de los hogares

Comunidades Autónomas	Volumen de agua abastecida (litros/habitante/día)												
	1996	1997	1998	1999	2000	2001	2002	2003	2004	2005	2006	2007	2008
Galicia	103	105	111	117	128	151	130	93	83	81	68	72	61
P. de Asturias	42	49	51	54	61	87	77	83	92	90	95	82	78
Cantabria	122	125	130	139	142	163	150	158	116	122	115	84	98
País Vasco	70	77	84	89	91	115	107	128	127	122	114	128	122
Navarra	-	-	-	117	129	128	139	148	100	121	133	120	123
La Rioja	-	-	-	237	233	207	244	108	131	117	121	124	133
Aragón	63	66	67	70	79	74	91	110	88	97	90	76	88
Cataluña	68	74	81	90	102	102	84	70	58	50	77	86	69
Baleares	94	93	97	98	89	90	88	94	123	116	112	96	94
Castilla y León	113	117	123	128	139	130	133	148	108	101	103	65	74
Madrid	81	80	78	76	78	79	76	84	70	66	58	61	60
Castilla-La Mancha	53	49	57	67	84	68	60	81	71	77	73	70	65
C. Valenciana	56	65	69	77	79	83	65	76	77	58	55	56	57
R. de Murcia	26	26	25	26	31	79	83	73	87	90	74	62	60
Extremadura	21	22	23	25	54	77	82	128	114	102	98	65	73
Andalucía	50	55	57	59	66	78	74	82	90	98	87	75	69
Canarias	78	80	85	87	81	79	89	90	107	114	71	91	86
Ceuta y Melilla	-	-	-	33	36	33	33	45	42	50	49	48	48
<b>ESPAÑA</b>	<b>69</b>	<b>72</b>	<b>76</b>	<b>81</b>	<b>88</b>	<b>95</b>	<b>88</b>	<b>91</b>	<b>85</b>	<b>83</b>	<b>80</b>	<b>76</b>	<b>72</b>

Fuente: Instituto Nacional de Estadística (INE)

## AGUA E INDICADORES DEL AGUA

### 6.2.3. USOS DEL AGUA: Serie histórica del agua perdida en su distribución: indicador "eficiencia uso de agua urbano"

Comunidades Autónomas	Agua perdida (miles de metros cúbicos)												
	1996	1997	1998	1999	2000	2001	2002	2003	2004	2005	2006	2007	2008
Galicia	28.839	30.017	32.914	35.462	40.118	47.728	52.385	55.316	55.928	47.549	46.293	44.413	53.280
P. de Asturias	21.555	22.682	23.436	23.736	25.697	22.433	17.352	20.985	24.930	14.823	11.671	19.133	20.246
Cantabria	12.520	13.050	13.650	14.145	15.552	16.215	15.567	8.858	15.977	16.388	21.632	13.827	14.004
Pais Vasco	60.318	64.608	69.157	71.724	77.691	71.040	65.371	30.108	21.479	28.633	27.597	36.037	36.007
Navarra	-	-	-	8.766	9.806	11.754	8.641	13.162	8.124	9.343	9.215	7.772	8.957
La Rioja	-	-	-	5.078	5.289	6.786	7.510	7.635	6.983	5.609	5.875	6.772	10.708
Aragón	48.620	51.820	55.670	61.746	61.457	51.127	44.476	38.561	32.023	36.714	27.151	32.899	34.251
Cataluña	105.235	145.149	153.598	169.647	167.632	119.021	139.601	117.978	115.059	110.622	105.445	120.341	108.691
Baleares	14.064	15.788	17.873	18.552	20.039	21.146	21.746	21.957	27.593	23.067	23.177	15.428	16.622
Castilla y León	65.764	68.950	71.680	72.935	75.863	75.609	63.253	51.165	65.796	57.617	48.317	51.021	57.030
Madrid	62.477	66.600	69.119	78.449	76.165	79.092	74.981	85.692	81.441	73.099	63.155	55.560	48.365
Castilla-La Mancha	22.175	24.011	26.401	27.503	33.958	36.216	35.214	42.826	38.071	37.757	38.847	32.670	41.634
C. Valenciana	124.980	134.747	139.191	154.586	157.709	124.971	125.616	154.183	139.747	125.717	124.504	131.350	128.894
R. de Murcia	19.433	19.366	20.531	18.215	19.364	23.348	21.789	18.850	28.442	17.247	20.674	19.431	21.890
Extremadura	12.141	13.992	14.989	15.396	17.009	17.242	19.558	22.268	30.866	31.733	25.245	20.446	22.117
Andalucía	118.710	128.487	135.167	143.654	153.328	163.441	175.892	198.345	195.530	182.077	146.706	127.445	135.508
Canarias	34.671	36.935	36.313	37.180	38.870	38.478	35.109	34.941	42.528	46.213	34.159	48.881	51.525
Ceuta y Melilla	-	-	-	4.517	4.869	7.174	3.369	4.563	547	6.814	5.135	6.743	10.669
<b>ESPAÑA</b>	<b>751.502</b>	<b>836.202</b>	<b>879.689</b>	<b>961.291</b>	<b>1.000.416</b>	<b>932.821</b>	<b>927.430</b>	<b>927.393</b>	<b>931.064</b>	<b>871.022</b>	<b>784.798</b>	<b>790.169</b>	<b>820.398</b>

Fuente: Instituto Nacional de Estadística (INE)

## AGUA E INDICADORES DEL AGUA

### 6.2.4. USOS DEL AGUA: Agua distribuida a las explotaciones agrícolas por técnicas de riego, 2008

Comunidades Autónomas	Técnica de riego (miles de metros cúbicos)				
	Aspersión	Goteo	Gravedad	Otros	Total
Andalucía	258.715	2.526.291	743.799	8.087	3.536.892
Aragón	576.784	105.775	1.495.931	487	2.178.977
Castilla y León	993.563	50.673	972.391	19	2.016.646
Castilla-La Mancha	902.821	570.937	87.588	65	1.561.411
Cataluña	141.330	245.484	946.967	3.286	1.337.067
Comunitat Valenciana	15.398	725.981	766.508	1.622	1.509.509
Extremadura	459.027	308.352	784.952	81	1.552.412
Murcia (Región de)	4.947	440.421	75.736	640	521.744
Navarra (Comunidad Foral de)	54.258	54.603	323.735	858	433.454
Rioja (La)	115.393	28.094	95.230	2.143	240.860
Resto de Comunidades Autónomas	237.575	83.412	80.646	22.902	424.535
<b>ESPAÑA</b>	<b>3.759.811</b>	<b>5.140.023</b>	<b>6.373.483</b>	<b>40.190</b>	<b>15.313.507</b>

Fuente: Instituto Nacional de Estadística (INE)

## AGUA E INDICADORES DEL AGUA

### 6.2.5. USOS DEL AGUA: Agua suministrada para usos agrícolas, usos industriales y abastecimiento urbano, 2008

Comunidades Autónomas	Volumen de agua (miles de metros cúbicos)				
	Adquirida y suministrada	Suministrada para usos agrícolas y ganaderos	Suministrada para otros usos industriales	Suministrada para abastecimiento urbano	Suministrada a otras unidades económicas
Andalucía	0	121	189	6.563	6.873
Aragón	0	1.324	27.641	13.880	42.845
Castilla y León	0	0	1.892	1.563	3.455
Castilla-La Mancha	0	95	9	441	545
Cataluña	189	392	1.006	93.698	95.096
Comunitat Valenciana	13.725	6.813	6.425	2.418	15.656
Extremadura	5	0	482	0	482
Murcia (Región de)	14.986	295	808	353	1.456
Navarra (Comunidad Foral de)	0	1.047	843	2.041	3.931
Rioja (La)	164	317	0	0	317
Resto de Comunidades Autónomas	467	546	30	264	840
<b>España</b>	<b>29.536</b>	<b>10.950</b>	<b>39.325</b>	<b>121.221</b>	<b>171.496</b>

Fuente: Instituto Nacional de Estadística (INE)

## AGUA E INDICADORES DEL AGUA

### 6.2.6. USOS DEL AGUA: Serie histórica del valor unitario total del agua

Comunidades Autónomas	Valor unitario (euros/metro cúbico)												
	1996	1997	1998	1999	2000	2001	2002	2003	2004	2005	2006	2007	2008
Galicia	0,41	0,41	0,48	0,50	0,54	0,60	0,61	0,62	0,78	0,75	0,71	0,72	0,75
P. de Asturias	0,36	0,41	0,42	0,45	0,51	0,55	0,59	0,65	0,65	0,74	0,77	0,92	0,94
Cantabria	0,41	0,41	0,44	0,46	0,53	0,52	0,55	0,60	0,69	0,68	0,71	0,93	0,89
País Vasco	0,98	1,02	1,04	1,06	1,12	1,09	1,14	1,15	0,83	0,91	0,87	0,87	0,94
Navarra	–	–	–	0,45	0,60	0,59	0,63	0,73	1,11	1,12	1,25	1,41	1,23
La Rioja	–	–	–	0,30	0,41	0,42	0,44	0,54	0,96	0,98	0,93	1,06	0,97
Aragón	0,44	0,46	0,51	0,55	0,59	0,59	0,62	0,66	0,82	0,87	1,04	1,46	1,18
Cataluña	0,76	0,80	0,86	0,90	0,94	0,91	0,98	1,04	0,92	1,04	1,11	1,54	1,59
Baleares	1,12	1,16	1,16	1,24	1,32	1,45	1,48	1,42	1,31	1,58	1,61	1,85	1,89
Castilla y León	0,41	0,41	0,44	0,42	0,42	0,45	0,49	0,53	0,61	0,66	0,83	1,11	0,94
Madrid	0,64	0,65	0,66	0,68	0,69	0,76	0,81	0,86	1,00	1,09	1,27	1,28	1,57
Castilla-La Mancha	0,35	0,38	0,39	0,35	0,44	0,48	0,52	0,57	0,63	0,74	0,87	0,89	0,99
C. Valenciana	0,62	0,60	0,62	0,62	0,66	0,72	0,78	0,83	1,20	1,36	1,30	1,43	1,52
R. de Murcia	0,94	0,95	0,99	0,99	1,12	1,02	1,08	1,08	1,41	1,52	1,53	1,89	1,87
Extremadura	0,44	0,49	0,49	0,60	0,72	0,74	0,76	0,73	0,72	0,81	0,84	1,09	1,11
Andalucía	0,53	0,55	0,57	0,58	0,59	0,64	0,69	0,79	0,94	0,92	0,96	1,11	1,12
Canarias	1,51	1,52	1,52	1,55	1,58	1,66	1,67	1,68	1,64	1,65	1,74	1,69	1,70
Ceuta y Melilla	–	–	–	0,53	0,58	0,63	0,68	0,74	0,91	0,98	1,01	0,94	1,38
<b>ESPAÑA</b>	<b>0,63</b>	<b>0,65</b>	<b>0,67</b>	<b>0,69</b>	<b>0,73</b>	<b>0,76</b>	<b>0,81</b>	<b>0,86</b>	<b>0,96</b>	<b>1,02</b>	<b>1,08</b>	<b>1,26</b>	<b>1,31</b>

Fuente: Instituto Nacional de Estadística (INE)



## AGUA E INDICADORES DEL AGUA

### 6.2.7. USOS DEL AGUA: Serie histórica del valor unitario del abastecimiento del agua

Comunidades Autónomas	Valor unitario (euros/metro cúbico)												
	1996	1997	1998	1999	2000	2001	2002	2003	2004	2005	2006	2007	2008
Galicia	0,41	0,41	0,41	0,43	0,45	0,49	0,51	0,50	0,51	0,47	0,50	0,42	0,46
P. de Asturias	0,29	0,29	0,29	0,29	0,33	0,36	0,39	0,41	0,48	0,47	0,46	0,51	0,53
Cantabria	0,34	0,32	0,33	0,34	0,34	0,34	0,36	0,40	0,47	0,45	0,49	0,58	0,55
País Vasco	0,52	0,56	0,58	0,60	0,67	0,64	0,70	0,69	0,38	0,43	0,45	0,50	0,56
Navarra	-	-	-	0,19	0,32	0,34	0,38	0,44	0,53	0,55	0,60	0,64	0,59
La Rioja	-	-	-	0,14	0,22	0,21	0,24	0,31	0,39	0,40	0,41	0,42	0,49
Aragón	0,27	0,28	0,31	0,34	0,37	0,37	0,38	0,42	0,41	0,40	0,47	0,56	0,56
Cataluña	0,63	0,66	0,72	0,73	0,78	0,76	0,79	0,82	0,77	0,83	0,87	0,85	0,93
Baleares	0,73	0,75	0,76	0,77	0,81	0,82	0,90	0,92	0,92	1,04	0,95	0,98	1,01
Castilla y León	0,34	0,32	0,33	0,31	0,36	0,37	0,41	0,41	0,43	0,39	0,41	0,46	0,44
Madrid	0,53	0,53	0,55	0,57	0,58	0,57	0,61	0,65	0,69	0,75	0,84	0,82	1,01
Castilla-La Mancha	0,31	0,33	0,33	0,28	0,35	0,37	0,39	0,42	0,47	0,49	0,53	0,58	0,64
C. Valenciana	0,52	0,50	0,52	0,51	0,55	0,55	0,59	0,64	0,70	0,70	0,78	0,88	0,97
R. de Murcia	0,73	0,74	0,78	0,79	0,80	0,84	0,88	0,87	0,90	0,97	1,00	1,16	1,20
Extremadura	0,44	0,49	0,49	0,49	0,56	0,54	0,56	0,54	0,56	0,57	0,59	0,68	0,66
Andalucía	0,35	0,36	0,37	0,37	0,38	0,44	0,48	0,56	0,63	0,59	0,64	0,69	0,72
Canarias	1,44	1,44	1,44	1,46	1,39	1,44	1,45	1,44	1,37	1,41	1,43	1,37	1,43
Ceuta y Melilla	-	-	-	0,53	0,58	0,63	0,68	0,74	0,74	0,79	0,82	0,71	1,04
<b>ESPAÑA</b>	<b>0,50</b>	<b>0,51</b>	<b>0,53</b>	<b>0,53</b>	<b>0,56</b>	<b>0,57</b>	<b>0,61</b>	<b>0,64</b>	<b>0,66</b>	<b>0,67</b>	<b>0,71</b>	<b>0,75</b>	<b>0,81</b>

Fuente: Instituto Nacional de Estadística (INE)

## AGUA E INDICADORES DEL AGUA

### 6.2.8. USOS DEL AGUA: Serie histórica del valor unitario del saneamiento público

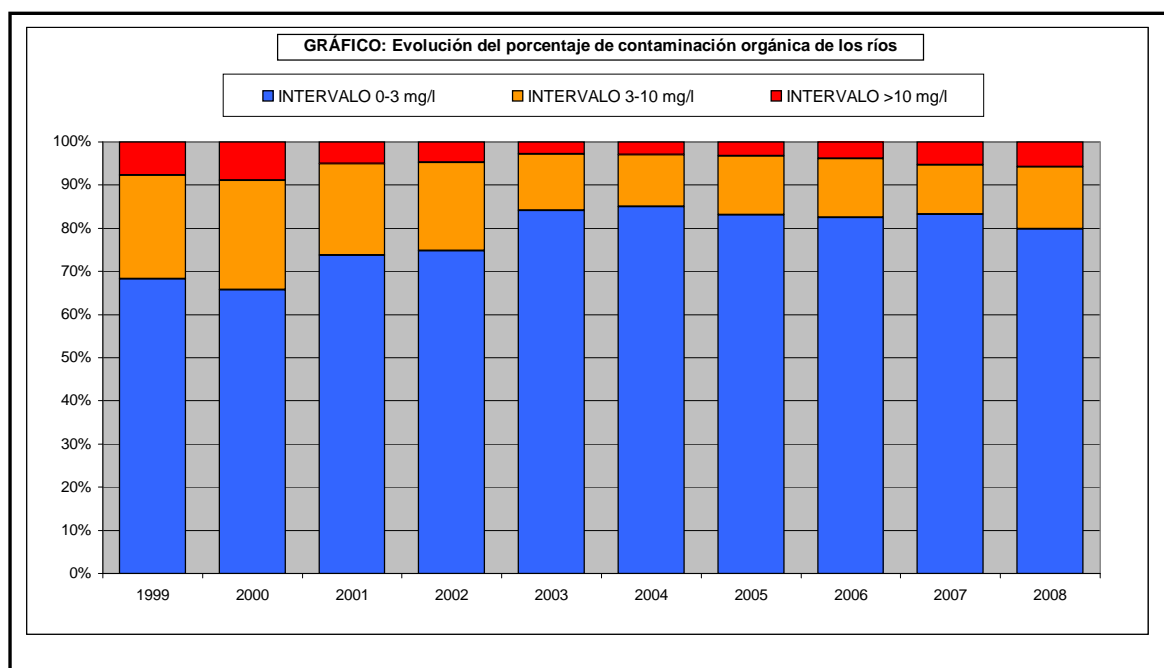
Comunidades Autónomas	Valor unitario (euros/metro cúbico)												
	1996	1997	1998	1999	2000	2001	2002	2003	2004	2005	2006	2007	2008
Galicia	-	-	0,07	0,07	0,09	0,11	0,10	0,12	0,27	0,28	0,21	0,30	0,29
P. de Asturias	0,07	0,12	0,13	0,16	0,18	0,19	0,20	0,24	0,17	0,27	0,31	0,41	0,41
Cantabria	0,07	0,09	0,11	0,12	0,19	0,18	0,19	0,20	0,22	0,23	0,22	0,35	0,34
País Vasco	0,46	0,46	0,46	0,46	0,45	0,45	0,44	0,46	0,45	0,48	0,42	0,37	0,38
Navarra	-	-	-	0,26	0,28	0,25	0,25	0,29	0,58	0,57	0,65	0,77	0,64
La Rioja	-	-	-	0,16	0,19	0,21	0,20	0,23	0,57	0,58	0,52	0,64	0,48
Aragón	0,17	0,18	0,20	0,21	0,22	0,22	0,24	0,24	0,41	0,47	0,57	0,90	0,62
Cataluña	0,13	0,14	0,14	0,17	0,16	0,15	0,19	0,22	0,15	0,21	0,24	0,69	0,66
Baleares	0,39	0,41	0,40	0,47	0,51	0,63	0,58	0,50	0,39	0,54	0,66	0,87	0,88
Castilla y León	0,07	0,09	0,11	0,11	0,06	0,08	0,08	0,12	0,18	0,27	0,42	0,65	0,50
Madrid	0,11	0,12	0,11	0,11	0,11	0,19	0,20	0,21	0,31	0,34	0,43	0,46	0,56
Castilla-La Mancha	0,04	0,05	0,06	0,07	0,09	0,11	0,13	0,15	0,16	0,25	0,34	0,31	0,35
C. Valenciana	0,10	0,10	0,10	0,11	0,11	0,17	0,19	0,19	0,50	0,66	0,52	0,55	0,55
R. de Murcia	0,21	0,21	0,21	0,20	0,32	0,18	0,20	0,21	0,51	0,55	0,53	0,73	0,67
Extremadura	-	-	-	0,11	0,16	0,20	0,20	0,19	0,16	0,24	0,25	0,41	0,45
Andalucía	0,18	0,19	0,20	0,21	0,21	0,20	0,21	0,23	0,31	0,33	0,32	0,42	0,40
Canarias	0,07	0,08	0,08	0,09	0,19	0,22	0,22	0,24	0,27	0,24	0,31	0,32	0,27
Ceuta y Melilla	-	-	-	-	-	-	-	-	0,17	0,19	0,19	0,23	0,34
<b>ESPAÑA</b>	<b>0,13</b>	<b>0,14</b>	<b>0,14</b>	<b>0,16</b>	<b>0,17</b>	<b>0,19</b>	<b>0,20</b>	<b>0,22</b>	<b>0,30</b>	<b>0,35</b>	<b>0,37</b>	<b>0,51</b>	<b>0,50</b>

Fuente: Instituto Nacional de Estadística (INE)

## AGUA E INDICADORES DEL AGUA

### 6.3.1.1. CALIDAD DE LAS AGUAS SUPERFICIALES: Porcentaje de estaciones de control según contaminación orgánica de los ríos (DBO5), 2008

Demarcación Hidrográfica	Intervalo 0-3 mg/l (%)	Intervalo 3-10 mg/l (%)	Intervalo >10 mg/l (%)
Miño-Sil	0,9	0,1	-
Galicia Costa	1,0	0,0	-
Cuencas Internas País Vasco	0,7	0,3	0,1
Cantábrico	1,0	-	0,0
Duero	0,9	0,1	-
Tajo	0,7	0,2	0,1
Guadiana	0,8	0,2	-
Guadalquivir	0,6	-	0,2
Cuenca Mediterránea Andaluza	0,6	0,3	0,1
Cuenca Atlántica Andaluza	1,0	-	-
Segura	0,7	-	0,3
Júcar	0,8	0,1	0,1
Ebro	1,0	-	-
<b>TOTAL</b>	<b>79,8</b>	<b>14,4</b>	<b>5,8</b>

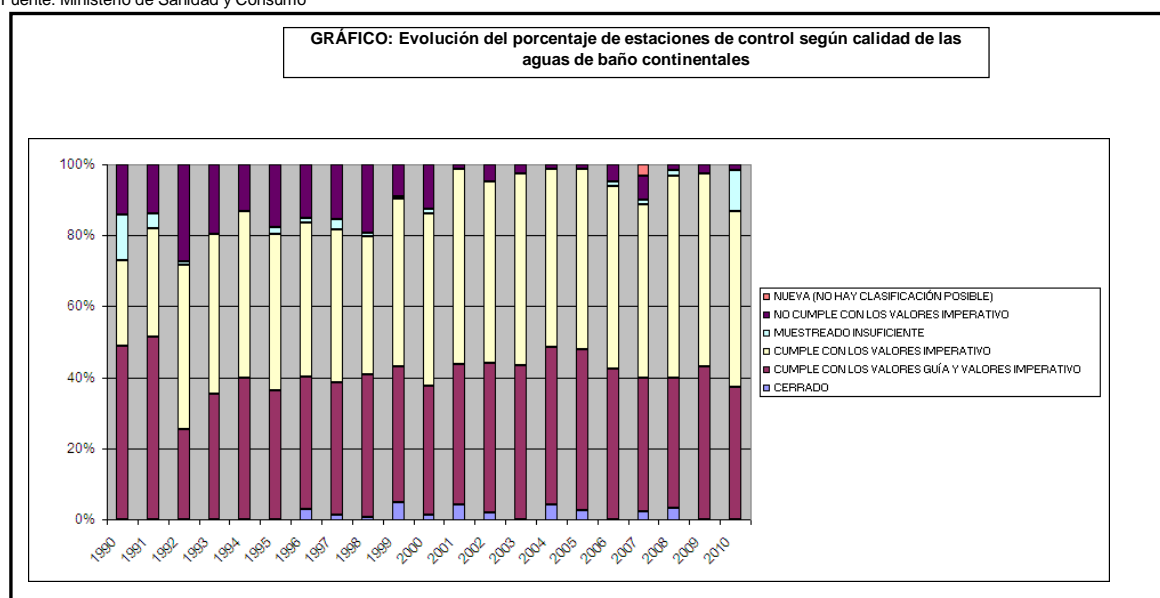


## AGUA E INDICADORES DEL AGUA

### 6.3.1.2. CALIDAD DE LAS AGUAS SUPERFICIALES: Serie histórica del número de estaciones de control según calidad de las aguas de baño continentales

Año	Cerrado	Cumple con los valores guía e imperativos	Cumple con los valores imperativos	Muestreado insuficiente	No cumple con los valores imperativos	Nueva (no hay clasificación posible)
1990	–	38	19	10	11	–
1991	–	49	29	4	13	–
1992	–	27	49	1	29	–
1993	–	38	48	–	21	–
1994	–	51	60	–	17	–
1995	–	37	45	2	18	–
1996	4	52	60	2	21	–
1997	2	53	62	4	22	–
1998	1	58	56	1	28	–
1999	7	56	69	1	13	–
2000	2	55	74	2	19	–
2001	6	57	79	–	2	–
2002	3	68	82	–	8	–
2003	–	71	88	–	4	–
2004	7	74	84	–	2	–
2005	4	75	84	–	2	–
2006	–	70	85	2	8	–
2007	4	67	87	2	12	6
2008	6	68	106	3	3	–
2009	–	87	110	–	5	–

Fuente: Ministerio de Sanidad y Consumo



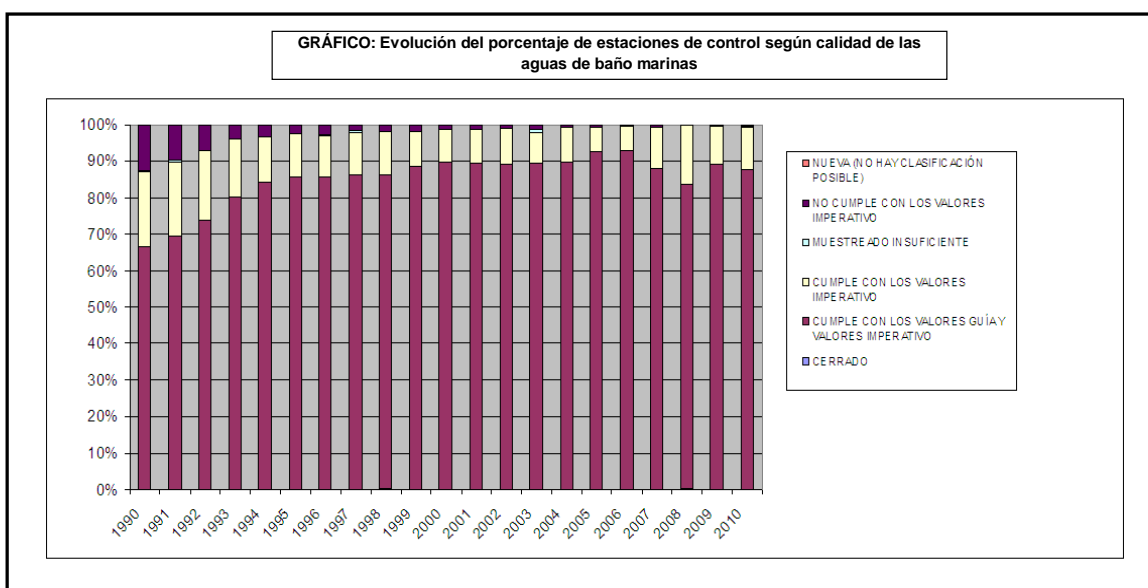
Fuente: Ministerio de Sanidad y Consumo

## AGUA E INDICADORES DEL AGUA

### 6.3.1.3. CALIDAD DE LAS AGUAS SUPERFICIALES: Serie histórica del número de estaciones de control según calidad de las aguas de baño marinas

Año	Cerrado	Cumple con los valores guía e imperativos	Cumple con los valores imperativos	Muestreado insuficiente	No cumple con los valores imperativos	Nueva (no hay clasificación posible)
1990	-	690	213	4	129	-
1991	-	788	230	8	108	-
1992	-	873	228	-	81	-
1993	-	1.005	196	-	50	-
1994	-	1.125	169	-	38	5
1995	-	1.195	165	-	33	-
1996	-	1.243	163	3	39	-
1997	-	1.267	167	6	25	-
1998	3	1.295	176	-	27	-
1999	-	1.385	149	-	29	-
2000	-	1.415	140	-	21	-
2001	-	1.418	144	-	22	-
2002	1	1.557	169	-	17	-
2003	1	1.554	148	13	19	3
2004	-	1.623	168	2	13	-
2005	1	1.680	122	1	13	-
2006	-	1.725	116	-	12	-
2007	1	1.724	218	-	17	-
2008	4	1.584	304	4	3	-
2009	-	1.704	193	1	9	-

Fuente: Ministerio de Sanidad y Consumo



## AGUA E INDICADORES DEL AGUA

### 6.3.2.1. CALIDAD DE LAS AGUAS SUBTERRÁNEAS: Porcentaje de estaciones de control según contaminación por nitratos, 2009

Demarcación Hidrográfica	Intervalo < 25 mg/l (%)	Intervalo 25-50 mg/l (%)	Intervalo > 50 mg/l (%)
MINO-SIL	66,66	33,33	0,00
GALICIA COSTA	93,75	0,00	6,25
CUENCAS INTERNAS PAIS VASCO	100,00	0,00	0,00
CANTABRICO	100,00	0,00	0,00
DUERO	80,00	3,33	16,66
TAJO	52,94	29,41	17,64
GUADIANA	42,10	21,05	36,84
GUADALQUIVIR	54,28	11,42	34,28
SEGURA	66,66	11,11	22,22
JUCAR	56,66	13,33	30,00
EBRO	52,54	30,50	16,94
CUENCAS INTERNAS DE CATALUÑA	51,61	32,25	16,12
GRAN CANARIA	100,00	0,00	0,00
<b>TOTAL</b>	<b>63,17</b>	<b>17,32</b>	<b>19,49</b>

Fuente: Ministerio de Sanidad y Consumo

**GRÁFICO: Evolución del porcentaje de estaciones de control según contaminación por nitratos de aguas subterráneas**

Series:

INTERVALO < 25 mg/l  
  INTERVALO 25-50 mg/l  
  INTERVALO > 50 mg/l

