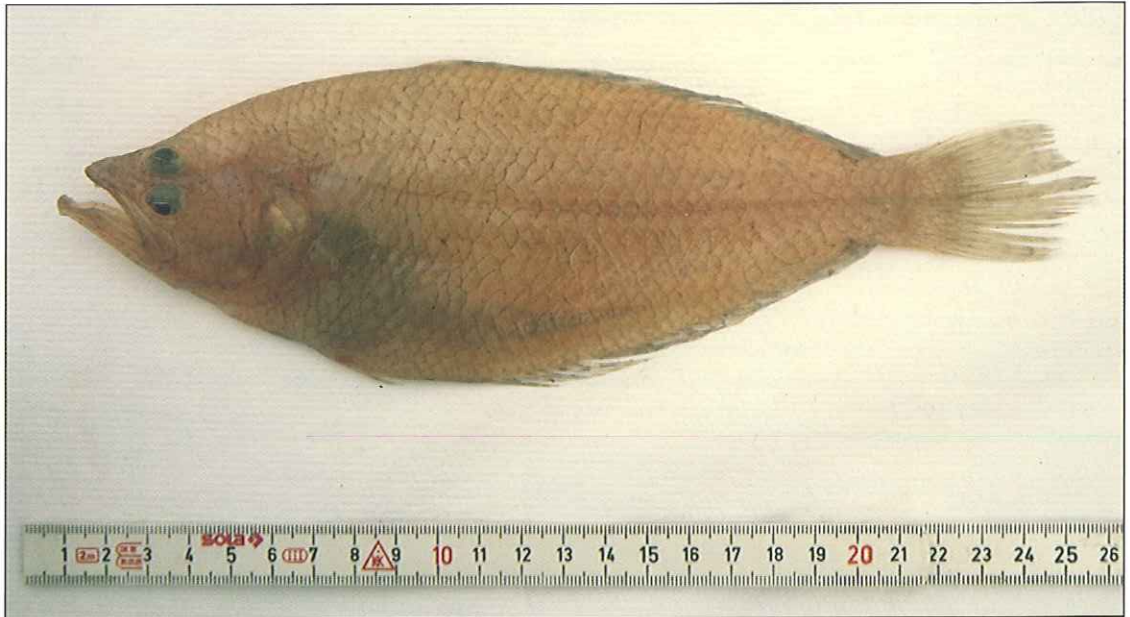
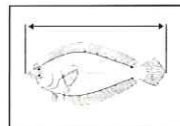


# SOLLETA CIL

*Citharus linguatula* (Linnaeus, 1758)



Nombres **FAO**: es solleta  
fr feuille  
en spotted flounder



Talla (cm)	Caladeros			Talla de Maduración Sexual (cm)	
	CANT Y W	MED	CAN	M	H
mínima	-	-	-	-	-
comercial	-	-	-	-	-

**UICN: NT**

**LONGITUD MÁXIMA: 34 cm**

## Caracteres más significativos:

El cuerpo es plano y con forma ovalada, claramente más largo que ancho. Ambos ojos se encuentran en el flanco izquierdo. Es una especie de moderado tamaño y las tallas más frecuentes oscilan entre 6 y 20 cm.

La cabeza es pequeña y la región anterior a ésta es puntiaguda y ligeramente cóncava por encima del ojo. Los ojos son grandes y se encuentran muy juntos, aunque están separados por una pequeña cresta ósea. La boca es grande y súpera y llega hasta el borde posterior del ojo inferior. La mandíbula inferior es algo mayor que la mandíbula superior.

El preopérculo es visible y la línea lateral se encuentra en ambos lados del cuerpo. Se diferencia de los gallos (*Lepidorhombus* spp) porque no presenta ninguna espina en el extremo de la mandíbula inferior y porque las aletas dorsal y anal no se conti-

núan por el lado ciego del pedúnculo caudal.

El inicio de la dorsal se sitúa justo antes de los ojos, está constituida por 64-72 radios. Esta aleta finaliza en el pedúnculo caudal, al igual que la aleta anal, que está constituida por 44-48 radios y comienza a la altura de las cortas aletas pectorales. Las aletas pélvicas, que se encuentran en posición yugular, tienen todos sus radios segmentados, excepto el primero. El pedúnculo caudal es grueso. La aleta caudal está moderadamente desarrollada y su borde posterior es convexo.

### Especies con caracteres semejantes:

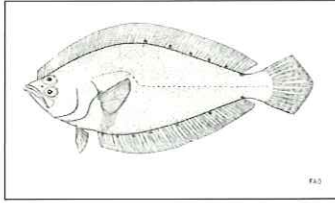
*Lepidorhombus boscii* (gallo)  
*Lepidorhombus whiffiagonis* (gallo del norte)

## Nombres Comerciales y Locales

Andalucía	japonesa, lenguado, pelna, pelúa, peluas, solleta, tapaculo
Baleares	capellá, llenguado, remol
Cataluña	palai, palaia, palaia borda, palaia falsa, palaia guarda la vida, palaia rosa, palaya rosa, pelaia, pelay, pelaya, pelaya guarda la vida, pelaya rosa, peluda, peluda de ravalla
C. Valenciana	palaya, pelaya rosa, pelut
Galicia	lenguado, lingulaca, rascón picudo
Murcia	pelaya, pelaya rosa, pelut

## Descripción General

La coloración del lado ocular es ocre, con una mancha negruzca al final de las aletas dorsal y anal. Puede haber pequeñas manchas oscuras a lo largo de los márgenes dorsal y ventral. La parte ciega es blanquecina. Las aletas presentan a menudo puntos oscuros.



Las escamas del lado ocular son grandes y bien visibles. La línea lateral se observa en ambos lados del cuerpo y es recta excepto la porción anterior, que se curva encima de la aleta pectoral; está cubierta por 35-39 escamas.

Ninguna de las aletas presenta radios espinosos; todas están formadas por radios blandos.

El ojo superior se sitúa ligeramente más adelantado que el inferior. Ambas mandíbulas y el vómer están cubiertas por dientes. No posee dientes en los palatinos. Presenta 11-12 branquias en el primer arco branquial. El ano se encuentra situado en la cara ocular.

## Hábitat y comportamiento



Especie bentónica que vive en el litoral y la plataforma continental, preferiblemente sobre fondos blandos de fango y arena, y rara vez se encuentra en aguas más profundas de 300 m.



Se alimenta de pequeños crustáceos, poliquetos y moluscos.

## Distribución

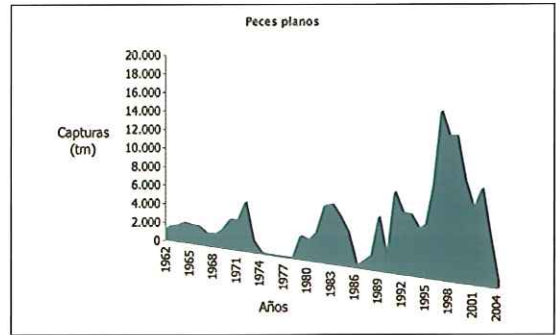


Es una especie común en el Atlántico oriental, desde las costas de Portugal al norte de Namibia, incluido el Mediterráneo.

## Reproducción

Se reproduce en verano y otoño. Los huevos y larvas son pelágicos. La larva, al eclosionar los huevos, tiene una forma similar a las de otros peces, es decir, tiene un ojo a cada lado de la cabeza. Tras una serie de semanas en el plancton, cuando tienen una longitud de 8 mm, estas larvas sufren una metamorfosis gracias a la cual los dos ojos se sitúan en el mismo lado. Pasados unos días, durante los cuales siguen formando parte del plancton, cuando miden 10 mm y la metamorfosis se ha completado, se asientan en el fondo donde ya adquieren hábitos parecidos a los del adulto.

## Evolución Capturas Españolas



Fuente: FAO

## Artes de Pesca

Es una especie común en las capturas de arrastre de fondo, aunque también puede capturarse con trasmallo.

## Comercialización

No es una especie de gran valor económico y suele comercializarse fresca. Su consumo es principalmente local, de manera que se consume en los mismos puertos donde se desembarca. Es bastante común que esta especie se incluya bajo la denominación de gallo (*Lepidorhombus* spp).

