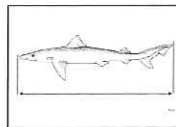


# CAZÓN GAG

*Galeorhinus galeus* (Linnaeus, 1758)



Nombres **FAO**: **es** cazón  
**fr** requin-hâ  
**en** tope shark



Talla (cm)	Caladeros			Talla de Maduración Sexual (cm)	
	CANT Y W	MED	CAN	M	H
mínima	-	-	-	120-170	130-185
comercial	-	-	-		

**UICN: VU**

**LONGITUD MÁXIMA: 200 cm**

## Caracteres más significativos

Tiburón de tamaño medio, de cuerpo alargado y delgado. Cabeza aplanada y hocico largo y cónico, redondeado en su extremo. Su tamaño es medio, y habitualmente no supera los 150 cm.

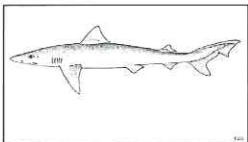
Tiene dos aletas dorsales. La primera es triangular y grande; está situada muy por delante de las pélvicas, más o menos en el centro del dorso, y se inicia justo detrás del ángulo interno de las pectorales. La segunda aleta dorsal es más pequeña y se sitúa encima de la anal, que es de tamaño semejante. Las aletas pectorales son moderadamente largas y las ventrales son pequeñas. La aleta caudal tiene la forma típica heterocerca con dos lóbulos; el inferior es más desarrollado que el superior y posee una hendidura que divide el lóbulo en dos partes de igual longitud.

## Nombres Comerciales y Locales

Andalucía	cuero, entú, peje peine
Asturias	bocanegra, tolla, tolle
Baleares	bostieg, bostric, bostrich, bostrio, ca marí, caçó, camarí
Canarias	boca dulce, tollo
Cantabria	bocanegra, mozuela, olayo, tolle
Cataluña	ca marí, caçó, caralló, cassó, gat, mussola caralló, peix gos
Com. Valenciana	casó, musola, musola caralló
Galicia	casón, rañorte
Murcia	casó, musola, musola caralló
País Vasco	gelba, tolia, toll, tolla, tolle

## Descripción General

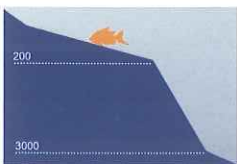
Coloración del dorso gris o marrón, más clara por los flancos. El vientre es blanquecino. Las aletas pectorales tienen el borde posterior más blanco. Los individuos menores de 60 cm tienen las aletas dorsales y caudales negruzcas.



Tiene unos ojos ovales grandes, protegidos por una membrana nictitante. En el morro existen pliegues nasales vestigiales que no alcanzan la boca. Ésta última está fuertemente arqueada y presenta una serie de dientes triangulares, afilados y puntiagudos, con los bordes posteriores serrados. Los situados a los lados de las mandíbulas son oblicuos mientras que los del centro de la mandíbula son verticales.

De las cinco aberturas branquiales que posee, las dos últimas se sitúan por encima de la base de las aletas pectorales.

## Hábitat y comportamiento



Principalmente demersal. Su distribución suele ser costera, aunque puede encontrarse en aguas alejadas de la costa. Vive sobre la plataforma continental y pendientes superiores, desde profundidades cercanas a la orilla hasta cerca de los 600 m.

Es una especie muy activa, excelente nadadora. Forma pequeños cardúmenes que realizan importantes migraciones: reproductoras, hacia aguas litorales para la puesta en primavera y verano, y tróficas, buscando en verano aguas frías y en invierno aguas más cálidas. Además pasa la mayor parte del día cerca del fondo y asciende durante la noche (excepto en luna llena).

El cazón puede segregarse en grupos del mismo sexo y tamaño. A veces los machos de mayor tamaño se encuentran en las zonas más frías de su área de distribución (generalmente en las aguas más profundas), mientras que las hembras suelen estar más próximas a la costa, especialmente durante la puesta.

Se alimenta de una amplia gama de presas bentónicas, especialmente de peces y cefalópodos. También se puede alimentar de pelágicos cuando éstos están cerca del litoral o del fondo. En la dieta de los ejemplares jóvenes abundan los crustáceos y pequeños moluscos.

## Distribución

Habita las aguas costeras de las zonas templadas del Atlántico oriental, desde las islas Canarias hasta Islandia y Noruega, incluyendo el Mediterráneo. También se encuentra en las costas del cono sur africano y americano, desde Perú a Uruguay.



Es una especie también habitual en las costas de Nueva Zelanda y el sur de Australia.

## Reproducción

Es una especie ovovivípara aplacentaria.

La edad de maduración varía según la zona y el sexo: normalmente a los 8 años en los machos y a los 11 en las hembras. El apareamiento se produce en el borde de la plataforma continental. La gestación dura 10-12 meses y la puesta se realiza cerca de la costa, en bahías y estuarios, durante la primavera y el verano.

Nacen camadas de 6 a 50 crías (lo normal es 25-35), dependiendo del tamaño de la madre. Recientes estudios indican que una hembra se reproduce cada 3 años. Al nacer las crías miden entre 30 y 40 cm. Los ejemplares jóvenes suelen situarse cerca de la costa y permanecen allí hasta los dos años de edad. Se desplazan hacia aguas más profundas a medida que crecen, y pueden volver a las mismas zonas donde nacieron. Es una especie de crecimiento lento que puede vivir al menos 25 años.

## Artes de Pesca

Capturado principalmente con redes de enmalle de fondo y palangre de fondo, aunque también con redes de arrastre de fondo.

Se captura a lo largo de todo el año, con mayores desembarcos en diciembre y enero. Sin embargo, su abundancia ha descendido notablemente debido a la fuerte sobreexplotación a la que está sometida.

## Comercialización

Interés pesquero elevado. Carne roja de excelente calidad. Aprovechamiento casi total. Muy apreciado en nuestra cocina y es muy popular en Andalucía. Se consume fresco, congelado o salado y se prepara adobado.

Se extrae aceite de su hígado para obtener vitamina A y su piel es utilizada para lija.

Se desembarca fresco y congelado, principalmente eviscerado y descabezado.

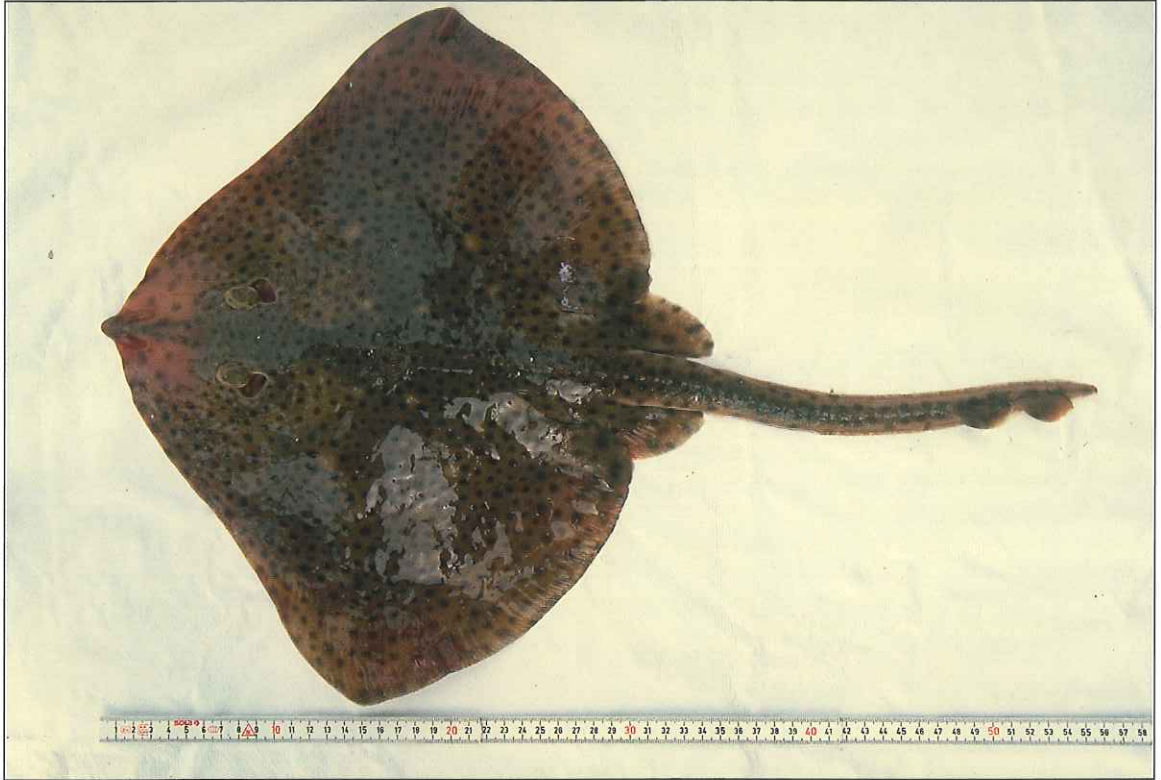




# RAYA BOCA DE ROSA

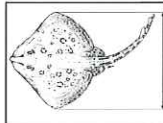
RHJ

*Raja brachyura* Lafont, 1873



Orden: Rajiformes - Familia: Rajidae

Nombres **FAO**: **es** raya boca de rosa  
**fr** raie lisse  
**en** blonde ray



Talla		Caladero			Talla de Maduración Sexual (cm)	
		CANT Y W	MED	CAN	M	H
mínima (cm)		-	-	-		
comercial	entero	300	300	300	100	
	(g/ud) alas	500	500	500		

**LONGITUD MÁXIMA: 130 cm**

## Caracteres más significativos

Cuerpo con forma romboidal, deprimido dorsoventralmente. Es una raya de moderado tamaño.

El rostro es muy corto con los bordes anteriores sinuosos. Hocico poco prominente. Los ojos son grandes y se encuentran en posición dorsal y detrás de ellos se abren los espiráculos.

El borde de las aletas pectorales forma un ángulo prácticamente recto. La cola es robusta y más corta que el cuerpo. En el extremo de ésta, muy retrasadas, se sitúan las dos aletas dorsales. Las aletas pél-

vicas se dividen en dos lóbulos, cuya parte posterior se modifica en los machos para formar los órganos copuladores (*pterygopodos*).

Los juveniles y las hembras tienen entre 40 y 45 espinas en la línea media del cuerpo, lisas y de base oval, que van desde la nuca hasta la primera dorsal. En los machos adultos esta línea se interrumpe encima del tronco.

### Especies con caracteres semejantes:

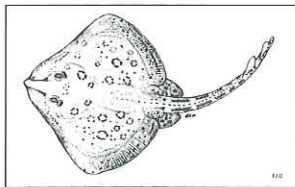
- Raja naevus* (raya santiaguesa)
- Raja undulata* (raya mosaica)
- Raja asterias* (raya estrellada)

## Nombres Comerciales y Locales

Andalucía	bastina, rayas
Asturias	rayas
Baleares	ratjada
Canarias	rayas
Cantabria	rayas
Cataluña	escritas, rajada, rajadas, ratjada
Com. Valenciana	raja, rayas
Galicia	raia, raia de clavos, raja riscada, raya, raya de clavos, rayas
País Vasco	arraia

## Descripción General

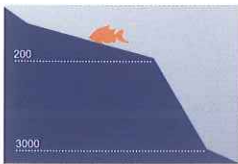
Dorso de color ocre con numerosas manchas oscuras de pequeño tamaño. En el centro del disco puede haber, además, manchas circulares de tonos claros rodeadas de tonalidades oscuras. Vientre de color blanco.



La superficie dorsal de los adultos se encuentra cubierta por un gran número de dentículos dérmicos que están ausentes en los juveniles.

La boca, situada en la superficie ventral, posee entre 60 y 90 dientes romos dispuestos en filas transversales. En la región ventral se abren 5 pares de hendiduras branquiales.

## Hábitat y comportamiento



Especie bentónica que vive en aguas poco profundas, semienterrada en fondos de arena y fango, desde el litoral hasta los 380 m de profundidad. Son especialmente abundantes en aguas cercanas a la costa.

Se desplazan mediante movimientos ondulatorios de las aletas pectorales.

Se alimenta de todo tipo de animales bentónicos, principalmente poliquetos, crustáceos y peces de tamaño pequeño.

## Distribución



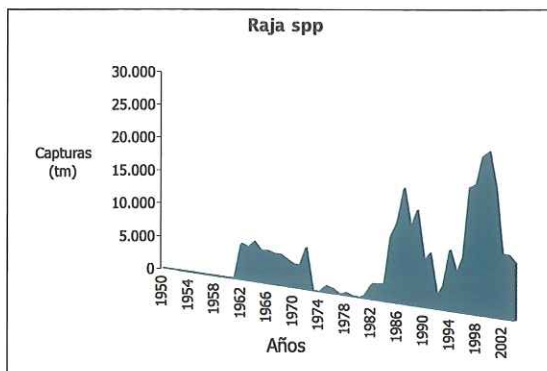
Es común en las costas del Atlántico este, desde el mar del Norte hasta Marruecos. Sin embargo, es rara en la costa mediterránea.

## Reproducción

Especie ovípara con fecundación interna. Las hembras depositan los huevos (entre 40 y 90) sobre fondos arenosos o fangosos, donde no reciben ningún cuidado parental. La puesta tiene lugar principalmente entre los meses de febrero y agosto.

Cada huevo está protegido por una cápsula córnea más o menos rectangular de 10-14 cm de largo y 5-9 cm de ancho que tienen un filamento de gran longitud en cada una de las esquinas que les sirve para fijarse al fondo. Eclosionan tras un periodo de 7 meses.

## Evolución Capturas Españolas



Fuente: FAO

## Artes de Pesca

Se pesca principalmente con redes de enmalle, aunque es también frecuente como captura accesoria de otras pesquerías de arrastre de fondo y palangre.

## Comercialización

Se consumen las aletas pectorales, que alcanzan cierto valor comercial.

Se desembarca fresco, principalmente entero o eviscerado.

