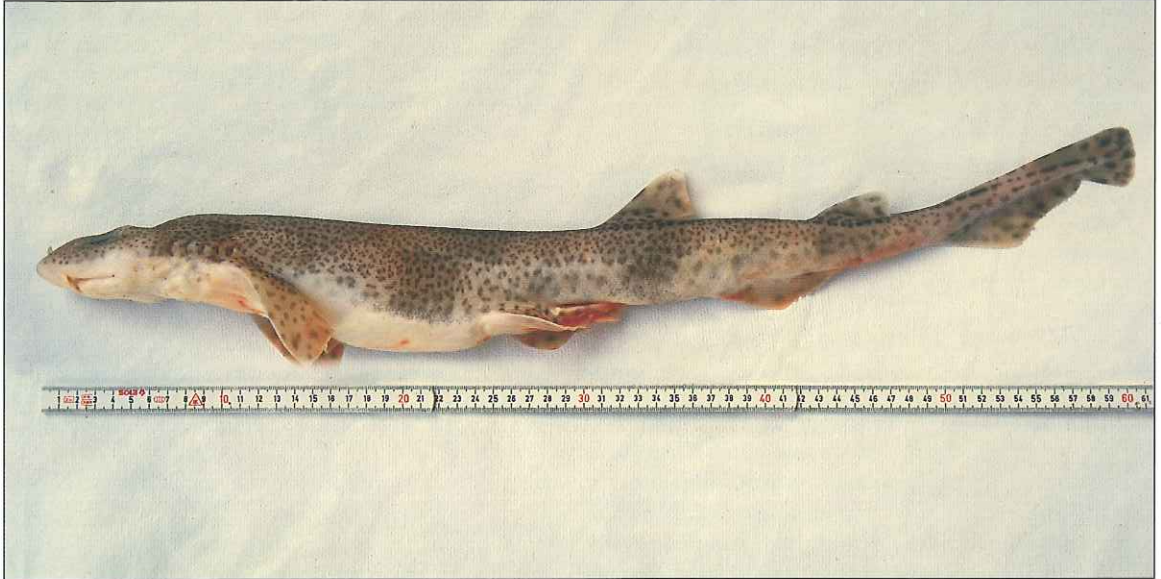


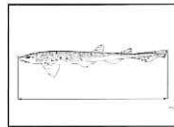
PINTARROJA

SYC

Scyliorhinus canicula (Linnaeus, 1758)



Nombres **FAO**: **es** pintarroja
fr petite roussette
en smallspotted catshark



Talla (cm)	Caladeros			Talla de Maduración Sexual (cm)		
	CANT Y W	MED	CAN	ATL	MED	
mínima	-	-	-	54-60	M	H
comercial	500	500	500		39	44

LONGITUD MÁXIMA: 100 cm

Caracteres más significativos

Tiburón de pequeña talla, cuerpo alargado y muy delgado. Cabeza algo aplanada y estrecha. Hocico corto y redondeado. Su longitud normal se encuentra entre 40 y 50 cm.

Una de sus características más peculiares es que los orificios nasales, situados en la parte inferior de la cabeza, están conectados con la boca por dos pequeños canales formados por una depresión del labio superior.

La piel está cubierta de dentículos dérmicos, lo que le confiere una textura muy áspera.

Las dos aletas dorsales están situadas bastante atrás. La primera se encuentra detrás de la base de las aletas pélvicas. La segunda, más pequeña, se encuentra justo detrás de la base de la aleta anal. Aletas pélvicas largas, con el margen interno unido en los machos. Aleta anal corta. Aleta caudal asimétrica con el lóbulo superior algo arqueado hacia arriba y casi al mismo nivel que el borde dorsal del cuerpo; el lóbulo inferior tiene la base más alargada que el superior.

Especies con caracteres semejantes

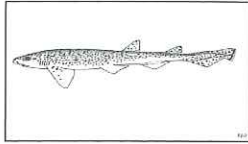
Scyliorhinus stellaris (alitán)

Nombres Comerciales y Locales

Andalucía	gata, gatilla, pez perro
Asturias	melgacho, moma, petarroja, pintorroja, reñón, riñón
Baleares	cat, gat vaire, gato, gatón, gatvaire
Canarias	gata
Cantabria	moma, momia, mona, patarroja, pintacola, pintada, pintarroja
Cataluña	gat, gat ver, gatet, gató, gat vaire, pinta rotja
Com. Valenciana	gat, gat vaire, gatet, gato, musola, pinta rotja, pitarrosa
Galicia	can do mar, canexa, lixa, melgacho, moma, momia, pararroja, patarroxa, pepito, perro, piel, pintarroxa, vella
Murcia	gat, gat vaire, gatet, musola, pinta rotja, pitarrosa
País Vasco	gato, kantuarrain(a), katuarraya, lixa, momar, montaza, momatxa

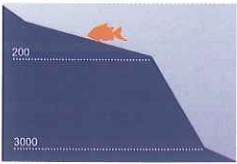
Descripción General

Dorso de color marrón, más o menos claro, con numerosas y pequeñas manchas marrones o negras. A veces también blancas. La cara ventral es blanquecina, sin manchas. Los individuos jóvenes pueden presentar de 6 a 7 bandas verticales oscuras, de contorno borroso. Tiene los ojos ovalados y con un grueso pliegue en el borde interior. Los canales que conectan las narinas con la boca están cubiertos con unos pliegues que se extienden hacia la parte delantera de la mandíbula superior. Posee surcos labiales sólo en la mandíbula inferior. Presenta dientes pequeños y numerosos, pluricúspides, situados en varias filas.



Los individuos del Mediterráneo suelen ser de menor tamaño que los del Atlántico.

Hábitat y comportamiento



Especie demersal de aguas templadas y frías. Vive sobre fondos de arena o fango a lo largo de la plataforma continental, desde 20 m a 400 m, y rara vez abandona el fondo. Sin embargo, es más abundante entre 150 y 300 m. y

parece preferir aguas a temperaturas entre 11 y 17 °C.

Realiza pequeñas migraciones durante el periodo de apareamiento y las hembras se desplazan a aguas menos profundas para desovar.

Es más activa durante la noche; por el día descansa sobre el fondo. Es un predador muy activo y carroñero. Los juveniles se alimentan casi exclusivamente de pequeños crustáceos y poliquetos que capturan en las capas superficiales del fondo. A medida que los ejemplares crecen van sustituyendo su dieta por presas mayores, preferentemente crustáceos, peces y cefalópodos.

Distribución



Se distribuye por el Atlántico oriental, desde Noruega hasta Senegal, y por todo el Mediterráneo. En éste último mar es el tiburón más abundante.

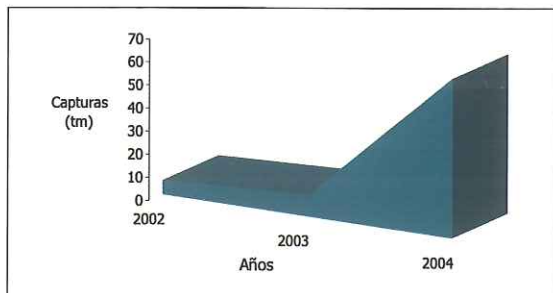
Reproducción

El periodo de apareamiento suele tener lugar durante el verano y el otoño, durante el cual el marrajo sardinero se desplaza a aguas más profundas. Posteriormente, las hembras se desplazan a aguas más someras para desovar, de noviembre a julio.

Especie ovípara. Los huevos son depositados en el fondo por las hembras que pueden producir multitud de ellos al año. Los huevos son alargados y rectangulares, son depositados a pares, y están protegidos por una cápsula quitinosa con filamentos para prenderse a los objetos fijos del fondo. Su tamaño varía según el área de distribución y tamaño de la hembra. Tardan en eclosionar de 5 a 11 meses, en función de la temperatura del agua, y los embriones miden al nacer unos 10 cm.

Evolución Capturas Españolas

Dado que tiene poco interés, tanto deportivo como comercial, es desechada a menudo. Por esta razón no existe un registro fiable de sus capturas.



Fuente: FAO

Artes de Pesca

No existe una pesquería dirigida hacia esta especie. Es típica de by-catch en muchos arrastreros y palangreros de fondo. También se captura con artes de enmalle (trasmallo). Se captura a lo largo de todo el año, aunque es desechada a menudo.

Comercialización

Su carne es poco apreciada. Se usa en acuarios debido a su bonita piel.

Se desembarca fresco y entero. Se puede vender bajo distintos nombres, fresca o seca, generalmente desprovista de cabeza y piel. También se utiliza para obtener aceite y pasta de pescado.

