



REDESTECO
RENGRATI
CAPRINO

**Informe de base de
datos técnico-
económica
Ejercicio económico
2022**



GOBIERNO
DE ESPAÑA

MINISTERIO
DE AGRICULTURA, PESCA
Y ALIMENTACIÓN

Coordinación:

Subdirección General de Producciones Ganaderas y Cinegéticas. Dirección General de Producciones y Mercados Agrarios. Ministerio de Agricultura, Pesca y Alimentación

Apoyo Técnico, Diseño y Maquetación:

Tragsatec (Grupo Tragsa)



MINISTERIO DE AGRICULTURA, PESCA Y ALIMENTACIÓN

Edita:

© Ministerio de Agricultura, Pesca y Alimentación
Secretaría General Técnica
Centro de Publicaciones

Catálogo de Publicaciones de la Administración General del Estado:

<https://cpage.mpr.gob.es/>

NIPO: 003191023.

ÍNDICE

1.INTRODUCCIÓN	1
1.1.- Descripción de las regiones de la red	1
1.2.- Características de las granjas de la red	3
2.RED NACIONAL	4
2.1.- Introducción	4
2.2.- Comparativa gráfica nacional	5

ANEJO 1.

Evolución temporal de una selección de indicadores técnico-económicos (2012-2022).

ANEJO 2.

Resultados económicos expresados en € por cabra, 2022.

ANEJO 3.

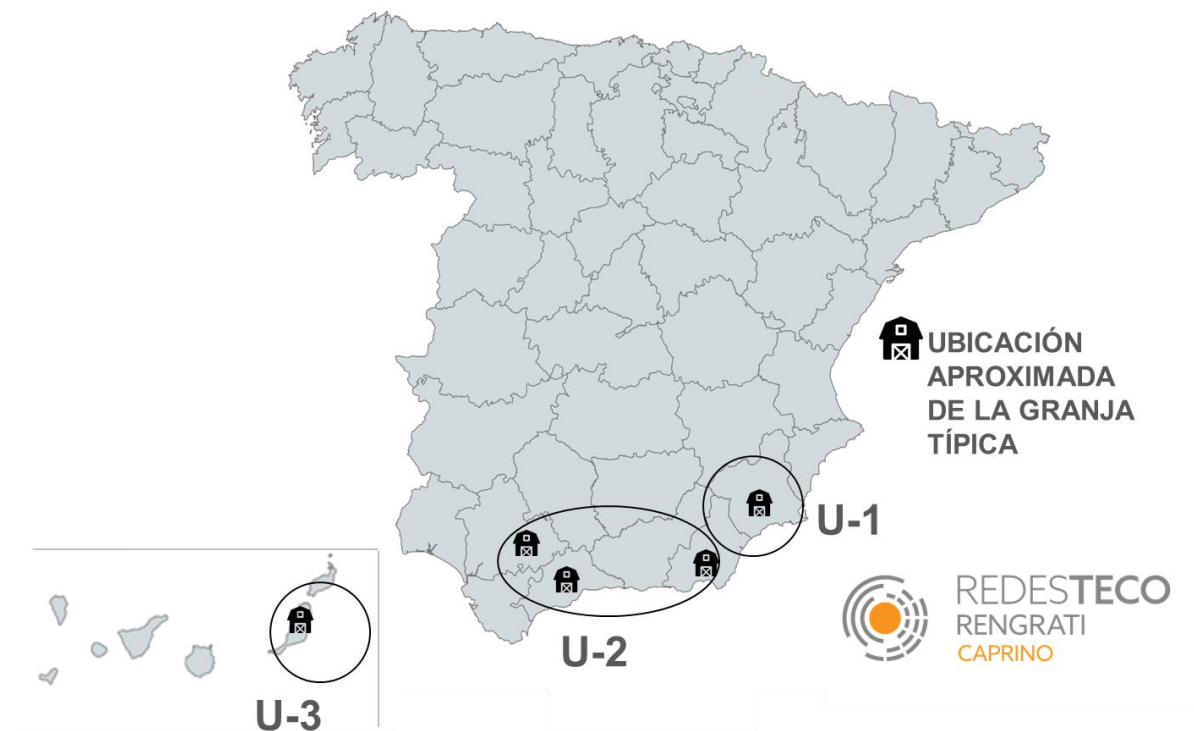
Cálculo de beneficios. Modelo Tipical.

1. INTRODUCCIÓN

1.1.- Descripción de las regiones de la red

En el presente informe se detallan las cuentas de resultados y la comparativa gráfica correspondientes al ejercicio económico de 2022 de las granjas típicas de caprino de leche pertenecientes a la Red Técnico-Económica de comparación de Granjas Típicas (REDES TECO-RENGRATI). Las 5 granjas típicas de caprino de leche que integran REDES TECO-RENGRATI, se agrupan en 3 unidades territoriales de acuerdo con sus características productivas diferenciales (Figura 1).

Figura 1. Situación geográfica de las 3 unidades territoriales en las que se ubican las 5 granjas típicas de caprino de leche de REDES TECO-RENGRATI.



Las principales características de cada una de estas tres unidades territoriales son:

Unidad 1 (U-1), Murcia:

Esta unidad territorial la conforman modelos de explotación con tamaños medios de 800 cabras en producción de raza Murciano-Granadina.

En este tipo de explotaciones predomina el uso de mano de obra familiar y debido a que disponen de poca base territorial, la alimentación del ganado se basa en el consumo de forrajes y concentrados comprados.

En relación al manejo reproductivo, estos modelos de explotación presentan un esquema de 1 parto anual y registran producciones en torno a 600 litros leche por cabra y año. Respecto a la producción de carne, la tipología del cabrito producido es de 7,75 kg de peso vivo y 33 días aproximadamente.

Unidad 2 (U-2), Andalucía:

Esta unidad territorial se caracteriza por tener explotaciones de tamaños medios de entre 450 y 500 cabras (340-AND con raza Florida y 500-AND con raza Malagueña) y explotaciones de tamaños grandes con 2.500 cabras (1300-AND con raza Murciano-Granadina). Los tres modelos de explotación suelen tener poca superficie de tierra asociada. Las razas predominantes son la Malagueña, Murciano-Granadina y Florida.

El manejo de estas explotaciones se lleva a cabo principalmente con mano de obra contratada (1300-AND) o mezcla de familiar con contratada (340-AND y 500-AND).

En relación a la alimentación del ganado se basa principalmente en el uso de forrajes y concentrados comprados.

En cuanto al manejo reproductivo, estas explotaciones presentan un esquema de 1 parto al año. Se tratan de explotaciones con sistemas productivos intensivos que utilizan razas autóctonas con producciones lecheras elevadas (aproximadamente 641 litros de leche por cabra y año). El tipo de cabrito producido es de aproximadamente 8,5 kg de peso vivo y 31 días de vida.

Unidad 3 (U-3), Islas Canarias:

Las explotaciones de esta unidad territorial presentan tamaños en torno a 700 cabras de raza Majorera. Al igual que las explotaciones de las demás unidades, poseen poca superficie de tierra asociada, con lo que la alimentación del ganado se basa en el uso de forrajes y concentrados comprados.

El manejo de estas explotaciones se lleva a cabo principalmente con el uso de mano de obra familiar y contratada.

En relación al manejo reproductivo, estos modelos de explotación, presentan un esquema de 1 parto anual. Se tratan de explotaciones con sistemas productivos intensivos que utilizan razas autóctonas adaptadas a la zona, con producciones lecheras medias de 510 litros de leche por cabra y año. El tipo de cabrito producido es de 6,5 kg de peso vivo y 30 días de vida.

1.2.- Características de las granjas de la red

En la Tabla 1 se muestran los principales datos descriptivos de las 5 granjas típicas de caprino de leche que conforman la base de datos del ejercicio económico de 2022.

Tabla 1. Principales características de las granjas típicas de caprino de leche de REDES TECO-RENGRATI (ejercicio económico de 2022).

UNIDAD TERRITORIAL	U-1	U-2			U-3
GRANJA TÍPICA (1)	600-MUR	500-AND	340-AND	1300-AND	700-ICA
Nº CABRAS	800	500	450	2.500	700
RAZA	Murciano-Granadina	Malagueña	Florida	Murciano-Granadina	Majorera
EDAD PRIMER PARTO (2)	14	14	15	14	14
CABRITOS DESTETADOS (3)	141	171	138	161	136
PRODUCCIÓN DE LECHE (4)	600	632	650	640	510
E.S.Q. (5)	8,63%	8,17%	7,92%	8,25%	9,10%
PESOS VENTA CABRITO MACHO (6)	7,75	9,00	9,00	8,00	6,50
PESOS VENTA CABRITO HEMBRA (6)	7,75	9,00	8,00	8,00	6,50
EDAD VENTA CABRITO MACHO (6)	30	35	25	31	30
EDAD VENTA CABRITO HEMBRA (6)	35	35	25	32	30
DESTINO DE LOS CABRITOS (7)	S	S	S	S	S
TIERRA EN PROPIEDAD (8)	1	20	1	1	2
TIERRA ARRENDADA (8)	0	0	0	0	0
FUENTES DE ALIMENTACIÓN	Paja, alfalfa, heno de avena y concentrados	Paja, alfalfa, heno de avena y concentrados	Heno, alfalfa, paja y concentrados	Paja, heno de alfalfa y concentrados	Paja, alfalfa y concentrados
M.O.F. (9)	2,0	1,0	1,0	0,0	1,0
M.O.C. (10)	1,3	1,1	1,5	7,0	1,4

Fuente: REDES TECO-RENGRATI, Ministerio de Agricultura, Pesca y Alimentación, 2023

(1) Ejemplo del código de granja:

500-AND: 500: número aproximado de cabras por granja.

MUR: Murcia. AND: Andalucía. ICA: Islas Canarias.

(2) Edad de las cabras al primer parto (meses).

(3) Número de cabritos destetados (nº/100 cabras/año).

(4) Producción de leche (litros/cabra/año).

(5) E.S.Q. = Extracto Seco Quesero en porcentaje = % de grasa + % de proteína.

(6) Pesos y edades de venta de los cabritos (en kg de peso vivo y en días respectivamente).

(7) Destino de los cabritos: S: venta para sacrificio; Al: venta a agente intermediario.

(8) La superficie de tierra (en hectáreas) puede incluir tierra arable destinada a cultivos, rastrojeras y pastos.

(9) M.O.F: unidades de mano de obra familiar.

(10) M.O.C: unidades de mano de obra contratada a tiempo completo y eventual.

2. RED NACIONAL

2.1.- Introducción

REDES TECO-RENGRATI utiliza la metodología de la red internacional agri benchmark (<http://www.agribenchmark.org/beef-and-sheep.html>) que permite el seguimiento de las actividades financieras básicas (rentabilidad, liquidez y capital).

Las salidas de información de este modelo se generan teniendo en cuenta básicamente una cuenta de explotación. El esquema utilizado (representado en el Anejo 3) se aplica a todos los tipos de explotaciones ganaderas y realiza un balance operativo para un periodo determinado, en este caso 2022, calculando el beneficio efectivo y beneficio según cuenta de explotación. La diferencia entre el beneficio efectivo y el beneficio según cuenta de explotación es que el primero no tiene en cuenta los costes no efectivos (costes de amortización, +/- cambios en inventario de animales¹ y +/- ganancias y/o pérdidas de capital) mientras que en el segundo sí se tienen en cuenta.

La cuenta de explotación se divide en los ingresos y costes totales. Los ingresos están constituidos por ventas de la explotación, ayudas y subvenciones, cambios en inventarios y otros ingresos. A su vez, los costes se dividen en costes de cultivos (en caso de que la explotación produzca su alimentación y/o la venda comercialmente), costes variables de la producción de caprino de leche, costes fijos, costes de arrendamientos, mano de obra, intereses y amortizaciones. Para el caso de los costes variables de la actividad de caprino de leche, se consideran las compras de animales, los costes de alimentación, así como otros costes variables.

Es importante anotar que, en la cuenta de explotación, solamente se incluye el coste de la mano de obra contratada (pagada). El coste de la mano de obra familiar se incluye en el cálculo de costes de oportunidad.

El objetivo de este resultado es medir en valores absolutos el ejercicio económico de la granja como un todo para un período definido. Su beneficio se expresa de dos formas:

BENEFICIO EFECTIVO: expresa la relación de los ingresos totales menos los costes efectivos (aquellos que son pagados en dinero).

BENEFICIO SEGÚN CUENTA DE EXPLOTACIÓN: es el beneficio efectivo menos los costes no efectivos (costes de amortización, +/- cambios en inventario de animales y +/- ganancias y/o pérdidas de capital). Este tipo de beneficio es el que utilizan las empresas/explotaciones para expresar sus resultados.

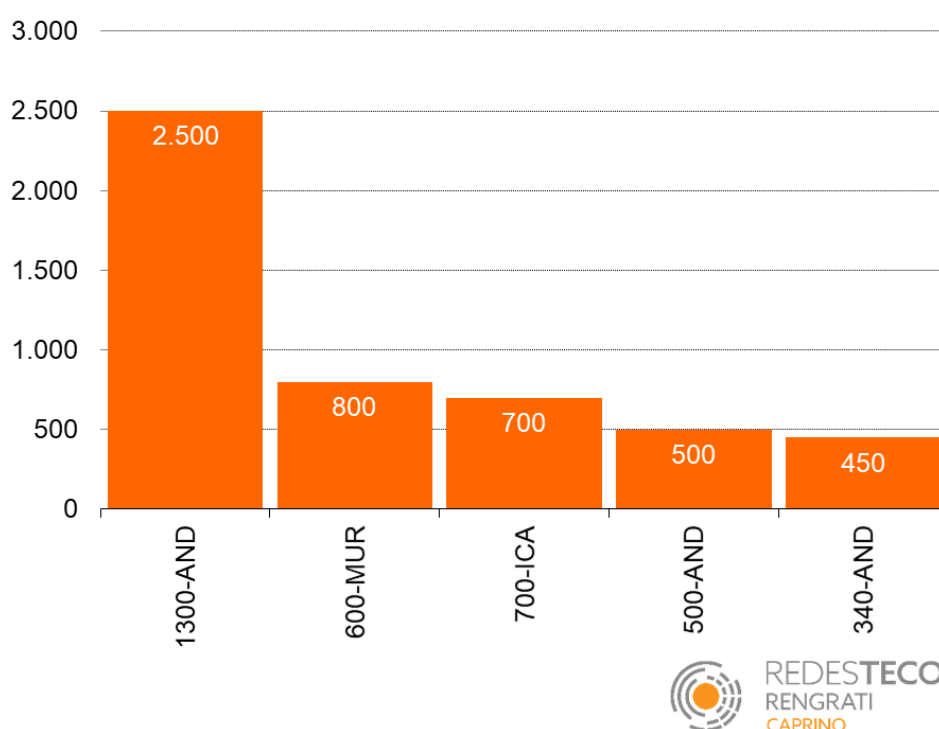
¹ Inventario de animales: balance de animales entre el inicio y el final del ejercicio (año).

2.2.- Comparativa gráfica nacional

A continuación, se presentan los gráficos comparativos de los índices técnico-económicos del ejercicio de 2022 de las granjas típicas de caprino de leche de REDES TECO-RENGRATI. Los resultados se muestran en euros por hectogrado² (€/hgdo).

En 2022 el tamaño de las granjas típicas analizadas, osciló entre 450 cabras de raza Florida de la granja de Andalucía 340-AND y 2500 cabras de raza Murciano-Granadina de la explotación de Andalucía 1300-AND. El 40% de las granjas típicas presentaron tamaños inferiores a 600 cabras en producción (Figura 2).

Figura 2. Número de cabras por granja típica, 2022.

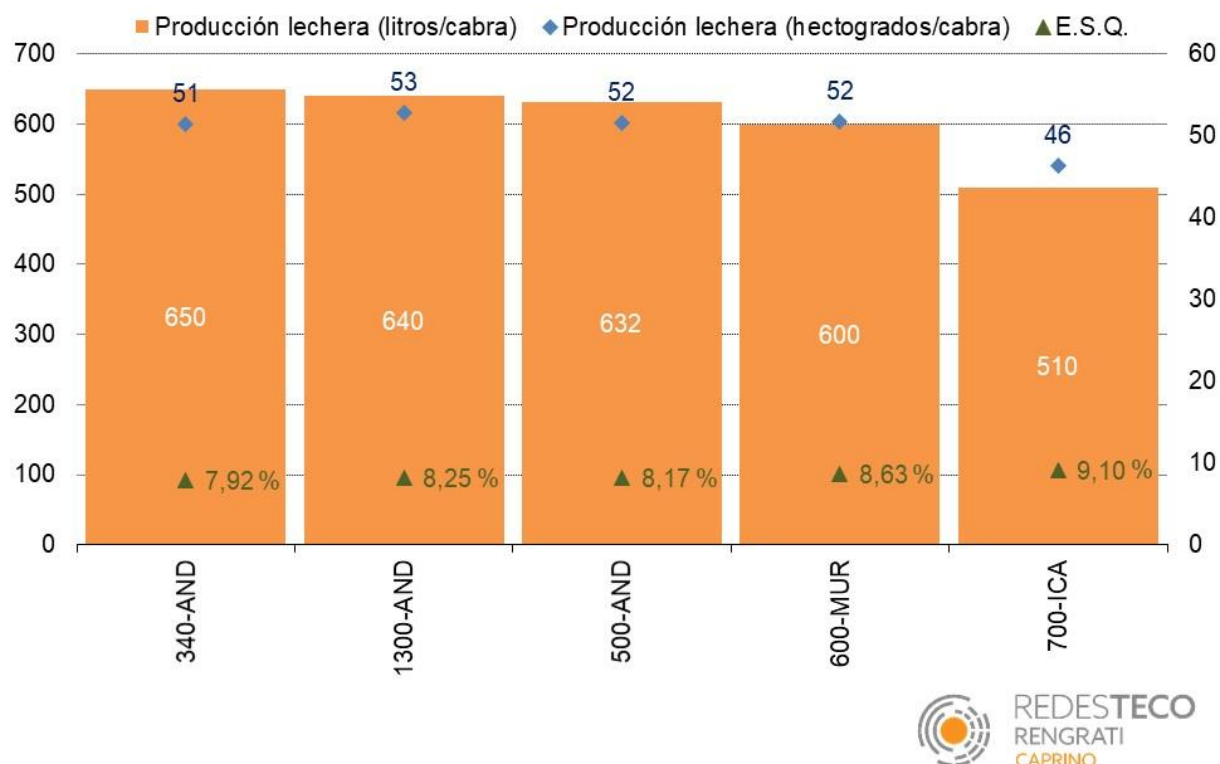


La única granja típica que aumentó su tamaño de explotación en 2022 con respecto a 2021, fue la granja típica 1300-AND de Andalucía con un incremento del 14%. El resto de granjas típicas analizadas mantuvieron constante el inventario de sus rebaños con respecto a 2021 (Figura 2).

En 2022, los modelos de explotación ubicados en Andalucía (500-AND, 340-AND y 1300-AND) y Murcia (600-MUR), registraron mayoritariamente producciones anuales por encima de 600 litros de leche por cabra (superiores a 51 hectogramos por cabra y año). Sin embargo, la granja 700-ICA registró una producción en 2022 de 510 litros por cabra y año (46 hectogramos por cabra y año) (Figura 3).

² Un Hectogrado corresponde con 100 unidades de Extracto Seco Quesero (E.S.Q) o Extracto Seco Útil (E.S.Ú). El Grado de E.S.Q ó E.S.Ú = % Grasa + % Proteína (por litro de leche).

Figura 3. Producción de leche por cabra y año (litros y hectogramos por cabra y año) y E.S.Q. (%), 2022.



El extracto seco quesero varió entre 7,9% (granja 340-AND con raza Florida) y 9,1% (granja 700-ICA con raza Majorera). El valor promedio del extracto seco quesero de las granjas típicas localizadas en Andalucía (8,1%; 500-AND, 340-AND y 1300-AND) fue inferior al registrado en las granjas típicas ubicadas en otras áreas geográficas (8,6% en 600-MUR y 9,1% en 700-ICA) (Figura 3).

Las explotaciones 600-MUR y 700-ICA aumentaron sus producciones (expresadas en hectogramos por cabra y año) de 2022 con respecto a 2021, con incrementos porcentuales que variaron entre 0,9% y 6,3% respectivamente. Las granjas típicas 340-AND, 500-AND y 1300-AND disminuyeron sus producciones en un 1,8% aproximadamente.

Respecto a la producción de cabritos, las granjas típicas analizadas registraron valores entre 136 y 171 cabritos destetados por 100 cabras y año. El modelo de explotación con raza Murciano-Granadina 1300-AND y Malagueña 500-AND registraron producciones superiores a 160 cabritos destetados por 100 cabras y año. En un nivel productivo inferior, se encontraron los modelos 700-ICA de raza Majorera, 340-AND de raza Florida y 600-MUR de la raza Murciano-Granadina con valores anuales entre 136, 138 y 141 cabritos destetados por 100 cabras respectivamente (Figura 4).

Durante el ejercicio económico de 2022, los precios de la leche oscilaron entre 8,19 y 10,50 €/hectogramo. El mayor precio se registró en la granja andaluza de raza Florida 340-AND y el menor precio en el modelo 700-ICA de raza Majorera (Figura 5).

Figura 4. Producción de cabritos (número de cabritos destetados por 100 cabras y año), 2022.

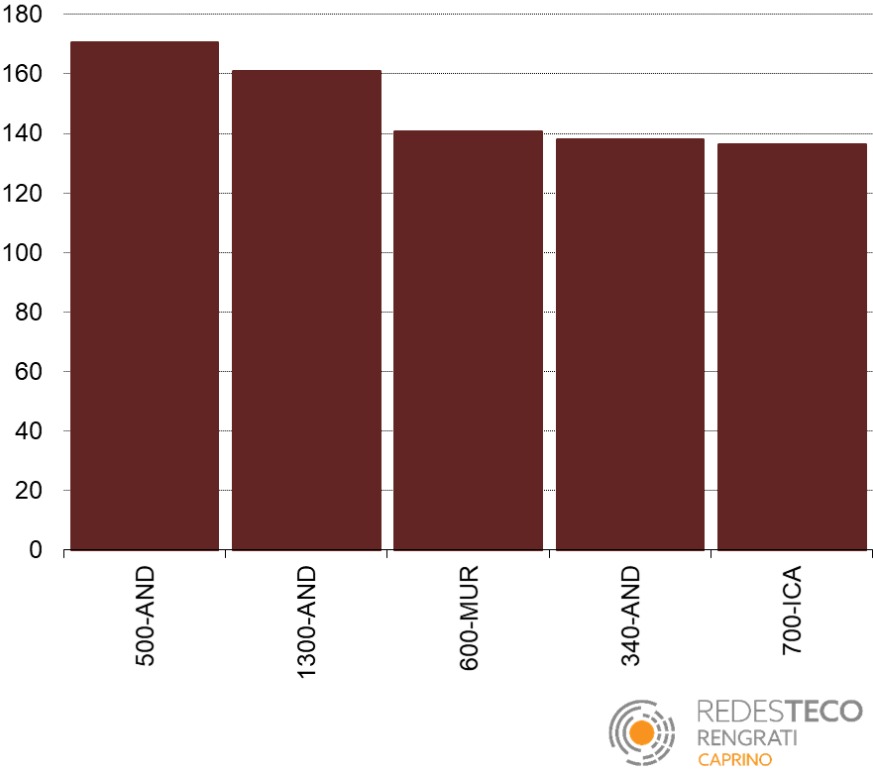
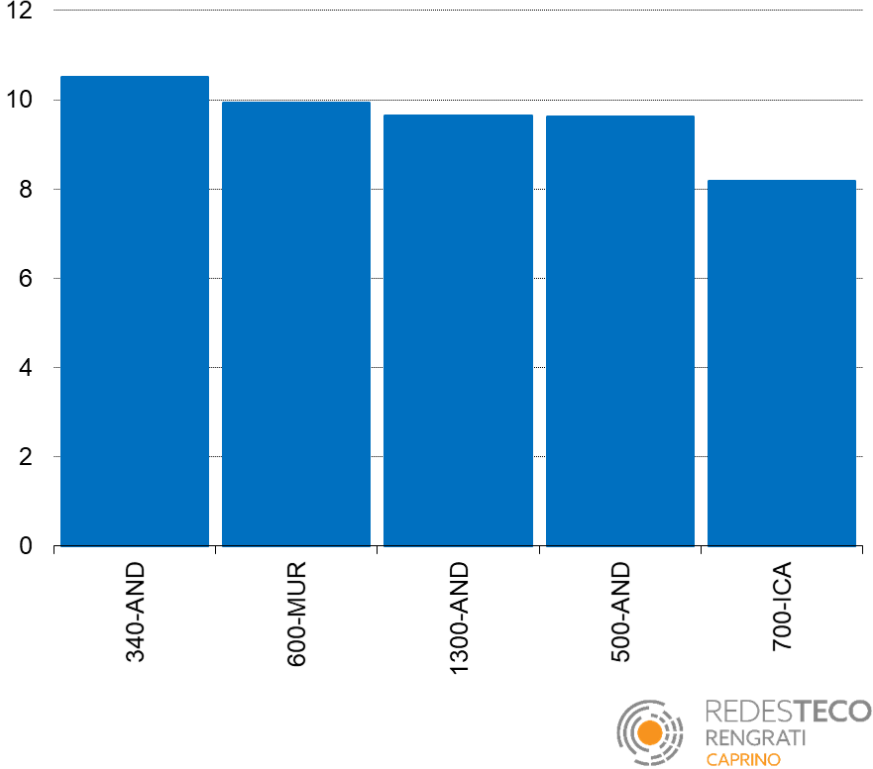


Figura 5. Precios de la leche (€/hectogrado), 2022.



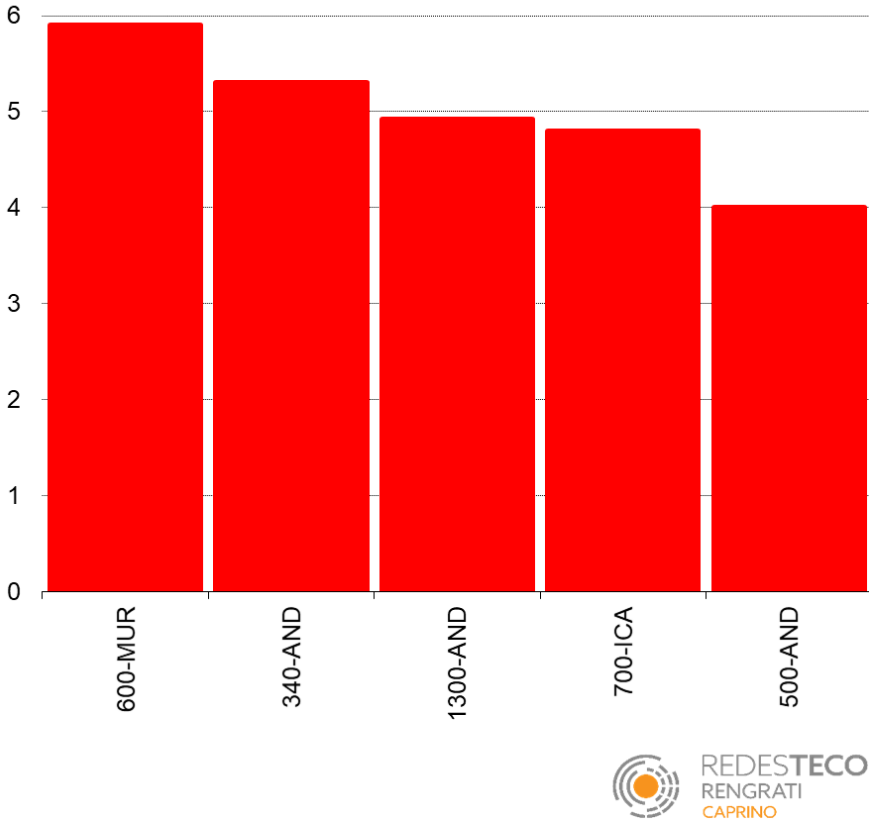
El 100% de las granjas típicas analizadas registraron aumentos en los precios de la leche de 2022 con respecto a 2021, con incrementos porcentuales que variaron entre 3,8% (600-MUR) y 26,0% (1300-AND). El precio promedio de la leche fue de 9,58 € por hectogrado en el ejercicio económico de 2022 (Figura 5).

Respecto a los precios de los cabritos de 2022, variaron entre 4,00 y 5,90 €/kg peso vivo. El mayor precio se registró en la granja murciana 600-MUR y el menor en la andaluza 500-AND (Figura 6).

Los modelos productivos 340-AND, 1300-AND y 700-ICA registraron aumentos en los precios de venta de los cabritos de 2022 con respecto a 2021, con incrementos porcentuales que variaron entre 4,9% y 51,4%. La granja típica 500-AND mantuvo el mismo precio de venta con respecto a 2021. El modelo 600-MUR, registró en el ejercicio económico 2022, una disminución porcentual del 9,2% en el precio de venta de los cabritos con respecto al año anterior (Figura 6).

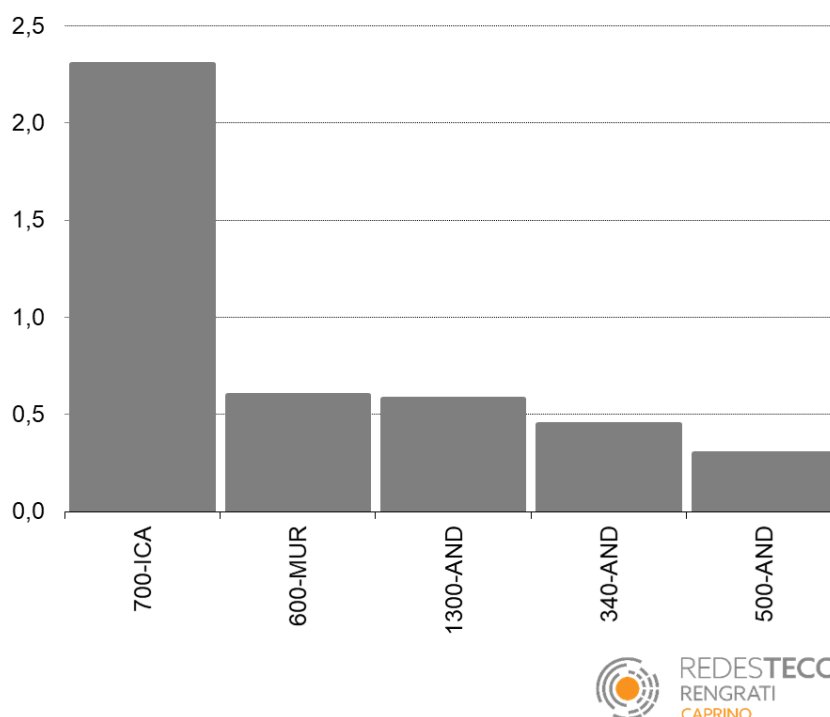
El 80% de las granjas típicas analizadas registraron precios superiores a 4,70 €/kg peso vivo. El precio promedio de los cabritos fue de 4,98 €/kg peso vivo en el ejercicio económico de 2022 (Figura 6).

Figura 6. Precios de los cabritos (€/kg peso vivo), 2022.



Los precios de las cabras de desvieje de 2022, variaron entre 0,3 y 2,3 €/kg peso vivo. El mayor precio se registró en la granja 700-ICA y el menor en el modelo 500-AND (Figura 7).

Figura 7. Precios de las cabras de desvieje (€/kg peso vivo), 2022.



Los modelos de explotación de caprino de leche analizados en REDES TECO-RENGRATI, presentaron alta especialización en la producción de leche, ya que la mayor parte de sus ingresos, proceden de la venta de la misma. En 2022, los ingresos por venta de leche oscilaron entre 8,19 €/hectogrado (granja 700-ICA) y 10,50 €/hectogrado (340-AND) (Figura 8).

Respecto a los ingresos totales, las granjas típicas analizadas presentaron valores entre 11,23 € por hectogrado (500-AND) y 12,38 € por hectogrado (340-AND). El valor promedio de los ingresos totales fue de 11,74 €/hectogrado en el ejercicio económico de 2022 (Figura 8).

Para realizar el cálculo de los costes de producción se han tenido en cuenta los costes totales excluyendo los factores de producción (mano de obra, tierra y capital), con el fin de analizar la eficiencia de los principales insumos (inputs) utilizados en la producción de leche y de cabritos (Figura 9).

Las granjas típicas analizadas presentaron valores de costes totales de producción de la actividad de caprino de leche, entre 7,46 € y 11,86 € por hectogrado. Los modelos de explotación 340-AND y 700-ICA registraron los costes más altos (superiores a 10,80 € por hectogrado) (Figura 9).

Figura 8. Estructura de los diferentes niveles de ingresos (€/hectogrado), 2022.

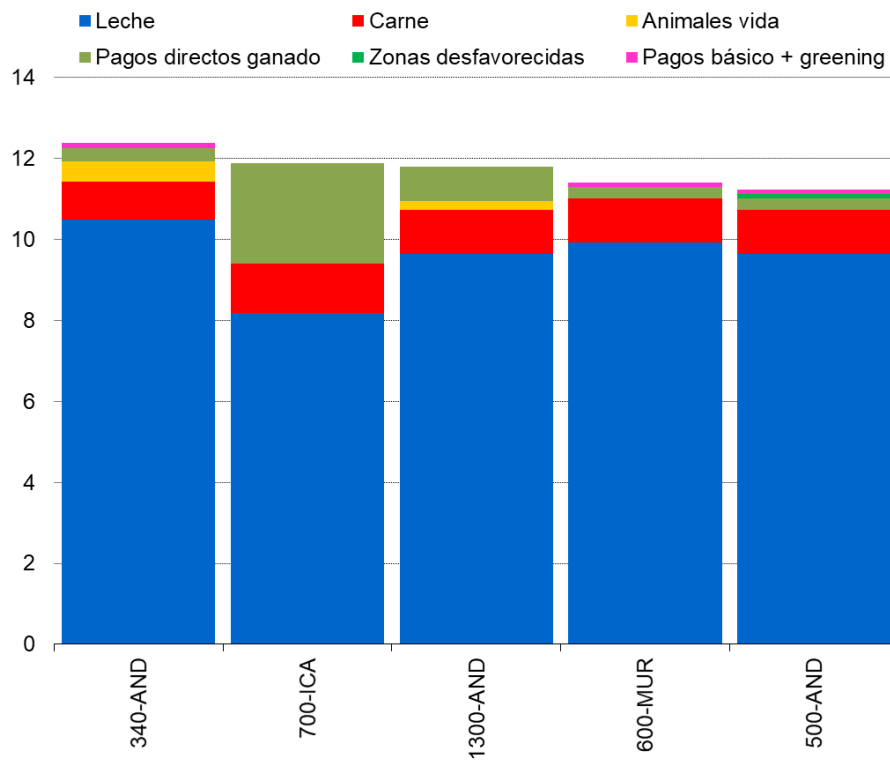
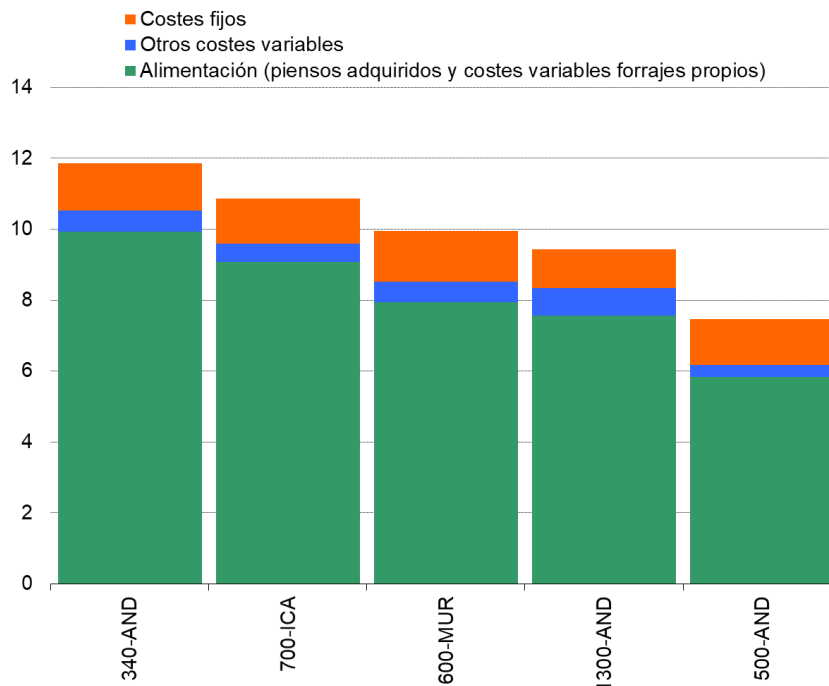


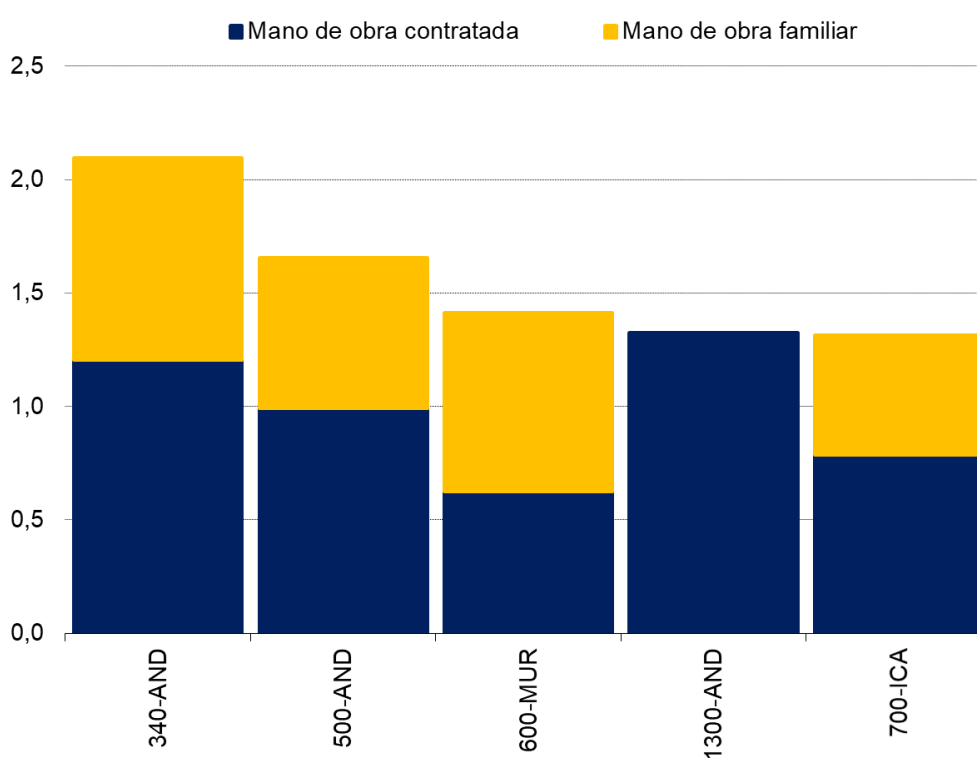
Figura 9. Estructura de costes de producción de la actividad de caprino de leche excluyendo mano de obra, tierra y capital (€/hectogrado), 2022.



Respecto a los costes de alimentación (comprada y producida en la propia explotación), los valores registrados variaron entre 5,83 € por hectogrado (500-AND) y 9,92 €/hgdo (340-AND) (Figura 9).

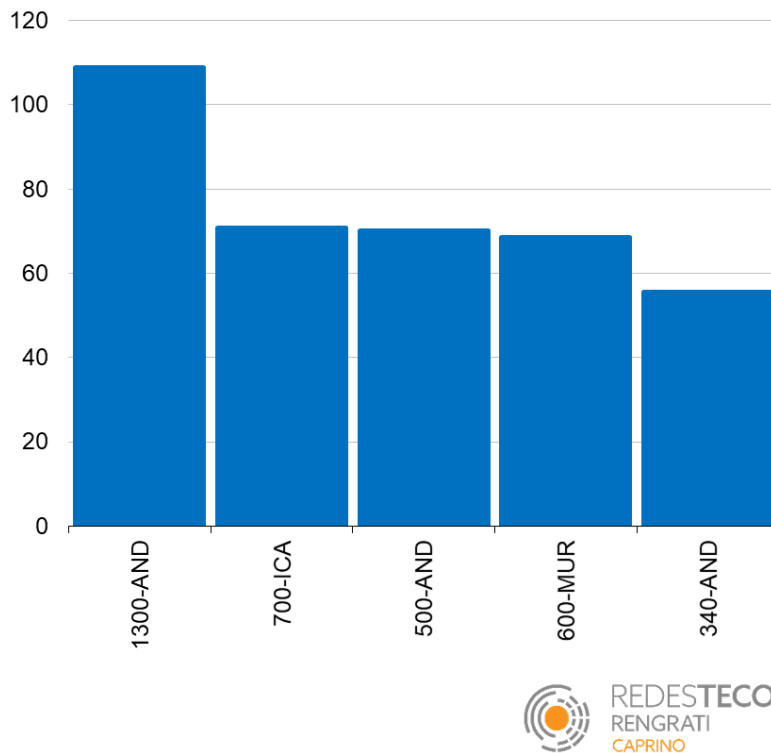
El coste total de mano de obra de 2022 (contratada + coste de oportunidad de la mano de obra familiar) varió dentro del intervalo 1,32 – 2,10 € por hectogrado. La granja andaluza 1300-AND presentó únicamente mano de obra contratada, que incluye los salarios pagados a los trabajadores más los pagos a la seguridad social. El 60% de las granjas típicas analizadas, presentaron costes totales de mano de obra inferiores a 1,42 € por hectogrado producido (Figura 10).

Figura 10. Coste de la mano de obra (€/hectogrado), 2022.



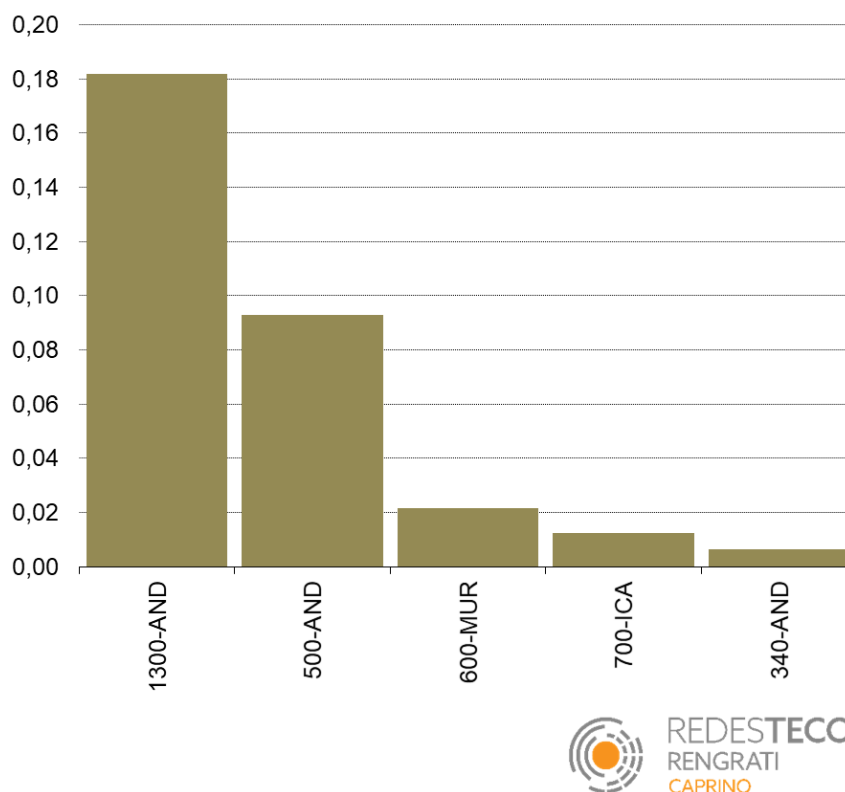
En relación a la productividad de la mano de obra, la granja típica 1300-AND registró un valor superior a 108 litros de leche producida por hora de trabajo empleada para el ejercicio económico de 2022. Los modelos 700-ICA, 500-AND y 600-MUR presentaron un valor promedio de 69,8 litros/hora, mientras que la granja típica 340-AND obtuvo una productividad de 55,7 litros/hora (Figura 11).

Figura 11. Productividad de mano de obra (litros/hora), 2022.



El coste total de la tierra (arrendada + costes de oportunidad de la tierra en propiedad) de 2022 varió entre 0,01 y 0,18 €/hectogrado. El mayor coste se registró en la granja 1300-AND y el menor en el modelo 340-AND (Figura 12).

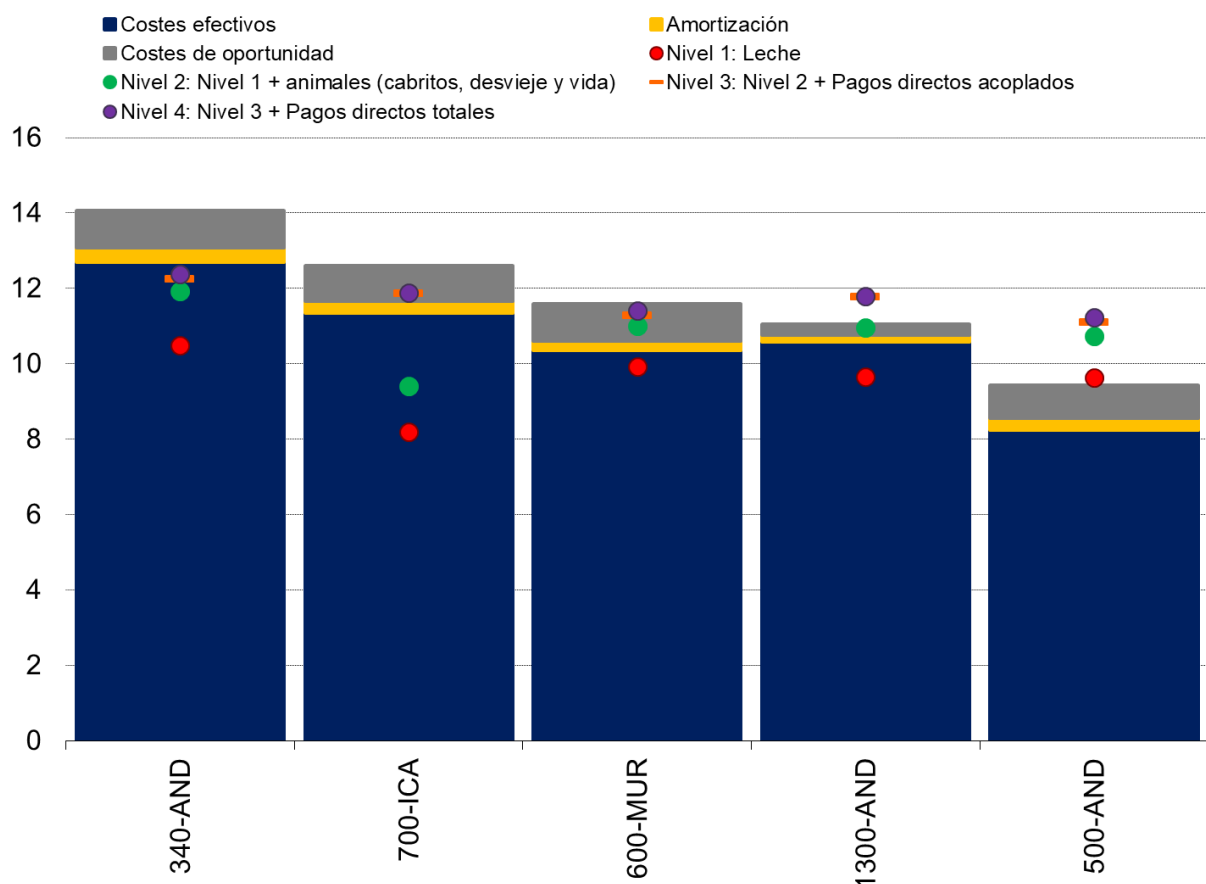
Figura 12. Coste de la tierra (€/hectogrado), 2022.



Mediante un análisis de los ingresos y costes, es posible obtener información acerca de la rentabilidad que presenta cada una de las granjas típicas de caprino de leche. En la Figura 13 se representan los ingresos y costes de cada una de las granjas. Los costes se hallan representados en la Figura 13 mediante barras y están diferenciados en costes efectivos, costes no efectivos y costes de oportunidad:

- **Costes efectivos:** costes efectivos derivados de la compra de piensos y forrajes, fertilizantes, semillas, combustible, mantenimiento, arrendamientos de tierras, intereses del capital ajeno, salarios pagados, veterinario + medicamentos, agua, seguros, contabilidad, etc. (excluyendo IVA).
- **Costes no efectivos:** costes de amortización, +/-cambios en inventario de animales y +/- ganancias y/o pérdidas de capital. Amortización calculada sobre el precio de reposición de edificios/instalaciones y maquinaria (excluyendo IVA).
- **Costes de oportunidad:** costes derivados del uso de los factores de producción propios (tierra, mano de obra y capital). En el caso de la tierra y la mano de obra, los valores corresponden a datos regionales.

Figura 13. Diferentes niveles de ingresos *versus* costes efectivos, costes no efectivos y costes de oportunidad (€/hectogrado), 2022.



Los costes efectivos variaron entre el valor mínimo de 8,25 € por hectogrado de la granja de raza Murciano-Granadina 500-AND y el máximo de 12,70 € por hectogrado de la granja 340-AND (Figura 13).

Los costes no efectivos (amortizaciones) más elevados se registraron en la granja 340-AND de Andalucía (superiores a 0,36 € por hectogrado producido). Por otro lado, los mayores costes de oportunidad se presentaron en las granjas 600-MUR y 340-AND (por encima de 1 € por hectogrado producido) (Figura 13).

Respecto a los costes totales (efectivos + no efectivos + oportunidad), las granjas típicas registraron valores entre 9,44 y 14,08 € por hectogrado (Figura 13).

Los ingresos se hallan representados en la Figura 13 mediante puntos y están diferenciados en los cuatro niveles siguientes:

- **Nivel 1:** ingresos por venta de leche: ingresos por venta de leche expresados en € por hectogrado (excluyendo IVA).
- **Nivel 2:** ingresos por venta de leche + animales (cabritos + desvieje + vida): ingresos como se describen en el anterior nivel más los ingresos por venta de animales para vida y sacrificados (cabritos o animales adultos) expresado en € por hectogrado (excluyendo IVA).
- **Nivel 3:** ingresos por venta de leche + animales (cabritos + desvieje + vida) + pagos directos acoplados: este nivel incluye además los ingresos generados por los pagos directos acoplados (primas) percibidas por la actividad de caprino de leche. Este nivel representa la estructura total de ingresos de la actividad de caprino de leche.
- **Nivel 4:** ingresos por venta de leche + animales (cabritos + desvieje + vida) + pagos directos acoplados + pagos directos totales: en este nivel, se incluyen además los ingresos recibidos por los pagos directos desacoplados.

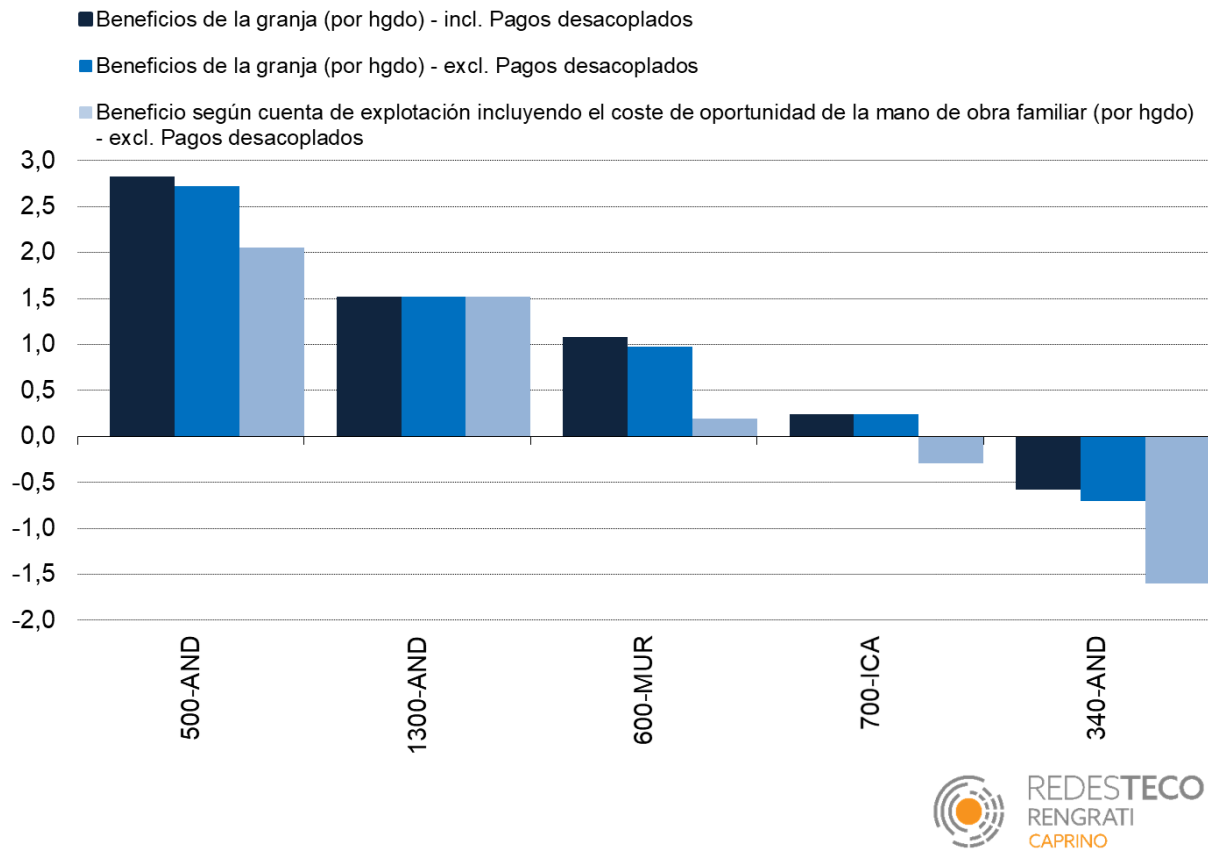
El 80% de las granjas presentaron ingresos totales superiores a los costes efectivos (Figura 13).

En la Figura 14, se muestra el beneficio según cuenta de explotación calculado para el ejercicio económico 2022 bajo tres supuestos (incluyendo pagos desacoplados, excluyendo pagos desacoplados, excluyendo pagos desacoplados e incluyendo el coste de oportunidad de la mano de obra familiar). En la estimación del beneficio según cuenta de explotación, se tienen en cuenta los costes efectivos y los costes no efectivos o amortizaciones (Anejo 3).

Para el ejercicio económico de 2022, el 80% de las granjas típicas analizadas presentaron beneficios según cuenta de explotación (incluyendo los pagos directos desacoplados) con valores que oscilaron entre 0,24 € por hectogrado (700-ICA de raza Majorera) y 2,72 € por hectogrado (500-AND de raza Malagueña). La granja típica 340-AND de raza Majorera, no presentó beneficios en el ejercicio económico 2022 (Figura 14).

En un escenario aún más desfavorable en el que se excluyen los pagos directos desacoplados y se incluyen los costes de oportunidad de la mano de obra familiar, el 60% de las granjas típicas analizadas registraron beneficios según cuenta de explotación (Figura 14).

Figura 14. Beneficio según cuenta de explotación (€/hectogrado), 2022.



A través del Retorno a la Mano de Obra (R.M.O), se analiza la eficiencia del trabajo al mostrar la retribución en dinero obtenido por cada hora de mano de obra empleada (contratada y familiar). Este índice se calcula de la siguiente forma:

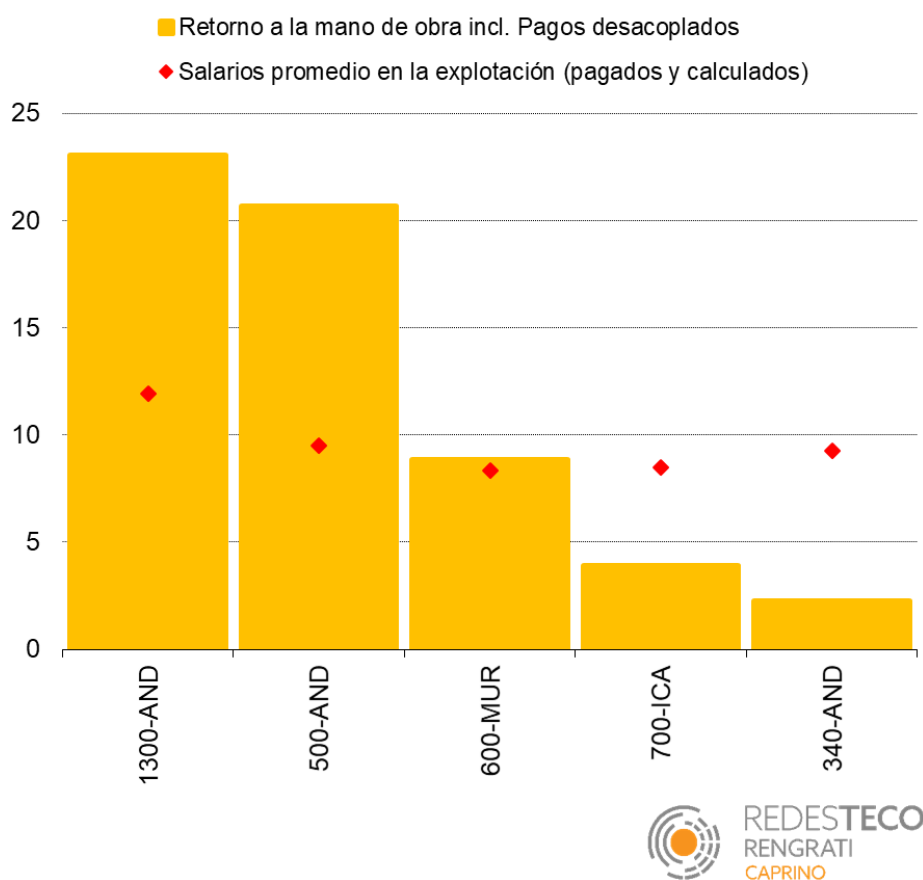
$$R.M.O = (\text{beneficio neto} + \text{costes totales mano de obra}^3) / \text{horas totales trabajadas.}$$

Con el objetivo de poder comparar la retribución de una hora trabajada en cada granja con las retribuciones regionales para ese tipo de actividad, en el gráfico de la Figura 15, se representan adicionalmente los salarios medios calculados (€/hora) aplicables en cada explotación según los niveles regionales.

Los valores del retorno a la mano de obra (incluyendo pagos directos desacoplados) de las granjas fluctuaron entre 2,24 €/hora de la explotación 340-AND de raza Florida y 23,04 €/hora de la granja 1300-AND de raza Murciano-Granadina. La mayoría de las granjas típicas analizadas tuvieron retornos (incluyendo pagos directos desacoplados) superiores a los salarios promedios calculados (Figura 15).

³ Coste de oportunidad de la mano de obra familiar + coste de la mano de obra contratada.

Figura 15. Retorno a la mano de obra (€/hora), 2022.



En el Anejo 1, se muestran las evoluciones a lo largo de la serie temporal 2012 – 2022 de una selección de indicadores técnicos-económicos para las 5 granjas típicas de caprino de leche de REDES TECO-RENGRATI.

En el Anejo 2, se muestran los resultados de cada una de las explotaciones expresados en euros por cabra (€/cabra).

ANEJO 1.

Evolución temporal de una selección de indicadores técnico-económicos (2012-2022).

Figura 1.1. Evolución del tamaño de las granjas típicas de caprino de leche de REDES TECO-RENGRATI (número de cabras por explotación), 2012-2022.

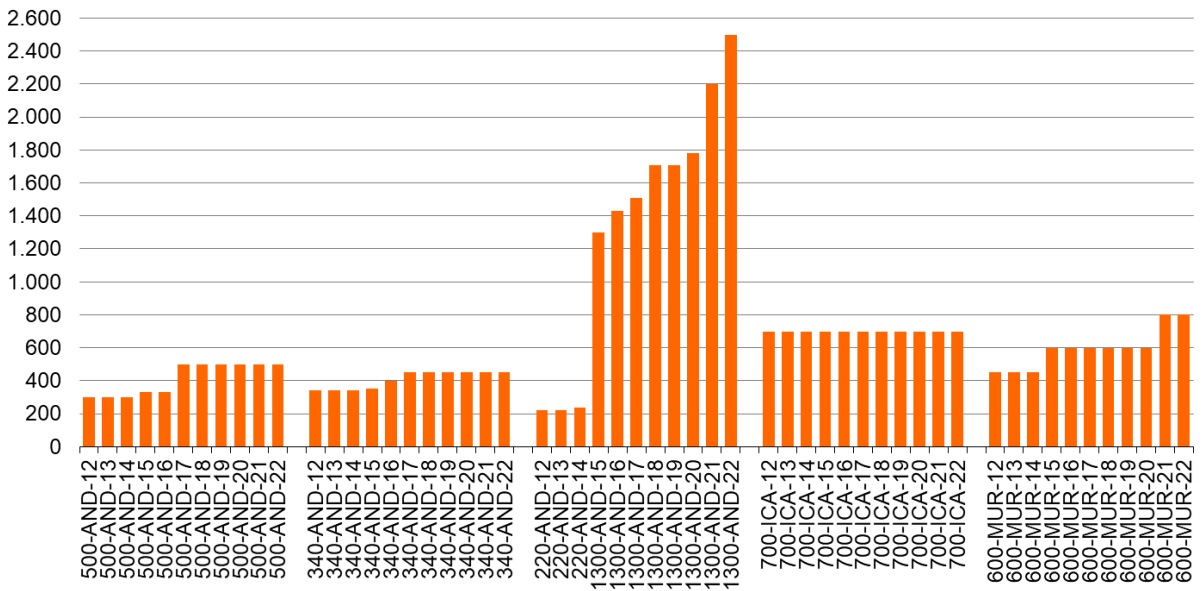


Figura 1.2. Evolución de la producción anual de leche (hectogrados por cabra y año), 2012 – 2022.

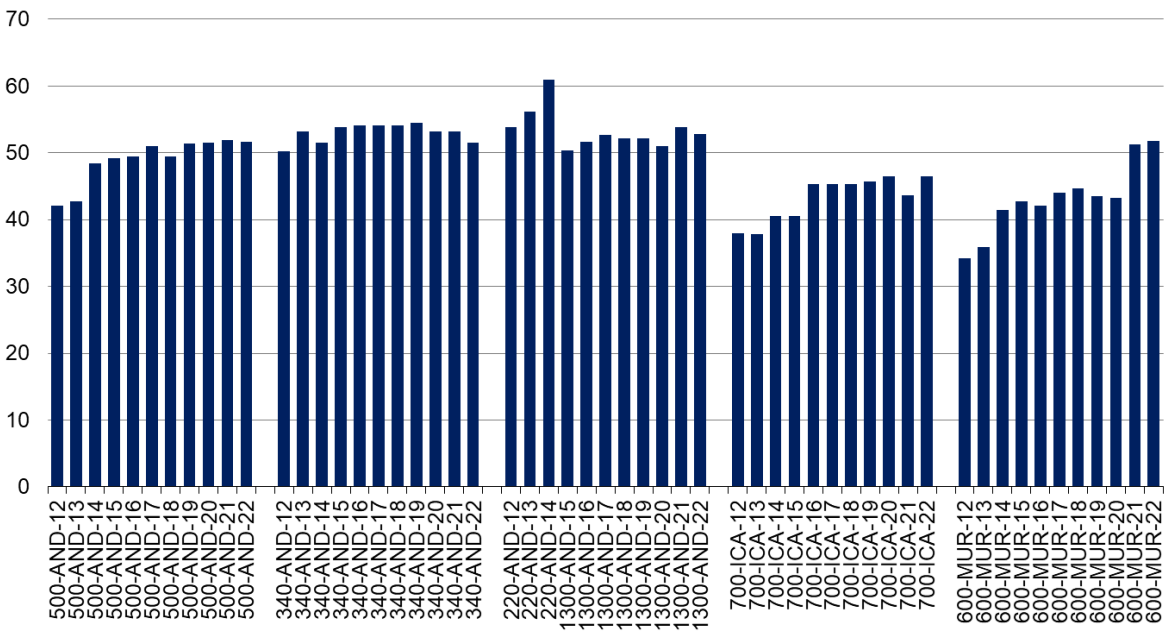


Figura 1.3. Evolución de los precios de la leche (€/hectogrado) y de los cabritos (€/kg peso vivo), 2012 – 2022.

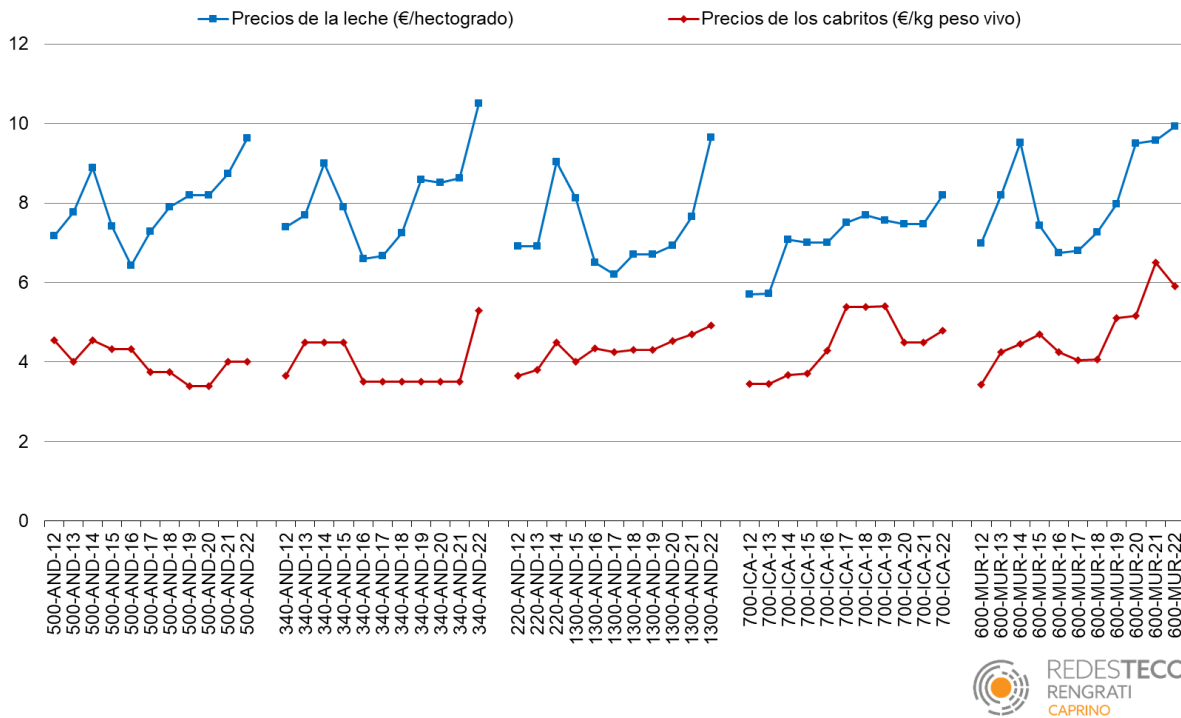


Figura 1.4. Evolución porcentual de los ingresos (%), 2012 - 2022.

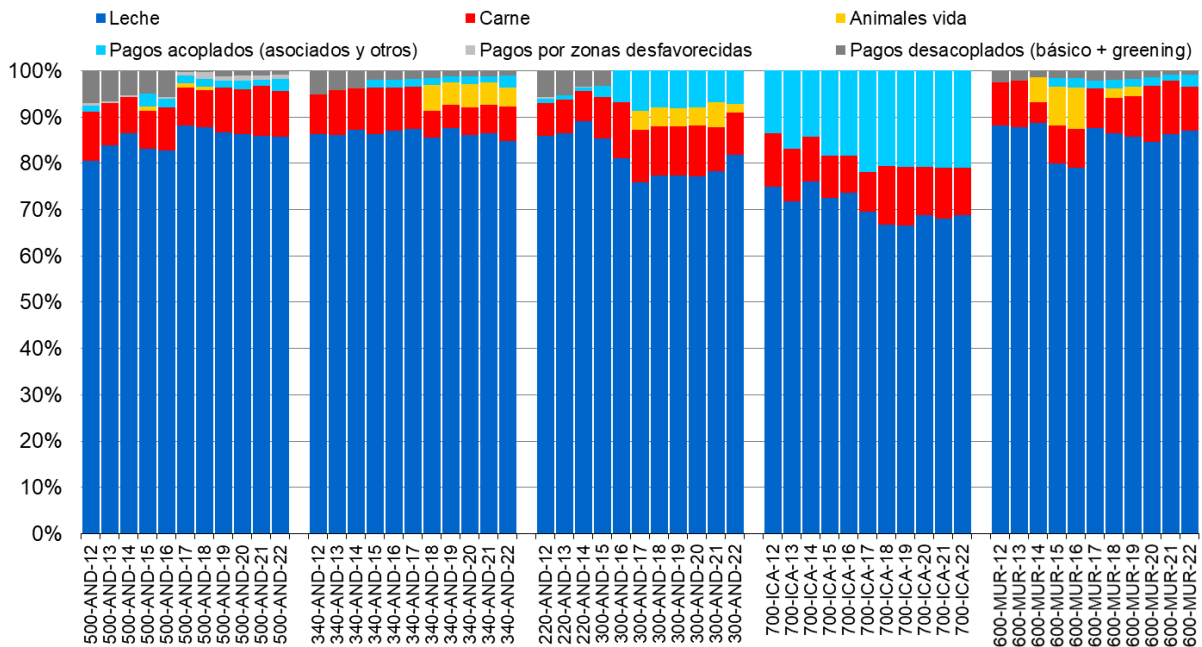


Figura 1.5. Evolución de la aproximación de los costes de la alimentación (€/hectogrado), 2012 – 2022.

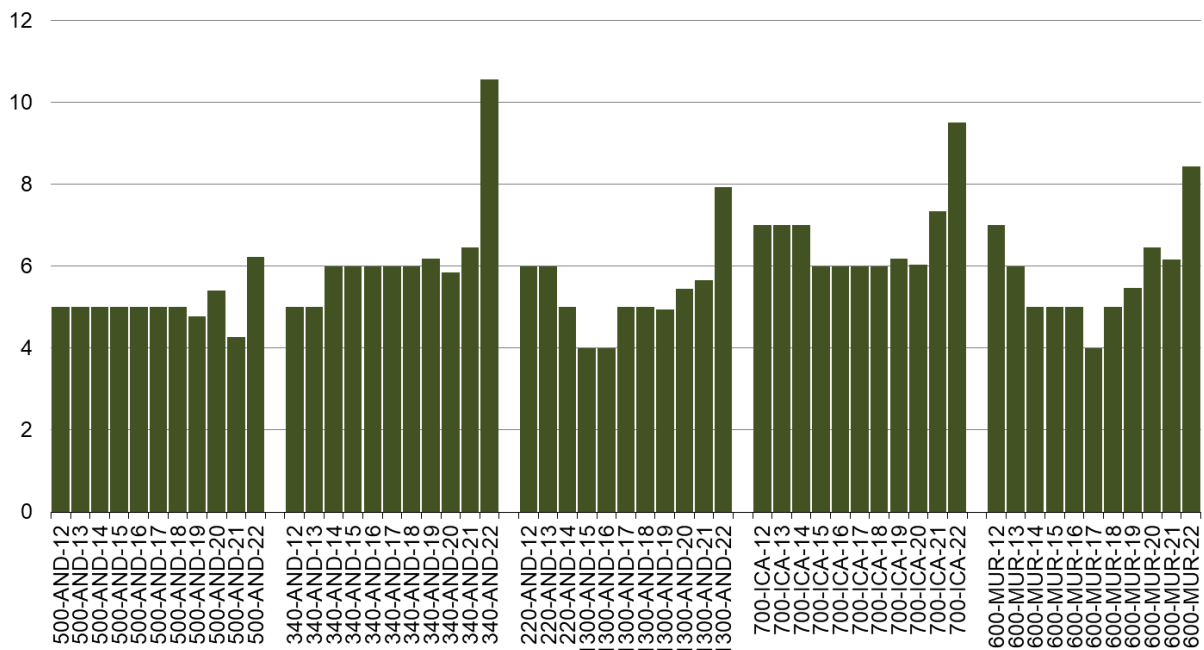


Figura 1.6. Evolución beneficio según cuenta de explotación (incluyendo pagos desacoplados) (€/hectogrado), 2012 – 2022.

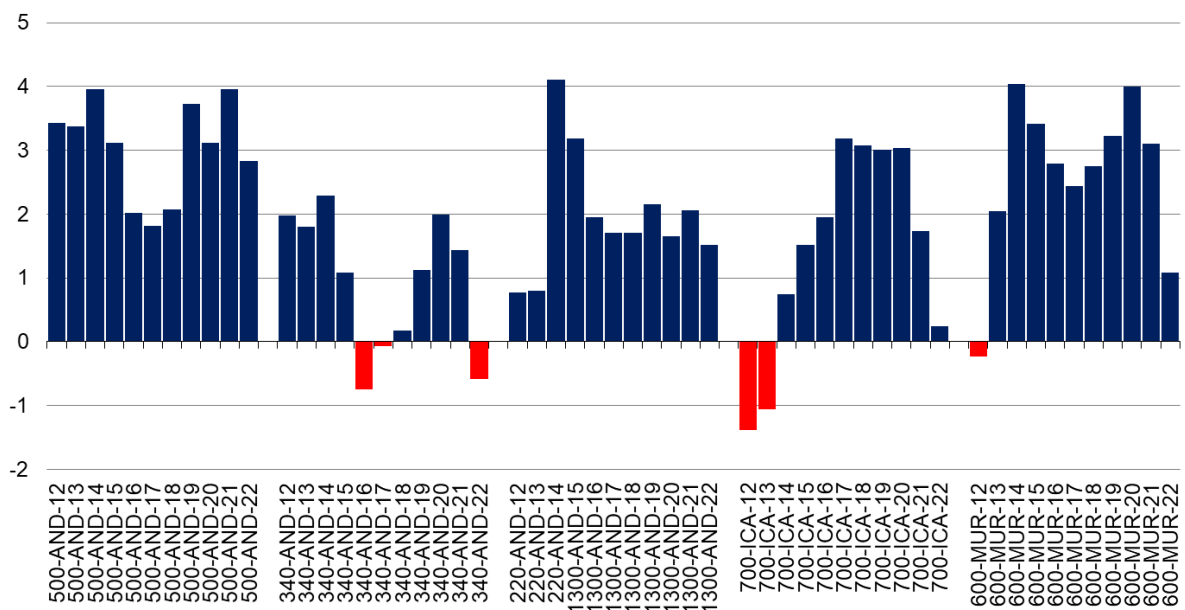
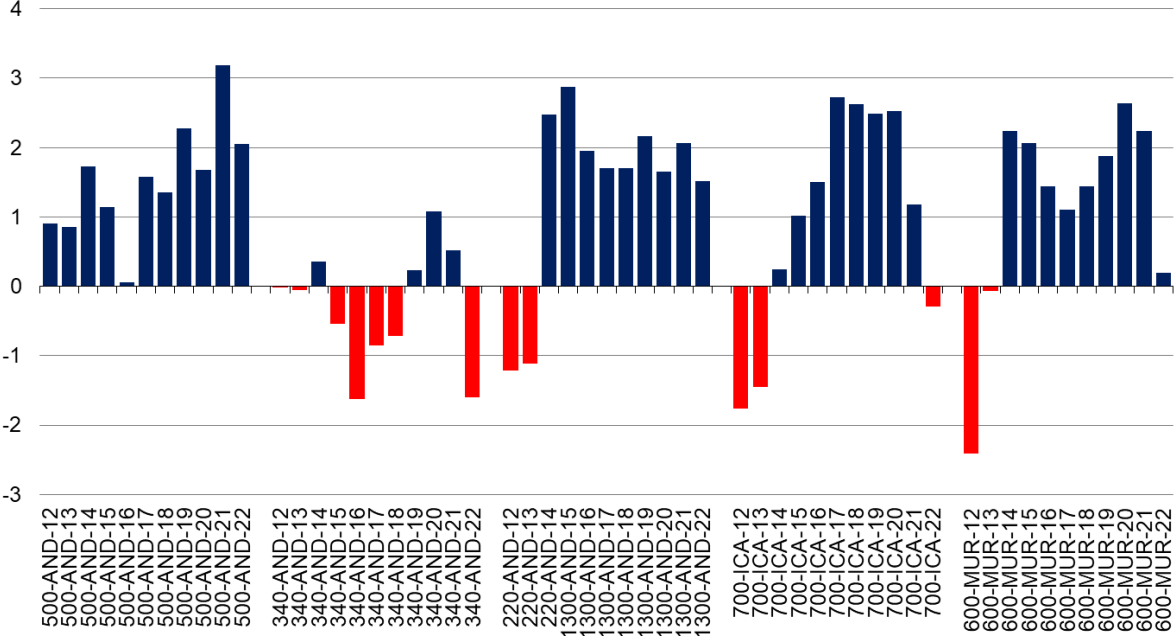


Figura 1.7. Evolución beneficio según cuenta de explotación (excluyendo pagos desacoplados. Se incluye el coste de oportunidad de la mano de obra familiar) (€/hectogrado), 2012 – 2022.



ANEJO 2.

Resultados económicos en €/cabra, 2022.

Figura 2.1. Estructura de ingresos (€/cabra), 2022.

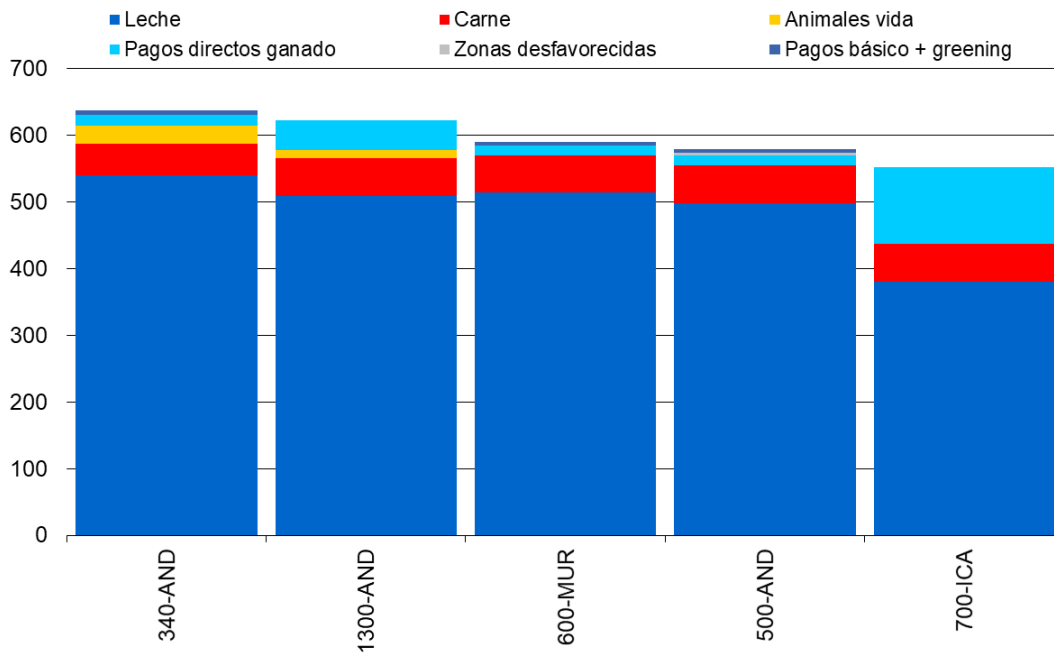
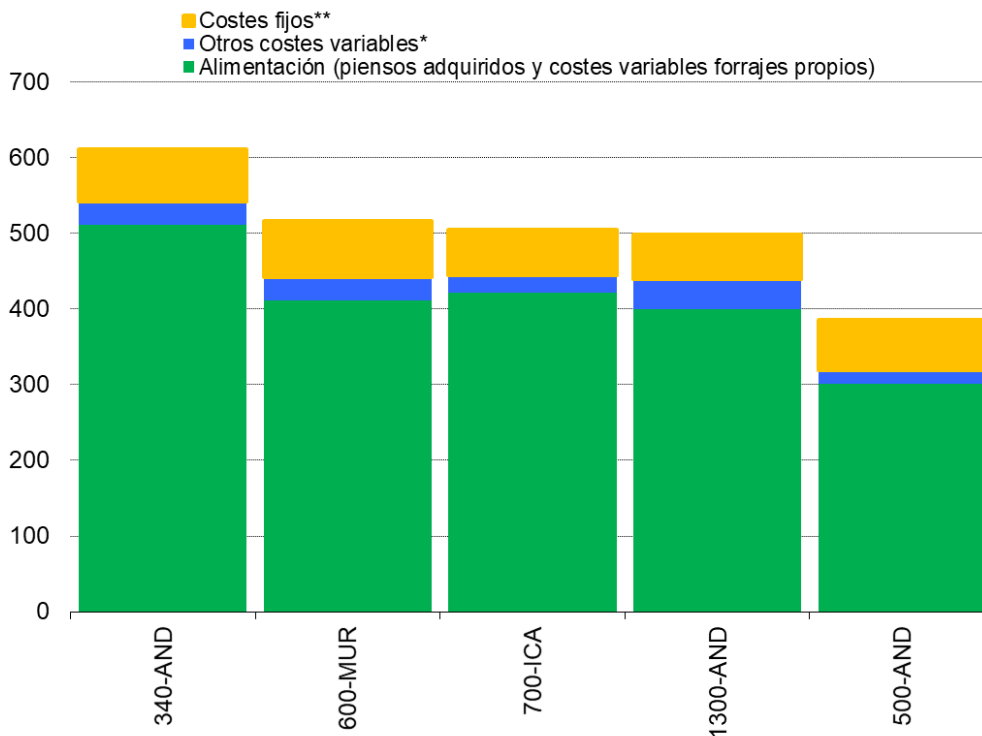


Figura 2.2. Costes de la actividad de caprino excluyendo mano de obra, tierra y capital (€/cabra), 2022.



*Otros costes variables = compra de animales + veterinario + medicamentos + inseminación + otros.

**Costes fijos = maquinaria/instalaciones + combustibles + seguros, contribuciones y cargas + otros.



Figura 2.3. Costes de la mano de obra (€/cabra), 2022.

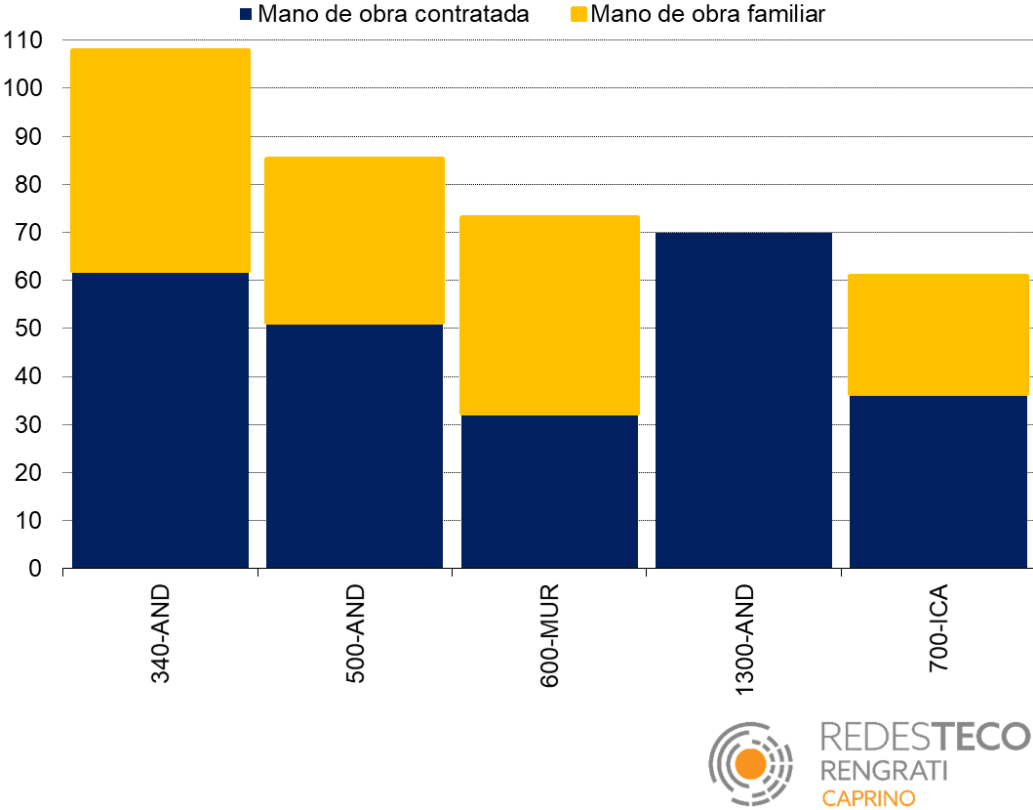


Figura 2.4. Diferentes niveles de ingresos *versus* costes efectivos, costes no efectivos y costes de oportunidad (€/cabra), 2022.

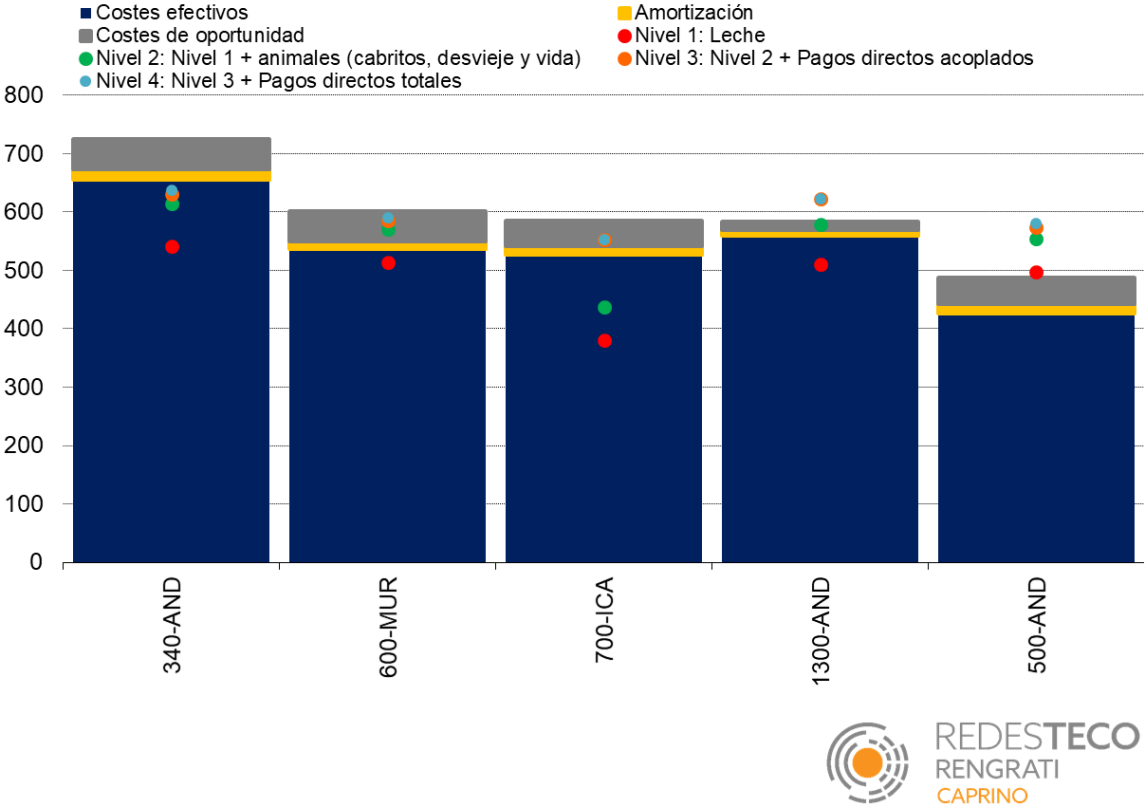


Figura 2.5. Beneficio según cuenta de explotación incluyendo pagos directos desacoplados (€/cabra), 2022.

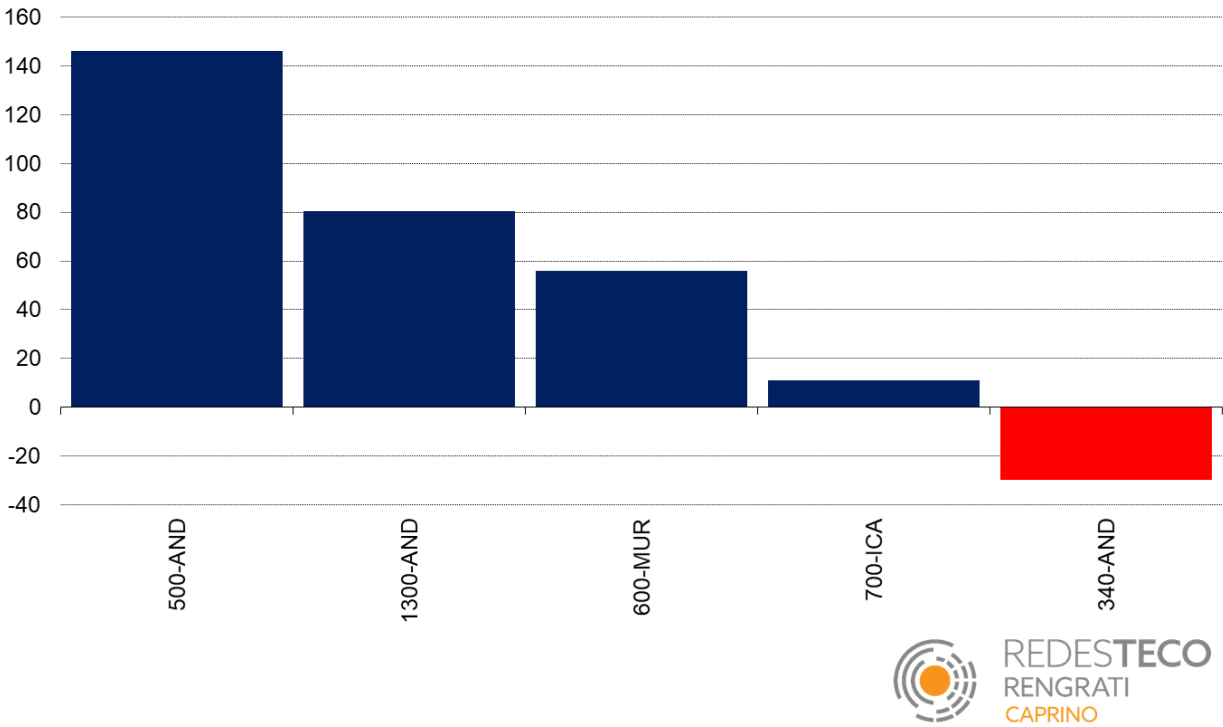


Figura 2.6. Beneficio según cuenta de explotación excluyendo pagos directos desacoplados (€/cabra), 2022.

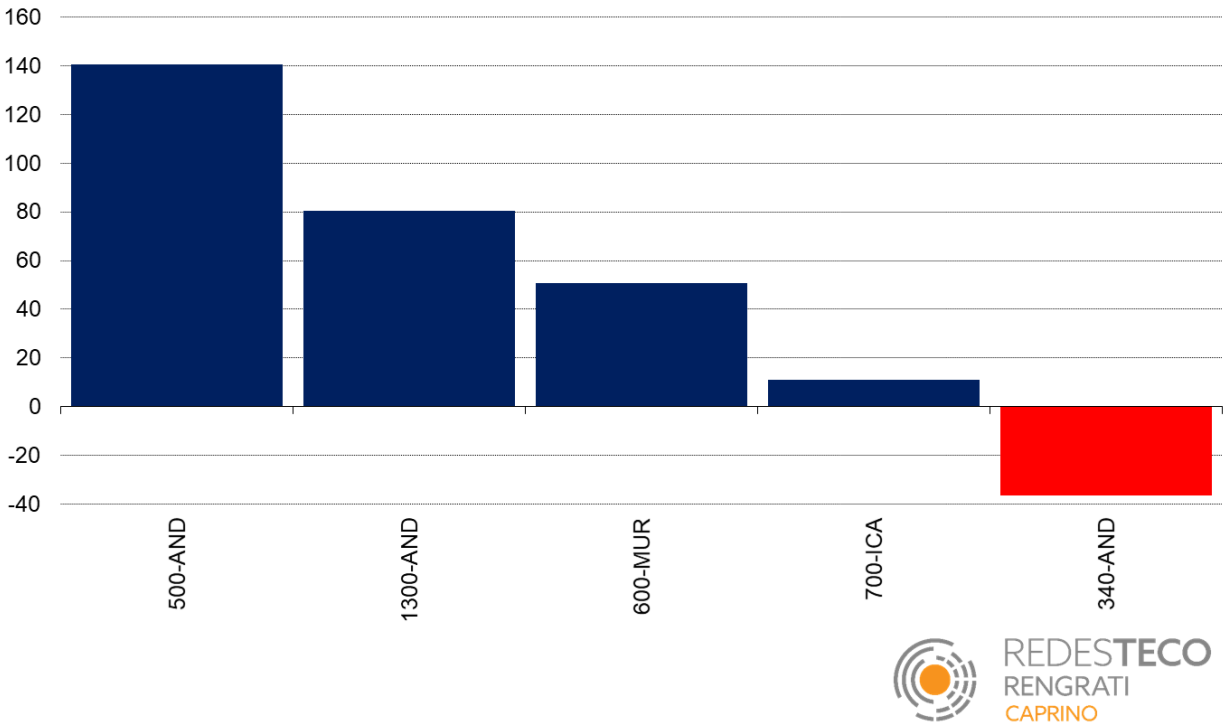
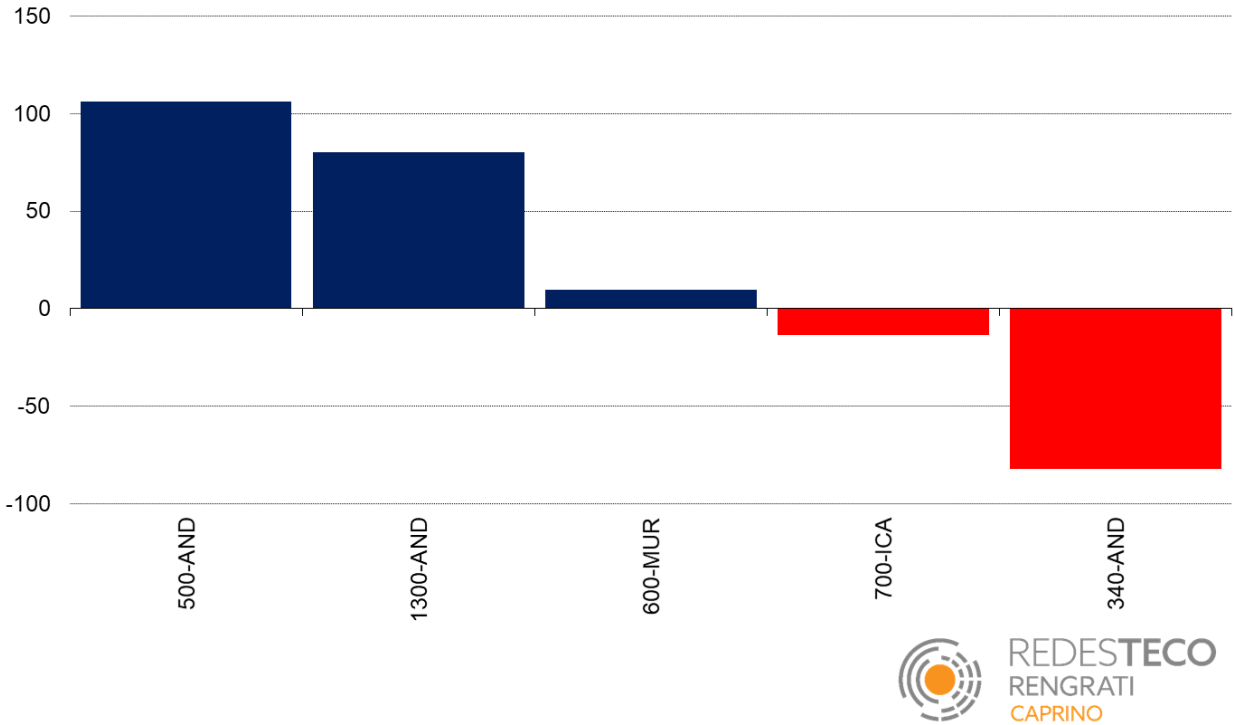


Figura 2.7. Beneficio según cuenta de explotación excluyendo pagos directos desacoplados e incluyendo el coste de oportunidad de la mano de obra familiar (€/cabra), 2022.



ANEJO 3.

Cálculo de beneficios. Modelo Typical.

+ Ingresos totales

- + Actividad caprino de leche
- + Cultivos
- + Pagos y subvenciones + otros

- Costes efectivos

- + Variables de cultivos
- + Variables de la actividad de caprino de leche
- + Fijos
- + Mano de obra contratada
- + Arrendamientos de tierras
- + Intereses financieros

= Beneficio efectivo de la granja

- Costes no efectivos

- Amortización (maquinaria + instalaciones)
- +/- Cambios en inventario
- +/- Ganancias / pérdidas de capital

= Beneficio según cuenta de explotación

Fuente: agri benchmark