

M A Y O 2 0 0 8

**ÍNDICE:****Estadísticas de:**

**Medio Ambiente**  
**Medio Rural**  
**Medio Marino**

**Otras fuentes:**

**CC.AA**  
**INE**  
**EUROSTAT**  
**FAO**  
**OCDE**

**Índice temático**

1. Sumario
2. Indicadores estadísticos de Medio Ambiente, Medio Rural y Marino
3. Las operaciones estadísticas del Ministerio de Medio Ambiente, Medio Rural y Marino.
4. La información estadística en la páginas Web: "mma.es" y "mapa.es".
5. Estadística de Medio Ambiente
  - 5.1. Informe de Coyuntura de Abril de 2008
6. Estadísticas de Medio Rural
  - 6.1. Avances de superficies y producciones de cultivos de abril de 2008
  - 6.2. Encuesta de superficies y rendimiento de cultivos 2007: principales resultados
  - 6.3. Efectivos ganaderos en 2007
  - 6.4. Fertilizantes: consumo enero-febrero 2008
  - 6.5. Estadísticas mensuales de industrias lácteas: Marzo 2008
  - 6.6. Precios medios nacionales en origen: Miel campaña 2007-2008
  - 6.7. Índices de precios percibidos, pagados y salarios: febrero 2008
  - 6.8. Índice de precios al consumo y alimentos: Mayo 2008
  - 6.9. Red Contable Agraria: Principales resultados nacionales 2006 (provisional)
7. Estadísticas de Medio Marino
  - 7.1. Pesca marítima
  - 7.2. Acuicultura
  - 7.3. Industrias de productos de la pesca
  - 7.4. Comercio exterior
8. Otras fuentes de información estadística
  - 8.1. Comunidades Autónomas
  - 8.2. Instituto Nacional de Estadística
  - 8.3. Eurostat
  - 8.4. Fao
  - 8.5. OCDE.
9. Índice temático

**Redacción:**

Miguel Ángel Mena Garrido  
 María José Postigo Rodríguez  
 Antonio Fuertes Fischer  
 Ricardo Allué Téllez  
 Miguel Ángel Cordón Marín  
 Josefa García López  
 Diego González-Conde  
 Pedro García Quijada Guzmán  
 José María Abad Tausiet  
 Javier Ulargui Martínez-Zaporta  
 Isabel Pérez Silva  
 María Victoria López Almansa  
 Elena Vicente Pelado  
 Rafael Robas Mata



Publicación elaborada por la  
Secretaría General Técnica  
Subdirección General de Estadísticas Agroalimentarias



Edita

**MINISTERIO DE MEDIO AMBIENTE Y MEDIO RURAL Y MARINO**  
**SECRETARÍA GENERAL TÉCNICA**

Se permite la utilización, copia o reproducción de los datos de este Boletín siempre que se cite expresamente su procedencia.

El [Real Decreto 432/2008, de 12 de abril](#), por el que se reestructuran los departamentos ministeriales, establece que el Ministerio de Medio Ambiente, y Medio Rural y Marino es el departamento encargado de la propuesta y ejecución de la política del Gobierno en materia de lucha contra el cambio climático, protección del patrimonio natural, de la biodiversidad y del mar, agua, desarrollo rural, recursos agrícolas, ganaderos y pesqueros, y alimentación.

En este mes destacan los siguientes contenidos:

1. **Indicadores estadísticos** de Medio Ambiente, Medio Rural y Marino (MARM)
2. Todas las **operaciones estadísticas** realizadas por el (MARM): mediante el acceso directo al servidor del INE
3. La **estructura de las páginas Web** del MARM, “www.mma.es” y “www.mapa.es”, con sus accesos directos a la información: se ha resumido en una página la estructura de ambas páginas Web, para facilitar el acceso inmediato a las informaciones más importantes.
4. El **Informe Mensual de Coyuntura de Medio Ambiente** del mes de MAYO: acceso directo [Mayo](#)
  1. Presentación: Contiene el sumario, el cuadro de indicadores y los gráficos de los indicadores
  2. Entorno económico: Incluye: Coyuntura económica, Mercado de trabajo, índices de Precios de Consumo,
  3. Meteorología y Climatología: Temperaturas, Precipitaciones, Insolación, Humedad del suelo, Fenómenos meteorológicos adversos.
  4. Vigilancia Atmosférica: Contaminación atmosférica, Radiación solar, Capa de ozono
  5. Aguas: Reservas hidráulicas, Llenado de los acuíferos
  6. Estado y Evolución de los Bosques: Índice de vegetación, Incendios forestales
  7. Gestión Ambiental del Sector Privado: Energía eléctrica, Energías renovables, Productos petrolíferos, Gas natural, Turismo rural
  8. Denuncias Ambientales: Denuncias del Seprona
  9. Anexo Normativo: Enero-Mayo 2008
5. **Avance de cultivos de abril**: la cosecha de cereales será inferior a la campaña de 2007 y similar a la media de los últimos cinco años, con los datos de abril. Con las lluvias de mayo, la previsión de producción aumentará.
6. **Encuesta de superficies y rendimiento de cultivos 2007**. principales resultados en los ámbitos siguientes: Distribución de la tierra. El mapa del regadío en España en 2007. Rendimientos de cereales aforados en campo. Rotaciones de cultivo. Técnicas de mantenimiento del suelo en cultivos leñosos.
7. **Efectivos ganaderos en 2007**: presenta los resultados de las encuestas ganaderas de diciembre de 2007, de forma resumida. Porcino: 45% de la cabaña ganadera, ovino: 38,4% de la cabaña ganadera, bovino: 11,4% y caprino 5%.
8. **Consumo de fertilizantes en los meses de enero y febrero de 2008**. Cifras globales inferiores a las del año 2007: -4,7%.
9. **Estadística mensual de leche** (recogida en Industrias Lácteas) de marzo de 2008. La recogida de leche de vaca aumenta con respecto a los meses anteriores.
10. **Precios de productos agrarios en origen**: Miel, fin de campaña 2007-2008. Subidas de más del 10% en los precios de la miel. Miel multifloral a granel +10,81%; miel de mielada a granel +16,50%; miel multifloral envasada +10,72%; miel de mielada envasada +6,49%.
11. **Índices de precios percibidos, pagados y salarios de febrero de 2008**: Percibidos: +7,3% con respecto a febrero del año anterior; Pagados: +20,3% con respecto al mismo periodo del año anterior; Salarios: +4,95% con respecto a febrero del año anterior.
12. **Índice de precios al Consumo y Alimentos de Mayo** de 2008. Continúa la tendencia alcista. Variación mensual: 0,7 %; Variación acumulada: 2,2%; Variación interanual: 4,6 %.
13. **Red Contable Agraria**: Orientación Técnico-Económica “Cereales, oleaginosas y proteaginosas” 2006 (provisionales). Características generales: SAU de 59,8 ha y volumen de mano de obra de 0,7 UTAs: variación con respecto al año 2006 del 12% en SAU y ninguna en cuanto a la mano de obra.

14. **Estadística pesquera:** tres bloques: "Indicadores económicos de pesca marítima", "Flota pesquera" y "Capturas de buques pesqueros españoles".
15. **Información estadística de las Comunidades Autónomas, Ine, Eurostat, Fao y OCDE:**
- a. **Comunidades Autónomas:** se relacionan las operaciones estadísticas de las Comunidades Autónomas de Aragón y la Comunidad Valenciana, con sus accesos directos.
  - b. **Instituto Nacional de Estadística (INE): El Ine ha publicado el " Anuario Estadístico de España 2008":** Los capítulos específicos son: [Entorno físico y medio ambiente](#) , [Agricultura, caza y pesca](#) . Se pueden descargar en formato PDF.
  - c. **EUROSTAT:** destaca la publicación del "Censo ganadero de la UE 2007 y las previsiones de producción para 2008".
  - d. **FAO:** destacan los siguientes documentos:
    1. Aumento del precio de los alimentos: [hechos, perspectivas, impacto y acciones requeridas](#)
    2. Los Retos del Cambio Climático y la Bioenergía: [Hojas de datos en pdf](#)
    3. Seguridad alimentaria: [Conferencia de Alto Nivel sobre la Seguridad Alimentaria Mundial: los Desafíos del Cambio Climático y la Bioenergía](#)
  - e. **OCDE:** Este mes destacamos:
    1. Programa de Trabajo del Comité de Pesca de la OCDE para el periodo 2006 a 2009: Documentación sobre los "[Fisheries services](#) "
    2. Informe *Perspectivas Agrícolas* elaborado por la Organización de Cooperación y Desarrollo Económico (OCDE) y la Organización de Naciones Unidas para la Agricultura y la Alimentación (FAO): [Informe](#) .

# Indicadores

## INDICADORES ESTADÍSTICOS DEL MINISTERIO DE MEDIO AMBIENTE, MEDIO RURAL Y MARINO

CUENTAS ECONÓMICAS		I Trim. 2008	Var. Porcentual IT.08/IT.07		COMENTARIO
P.I.B. U.E. 27		3.112.202		2,5%	El PIB de la UE-27 subió un 2,5% con respecto al mismo periodo del año anterior. El sector agrario español representa el 2,4% del PIB nacional, en el primer trimestre de 2008.
P.I.B. Nacional		268.496		5,5%	
P.I.B. Nacional (Ramas agraria y pesquera)		6.325		12,5%	
Tasa crecimiento interanual del P.I.B.(%)		-		2,4%	
<i>ud: millones de euros, términos corrientes</i>					
<i>Fuente: EUROSTAT - INE - Contabilidad Nacional Trimestral de España</i>					
POBLACIÓN Y EMPLEO		I Trim. 2008	Var. Porcentual IT.08/IT.07		COMENTARIO
Población nacional (Estimación a 1 de enero de 2008)		45.283		1,8%	La población activa representa el 49,9% sobre la población total.
Población activa nacional		22.577		3,0%	
Población activa según Rama de actividad (CNAE-2009)					La población activa de la rama agricultura, ganadería, caza y servicios relacionados representa el 3,9% sobre la población activa total.  La población activa de la industria de la alimentación, fabricación de bebidas e industria del tabaco representa el 16,9% sobre la población activa de la industria manufacturera y el 2,5% sobre la población activa total.
A. Agricultura, ganadería, silvicultura y pesca:		978		-	
1. Agricultura, ganadería, caza y servicios relacionados		887		-	
2. Silvicultura y explotación forestal		37		-	
3. Pesca y acuicultura		53		-	
C. Industria manufacturera:		3.229		-	
1. Industria de la alimentación		480		-	
2. Fabricación de bebidas		68		-	
3. Industria del tabaco		8		-	
Trabajadores afiliados a la seguridad social		19.251		3,5%	
<i>ud: miles de personas</i>					
<i>Fuentes: INE y M.T.A.S.</i>					
CUENTAS ECONÓMICAS AGRARIAS		2007 (2ª Est. 2008)	Var. Porcentual 07/06		COMENTARIO
Producción Rama Agraria		40.202		7,7%	Subrayar el aumento del valor a precios básicos de la Producción Vegetal en un 12%, que representa el 60,5% de la Producción de la Rama Agraria.
Producción vegetal		24.347		12,0%	
Producción animal		14.296		1,6%	
Consumos intermedios		16.500		8,8%	Incremento del 9,7% de la Renta Agraria.
Valor añadido bruto		23.702		7,0%	
Renta Rama Agraria		25.031		9,7%	
<i>ud: millones de euros, términos corrientes</i>					
<i>Fuente: S. G. de Estadísticas Agroalimentarias M.A.R.M.</i>					
IPC NACIONAL MAYO-08		Var. Mensual	Var. Acumulada	Var. Porcentual	COMENTARIO
General		0,7%	2,2%	4,6%	La tasa de variación interanual del IPC en mayo se sitúa en el 4,6%.
Armonizado		0,5%	-	4,7%	La variación mensual del IPC general en el mes de abril es del 0,7%.
Subyacente		0,2%	-	3,3%	
Alimentos y bebidas		0,2%	1,2%	6,7%	
<i>Fuente: INE</i>					
ACUICULTURA	2006		Var. 06/05		COMENTARIO
	Establecimientos	Producción*	Establecimientos	Producción*	
Marina: de mar	3.850	374.681	-0,6%	19,1%	La producción de la acuicultura marina crece un 17,7%, disminuyendo el número de establecimientos un 0,5%.
Marina: de zona intermareal salobre	1.330	34.562	-0,2%	5,0%	
TOTAL marina	5.180	409.243	-0,5%	17,7%	Los establecimientos de acuicultura continental aumentan un 5,2%. La acuicultura total disminuye ligeramente, en cuanto a número de establecimientos, pero aumenta en producción un 15,8%.
Continental	242	76.537	5,2%	6,5%	
TOTAL acuicultura	5.422	485.780	-0,3%	15,8%	
<i>ud: miles de toneladas</i>					
<i>Fuente: S. G. de Estadísticas Agroalimentarias M.A.R.M.</i>					
COMERCIO EXTERIOR	2007 (datos provisionales)		Var. 07/06		COMENTARIO
	Export	Import	Export	Import	
Alimentos:	24.847,6	24.302,7	7,6%	10,0%	Las exportaciones de bebidas en 2007 aumentaron 10,5% con respecto al año anterior. Las importaciones de carne aumentaron un 10,4%.
- Frutas y legumbres	10.309,9	3.223,7	4,3%	11,0%	
- Pesca	2.395,4	5.129,5	7,0%	0,3%	
- Bebidas	2.426,3	1.711,8	10,5%	3,8%	
- Carne	2.713,6	1.852,4	4,5%	10,4%	Los cereales sufren un incremento del 35% en cuanto a las importaciones.  Las importaciones de grasas y aceites disminuyeron un 17%.  Las exportaciones en 2007 aumentaron 7,6% con respecto al año anterior, las importaciones aumentan un 10%.
- Otros alimentos:	7.002,7	12.385,4	13,3%	15,2%	
Lácteos y huevos	972,6	1.885,0	21,7%	21,8%	
Cereales	580,7	2.327,2	78,8%	35,4%	
Azúcar, café y cacao	794,5	1.700,4	13,9%	15,9%	
Preparados alimenticios	1.631,8	1.960,1	4,4%	2,7%	
Tabacos	180,9	1.362,6	4,3%	10,7%	
Grasas y aceites	2.277,3	826,6	5,2%	-16,6%	
Semillas y frutos oleaginosos	52,8	941,6	103,1%	31,2%	
Piensos animales	512,1	1.381,9	19,2%	18,7%	
<i>ud: unidades</i>					
<i>Fuente: Ministerio de Industria, Turismo y Comercio</i>					
RESERVA HIDRÁULICA (a 3 de junio de 2008)	Capac. total	Media 10 años	2007	Var. 07/06	COMENTARIO
Galicia Costa	684	515	554	3,4%	Galicia Costa se encuentra al 81%.
Norte I	3.030	2.434	2.457	-3,5%	Norte I (sur de Galicia y norte de León) al 81,1 %.
Norte II	554	444	501	1,8%	Norte II (Asturias y Cantabria) al 90,4%.
Norte III	71	59	64	0,0%	Norte III (País Vasco excepto sus cuencas internas) al 90,1%.
Cuencas internas País Vasco	21	18	21	5,0%	Cuencas internas del País Vasco al 100%.
Duero	7.463	5.781	5.408	-20,3%	Duero al 72,5%.
Tajo	11.012	7.112	6.583	-9,2%	Tajo al 59,8%.
Guadiana	8.292	5.815	4.709	-14,0%	Guadiana (Castilla-La Mancha y Extremadura) al 56,8%.
Cuenca Atlántica Andaluza	2.216	1.535	936	-18,3%	Cuenca Atlántica Andaluza al 42,2%.
Guadalquivir	7.306	4.784	3.334	-3,2%	Guadalquivir al 45,6%.
Vertiente Atlántica	40.649	28.497	24.567	-11,5%	La Vertiente Atlántica se encuentra al 60,4% de su capacidad.
Cuenca Mediterránea Andaluza	1.041,00	526,00	315,00	-14,4%	Cuenca Mediterránea Andaluza al 30,3%.
Segura	1.129	292	239	-0,4%	Segura al 21,2%.
Júcar	3.346	1.053	855	9,1%	Júcar al 25,6%.
Ebro	7.403	5.327	5.862	0,1%	Ebro al 79,2%.
Cuencas internas de Cataluña	740	452	349	-10,3%	Cuencas internas de Cataluña al 47,2%.
Vertiente Mediterránea	13.659	7.650	7.620	-0,2%	La Vertiente Mediterránea se encuentra al 55,8% de su capacidad.
TOTAL Peninsular	54.308	36.147	32.187	-9,1%	La reserva hidráulica del total peninsular está al 59,3% de su capacidad total.
<i>ud: hectómetros cúbicos</i>					
<i>Fuente: M.A.R.M.</i>					

## 2. Operaciones estadísticas competencia del Ministerio de Medio Ambiente, Medio Rural y Marino

Todas las operaciones del [Ministerio de Medio Ambiente, y Medio Rural y Marino](http://www.ine.es/ieo/ieoOrg.jsp?cod=00000000&L=0) : acceso directo (<http://www.ine.es/ieo/ieoOrg.jsp?cod=00000000&L=0> )

## 3. Estructura de la Web de información estadística de Medio Ambiente, Medio Rural y Marino

### Medio Ambiente

#### ESTADÍSTICAS GENERALES

1. [OCDE. Análisis de los Resultados Medioambientales \(Revisión intermedia y Conclusiones\) \(2008\)](#)
2. [Análisis de la OCDE sobre los Resultados Medioambientales \(2004\)](#)
3. [Serie de Memorias Medio Ambiente en España](#)
4. [Informes de Coyuntura](#)
5. [Indicadores ambientales](#):
  - a. [Banco público de indicadores ambientales](#) : Agua, Aire, Energía, Hogares, Industria, Medio Urbano, Pesca, Residuos, Riesgos naturales ty tecnológicos, Suelo y Transporte.
  - b. [Perfil Ambiental de España](#)

#### ESTADÍSTICAS SECTORIALES

1. [Aguas y Costas](#)
2. [Biodiversidad](#)

#### Residuos y suelos contaminados

### Medio Rural y Marino

#### Novidades de Estadística

#### Estadísticas pesqueras

#### Renta Agraria

#### Rede Contable (RECAN)

#### Precios Medios

#### Encuesta de Precios de la Tierra

#### Cánones de Arrendamientos Rústicos

#### Precios percibidos, pagados y salarios agrarios

#### Avances de superficies y producciones de cultivos

#### Estadística Láctea

#### Encuesta sobre superficies y rendimientos de cultivos (ESYRCE)

#### Encuesta sobre plantaciones de árboles frutales

#### Encuestas ganaderas

#### Encuesta nacional de cunicultura

#### Encuesta de sacrificio de ganado

#### Precios Origen-Destino en Alimentación

#### Medios de producción

#### Publicaciones

#### Anuario de Estadística Agroalimentaria

## INFORME MENSUAL DE COYUNTURA

### Contenido del “Informe Mensual de Coyuntura de Medio Ambiente del mes de MAYO”

**Presentación:** Contiene el sumario, el cuadro de indicadores y los gráficos de los indicadores  
**Entorno económico:** Incluye: Coyuntura económica, Mercado de trabajo, Índices de Precios de Consumo,  
**Meteorología y Climatología:** Temperaturas, Precipitaciones, Insolación, Humedad del suelo, Fenómenos meteorológicos adversos  
**Vigilancia Atmosférica:** Contaminación atmosférica, Radiación solar, Capa de ozono  
**Aguas :** Reservas hidráulicas, Llenado de los acuíferos  
**Estado y Evolución de los Bosques:** Índice de vegetación, Incendios forestales  
**Gestión Ambiental del Sector Privado:** Energía eléctrica, Energías renovables, Productos petrolíferos, Gas natural, Turismo rural  
**Denuncias Ambientales:** Denuncias del Seprona  
**Anexo Normativo:** Enero-Mayo 2008

### Sumario del mes:

#### Resumen de indicadores económicos

El PIB del 1<sup>er</sup> trimestre de 2008, sube el 2,7%, respecto al trimestre anterior. La demanda nacional se incrementó un 3,0% y el sector exterior restó 3 décimas al crecimiento. Por el lado de la demanda, las ramas agraria y pesquera se incrementaron un 3,0%. En **abril** de 2008, el paro registrado aumentó en 37.542 personas, hasta situarse en 2.338.517 personas. El número de afiliados a la Seguridad Social aumentó en 20.974 trabajadores y se realizaron 73.686 contratos de trabajo más. El IPC de **abril** aumentó 11 décimas, pero bajó su tasa interanual al 4,2%. Vestido y calzado se incrementó un 9,3% y los alimentos un 0,3%. El IPCA medio de la ZE-15 fue del 3,3% en abril y el de la UE-27 del 3,6%.

#### Meteorología y Climatología

**Abril**, ha tenido en conjunto un carácter muy cálido. En Canarias, Castellón, Alicante y Murcia, fue extremadamente cálido. Sólo Gerona y la desembocadura del Ebro tuvieron carácter normal. El resto fue de cálido a muy cálido.

**Abril** ha sido muy húmedo en la vertiente atlántica y seco o muy seco en la mediterránea y en los archipiélagos. Fue extremadamente húmedo en Sevilla, Córdoba y Ciudad Real; y muy húmedo en la vertiente atlántica, incluyendo Castilla y León, Madrid, Extremadura, parte de Castilla-La Mancha, y Huelva y Cádiz. Fue muy seco o seco en el Mediterráneo desde Almería a Barcelona y en Baleares. En Canarias osciló entre normal y muy seco.

En **abril**, el índice estandarizado de precipitación (SPI) ascendió notablemente en todas las cuencas de la vertiente atlántica, sobre todo en Norte y Noroeste. En la vertiente mediterránea, ascendió ligeramente en el Ebro, se mantuvo en el Pirineo Oriental y descendió en Sur Mediterráneo y Sureste y Levante. En **abril** se emitieron 119 boletines de aviso de fenómenos meteorológicos adversos, de ellos 63 por viento fuerte en tierra, 27 por viento y oleaje y 24 por lluvia.

#### Vigilancia Atmosférica

En relación con la contaminación atmosférica en áreas rurales, en **marzo** aumentó ligeramente el ozono superficial, mientras que disminuyeron notablemente las emisiones de SO<sub>2</sub> y de los óxidos de nitrógeno. En este mes no hubo ninguna superación del valor objetivo de ozono para la protección de la salud humana.

La radiación solar de **abril** fue ligeramente superior a la normal del mes, manteniendo aunque inclinado el efecto latitudinal en la península. El máximo se dio en Almería (6,66 kWh/m<sup>2</sup>) y el mínimo en Oviedo (4,45 kWh/m<sup>2</sup>). En Valencia, el valor mensual igualó al máximo de la serie histórica.

En **abril**, el índice máximo de UVB (UVI) en la Península fue de 11,0 en Granada, y el mínimo de 7,7 en Santander. El máximo de España se obtuvo en el Observatorio Especial de Izaña como es habitual, donde se alcanzaron 14,0. El índice de Ultravioleta B Difusa (con el sensor en sombra), alcanzó un máximo de 6,4 el día 28 en Madrid.

En **abril**, el promedio mensual de ozono total en columna sobre Madrid fue de 353 Unidades Dobson, casi igual al valor de la media 1993-2007 del mismo mes (351 UD).

#### Aguas

Las reservas hidráulicas aumentaron casi 1.500 hm<sup>3</sup> en **mayo**, aunque todavía están 10 puntos porcentuales por debajo de la reserva media de los últimos diez años y 7 puntos por debajo del último año. Así, a 27 de mayo las reservas totales estaban al 58,3%, las hidroeléctricas al 71,9% y las de uso consuntivo al 52,0%.

En **abril**, los niveles piezométricos descendieron en todas las cuencas del Mediterráneo y en Norte, se mantuvieron sensiblemente igual en Guadiana y Guadalquivir y ascendieron en Duero y Tajo. El índice de llenado de los acuíferos se encontraba en el entorno del 50% en Tajo, Cuenca Mediterránea Andaluza y Segu-



ra; por debajo del 50%, en Duero, Guadiana Júcar y Ebro; y por encima del 60% en Norte, Guadalquivir y Baleares.

El índice de llenado de los acuíferos en abril (situación porcentual respecto de la situación de máximo embalse subterráneo conocido), se encuentra.

### Estado y Evolución de los Bosques

En **abril**, los valores más elevados de los índices de vegetación se observaban en zonas del noroeste de Galicia, Asturias, Cantabria, País Vasco, centro y sur de Castilla y León, sierra de Grazalema (Cádiz) y nordeste de Cataluña; en tanto que los más bajos correspondían a zonas del sur de Aragón, centro de la meseta inferior, sur de Valencia, Murcia y este de Andalucía.

Hasta el 30 de **abril** de 2008 ha habido 2.679 incendios mayores de 1 hectárea, que han quemado 22.201 hectáreas de superficie forestal, de las que 2.489 hectáreas corresponden a superficie arbolada. La cifra de superficie arbolada afectada en 2008 es la mitad de la media de la última década. En este periodo ha habido 2 grandes incendios.

### Gestión ambiental del sector privado

En **abril**, la generación neta de energía eléctrica peninsular creció un 10,8%. La generación hidráulica se redujo un 9% y la generación eólica aumentó un 150%.

La producción de energía eléctrica con fuentes de energías renovables del régimen ordinario y especial, se redujo un 26% en **marzo** y un 8,3% en el año móvil.

El consumo de productos petrolíferos aumentó un 4,1% en **febrero**, creciendo más de un 10% los consumos de gasóleo agrícola y de pesca y de queroseno. En febrero, el consumo de bioetanol fue el 1,9% del consumo de gasolinas y el de biodiesel el 1,5% del consumo de gasóleos.

En **febrero**, el consumo de gas natural aumento un 31,4% y el consumo anual estableció un nuevo record histórico con 420.987 GWh.

En **marzo**, se batió el record histórico del número de establecimientos de turismo rural (12.550 establecimientos). Los aumentos en viajeros (30%) y pernoctaciones (77%), se deben a que la semana santa fue en marzo y el año pasado en abril.

### Denuncias Ambientales

En **marzo**, el SEPRONA realizó 12.429 intervenciones en materia ambiental (80 en los Parques Nacionales), habiendo esclarecido el 99,7% de ellas. En dicho mes se ha deteniendo a 49 personas e imputando a 127 (ninguna en los Parques Nacionales).

### Anexo Normativo

Recoge la principal actividad normativa ambiental publicada durante los cinco primeros meses del año 2008. En **mayo** y destaca el **Real Decreto 865/2008, de 23 de mayo** (BOE del 24 de mayo), que regula la composición, funciones y régimen de funcionamiento de la Comisión Interministerial para el Medio Rural, del Consejo para el Medio Rural y de la Mesa de Asociaciones de Desarrollo Rural, órganos colegiados contemplados en la Ley 45/2007, de 13 de diciembre, para el desarrollo sostenible del medio rural.

Acceso directo al Informe Mensual de Coyuntura del mes de [Mayo](#)



## Avances de superficies y producciones agrícolas. Abril de 2008

Se presentan las estimaciones disponibles de los cultivos y grupos de cultivos de mayor importancia en España correspondientes al **30 de abril de 2008**, elaboradas con las informaciones remitidas por las Comunidades Autónomas. Estas estimaciones tienen carácter coyuntural y se actualizan mensualmente.

### Resumen

**Cereales de invierno:** ascensos generalizados en las superficies de cereal respecto a la campaña pasada. Los aumentos a escala nacional se sitúan en general alrededor del 3 al 5 %, salvo en el caso del trigo duro, que aumenta casi un 20%.

Las **estimaciones de producción de cereal**, todavía bastante preliminares, **apuntan hacia una cosecha muy cercana a la media de los últimos cinco años e inferior a la de la campaña pasada**, que fue una de las más altas de la última década.

**Maíz:** reflejan un ligero descenso del 2,2% respecto a la campaña pasada, fundamentalmente localizado en Cataluña.

**Arroz:** menor superficie que en años anteriores (-11,2% respecto a 2007), estando este descenso muy localizado en la provincia de Sevilla.

**Girasol y leguminosas:** se estima un **aumento de un 8% de superficie sembrada**, mientras que en **leguminosas se prevén menores cambios que en las últimas campañas**.

**Cultivos industriales:** descensos de superficie de un 12,7% en remolacha de recolección de invierno y de un 4,8 % en algodón.

**Frutales:** la estimación de abril muestra **cifras ligeramente superiores a las de la campaña pasada**, salvo en el caso del albaricoque donde se espera un 18% más de producción que en 2007.

### Cereales de invierno

Las previsiones de superficies

Cultivos (000. ha)	Mes	Prov. 2006	Prov. 2007	Avance 2008	2008 (2007=100)
Trigo Blando	3	1.335,9	1.333,9	1.375,2	103,1
Trigo Duro	3	622,3	495,9	593,3	119,6
Cebada Total	4	3.226,7	3.220,1	3.385,0	105,1
Avena	3	503,2	526,8	550,7	104,6
Centeno	3	99,1	111,1	114,4	103,0
Triticale	3	44,7	44,6	46,5	104,4
<b>Cereales inv.</b>		<b>5.831,9</b>	<b>5.732,3</b>	<b>6.065,2</b>	<b>105,9</b>
Maiz	4	353,6	354,8	347,2	97,8
Arroz	4	106,4	102,1	90,6	88,8

Las expectativas de producción:

Cultivos (000. t)	Mes	Def. 2006	Prov. 2007	Avance 2008	2008 (2007=100)
Trigo Blando	4	4.008,4	5.116,5	4.342,4	84,9
Trigo Duro	4	1.567,5	1.233,0	1.352,4	109,7
Cebada Total	4	8.318,4	11.597,8	8.694,3	75,0
Avena	4	922,6	1.302,4	1.080,5	83,0
Centeno	4	158,7	258,8	215,7	83,3
Triticale	4	114,3	135,7	121,9	89,9
<b>Cereales-invierno</b>		<b>15.089,9</b>	<b>19.644,2</b>	<b>15.807,2</b>	<b>80,4</b>

### Cultivos industriales y hortalizas

**Remolacha:** las superficies bajan respecto al año 2007, tanto en la remolacha de recolección de verano (-51,2 %), como en la de recolección en invierno, que reduce su superficie en un 12,7% según las últimas previsiones.

**Girasol:** la superficie crece un 8% sobre 2007.

**Algodón:** las siembras bajan un 5% sobre 2007.

**Tomate de conserva:** bajan un 4% sobre 2007.

**Hortalizas,** no hay grandes cambios en las superficies, siendo reseñables ligeros descensos en melón, sandía, fresón y ajo.

Cultivos (000. ha)	Mes	Def. 2006	Prov. 2007	Avance 2008	2008 (2007=100)
Remolacha (r. verano)	3	37,5	26,3	12,9	48,8
Remolacha (r. invierno)	4	49,3	47,5	41,5	87,3
Algodón	4	62,8	63,8	60,8	95,2
Girasol	4	633,4	601,0	650,6	108,3
Colza	2	5,7	16,8	16,4	97,6
Melón	4	37,3	38,6	37,6	97,3
Tomate conserva	4	24,8	23,3	22,4	96,0

### Producciones de frutales

Cultivos (000. t)	Mes	Def. 2006	Prov. 2007	Avance 2008	2008 (2007=100)
Albaricoque	4	141,4	86,7	102,4	118,1
Melocotón	4	1.255,6	1.159,3	1.195,3	103,1
Ciruela	3	160,3	191,1	201,5	105,4
Plátano	2	362,2	359,2	360,2	100,3
Almendra	4	305,8	203,5	208,4	102,4

<http://www.mapa.es/es/estadistica/pags/superficie/superficie.htm>

**RESUMEN DE LOS AVANCES DE  
SUPERFICIES Y PRODUCCIONES AGRÍCOLAS  
ABRIL 2008**

CULTIVOS	SUPERFICIES (Miles de Hectáreas)					PRODUCCIONES (Miles de Toneladas)				
	MES(*)	DEFINIT.	PROVIS.	AVANCE	2008	MES	DEFINIT.	PROVIS.	AVANCE	2008
		2006	2007	2008	2007=100		2006	2007	2008	2007=100
<b>CEREALES</b>										
trigo blando	3	1.335,9	1.333,9	<b>1.375,2</b>	103,1	4	4.008,4	5.116,5	<b>4.342,4</b>	84,9
trigo duro	3	622,3	495,9	<b>593,3</b>	119,6	4	1.567,5	1.233,0	<b>1.352,4</b>	109,7
trigo total	3	1.957,6	1.829,8	<b>1.968,6</b>	107,6	4	5.575,8	6.349,5	<b>5.694,8</b>	89,7
cebada total	4	3.226,7	3.220,1	<b>3.385,0</b>	105,1	4	8.318,4	11.597,8	<b>8.694,3</b>	75,0
avena	3	503,2	526,8	<b>550,7</b>	104,6	4	922,6	1.302,4	<b>1.080,5</b>	83,0
centeno	3	99,1	111,1	<b>114,4</b>	103,0	4	158,7	258,8	<b>215,7</b>	83,3
triticale	3	44,7	44,6	<b>46,5</b>	104,4	4	114,3	135,7	<b>121,9</b>	89,9
cereales otoño-invierno		5.831,3	5.732,3	<b>6.065,2</b>	105,8		15.089,9	19.644,2	<b>15.807,2</b>	80,5
maíz	4	353,6	354,8	<b>347,2</b>	97,8		3.460,8	3.518,5		
sorgo	4	6,7	7,0	<b>6,3</b>	90,2		28,3	36,6		
arroz	4	106,4	102,1	<b>90,6</b>	88,8		746,1	737,6		
<b>LEG. GRANO</b>										
garbanzos	4	32,9	31,6	<b>31,8</b>	100,7	4	26,8	30,1	<b>32,5</b>	108,0
guisantes secos	4	155,0	146,2	<b>122,3</b>	83,7	4	26,8	30,1	<b>32,5</b>	108,0
veza	2	79,0	37,5	<b>37,3</b>	99,3	4	206,9	162,3	<b>157,2</b>	96,9
<b>TUBÉRCULOS</b>										
patata extratemprana	4	3,7	4,0	<b>3,5</b>	87,6	4	84,7	87,2	<b>69,0</b>	79,1
patata temprana	4	14,7	15,0	<b>14,9</b>	99,3	4	362,5	375,2	<b>392,0</b>	104,5
<b>C. INDUSTRIALES</b>										
remolacha azucarera (r. verano)	3	37,5	26,3	<b>12,9</b>	48,8		2.097,3	1.401,9		
remolacha azucarera (r. invierno)	4	49,3	47,5	<b>41,5</b>	87,3		3.948,0	3.913,0		
algodón	4	62,8	63,8	<b>60,8</b>	95,2		141,2	119,7		
girasol	4	633,4	601,0	<b>650,6</b>	108,3		606,8	703,0		
colza	2	5,7	16,8	<b>16,4</b>	97,6	4	9,0	32,5	<b>26,6</b>	81,8
<b>C. FORRAJEROS</b>										
alfalfa	3	255,7	247,1	<b>234,8</b>	95,0	4	13.077,8	12.373,6		
<b>HORTALIZAS</b>										
sandía	4	16,2	16,1	<b>15,6</b>	97,1		717,6	731,5		
melón	4	37,3	38,6	<b>37,6</b>	97,3		1.041,9	1.141,9		
tomate (rec. 1-i/31-v)	2	12,0	11,8	<b>10,9</b>	92,5	4	868,1	869,0	<b>860,9</b>	99,1
tomate (rec. 1-vi/30-ix)	4	38,1	34,9	<b>34,4</b>	98,7		2.181,3	2.160,4		
tomate conserva	4	24,8	23,3	<b>22,4</b>	96,0		1.579,0	1.581,3		
fresa y fresón	4	7,4	6,7	<b>6,6</b>	97,6	4	333,5	263,9	<b>253,5</b>	96,0
cebolla total	4	22,7	22,4	<b>21,7</b>	96,7		1.151,2	1.190,3		
<b>FRUTALES</b>										
albaricoque						4	141,4	86,7	<b>102,4</b>	118,1
melocotón						4	1.255,6	1.159,3	<b>1.195,3</b>	103,1
ciruela						3	160,3	191,1	<b>201,5</b>	105,4
plátano						2	362,2	359,2	<b>360,2</b>	100,3
almendra						4	305,8	203,5	<b>208,4</b>	102,4

(\*) Mes al que corresponde la última estimación

# Encuesta de Superficies y Rendimientos de Cultivos (ESYRCE)

Año 2007

Se han difundido recientemente a través de la página web del Ministerio los resultados detallados de la **Encuesta sobre Superficies y Rendimientos del año 2007 (ESYRCE)**, realizada mediante visitas directas a una muestra georeferenciada del territorio nacional. (<http://www.mapa.es/es/estadistica/pags/encuestacultivos/resultados.htm>)

Se publican cifras sobre las **superficies de cultivos leñosos según la técnica de mantenimiento del suelo**, como cubiertas vegetales, mínimo laboreo, etc. Estas técnicas tienen importantes implicaciones medioambientales en relación a su efecto sobre las emisiones de CO<sub>2</sub> de la agricultura.

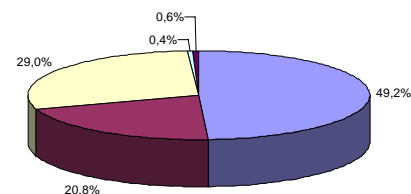
## Distribución general de la tierra

Los resultados obtenidos permiten desagregar la superficie de tierra de cultivo en sus distintos grupos, cada uno con su respectivo coeficiente de variación. En el año 2007 destacaron cambios en las superficies de cultivo como un **descenso importante del trigo duro y del grupo de las leguminosas**.

ESPAÑA. Distribución General de la Tierra 2007 (ha)

CULTIVO	Superficie	C. Var. (%)
CEREALES GRANO	6.372.098	1,0
LEGUMINOSAS	243.447	4,2
TUBERCULOS	63.634	6,8
INDUSTRIALES	807.938	2,5
FORRAJERAS	930.901	2,2
HORTALIZAS	219.217	5,3
FLORES Y ORNAMENTALES	1.514	16,0
<b>CULTIVOS HERBÁCEOS</b>	<b>8.638.748</b>	
BARBECHOS	3.663.625	1,3
<b>TIERRAS DE LABOR</b>	<b>12.302.373</b>	
FRUTALES CITRICOS	332.796	3,6
FRUTALES NO CITRICOS	1.025.556	2,3
VIÑEDO	1.157.743	2,5
OLIVAR	2.513.419	1,5
OTROS CULTIVOS LEÑOSOS	52.536	7,8
VIVEROS	15.631	15,7
<b>CULTIVOS LEÑOSOS</b>		
SUPERFICIE EN INVERNADERO	66.097	7,7
HUERTOS FAMILIARES	109.234	11,9
<b>TOTAL TIERRAS DE CULTIVO</b>	<b>17.575.386</b>	
<b>OTRAS SUPERFICIES</b>	<b>32.960.173</b>	
<b>SUPERFICIE GEOGRÁFICA</b>	<b>50.535.560</b>	

Distribución Nacional de las Tierras de Cultivo. Año 2007



■ Cultivos Herbáceos ■ Barbecho □ Cultivos Leñosos □ Cultivos en Invernadero ■ Huertos Familiares

## El riego localizado supera al riego por gravedad

Desde el año 2005 los resultados obtenidos a través de ESYRCE detectan mayores superficies regadas con sistemas localizados que las regadas por gravedad. Esta evolución hacia los tipos de riegos más eficientes es perfectamente coherente con las políticas de regadío desarrolladas en los últimos años, encaminadas a lograr una agricultura sostenible y más respetuosa con el medio ambiente.

Distribución por tipo de regadío de las tierras de cultivo e invernadero 2007 (ha)

<b>Gravedad</b>	1.115.271
<b>Aspersión</b>	464.619
<b>Automotriz</b>	250.483
<b>Localizado</b>	1.436.230
<b>Otros</b>	4.928
<b>Sin información</b>	23.153
<b>Invernadero</b>	66.097
<b>Total regadío</b>	<b>3.360.782</b>



### Rendimientos de cereales aforados en campo

La tabla adjunta muestra los rendimientos medios de cereales obtenidos en base a aforos directos realizados a pie de parcela por técnicos especializados. Los rendimientos obtenidos pueden calificarse de altos, en consonancia con una de las mejores cosechas de los últimos diez años.

**CEREALES. Número de parcelas aforadas y rendimiento.**

Año 2007				
	Nº parcelas aforadas		Rendimiento Kg/Ha	
	Secano	Regadío	Secano	Regadío
Trigo duro	1.130	228	2.399	4.182
Trigo blando	3.040	1.166	3.618	5.143
Cebada 2 carreras	6.805	1.175	3.409	4.493
Cebada 6 carreras	1.097	95	3.136	3.545
Avena	1.169	124	1.993	3.457
Centeno	328	4	2.217	3.824
Arroz		563		7.578
Maíz	99	2.394	6.995	10.712

### Rotaciones de cultivo

Dado que una gran parte de la muestra territorial se visita año tras año, se han podido obtener datos relativos a las rotaciones de cultivos y se han analizado los cambios ocurridos en la campaña 2006/07. Los resultados se presentan a través de matrices de cambio de cultivo. Así, por ejemplo, se ha determinado que dentro de las superficies de cereal de invierno del año 2007, un 55,3 % de las mismas también se había sembrado de cereal de invierno en el año 2006, un 15,2 % se había sembrado de otros cultivos herbáceos y un 28,1 % se había dejado en barbecho.

**Origen de las superficies del año 2007**

Cultivo 2007	Cultivo 2006 (%)				
	Cereales inv	Otros herbác	Barbecho	Leñosos	Otros
Cereales Invierno	55,3	15,2	28,1	0,2	1,2
Total herbáceos	48,1	28,5	21,2	0,2	2,0
Barbecho	47,5	6,5	42,0	0,6	3,4
Leñosos	0,6	0,5	0,8	97,0	1,1
Otras sup. (sin cultivo)	0,3	0,2	0,4	0,2	98,9

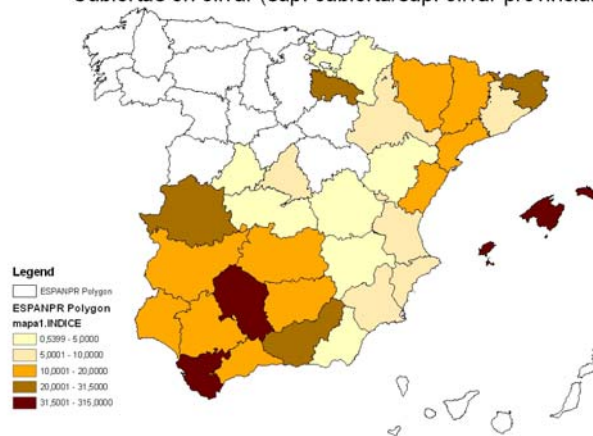
### Técnicas de mantenimiento del suelo en cultivos leñosos

Por segundo año consecutivo se ha recogido a través de ESYRCE 2007 información sobre las técnicas de mantenimiento del suelo en cultivos leñosos (laboreo tradicional, laboreo mínimo, cubiertas vegetales, no laboreo, etc.) Estas técnicas están cobrando una importancia cada vez mayor desde el punto de vista medioambiental, puesto que influyen notablemente en las emisiones de CO<sub>2</sub> de la agricultura española. Las 930.978 ha de cultivos leñosos mantenidas con cubierta vegetal espontánea, sembrada o inerte, entre las que destacan las más de 500.000ha de olivar, reflejan el descenso de la intensidad de laboreo (y en consecuencia de las emisiones de CO<sub>2</sub>) que ha tenido lugar en los últimos años.

**Técnicas de mantenimiento del suelo en cultivos leñosos. Año 2007**

CULTIVO LEÑOSO	Lab tradicional	Lab mínimo	Cubiertas	No Laboreo	Otros
Cítricos	13.078	48.148	154.167	89.676	27.727
Frutales de Pepita	1.048	3.273	52.851	1.583	7.825
Frutales de hueso	9.630	33.006	73.962	15.419	17.073
Almendro y Otros frut.	104.102	396.326	80.870	27.937	204.326
Viñedo	411.155	628.202	40.153	3.827	74.516
Olivar	455.284	1.007.878	516.888	314.211	219.159
Otros Leñosos	4.092	13.529	12.087	4.587	18.241
<b>TOTAL</b>	<b>998.689</b>	<b>2.130.362</b>	<b>930.978</b>	<b>457.240</b>	<b>568.866</b>

Cubiertas en olivar (sup. cubierta/sup. olivar provincial)



<http://www.mapa.es/es/estadistica/pags/encuestacultivos/resultados.htm>

## EFFECTIVOS GANADEROS 2007

El informe realizado presenta la situación de las principales especies de la cabaña ganadera a diciembre de 2007. La fuente de datos utilizada es la encuesta de censo de ganado, que recoge la información con carácter semestral para la especie bovina, cuatrimestral para la porcina y anual para la ovina y caprina. Se incluye también las cifras del número de aves y conejos sacrificados en los mataderos.

Los resultados que se presentan permiten caracterizar la cabaña ganadera española, mostrando la importancia real y relativa de cada Comunidad Autónoma dentro del conjunto nacional, y el lugar predominante que ocupa España en el seno de la Unión Europea.

### Situación diciembre 2007

\*Situación general:

	Nº animales	%
<b>Bovino</b>	6.584.980	11,4
<b>Ovino</b>	22.194.257	38,4
<b>Caprino</b>	2.891.574	5,0
<b>Porcino</b>	26.061.232	45,1
<b>Aves*</b>	698.815	-
<b>Conejos*</b>	61.899	-

\*Nº animales sacrificados (miles)

\*Situación por CCAA:

Las principales CCAA donde se ubica la cabaña ganadera son Castilla y León, (9.407.977, 16,3% del total estatal), Aragón (8.113.302, 14,05%), Andalucía (7.863.176, 13,62%) y Cataluña (7.787.268, 13,5%).

\*Situación por especie:

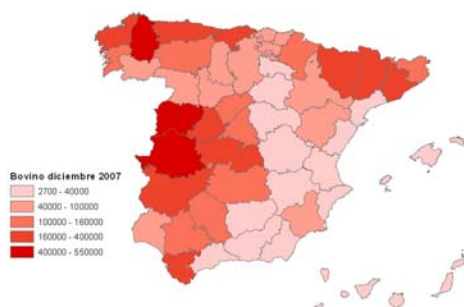
- Porcino: se localiza principalmente en Cataluña (24,2%), Aragón (19,6%), Castilla y León (13,4%) y Andalucía (10,6%).

- Ovino: destacan: C. y León (19,8%), Extremadura (19%), C. La Mancha (16%), Andalucía (14,8%) y Aragón (11,7%), representando alrededor del 81% del total.

- Bovino: se sitúa mayoritariamente en: C. y León (20,4%), Galicia (14,8%), Extremadura (12,4%) y Andalucía (10,6%).

- Caprino: se localiza en: Andalucía (39,3%), Canarias (12,6%), C. La Mancha (10,9%) y Extremadura (10,1%).

Mapa, encuesta de bovino diciembre 2007



### Distribución del número de animales diciembre 2007

	Bovino	Ovino	Caprino	Porcino	Aves*	Conejos*
<b>GALICIA</b>	975.520	276.302	52.899	819.435	77.768	8.201
<b>P. DE ASTURIAS</b>	398.401	56.764	27.284	20.194	0	382
<b>CANTABRIA</b>	375.925	100.605	23.731	2.012	0	118
<b>PAÍS VASCO</b>	158.255	344.588	28.453	31.836	9.496	1.541
<b>NAVARRA</b>	109.907	744.104	12.182	508.682	28.862	2.762
<b>LA RIOJA</b>	37.659	134.512	9.321	124.321	2.913	686
<b>ARAGÓN</b>	346.453	2.591.497	58.420	5.116.932	7.098	7.008
<b>CATALUÑA</b>	589.777	811.588	81.665	6.304.238	232.315	19.045
<b>BALEARES</b>	33.958	395.964	24.718	73.687	3.330	10
<b>C.Y LEÓN</b>	1.343.216	4.398.450	166.946	3.499.365	48.952	5.920
<b>MADRID</b>	102.459	103.373	15.591	45.472	25.181	0
<b>C. LA MANCHA</b>	440.857	3.546.939	314.941	1.850.100	21.090	8.063
<b>C. VALENCIANA</b>	59.018	432.287	86.229	1.157.233	111.648	6.570
<b>R. DE MURCIA</b>	78.798	643.333	201.024	1.979.403	15.034	641
<b>EXTREMADURA</b>	814.186	4.214.114	293.246	1.701.430	16.488	0
<b>ANDALUCÍA</b>	700.274	3.274.931	1.131.593	2.756.377	92.494	665
<b>CANARIAS</b>	20.316	124.906	363.329	70.513	6.146	288
<b>ESPAÑA</b>	<b>6.584.980</b>	<b>22.194.257</b>	<b>2.891.574</b>	<b>26.061.232</b>	<b>698.815</b>	<b>61.899</b>

\*Nº animales sacrificados (miles)

### Evolución encuestas ganaderas en España

\*Porcino:

El censo nacional de porcino ha ido incrementándose a lo largo de los últimos años (2000-2007), salvando algunos picos de descenso, pero por lo general la tendencia puede asegurarse alcista hasta el momento.

\*Ovino:

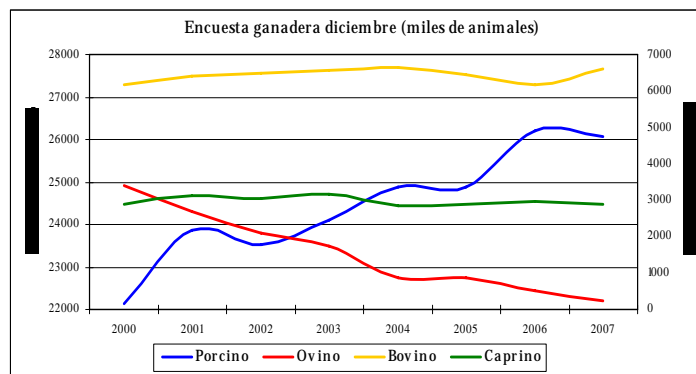
En el caso del ovino se presenta una bajada generalizada del número de efectivos desde el año 2000.

\*Bovino:

Según los datos de diciembre, el bovino aumenta un 6,5% con respecto al año anterior y rompe la tendencia a la baja que venía experimentando desde el 2004.

\*Caprino:

En cuanto al ganado caprino se sigue una evolución que, aunque mantenida en torno a los tres millones de ejemplares, presenta marcados altibajos que se repiten.



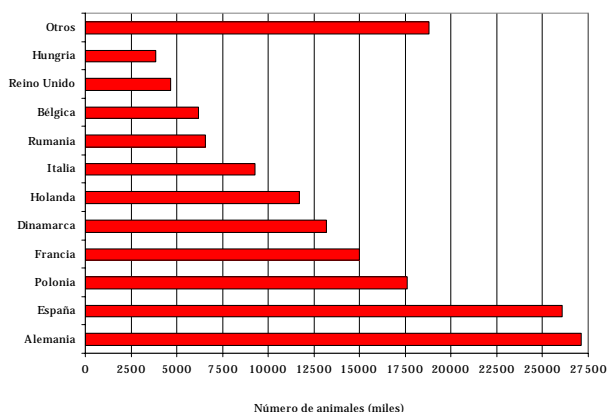


Situación marco comunitario diciembre 2007

\*Porcino:

A España le corresponde el segundo puesto con 26.061.232 de efectivos, después de Alemania. Siete países albergan el 78,6% del censo comunitario de porcino. Entre los que se encuentran: Alemania y España, con más de 20 millones de cerdos, Francia y Polonia, que tienen entre 20 y 15 millones, Holanda y Dinamarca, que contabilizan una cabaña porcina de entre 15 y 10 millones y por último Italia, con algo más de 9 millones. En 2007, el censo comunitario ha disminuido con respecto a 2006 en un 0,8%.

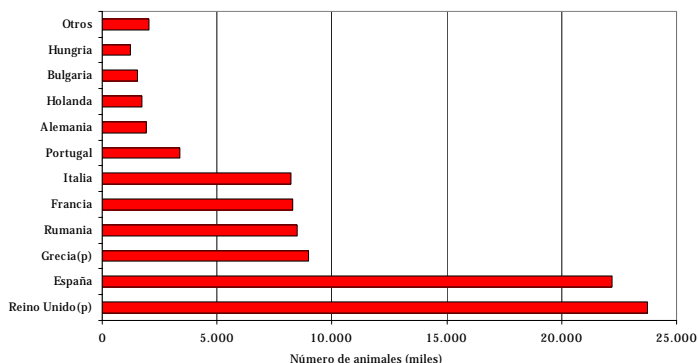
Ganado Porcino en la UE - Diciembre 2007



\*Ovino:

En cuanto al ovino, del total de países de la UE, es el Reino Unido el que mayor censo de ganado ovino posee, con casi 24 millones de efectivos. En segundo lugar y a escasa distancia se sitúa España con 22.194.260 cabezas. Tras ellos y a enorme distancia, pues ninguna supera los 10 millones de animales, están Grecia, Rumania, Francia e Italia.

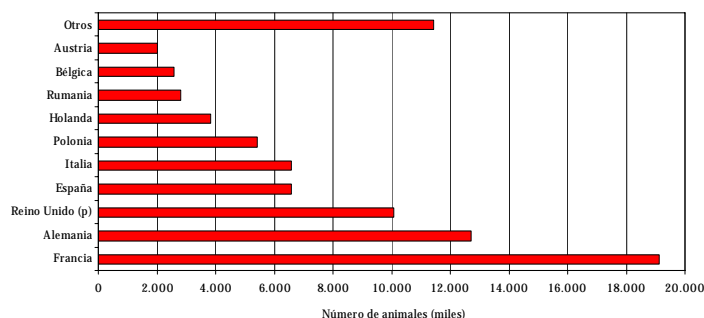
Ganado Ovino en la UE - Diciembre 2007



\*Bovino:

España se sitúa, con 6.584.980 animales, como el cuarto país, tras Francia, Alemania y Reino Unido, y seguida de cerca por Italia, a quien en 2007 España ha adelantado. Tanto en el número de animales menores de 12 meses como en el número de vacas, España mantiene su cuarto puesto. Sin embargo, en el número de vacas de ordeño, España pierde posiciones, situándose, con sus 903.300 efectivos, en octava posición, superándonos países como Polonia, Italia y Rumania. Así pues, mientras en España predomina la aptitud cárnica para el ganado bovino, en la UE la lechera es la principal.

Ganado Bovino de la UE - Diciembre 2007

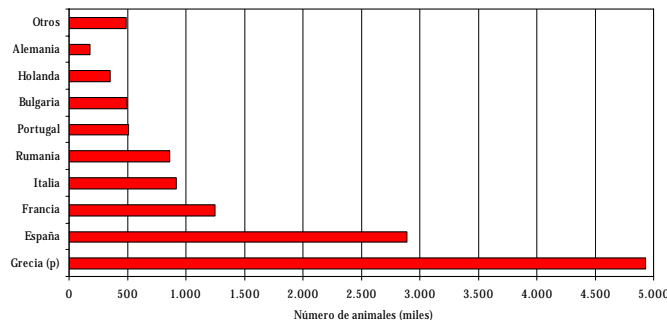


\*Caprino:

Por último, en cuanto al caprino, España, con 2.891.750 animales, ocupa el segundo lugar en número de cabezas, por delante de Francia e Italia.

La cabaña comunitaria de caprino ronda los 13 millones de cabezas. En algunos países su importancia es residual, sin embargo, en otros, como es el caso de Grecia, constituyen aproximadamente el 40% del total de la UE.

Ganado Caprino en la UE - Diciembre 2007



<http://www.mapa.es/es/estadistica/pags/encuestaganadera/encuesta.htm>

## Fertilizantes enero-febrero 2008

### Consumo de fertilizantes inorgánicos

Se presentan los datos recogidos sobre consumo nacional de fertilizantes inorgánicos en usos agrícolas correspondientes a enero y febrero del año 2008.

El consumo de fertilizantes en estos dos primeros meses del año muestra cifras globales inferiores a las del año 2007 (-4,7%). Cifras, en cambio, por encima de los niveles medios del trienio 2004-2006 (+1,9%).

Los fertilizantes nitrogenados, los más importantes en cuanto a volumen, presentan unas cifras acumuladas inferiores a las del año 2007 (-3,0%).

En lo que respecta a los fertilizantes fosfatados, se observa un descenso del consumo, en relación con el mismo periodo del año 2007, de un 11,8 %.

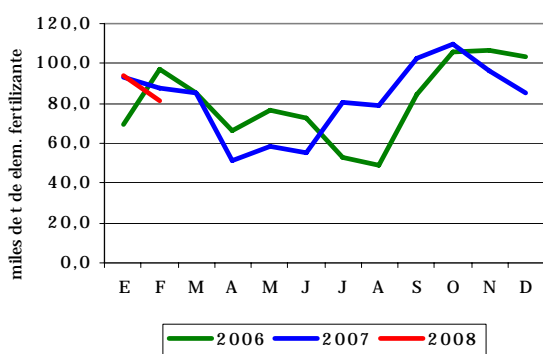
En cuanto a los fertilizantes potásicos, los consumos del periodo son inferiores en un 1,3% a los del año anterior.

<http://www.mapa.es/es/estadistica/pags/medios/fertilizantes/fertilizantes.htm>

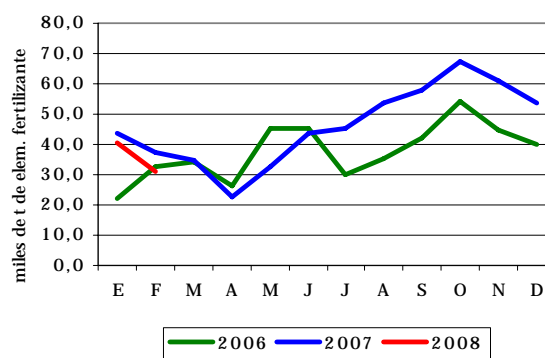
Consumo de fertilizantes en usos agrícolas (Miles de t de elemento fertilizante)

	Año	E	F	M	A	M	J	J	A	S	O	N	D	TOTAL
Nitrogenados	2004	100,9	81,1	103,5	71,5	61,9	80,9	66,1	60,4	90,6	127,0	125,0	111,2	1.080,1
	2005	96,8	64,6	74,4	60,2	71,7	73,1	48,8	49,9	95,4	96,9	97,5	98,1	927,4
	2006	69,7	97,3	85,6	66,7	76,5	72,3	53,2	48,7	84,2	105,7	106,7	103,8	970,4
	2007	92,9	87,8	85,5	51,5	58,6	55,6	80,4	79,2	102,7	109,8	96,3	85,6	985,9
	2008	93,6	81,7											
Fosfatados	2004	49,7	42,5	36,8	30,4	29,0	67,6	57,8	52,8	77,5	55,3	51,8	37,6	588,8
	2005	45,8	34,1	40,3	28,4	41,3	65,2	55,7	42,9	56,3	48,7	24,1	30,7	513,5
	2006	22,0	32,8	34,4	26,4	45,5	45,4	30,2	35,1	42,0	54,2	44,5	40,1	452,5
	2007	43,6	37,5	34,9	22,8	32,8	43,8	45,3	53,9	57,8	67,3	60,9	53,9	554,5
	2008	40,5	31,0											
Potásicos	2004	39,7	43,1	53,8	43,3	27,6	34,0	35,3	33,8	48,8	59,9	52,9	45,7	517,9
	2005	32,9	29,9	38,8	34,8	41,0	37,4	25,9	28,4	47,7	31,4	33,1	32,4	413,7
	2006	26,9	39,3	37,5	36,0	39,4	26,0	13,2	23,4	36,1	38,5	42,4	31,7	390,5
	2007	38,9	37,6	45,9	35,3	26,9	29,3	27,4	26,9	46,3	42,2	51,9	36,2	444,8
	2008	39,3	36,2											

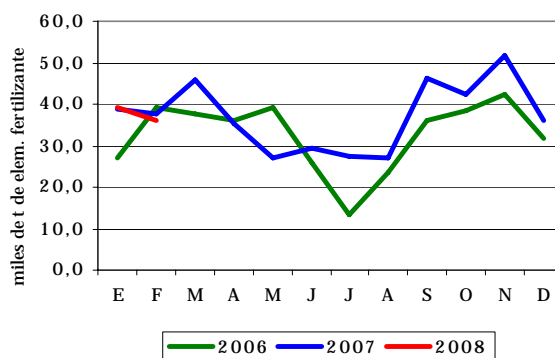
Consumo de fertilizantes nitrogenados



Consumo de fertilizantes fosfatados



Consumo de fertilizantes potásicos





## Estadísticas mensuales de industrias lácteas. Marzo de 2008

Se presentan los resultados de la ESTADÍSTICA MENSUAL DE RECOGIDA DE LECHE DE VACA Y PRODUCTOS OBTENIDOS, que se realiza desde el año 1997 por el Ministerio de Agricultura, Pesca y Alimentación, de acuerdo con lo establecido en la Directiva 96/16/CE, del Consejo, de 19-03-1996, la Decisión de la Comisión de 18-12-96 y la Directiva 2003/107/CE del Parlamento Europeo y el Consejo, de 5-12-03, por la que se modifica la anterior.

Esta encuesta se dirige a todas las empresas, tanto Industrias como Centros de Recogida, que compren

leche de vaca en las explotaciones ganaderas ubicadas en la Península y Baleares.

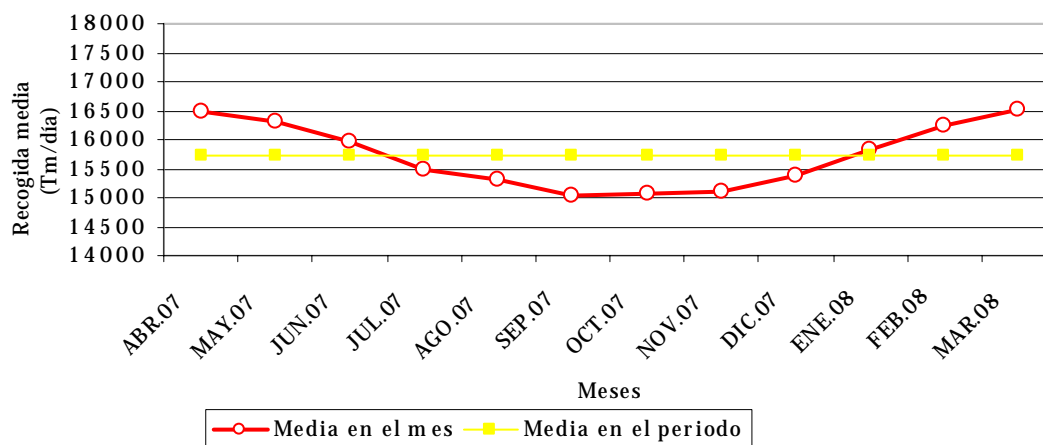
En el cuadro se reflejan los resultados obtenidos en cada uno de los doce últimos meses, incluyendo tanto los datos de la recogida de leche de vaca como de los productos elaborados de mayor importancia, según lo establecido en la citada Normativa de la Unión Europea.

En el gráfico se hace un seguimiento de la evolución mensual de las recogidas medias diarias de la leche de vaca en los mismos últimos doce meses, a fin de destacar su estacionalidad.

### Estadística mensual de recogida de leche de vaca y productos elaborados por las industrias lácteas españolas (Península y Baleares). Datos provisionales expresados en miles de toneladas

Recogida	2007										2008		
	Abr	May	Jun	Jul	Ago	Sep	Oct	Nov	Dic	Ene	Feb	Mar	
Leche de vaca	494,0	505,8	478,9	480,2	474,7	451,0	466,9	453,4	477,3	490,8	471,2	512,4	
% medio de Mat. Grasa	3,7	3,7	3,7	3,7	3,6	3,7	3,7	3,8	3,8	3,8	3,7	3,7	
% medio de Proteínas	3,2	3,2	3,1	3,1	3,1	3,2	3,2	3,3	3,2	3,2	3,2	3,2	
<b>Productos obtenidos</b>													
Leche de consumo directo	297,9	306,4	282,8	276,7	289,9	273,3	298,3	290,2	292,8	311,0	282,5	291,6	
Nata de consumo directo	9,2	10,5	10,9	9,4	8,7	8,5	9,5	9,0	9,2	10,1	11,8	11,1	
Leche concentrada	4,7	4,1	3,1	3,6	3,8	3,3	3,6	3,4	4,8	4,4	4,2	4,1	
Leche desnatada en polvo	0,0	0,0	0,2	0,2	0,3	0,0	0,0	0,0	0,1	0,0	0,3	1,0	
Otras leches en polvo (1)	0,7	0,7	0,4	0,9	0,4	0,3	0,2	0,2	0,7	0,2	0,2	0,1	
Mantequilla	3,1	3,3	3,2	3,4	3,6	2,7	3,4	2,9	3,4	3,9	4,0	3,1	
Queso de vaca (2)	10,2	11,0	10,2	11,2	10,2	10,5	11,6	10,3	9,1	10,6	10,6	9,7	
Leches acidificadas (yogures)	62,6	69,5	68,9	64,3	67,8	65,2	73,2	63,6	53,1	66,9	63,0	64,4	

**EVOLUCIÓN MENSUAL DE LAS RECOGIDAS MEDIAS DIARIAS DE LECHE DE VACA POR LAS INDUSTRIAS (Península y Baleares)**  
**DATOS PROVISIONALES DE LOS ÚLTIMOS 12 MESES DISPONIBLES**  
**ABRIL DE 2007 A MARZO DE 2008**



## PRECIOS AGRARIOS NACIONALES EN ORIGEN.

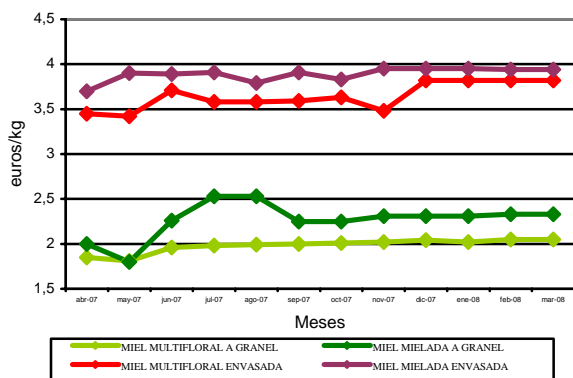
### MIEL

#### Fin de la campaña 2007-2008

##### Subidas de más del 10% en los precios de la miel.

La campaña de miel 2007/08 se inició con precios relativamente bajos, los cuales fueron subiendo a lo largo de la misma, alcanzando revalorizaciones superiores al 10% (miel multifloral a granel +10,81%; miel de mielada a granel +16,50%; miel multifloral envasada +10,72%; miel de mielada envasada +6,49%).

Precios Miel. Campaña 2007-08



Respecto a la campaña anterior (2006/07), los precios medios anuales de las mieles de tipo *multifloral* aumentaron de forma significativa (+26,39% la envasada y +22,98% la vendida en origen a granel). La miel de *mielada*, tanto a granel como envasada, mantuvieron sus cotizaciones (0,00% a granel y -1,52% la envasada).

El punto de referencia comunitario de los precios de la miel puede fijarse a partir de la campaña 2004/05, en la que la Unión Europea abrió las fronteras comunitarias a la importación de miel de origen chino, antes cerradas por problemas de seguridad alimenticia, lo que supuso un derrumbe en los precios de la miel comunitaria. Los apicultores españoles sufrieron una importante caída en el precio de la miel en origen (en torno al -30% en las mieles a granel); pero cuatro años después de esta apertura, las cotizaciones se van recuperando y las variaciones porcentuales respecto a la campaña citada anteriormente son:

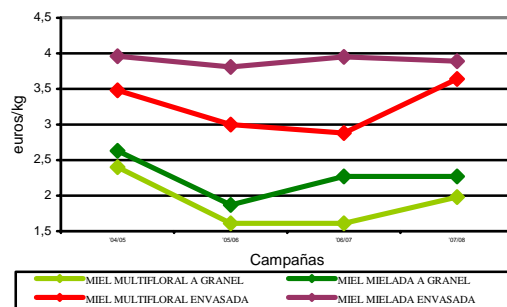
miel multifloral a granel -17,50%; miel mielada a granel 13,69%; miel multifloral envasada +4,60%; miel mielada envasada -1,77%.

Evolución Precios Miel (€/kg)

Tipos de Miel	2004/05	2005/06	2006/07	2007/08
Miel Multifloral a Granel	2,40	1,61	1,61	1,98
Miel Mielada a Granel	2,63	1,87	2,27	2,27
Miel Multifloral Envasada	3,48	3,00	2,88	3,64
Miel Mielada Envasada	3,96	3,81	3,95	3,89

Fuente: S. G. Estadísticas Agroalimentarias

Evolución Precios Miel. 2004-2008



#### Metodología y Reglamentación

Las campañas de producción de miel se establecen desde el mes de abril de un año al mes de marzo del año siguiente, así la campaña 2007/08 va desde el mes de abril de 2007 al mes de marzo de 2008. Los precios medios nacionales se obtienen de diferentes asociaciones y productores individuales, de reconocida importancia en la comercialización del producto a nivel nacional. Y la legislación comunitaria en la que se basa la realización de los precios medios mensuales nacionales de la miel es:

- Reglamento (CE) N° 1387/2003 de la Comisión de 1 de agosto de 2003

<http://www.boe.es/doue/2003/196/L00022-00023.pdf>

- Reglamento (CE) n° 2300/97 de la Comisión de 20 de noviembre de 1997

Precios Miel Campaña 2007/08 (€/kg)

	abr-07	may-07	jun-07	jul-07	ago-07	sep-07	oct-07	nov-07	dic-07	ene-08	feb-08	mar-08	Precio Medio
MIEL MULTIFLORAL A GRANEL	1,85	1,81	1,96	1,98	1,99	2,00	2,01	2,02	2,04	2,02	2,05	2,05	1,98
MIEL MIELADA A GRANEL	2,00	1,80	2,26	2,53	2,53	2,25	2,25	2,31	2,31	2,31	2,33	2,33	2,27
MIEL MULTIFLORAL ENVASADA	3,45	3,42	3,71	3,58	3,58	3,59	3,63	3,48	3,82	3,82	3,82	3,82	3,64
MIEL MIELADA ENVASADA	3,70	3,90	3,89	3,91	3,79	3,91	3,83	3,95	3,95	3,95	3,94	3,94	3,89

Fuente: S. G. Estadísticas Agroalimentarias

## Índices de precios percibidos. Mes de Febrero (base 2000 =100).

El Índice General de Precios Percibidos por los Agricultores y Ganaderos subió, en el mes de febrero de 2008, un 7,30 % respecto al mismo mes del año anterior, si bien descendió respecto a enero -1,70%. Esta subida es debida, tanto a los productos agrícolas que se incrementaron un 9,52% respecto a dicho mes (aportación 4,71 puntos), y bajaron respecto al mes anterior -1,62%, como a los productos animales que también

subieron un 5,32%, con aportación de 2,60 puntos al índice general, si bien bajaron un -0,45% respecto al mes anterior.

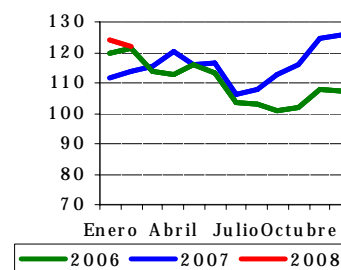
El índice general avanzado para el mes de marzo sube, nuevamente, un 6,06% sobre el mismo mes del año anterior, siendo el margen de confianza de más menos 5%.

### Índices de precios percibidos por los agricultores (base 2000=100). Febrero 2008

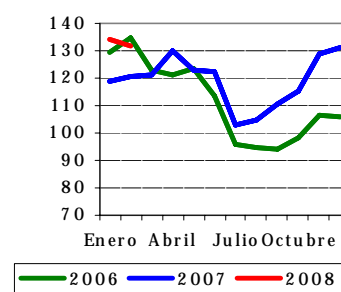
Descripción	Índice mensual	Mismo mes año anterior		% Variación mes anterior
		% Variación año anterior	Aportación increm. ind. gral	
<b>Índice general de precios percibidos</b>	122,07	7,30	7,30	-1,70
<b>Productos vegetales</b>	130,18	9,20	4,70	-1,59
Productos agrícolas	131,79	9,52	4,71	-1,62
Cereales	172,98	41,27	3,11	-1,67
Leguminosas	150,32	6,85	0,01	26,12
Tubérculos	93,74	-52,23	-0,61	3,18
Cultivos industriales	136,09	15,47	0,03	85,79
Cultivos forrajeros	151,71	46,45	0,26	4,46
Cítricos	152,98	109,94	3,83	9,64
Frutas no cítricas	198,99	20,74	1,08	-13,44
Hortalizas	108,72	-24,22	-3,50	-11,69
Vitivinícola	69,39	13,74	0,44	-5,49
Aceite de oliva total	131,69	-1,33	-0,15	0,97
Semillas	144,56	-0,41	0,00	-3,35
Flores y plantas ornamentales	131,52	10,89	0,21	26,73
Productos forestales	93,56	-0,39	-0,01	7,40
<b>Productos animales</b>	114,37	5,32	2,60	-0,45
Ganado para abasto	104,37	-3,19	-1,16	1,36
Vacuno para abasto	114,99	-7,55	-0,69	-0,89
Ovino ara abasto	99,46	-4,37	-0,22	-3,91
Caprino para abasto	109,42	-6,04	-0,03	-5,49
Porcino para abasto	99,73	-4,19	-0,66	4,71
Aves para abasto	110,2	8,97	0,45	2,44
Conejos para abasto	90,66	-1,00	-0,01	-3,80
Productos ganaderos	143,86	29,76	3,76	-4,13
Leche	148,46	34,79	3,30	-3,81
Huevos	129,52	14,37	0,45	-5,20
Lana	124,66	18,13	0,01	-10,16

Nota: Se señalan en rojo los descensos inferiores al -15 % y en azul las subidas superiores al 15 %

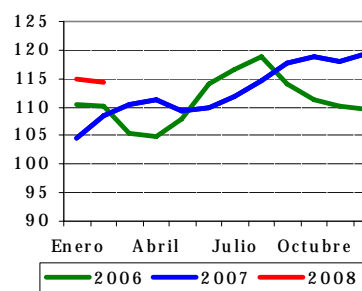
Índice General de precios Percibidos



Productos Agrícolas



Productos Animales



La subida del índice de precios de productos agrícolas se debió, de nuevo y principalmente, a los cereales que subieron 41,27% respecto al mismo mes del año anterior, junto a la fortísima subida de los cítricos cuyos precios se incrementaron un 109,94% respecto a febrero 2007; la aportación al índice general fue de 3,83 puntos en el caso de los cítricos y 3,11 en el caso de los cereales. Según su aportación al índice general, también influyen en esta subida, aunque en menor medida, los precios de las frutas no cítricas con una subida interanual del 20,74% (aportación 1,08) y con caída intermensual del -13,44%, los productos vitivinícolas con 13,74% (aportación

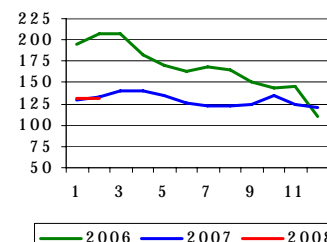
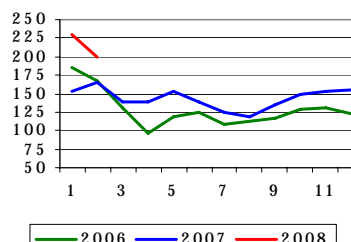
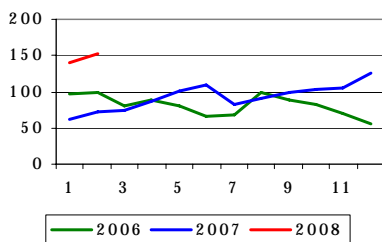
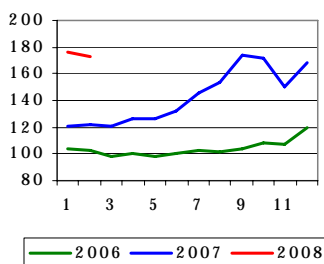
0,44), los cultivos forrajeros 46,45% (aportación 0,26), las flores y plantas ornamentales 10,89% (aportación 0,21) y los productos industriales que subieron 15,47% (aportación 0,03); Descienden respecto al mismo mes del año anterior las hortalizas el -24,22% (-11,69% intermensual), los tubérculos un -52,23% (aportación -0,61), y suben respecto al mes de enero un 3,18%, el aceite de oliva baja el -1,33% (aportación -0,15) y por último descendieron también las semillas -0,41% no afectando al índice general su bajada interanual, y siendo la intermensual de -3,35%.

CEREALES

CITRICOS

FRUTAS NO CITRICAS

ACETE DE OLIVA



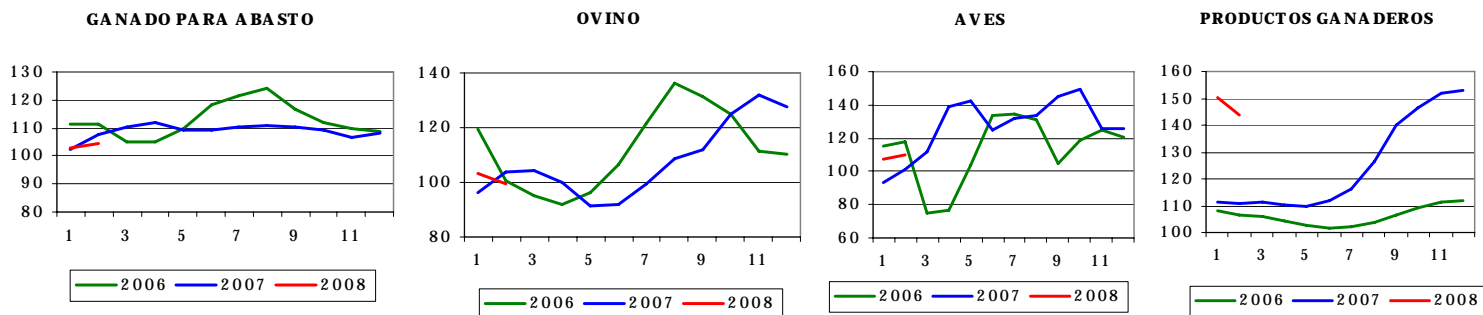
El índice de precios de productos animales debe su incremento, nuevamente, a los productos ganaderos que continúan subiendo, este mes un 29,76% respecto al mismo mes del año anterior, si bien descienden -4,13% respecto al mes de enero.

El ganado para abasto bajó un -3,19% respecto al mismo mes del año anterior, si bien subió el 1,36% respecto al mes de enero de 2008.

Los precios del ganado para sacrificio, y según su influencia en el índice general, bajaron, todos en general, el vacuno -7,55% (aportación -0,69), el porcino -4,19% (aportación -0,66), el ovino el -4,37% (aportación -0,22),

el caprino -6,04% (aportación -0,03) y los conejos que bajaron el -1% (aportación -0,01) siendo su crecimiento intermensual de un -3,80%. Únicamente subieron los precios de las aves el 8,97% respecto al año anterior (aportación 0,45) y 2,44% respecto a enero.

Entre los productos ganaderos nuevamente se incrementaron acusadamente los precios de todos sus componentes, la leche subió el 34,79% interanual y bajó el -3,81% intermensual, los huevos 14,37% respecto al mismo mes del año anterior y -5,2% respecto al mes de enero y la lana el 18,13% respecto al mismo mes del año anterior y -10,16% respecto a enero de 2008.



[www.mapa.es/es/estadistica/pags/PreciosPercibidos/indicadores/indicadores\\_precios.htm](http://www.mapa.es/es/estadistica/pags/PreciosPercibidos/indicadores/indicadores_precios.htm)

## Índices de precios pagados. Mes de Febrero (base 2000 =100).

El índice general de precios pagados por los medios de producción agrarios se situó en febrero de 2008 en 139,73, un 20,30% por encima del mismo mes del año anterior.

Se incrementaron los precios de todos los grupos. El mayor incremento, teniendo en cuenta la repercusión en el índice general, corresponde nuevamente a los piensos con una subida del 27,23% interanual (aportación 11,45), le siguen los fertilizantes que subieron 48,85% (aportación 4,93) y, con menor influencia, también subió la energía un 22,57% (aportación 2,16) debido, principalmente, al incremento de los carburantes (29,67%); los gastos generales subieron un 6,22% (aportación 0,65), la

conservación y reparación de maquinaria un 5,97% (aportación 0,36), las semillas y plantones suben 4,39% (aportación 0,29), los productos fitopatológicos un 2,36% (aportación 0,15), los servicios veterinarios un 3,66% (aportación 0,13), el pequeño material un 6,22% (aportación 0,10) y la conservación y reparación y conservación de edificios subió 3,21% (aportación 0,09).

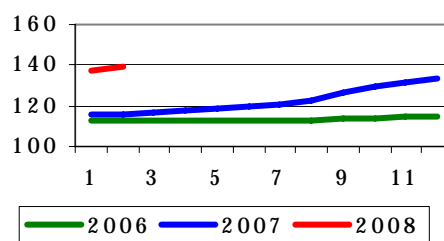
Dentro del grupo de los piensos subieron un 25,55% los piensos compuestos y un 34,06% los simples; dentro del grupo de los fertilizantes subieron menos los simples (34,93%) que los compuestos (68,14%) y las enmiendas subieron el 1,61%.

### Índices de precios pagados por los agricultores (base 2000=100). Febrero 2008

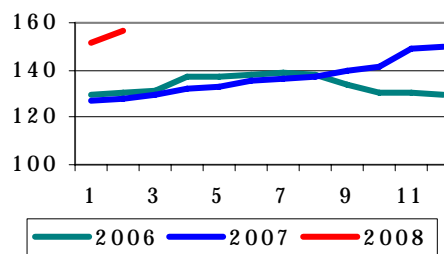
Descripción	Índice anual	% Variación año anterior	Aportación increm. ind. gral.
<b>Índice general de precios de bienes y servicios</b>	<b>139,73</b>	<b>20,30</b>	<b>20,3</b>
Semillas y plantones	117,68	4,39	0,29
Semillas	136,42	4,63	0,20
Plantones	93,52	3,93	0,09
Fertilizantes	190,37	48,85	4,93
Fertilizantes simples	198,84	36,93	1,83
Fertilizantes nitrogenados	201,29	34,89	1,52
Fertilizantes fosfatados	179,11	47,49	0,12
Fertilizantes potásicos	187,89	54,96	0,19
Fertilizantes compuestos	201,58	68,14	3,09
Enmiendas	88,11	1,61	0,01
Alimentos del ganado	137,93	27,23	11,45
Piensos simples	133,39	34,06	2,81
Piensos compuestos	139,16	25,55	8,63
Piensos compuestos para bovino	136,89	25,79	2,15
Piensos compuestos para ovino	139,07	30,41	0,43
Piensos compuestos para porcino	145,35	27,20	3,80
Piensos compuestos para aves	133,09	24,09	0,32
Piensos compuestos para conejos	132,88	22,17	1,94
Productos fitopatológicos	111,56	2,36	0,15
Servicios veterinarios	118,86	3,66	0,13
Conservación y reparación de maquinaria	144,89	5,97	0,36
Conservación y reparación de edificios	135,13	3,21	0,09
Energía	156,24	22,57	2,16
Carburantes	172,68	29,67	2,04
Lubricantes	124,62	2,63	0,02
Electricidad	118,69	4,98	0,10
Material y pequeño utillaje	120,17	3,64	0,10
Gastos generales	131,95	6,22	0,65

Nota: Se señalan en rojo los descensos interiores al -5% y en azul las subidas superiores al 5%.

Índice General de Bienes y Servicios de Uso Corriente

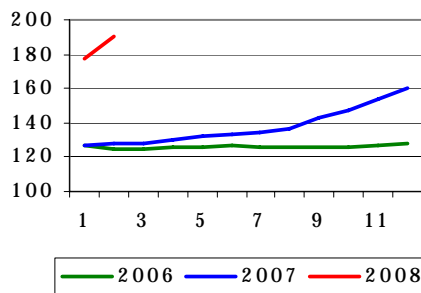
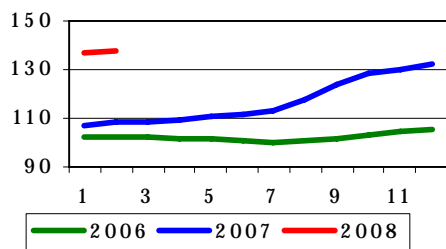


Índice de Precios de Energía y Lubricantes

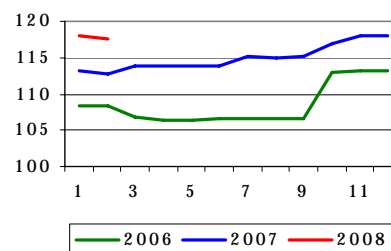


### FERTILIZANTES

Índice de Precios de Alimentos del Ganado



SEMILLAS Y PLANTONES



## Índices de salarios agrarios. Mes de Febrero (base 1985 =100).

El índice general de salarios agrarios se situó en febrero de 2008 en 342,40, un 4,95% por encima del mismo mes del año anterior y un -0,35% sobre el mes de enero de 2008.

El incremento de los asalariados eventuales, con una subida interanual de 4,91%, fue ligeramente menor que el de los salarios de los trabajadores fijos cuya subida fue el 5,02% respecto a febrero 2007.

Entre los trabajadores fijos las mayores subidas interanuales las han experimentado los vaqueros o porqueros (9,62%), seguidos de los hortelanos (6,47%).

Entre los asalariados eventuales destaca la subida de los recolectores de frutas y agrios (14,87%), los recolectores de productos herbáceos con subida del 12,10% y los empleados en las labores complementarias (6,07%) respecto al mes de febrero 2007. También tuvieron subidas, aunque más moderadas (entre 0,10 % y 5,96%) el resto de los trabajadores en labores agrarias.

### Índices de salarios agrarios (base 1985=100). Febrero 2008

	Índice mensual	% var. año anterior	% var. mes anterior
<b>Índice general</b>	<b>342,40</b>	<b>4,95</b>	<b>-0,35</b>
<b>Trabajadores fijos</b>	<b>325,26</b>	<b>5,02</b>	<b>0,18</b>
Encargados, capataces	313,06	4,58	1,11
Tractoristas y maquinistas	325,93	3,20	-1,33
Pastores	330,27	4,94	0,22
Vaqueros o porqueros	336,21	9,62	0,26
Hortelanos	376,99	6,47	1,16
Guardas o caseros	371,36	5,36	0,73
Peón fijo para trabajos diversos	310,90	5,96	0,42
<b>Trabajadores eventuales (tipos de trabajo)</b>	<b>354,29</b>	<b>4,91</b>	<b>0,21</b>
Preparación del terreno	318,70	3,98	-8,18
Siembra y abonado	388,84	2,95	0,72
Labores complementarias	401,39	6,07	-2,12
Riegos	366,43	5,23	11,04
Tratamientos de plagas	420,73	0,10	11,97
Recolección productos herbáceos	320,65	12,10	-2,49
Recolección frutas y agrios	407,24	14,87	9,12
Recolección de aceituna	342,59	3,93	-0,50
Vendimia	-	-	-
Poda	342,13	4,02	-5,85
Plantación y tala de árboles	344,90	4,04	0,97
Manejo de ganado	333,88	4,01	2,23

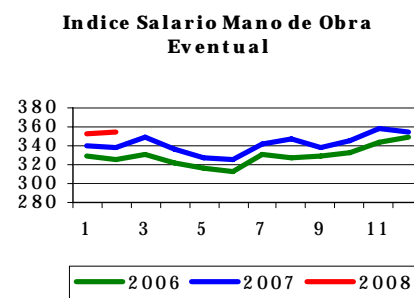
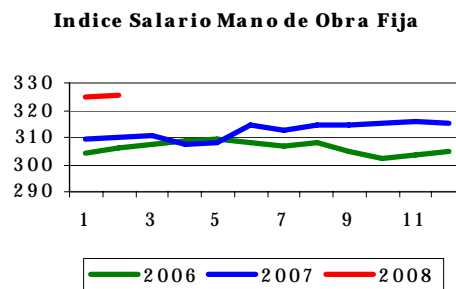
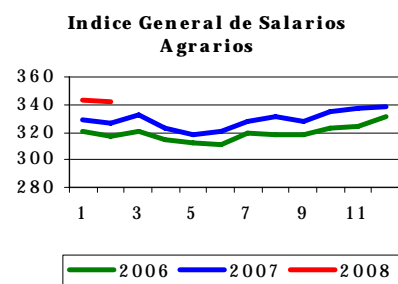
**Nota:**

Se señalan en rojo los descensos inferiores al:

-5 %

Se señalan en azul las subidas superiores al:

5 %





## Índice de Precios al Consumo y Alimentos. MAYO 2008

**Continúa la tendencia alcista en el nivel de precios nacional (0,7% mensual).** La subida de carburantes lastra el comportamiento del IPC nacional, que aumenta este mes un 0,7% (la tercera subida más fuerte en lo que se lleva de este 2008) y, en lo que va de año, el incremento se sitúa en el 2,2% (porcentaje objetivo en los 12 meses). La variación interanual es del 4,6%. El IPC Armonizado aumenta 5 décimas en el mes, con una tasa del 4,7%.

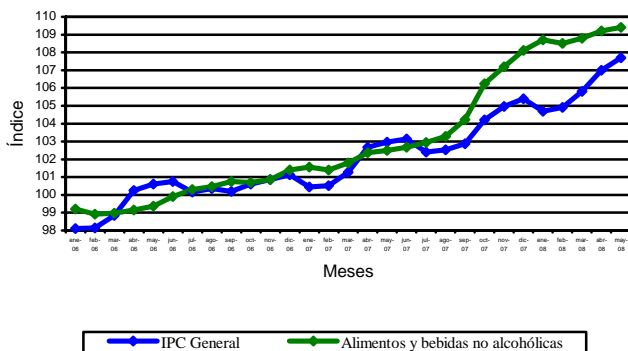
Los transportes (2,5%), debido a los incrementos de los carburantes y lubricantes (6,5%) y de otros combustibles (9,8%), son los principales responsables del alza de los precios en el mes de mayo. El vestido y calzado, en plena temporada primavera-verano, registró nuevas subidas del 1,3%.

Índice de Precios al Consumo (IPC)				Alimentos
2008	Variación mensual	Variación acumulada	Variación interanual	Variación mensual
Enero	-0,6	-0,6	4,3	0,5
Febrero	0,2	-0,5	4,4	-0,1
Marzo	0,9	0,4	4,5	0,3
Abril	1,1	1,5	4,2	0,3
<b>Mayo</b>	<b>0,7</b>	<b>2,2</b>	<b>4,6</b>	<b>0,2</b>

Fuente: INE

Los Alimentos vuelven a mantener estables sus precios en destino (0,2%). En lo que se lleva de año, el incremento de precios alimenticios fue del 1,2%, un punto por debajo del encarecimiento de los precios generales (2,2%).

IPC General y Alimentos  
Años 2006-2007-2008



Los Alimentos que mayores subidas presentaron en el mes de mayo fueron: las patatas y sus preparados con un 2,9% mensual, situaron su subida en lo que va de año en el 5,6%, si bien estos precios están un 8,0 por debajo de los registrado en mayo de 2007; las frutas frescas vieron aumentar sus precios un 0,7%, lo que sitúa su incremento en el 4,9% anual y, respecto al mismo mes del año anterior la diferencia de precios es del 11,8%; los cereales mantienen su tendencia alcista (1,2% mensual, 5,5% en el año y 9,7% interanual); los aceites y las grasas subieron un 0,2%, con un incremento anual del 2,4%; la carne de ave fue el producto cárnico que mayor subida registró en mayo (1,1%). Productos como el pan mantuvieron sus precios constantes (0,0%) pero este producto básico está un 10,9% más caro que hace un año; lo mismo ocurre con los huevos, -0,2% mensual pero +13,0% en un año; o los productos lácteos, -0,1% mensual y +10,3% en un año. Las bajadas más representativas fueron la carne de ovino, -1,8% mensual y -14,6% en el año; el pescado fresco y congelado también registró una bajada del -1,8% y desde enero de este año la bajada se sitúa en el -4,9%; la leche registró un descenso mensual del -0,9% y -3,7% en el año, lo

más destacado es que presenta precios un 24,8% más elevados que en mayo de 2007.

ALIMENTOS	Variación mensual	Variación anual
Pan	0,0	2,0
Cereales	1,2	5,5
Carne de Vacuno	0,2	1,2
Carne de Ovino	-1,8	-14,6
Carne de Porcino	0,5	0,7
Carne de Ave	1,1	0,5
Pescado	-1,8	-4,9
Huevos	-0,2	2,2
Leche	-0,9	-3,7
Prod. Lácteos	-0,1	1,4
Aceites y grasas	0,2	2,4
Frutas frescas	0,7	4,9
Legumbres y Hortalizas frescas	0,0	-1,4
Preparados Legumbres y Hortalizas	0,3	2,7
Patatas y sus derivados	2,9	5,6
<b>Alimentos</b>	<b>0,2</b>	<b>1,2</b>

Fuente: INE

Importantes subidas de precios en todas las Comunidades Autónomas. Por encima de la media nacional (0,7%) se sitúan comunidades como Navarra (0,9%), Aragón, Asturias, Baleares, Castilla-La Mancha, Galicia y La Rioja (0,8% todas ellas). El País Vasco (0,5%), Andalucía, Madrid, Murcia (0,6% las tres) y Ceuta y Melilla presentaron tasas inferiores a la media nacional. En Alimentación destacan las bajadas de precios en el País Vasco (-0,2%) y La Rioja (-0,1%) y la estabilidad de los mismos en Cantabria (0,0%). Aragón y Canarias (0,4%, ambas) fueron las comunidades que superaron la media nacional en este grupo.

### Tasas de Variación Mensual IPC General y Alimentos, por CC.AA.

MAYO 2008	IPC General	Alimentos
Andalucía	0,6	0,3
Aragón	0,8	0,4
Asturias	0,8	0,2
Baleares	0,8	0,3
Canarias	0,6	0,4
Cantabria	0,7	0,0
Castilla y León	0,7	0,2
Castilla-La Mancha	0,8	0,2
Cataluña	0,7	0,2
C. Valenciana	0,7	0,3
Extremadura	0,6	0,6
Galicia	0,8	0,2
Madrid	0,6	0,1
Murcia	0,6	0,1
Navarra	0,9	0,1
País Vasco	0,5	-0,2
La Rioja	0,8	-0,1
Ceuta	0,4	0,3
Melilla	0,6	0,4
<b>ESPAÑA</b>	<b>0,7</b>	<b>0,2</b>

Fuente: INE

<http://www.ine.es/prensa/prensa.htm>

<http://www.mapa.es/es/estadistica/pags/PreciosOrigenDestino/precios.asp>

<http://www.mapa.es/es/estadistica/pags/precioestestigo/testigo.asp>



## RED CONTABLE AGRARIA.

### Orientación Técnico-Económica "Cereales, oleaginosas y proteaginosas". 2006p

#### Principales resultados

El documento que se presenta expone, para la Orientación Técnico-Económica de cereales excepto arroz, oleaginosas y proteaginosas, los principales resultados económicos medios provisionales por explotación correspondientes al ejercicio contable del año 2006, obtenidos mediante la operación estadística "Red Contable Agraria Nacional".

Con respecto a las características generales, la explotación agraria media de esta Orientación posee una SAU de 59,8 ha y un volumen de mano de obra de 0,7 UTAs. Estas cifras suponen una variación con respecto al año 2006 del 12% en SAU y ninguna en cuanto a la mano de obra. Si se comparan estas cifras con la media de los últimos cinco años, se observa un aumento del tamaño de las explotaciones de un 2,7%, pasando de las 58,2 ha registradas de media entre los años 2002-2006 a las 59,8 has para el año 2006.

Las principales variables económicas ofrecen, para el año 2006 los siguientes valores medios nacionales: Producción Bruta 24.479€, Subvenciones 11.605€, Consumos intermedios 14.326€, Renta Agraria 19.397€ y Disponibilidades Empresariales 16.300€.

Estas mismas variables, respecto a la media de los cinco últimos años, presentan las siguientes variaciones: producción bruta 3,4%; subvenciones 0,3%; consumos intermedios 0,8%; renta agraria 3,1% y disponibilidades empresariales 3,2%.

Analizando el ratio calculado como el cociente entre la producción bruta vegetal y la SAU, el valor medio para el año 2006 es de 370 €/ha; comparado con el año 2005 la variación es de 32,6 y en relación con los últimos cinco años la variación es del 2,7%.

Respecto al ratio calculado como el cociente entre los costes específicos por cultivo y la SAU, para el año 2006 refleja un valor medio de 102 €/ha, que comparado con el año 2005 supone una variación negativa de -6,6% y respecto a los últimos cinco años de -5,6%, lo que parece confirmar la tendencia a la baja.

El ratio calculado como el cociente entre los valores de la renta agraria y la producción bruta alcanzó un valor medio de 79,2, lo que indica una subida de 24,5% con respecto al año anterior y respecto a la media del último quinquenio la variación es del 0,8%.

#### Principales resultados por tamaño de explotación. (Año 2006p).

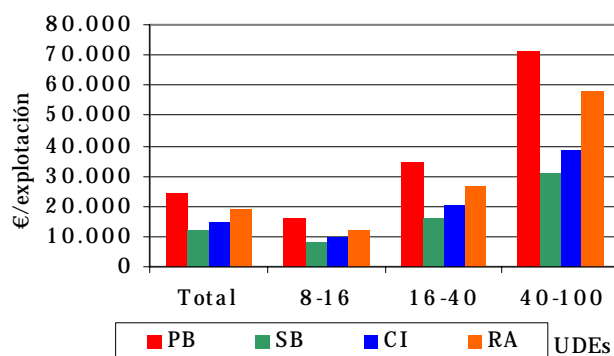
Aunque los intervalos utilizados en la encuesta son más numerosos, por incluir explotaciones de menor y mayor tamaño, los tres intervalos especificados a continuación resultan ser los más representativos.

CONCEPTO	Tamaño (intervalos de U)			
	Total	8-16	16-40	40-100
<b>Características Generales</b>				
Sau (ha)	59,8	40,9	84,8	168,5
Unidades Ganaderas (UG)	1,1	0,5	1,5	5,3
Mano de obra Total (UTAs)	0,7	0,7	0,9	1,1
<b>Ingresos y Gastos (€)</b>				
<b>Producción Bruta (PB)</b>	<b>24.479</b>	<b>15.776</b>	<b>34.516</b>	<b>71.374</b>
Producción Bruta Vegetal (PBv)	22.105	14.051	31.251	64.694
Producción Bruta Animal (Pba)	1.450	535	2.033	5.913
Subvenciones (SB)	11.605	8.076	16.080	31.359
<b>Producción Final Agraria (PFA)</b>	<b>24.215</b>	<b>15.613</b>	<b>34.103</b>	<b>70.452</b>
Consumos Intermedios (CI)	14.326	10.124	20.748	38.422
<b>VAB a precios de mercado (VABpm)</b>	<b>9.889</b>	<b>5.489</b>	<b>13.355</b>	<b>32.030</b>
<b>VAN coste factores (RA)</b>	<b>19.397</b>	<b>11.933</b>	<b>26.351</b>	<b>58.050</b>
<b>Disponibilid. Empresariales (DE)</b>	<b>16.300</b>	<b>10.626</b>	<b>21.643</b>	<b>47.223</b>
<b>Ratios</b>				
PBvegetal/Sau (€/ha)	370	344	369	384
PBanimal/UG (€/UG)	1.318	1.070	1.355	1.116
Costes espec. Cult/ SAU (€/ha)	102	97	105	99
Costes espec. Ganado/ UG (€/UG)	506	494	691	351
Disp. Empresariales / PB	66,6	67,4	62,7	66,2

Siguientes puntos a destacar:

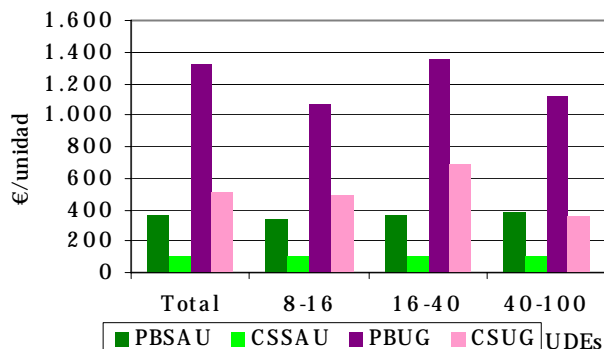
- El intervalo de SAU media por explotación se encuentra entre las 40,9 ha de las explotaciones de 8 a 16 UDEs y las 168,5 ha de las de 40 a 100 UDEs, es decir, la proporción es, aproximadamente de 1:4; siendo la media nacional de 59,8 ha.
- La mayor parte de los conceptos recogidos en el apartado "Ingresos y Gastos" prácticamente mantienen la proporción de 1:2:4 entre los valores de las tres clases de intervalos analizados.

Principales componentes de la Renta Agraria por tamaño de explotación



- Los ratios, en la mayoría de los casos, se presentan más favorables para las explotaciones medianas y grandes.

Principales ratios técnicos por tamaño de explotación



### Principales resultados por CC.AA. (Año 2006p).

A continuación se exponen los principales resultados medios de las explotaciones para esta orientación en las CC.AA. más representativas.

Las principales conclusiones son las siguientes:

- El mayor número de explotaciones dedicadas al cultivo de cereales, oleaginosas y leguminosas grano, excepto arroz, se encuentran en Castilla y León, Castilla-La Mancha, Aragón y Andalucía, de tal modo que estas cuatro comunidades representan el 83,39% de las explotaciones del total nacional.
- Las explotaciones con mayor SAU se encuentran en Castilla-La Mancha con 85,6 has, Aragón con 65,6 has y Madrid con 65,4 has, que superan la media nacional. Las explotaciones de menor tamaño se concentran en Andalucía y Extremadura.
- La Producción Bruta se sitúa entre los 43.795€ de Madrid y los 36.358€ del País Vasco, ambos superando la media nacional, mientras que Extremadura con 22.497€ y Aragón con 18.488€ están por debajo de la media nacional.
- Las CC.AA. cuyas explotaciones poseen más ingresos de media por el concepto de Subvenciones son la Comunidad Valenciana, Andalucía, Castilla - Mancha y el País Vasco, que superan los 11.000€, situándose por debajo de la media nacional Extremadura y Madrid con cantidades inferiores a los 10.000€.
- El montante medio por explotación en Consumos Intermedios se sitúa en los 14.326€; destacando el País Vasco y la Comunidad Valenciana con valores de más de 20.000€ mientras que Extremadura apenas supera los 8.000€.
- Los valores más elevados por explotación correspondientes al indicador de la Renta Agraria se obtienen para Madrid, la Comunidad Valenciana y Castilla – La Mancha con más de 25.000€. En el

extremo opuesto se sitúan Castilla y León y Aragón con importes inferiores a 20.000€ y por debajo de la media nacional que es de 19.397€

### Principales costes de producción. (Año 2005p).

Los costes medios por explotación más importantes y su estructura de reparto se resumen de la siguiente manera:

- Los costes medios por explotación y su variación respectivamente con respecto al año anterior y a la media de los 5 últimos años suponen: 19.375€; -1,7% y 1,9% respectivamente. Los consumos intermedios representan el 73,9% y otros gastos generales (amortizaciones, salarios y arrendamientos) el 26,1%.
- Estas mismas variables para los consumos intermedios específicos de producciones agrícolas son: 6.542€; 3,9% y -2,5% respectivamente. Los conceptos más destacados son los abonos con un valor de 3.040€ con una aportación estable en torno al 16,0% y las semillas con 2.086€ y una aportación de media del 11,0%.
- Los consumos intermedios generales suponen 7.342€ con variaciones en los períodos considerados de 10,6% y 11,2% respectivamente. Destacan los 2.395€ que se dedican a energía (sobre un 11,5% de peso), y los 1.738€ destinados al pago de servicios prestados por terceros (9,0% de la estructura de costes).
- Los otros gastos presentan cifras y variaciones de: 5.049€; 19,8%; 4,9% y aportan partidas importantes, como el caso de los arrendamientos (2.218€; 12,6% y 7,2%) que suponen el 11,0% de la estructura y las amortizaciones (2.097€; 25,1% y 6,1%) con el 11,0% de la estructura de costes.

### Objeto y difusión.

La Red Contable Agraria Nacional es un instrumento que **permite evaluar la renta de las explotaciones agrarias** y el impacto de la política agraria. Se rige por el Reglamento 79/65 del Consejo de la UE, lo que significa los mismos principios contables en todos los países; se trata pues, de la única fuente de microdatos completa en España y armonizada con el resto de los países de la UE.

Debido a la magnitud de la encuesta, se obtienen resultados al año y medio siguiente al año de referencia. Existe una publicación anual de la unidad estadística del MAPA donde se recoge información más detallada. Los resúmenes se publican en: el Boletín Mensual Estadística del MAPA, el Anuario del MAPA ([http://www.mapa.es/es/estadistica/pags/anuario/Anu\\_04/indice.asp?parte=7&capitulo=36](http://www.mapa.es/es/estadistica/pags/anuario/Anu_04/indice.asp?parte=7&capitulo=36)) y se remiten al Comité RICA de la UE.

## ESTADÍSTICAS PESQUERAS

### Introducción

La información de las estadísticas pesqueras se ha obtenido de diferentes fuentes. Por un lado están las Operaciones Estadísticas del sector pesquero incluidas en el **Plan Estadístico Nacional** (PEN) que son responsabilidad del **Ministerio de Agricultura, Pesca y Alimentación** (MAPA), y por otro lado, se muestran resultados de Operaciones Estadísticas realizadas por otros organismos, como son el **Ministerio de Trabajo y Asuntos Sociales** (MTAS), el **Instituto Nacional de Estadística** (INE) y la **Agencia Estatal de Administración Tributaria** (AEAT).

Las estadísticas pesqueras se presentan en cinco grupos: dos pertenecen al sector primario de la economía y recogen la pesca marítima y la acuicultura; el tercer grupo pertenece al sector secundario y da información básica de las industrias de productos de la pesca; el cuarto grupo pertenece al sector terciario y recoge información básica del comercio exterior de los citados productos; por último, el quinto grupo recopila y agrupa información sobre el empleo, tanto del sector primario como secundario, según las diferentes fuentes que generan los datos.

### Pesca marítima

Las estadísticas de pesca marítima se han agrupado en tres bloques, uno de "Indicadores económicos de pesca marítima", otro de "Flota pesquera" y otro de "Capturas de buques pesqueros españoles".

### Indicadores económicos de la pesca marítima

Los Indicadores económicos están referidos a los buques pesqueros españoles, que es el principal componente del sector pesquero extractivo. El otro componente de dicho sector extractivo es la pesca realizada a pie, fundamentalmente por mariscadores.

Como principales variables de los resultados obtenidos están algunas magnitudes macroeconómicas, las cuentas de resultados de gestión de las empresas y algunos datos de empleo y actividad de las flotas pesqueras. Todo ello agrupado en determinados estratos de buques y otras variables de clasificación, que se detallan en las correspondientes notas metodológicas. Las Operaciones Estadísticas del PEN que dan origen a los resultados son: "**Indicadores económicos del sector pesquero**" y "**Cuentas económicas nacionales de la pesca**". La fuente de estas Operaciones es la "Encuesta de Indicadores Económicos" que se realiza a los armadores de buques pesqueros. Los datos se complementan con información de fuentes externas al MAPA.

**Indicadores económicos. Principales resultados:** Año 2006 , Año 2005 , Año 2004

**Nota metodológica**

**Tablas anuales**

**Tablas plurianuales**

### Flota pesquera

La flota pesquera es el conjunto de buques que se utilizan para la captura de las diferentes especies. Las principales variables medidas son el número de buques, el arqueo, la potencia, la eslora, etc. Estas variables se agrupan y clasifican por el tipo de pesca principal, el caladero donde faenan, etc. La Operación Estadística del PEN que da origen a los resultados es: "**Explotación Estadística del Censo de Flota Pesquera Operativa**". Esta información forma parte de los datos de carácter administrativo que la Secretaría General de Pesca Marítima (SGPM) tiene y utiliza para la gestión del sector pesquero extractivo.

### Capturas de buques pesqueros españoles

Las capturas de pesca marítima son aquellas que realizan los buques pesqueros españoles en cualquier caladero donde faenen, sea en aguas nacionales, de otros países comunitarios, de terceros países o internacionales.

Las principales variables medidas son el **peso vivo** capturado y el **valor** de la primera venta. Los resultados de estas variables se agrupan y clasifican por otras variables como, especies o grupos de especies, zonas de captura, conservación, etc. Las Operaciones Estadísticas del PEN que dan origen a los resultados son: "**Desembarcos y primera venta de pesca marítima**" y "**Estadística de capturas de pesca marítima y esfuerzo pesquero**".

Además de poder consultar diferentes tablas fijas, está disponible en la Web una **base de datos de capturas**, con datos desde el año 1996 en formato Excel.

**Documentos adicionales:** Nota metodológica sobre las capturas. , Base de datos de capturas. Periodo 1996-2006

**Tablas anuales** , **Tablas plurianuales**

Acceso directo en la Web del Marm:

<http://www.mapa.es/es/estadistica/pags/pesquera/introduccion.htm>

### CCAA

Se inicia una relación de Unidades estadísticas de las Comunidades Autónomas y de las operaciones que realizan, con el acceso directo a la información de las mismas.

#### ANDALUCÍA (

<http://www.juntadeandalucia.es/agriculturaypesca/portal/opencms/portal/estadistica?entrada=servicios&servicio=201> )

**CASTILLA LA MANCHA** ( [http://www.jccm.es/agricul/cifras\\_sector\\_agrario.htm](http://www.jccm.es/agricul/cifras_sector_agrario.htm) )

#### ARAGÓN

Estadística Agraria

[Datos básicos](#), [Anuarios estadísticos](#), [Superficies ocupadas](#), [Ganadería: directorios ganaderos, porcino, etc.](#), [Precios de la tierra](#), [Industria agroalimentaria](#), [Macroeconomía agraria](#), [Coyuntura agraria](#), [Censos Agrarios](#), [Mapas Monográficos](#), [Encuestas Productivas](#), [Índices de precios agrarios: percibidos, pagados y salarios](#), [Aplicaciones relacionadas con la estadística](#), [Series Temporales](#)

Medio ambiente

[Información por temas](#)  
[Indicadores ambientales y sectoriales](#)  
[Medio ambiente y desarrollo sostenible](#)  
[Diccionario de términos medioambientales](#)

#### COMUNIDAD VALENCIANA

[Boletín de Información Agraria](#)  
[Datos Básicos del Sector Agrario](#) <http://www.gva.es/jsp/portalgv.jsp?deliberate=true>  
[Informes del Sector Agrario](#)  
[Notas Agrarias Semanales](#)

### INE

**El Ine ha publicado el " Anuario Estadístico de España 2008"**: Los capítulos específicos son: [Entorno físico y medio ambiente](#) (815 Kb.) [Agricultura, caza y pesca](#) (1308 Kb.). Se pueden descargar en formato PDF.

El [Instituto Nacional de Estadística](#) elabora el Plan Estadístico Nacional y los [Programas Anuales](#). En la Web del INE puedes encontrar información sobre las estadísticas de Agricultura, selvicultura y pesca. [El Censo Agrario](#) y la [Encuesta sobre la Estructura de las Explotaciones Agrícolas](#), las realiza el INE. En esta [página del INE](#) se puede acceder a los servidores estadísticos de los [Ministerios](#), [CC.AA.](#), [Unión Europea](#) y [Organismos Internacionales](#) como FAO y OCDE. El acceso directo es <http://www.ine.es/>.

### EUROSTAT

[Eurostat](#) es el organismo de la Unión Europea especializado en la Estadística. La [Legislación estadística de la Unión Europea](#) está accesible por [orden cronológico](#), [temas](#) y [operación estadística de la Administración General del Estado a las que afecta](#). Acceso directo al "Portal oficial del Eurostat (en alemán, inglés y francés)

([http://epp.eurostat.ec.europa.eu/portal/page?\\_pageid=1090,30070682,1090\\_33076576&\\_dad=portal&\\_schema=PORTAL](http://epp.eurostat.ec.europa.eu/portal/page?_pageid=1090,30070682,1090_33076576&_dad=portal&_schema=PORTAL) )

Página de Agricultura y Pesca: Acceso directo [Agriculture and fisheries](#)

([http://epp.eurostat.ec.europa.eu/portal/page?\\_pageid=0,1136206,0\\_45570464&\\_dad=portal&\\_schema=PORTAL](http://epp.eurostat.ec.europa.eu/portal/page?_pageid=0,1136206,0_45570464&_dad=portal&_schema=PORTAL) )

Publicaciones destacadas este mes de mayo: [Censo ganadero de la UE en diciembre de 2007 y las previsiones de producción para el año 2008 - Número 49/2008](#) Resumen: La población de ganado vacuno en la UE-27 llegó a 89 millones de cabezas en diciembre de 2007, hasta el 0,3% en relación con 2006. Producción de carne de vacuno a lo largo de 2007, fue 8178 miles de toneladas, un aumento del 0,6% respecto a 2006. La producción se prevé un aumento en 2008.

### FAO

La "**Organización de las Naciones Unidas para la Agricultura y la Alimentación**" es el organismo que facilita estadísticas agrarias a nivel mundial. Su página web, en español, es [http://www.fao.org/index\\_es.htm](http://www.fao.org/index_es.htm)

El organismo de Fao especializado en estadísticas es FAOSTAT y su dirección es <http://faostat.fao.org/default.aspx?lang=es>.

Este mes destacamos:

- Aumento del precio de los alimentos: [hechos, perspectivas, impacto y acciones requeridas](#)
- Los Retos del Cambio Climático y la Bioenergía: [Hojas de datos en pdf](#)
- Seguridad alimentaria: [Conferencia de Alto Nivel sobre la Seguridad Alimentaria Mundial: los Desafíos del Cambio Climático y la Bioenergía](#).

### OCDE

La "**Organización para la Cooperación y el Desarrollo Económico (OCDE)**", es una organización de cooperación internacional, compuesta por treinta estados, cuyo objetivo es coordinar sus políticas económicas y sociales.

Su página web es: <http://www.oecd.org/>

Este mes destacamos:

- Programa de Trabajo del Comité de Pesca de la OCDE para el periodo 2006 a 2009: Documentación sobre los "[Fisheries services](#)"
- Informe *Perspectivas Agrícolas* elaborado por la Organización de Cooperación y Desarrollo Económico (OCDE) y la Organización de Naciones Unidas para la Agricultura y la Alimentación (FAO): [Informe](#)

## Índice temático de anteriores boletines

Título	BME (1)
Análisis evolutivo de la Agricultura en España. Años 1990-2005	octubre-06
Análisis de los regadíos españoles 2002-2007	abril-08
Avance de superficies y producciones. Marzo 2008	abril-08
Avicultura	abril-08
Balances de productos agrarios	febrero-05
Cánones de Arrendamientos Rústicos en España y su relación con los Precios de la Tierra, Los	Diciembre, 2006
Censos ganaderos. Bovino	diciembre-08
Censos ganaderos. Ovino	mayo-07
Censos ganaderos. Caprino	junio-07
Censos ganaderos. Porcino	septiembre-07
Comercio exterior	Ago-Sep 2006
Comparación Encuesta Precios de la Tierra y Cánones Arrendamientos Rústicos. Años 1998-2006	enero-08
Cuentas Económicas de la Agricultura. Renta Agraria 2007 (1ª estimación 2007)	diciembre-07
Distribución de la tierra, 2004 (monográfico)	octubre-05
Encuesta de actividad de los establecimientos de acuicultura 2002-2004 (monográfico)	marzo-06
Encuesta de Cánones de Arrendamientos Rústicos. Año 2006	diciembre-07
Encuesta de precios de la tierra. Año 2006	septiembre-07
Encuesta intermedia s/ la superficie vitícola para la prod. de vino y mosto. Campaña Vitícola 2003-2004 (monográfico)	febrero-06
Encuesta nacional de cunicultura 2003 (número monográfico)	Jul-Ago 2005
Encuesta nacional de cunicultura 2003 (resumen)	Jul-Ago 2005
Encuestas ganaderas 2004	marzo-05
Encuestas industrias lácteas anual 2006	septiembre-07
Encuesta de Superficies y Rendimientos de Cultivos (ESYRCE). Año 2007	diciembre-07
Estructura de la web de información estadística de Medio Rural y Marino	abril-08
Evolución de la Renta Agraria en el año 2007 (2ª estimación)	enero-08
Evolución del precio de la miel (monográfico)	marzo-06
Fertilizantes	marzo-08
Indicadores estadísticos del Ministerio de Medio Ambiente, Medio Rural y Marino	abril-08
Índices de Precios. Año 2007.	marzo-08
Índices de precios percibidos, pagados y salarios agrarios. Enero 2008.	abril-08
Índice de Precios al Consumo y Alimentos. Abril 2008	abril-08
Industrias lácteas. Estadística mensual. Febrero 2008	abril-08
Macromagnitudes agrarias. Evolución 1990-2004 (monográfico)	Sept. 2005
Macromagnitudes agrarias. Año 2005 (Avance septiembre 2006)	Sep-Ago 2006
Maquinaria agrícola	abril-08
Movimiento comercial pecuario 2004 (monográfico)	Sept. 2005
Operaciones estadísticas competencia del Ministerio de Medio Ambiente, Medio Rural y Marino	abril-08
Planes de mejora de estadísticas agroalimentarias (monográfico)	octubre-05
Precio de la Tierra en España, El: Factores determinantes de su evol. en el largo plazo (1983-2005)	diciembre-06
Precios nacionales en origen. Abril 2008	abril-08
Producciones forestales: madera y leña	Jul-Ago 2005
Red Contable Agraria Nacional. OTE "Vacuno de leche". 2005 (provisional)	septiembre-07
Red Contable Agraria Nacional. Resultados 2004	Ago-Sep 2006
Red Contable Agraria Nacional. Principales resultados medios nacionales. 2006 (provisionales)	abril-08
Red Contable Agraria Nacional. OTE "Viticultura: Vino Denominación Origen". 2005 (provisionales)	julio-06
Red Contable Agraria Nacional. OTE "Cereales, oleaginosas, proteaginosas". 2005 (provisionales)	mayo-07
Red Contable Agraria Nacional. OTE "Olivicultura". 2005 (provisional)	octubre-07
Red Contable Agraria Nacional. OTE "Mixto Cultivos". 2004 (provisional)	enero-07
Red Contable Agraria Nacional. OTE "Horticultura Aire Libre". 2005 (provisional)	diciembre-07
Red Contable Agraria Nacional. OTE "Horticultura Invernadero". 2005 (provisional)	julio-07
Red Contable Agraria Nacional. OTE "Ovino". 2005 (provisional)	junio-07
Red Contable Agraria. Valor Añadido Neto	marzo-08
Sacrificio de ganado	abril-08

(1) Último Boletín Mensual de Estadística en el que aparece publicado



B  
M  
E



MINISTERIO  
DE MEDIO AMBIENTE  
Y MEDIO RURAL Y MARINO

SUBSECRETARÍA

SECRETARÍA GENERAL TÉCNICA