

# 07/06

## Boletín Mensual de **ESTADÍSTICA**

### JULIO 2006

## ÍNDICE

<b>Introducción</b>	<b>3</b>
<b>Sector agrícola</b>	
Avances de superficies y producciones. Junio 2006	<b>4</b>
Encuesta de Superficies y Rendimientos de Cultivos. Año 2005	<b>6</b>
<b>Sector ganadero</b>	
Sacrificio de ganado. Abril 2006	<b>8</b>
Censos ganaderos. Año 2005	<b>10</b>
<b>Industrias Agroalimentarias</b>	
Estadísticas mensuales de industrias lácteas. Mayo 2006	<b>19</b>
<b>Economía agraria</b>	
Precios nacionales en origen. Junio 2006	<b>20</b>
Indicadores de precios y salarios agrarios. Abril 2006	<b>24</b>
Encuesta de Precios de la Tierra. Año 2005	<b>28</b>
Red Contable Agraria Nacional. OTE "Viticultura". Año 2003	<b>32</b>



MINISTERIO  
DE AGRICULTURA, PESCA  
Y ALIMENTACIÓN

SUBSECRETARÍA

SECRETARÍA GENERAL TÉCNICA

Publicación elaborada por la  
Secretaría General Técnica  
Subdirección General de Estadísticas Agroalimentarias



Edita

**MINISTERIO DE AGRICULTURA, PESCA Y ALIMENTACIÓN**  
**SECRETARÍA GENERAL TÉCNICA**

Se permite la utilización, copia o reproducción de los datos de este Boletín siempre que se cite expresamente su procedencia.

# Introducción

## Sector agrícola

➔ **Avances de superficies y producciones agrícolas correspondientes al mes de junio de 2006.**

En el mes de junio cabe destacar un descenso de las estimaciones de producción de cereales de invierno, debido a las altas temperaturas registradas, sobre todo en trigo blando y cebada. La producción total de cereales de invierno se estima a fecha 30 de junio en 15 millones de toneladas.

En cuanto a las estimaciones de superficie destacan los descensos en superficies de leguminosas grano y trigo duro; maíz, arroz, remolacha, algodón y tomate de conserva.

Las estimaciones de junio para producción de fruta de hueso son superiores a las del año pasado y en frutales de pepita inferiores en un 7% a 2005.

Para más información se puede consultar la web:

<http://www.mapa.es/es/estadistica/pags/superficie/superficie.htm>

➔ **Encuesta de Superficies y Rendimientos de Cultivos (ESYRCE), año 2005**

Como resultado destacado se muestra que por primera vez la superficie regada en España mediante riego localizado es superior a la regada por gravedad.

Más información sobre la ESYRCE 2005 en: (<http://www.mapa.es/es/estadistica/pags/encuestas/resultados.htm>)

## Sector ganadero

➔ **Sacrificio de ganado. Abril 2006**

Abril de 2006 se presenta, respecto del mismo mes de 2005, estable en el número total de cabezas de ganado sacrificadas en matadero. El importante descenso en las especies bovina, porcina, caprina, equina y cunícola, contrastan con el fuerte aumento en el sacrificio de cordero y ligero en las aves.

➔ **Censos ganaderos. Año 2005**

Los datos presentan la situación de la cabaña nacional. Dentro del marco comunitario, España cuenta con la segunda cabaña en porcino, la segunda en ovino y caprino y la cuarta o quinta posición en bovino. Se incluye además el censo de la cabaña porcina criada en régimen extensivo (solo razas del tronco ibérico). Ofrecemos un apéndice con los datos desglosados en detalle provincial y por Comunidades Autónomas.

## Industrias agroalimentarias

➔ **Estadísticas mensuales de industrias lácteas**

Se ofrecen los resultados obtenidos en los últimos 12 meses, incluyendo los datos de la recogida de leche de vaca como de los productos elaborados de mayor importancia, según la Normativa de la UE.

## Economía agraria

➔ **Precios medios nacionales en origen. Junio 2006**

La carne de pollo subió un 18% con respecto a mayo. El consumidor continúa apostando por este tipo de carne, y la demanda supera a la oferta actual. Buen

comportamiento de la carne de ovino y porcino, con precios al alza y demanda por encima de la oferta actual. Las variaciones porcentuales negativas en productos ganaderos, se registran este mes en las cotizaciones de bovino, lechón huevos y conejo

Dentro de los productos agrícolas, se produce la corrección de precios en aceite de oliva, aunque más amortiguada que en mayo. Los mercados cerealista, forrajero y vitivinícola se muestran muy paralizados, no realizándose transacciones importantes en lo que a volumen se refiere.

En el sector frutícola, destaca la entrada con fuerza en los mercados de origen de fruta de pepita, con evolución a la baja de sus cotizaciones a lo largo del mes.

Un mes más el sector pesquero muestra diferentes comportamientos según el producto que se mire: de los 10 pescados con seguimiento hay 5 bajadas de precios, 4 ascensos y una repetición; mientras que de los dos moluscos hay una repetición y un descenso.

Para información de precios semanales se puede consultar el Informe Semanal de Coyuntura, en el que se describe con detalle la evolución semanal de los precios, y está disponible en: [www.mapa.es/es/estadistica/pags/publicaciones/ISC/introduccion.htm](http://www.mapa.es/es/estadistica/pags/publicaciones/ISC/introduccion.htm)

➔ **Precios percibidos y pagados por los agricultores y salarios agrarios**

El Índice General de Precios Percibidos por los Agricultores y Ganaderos cayó en abril un -8,08 % respecto al mismo mes del año anterior.

El índice General de Precios Pagados por los Agricultores se situó en abril de 2006 en 113,05, un 3,98% por encima del mismo mes del año anterior.

El índice General de Salarios Agrarios se situó en abril de 2006 en 315,15, un 2,33% por encima del mismo mes del año anterior.

La relación de precios e índices están disponibles íntegramente en nuestra página web:

[www.mapa.es/es/estadistica/pags/PreciosPercibidos/indicadores/indicadores\\_precios.htm](http://www.mapa.es/es/estadistica/pags/PreciosPercibidos/indicadores/indicadores_precios.htm)

➔ **Encuesta de Precios de la Tierra. Año 2005**

El incremento medio de precios de la tierra en España durante 2005 ha sido del 7,6% en términos corrientes y del 3,2% en términos constantes, alcanzándose un valor medio de 9.714 €/ha. Se mantiene así la tendencia alcista de los años anteriores, aunque de forma más moderada que en la segunda mitad de los años 90.

➔ **Red Contable Agraria Nacional. Orientación Técnico-Económica "Viticultura". Año 2003.**

La explotación agraria media vitícola en el año 2003 presenta una SAU de 14,5 ha., ganadería no presente y mano de obra de 1,3 UTAs. Estas cifras reflejan una disminución del tamaño medio del tamaño de explotación a lo largo los dos últimos años.

**Si quiere ponerse en contacto, enviar sugerencias o comentarios puede escribirnos a:**

[sgestadi@mapya.es](mailto:sgestadi@mapya.es)

## Producciones agrícolas

### Avances de superficies y producciones agrícolas. Junio 2006

Se presentan las estimaciones disponibles de los cultivos y grupos de cultivos de mayor importancia en España correspondientes al 30 de junio de 2006, elaboradas con las informaciones remitidas por las Comunidades Autónomas. Estas estimaciones tienen carácter coyuntural y se actualizan mensualmente.

#### Resumen

Como aspecto destacado de los avances del mes de junio cabe destacar un **descenso de las estimaciones de producción de cereales de invierno**, debido a las altas temperaturas registradas. Los descensos más notables se han producido en el caso de trigo blando y cebada, fundamentalmente en Castilla y León. La producción total de cereales de invierno se estima a fecha 30 de junio en **15 millones de toneladas**, muy superior a la de la campaña pasada marcada por la sequía, e inferior a los 19 millones del año 2004.

En cuanto a las estimaciones de superficie, son reseñables muchos cambios, como los **descensos en las superficies de leguminosas grano y trigo duro**. En los cultivos de verano se están detectando **descensos significativos de superficies sembradas en maíz, arroz, remolacha, algodón y tomate de conserva**. Posiblemente estén influyendo en estas tendencias tanto las escasas disponibilidades de agua en algunas zonas de la Península, como los distintos cambios de las políticas agrarias sectoriales y la implantación del régimen de pago único.

Las estimaciones del mes de junio sitúan las previsiones de producción de fruta de hueso en niveles superiores a los del año pasado. Por el contrario, en los frutales de pepita se prevén producciones inferiores en un 7% a la de la campaña pasada.

#### Superficies de cultivos de invierno: descensos de trigo duro y leguminosas grano

Los cambios más destacables reflejados en las estimaciones de junio respecto a superficies de cultivos de invierno son los descensos de más de 150.000 ha de superficie de trigo duro y de 130.000 ha de leguminosas. Estas superficies se compensan en parte con los aumentos registrados en el resto de cereales. Los primeros datos recibidos de los trabajos de campo de la Encuesta sobre Superficies y Rendimientos del MAPA (ESYRCE 2006) en Andalucía están confirmando las tendencias reseñadas anteriormente.

Cultivos (000. ha)	Mes	Def. 2004	Prov. 2005	Avance 2006	2006 (2005=100)
Trigo Blando	6	1.240,8	1.349,5	1.355,9	100,5
Trigo Duro	6	910,7	900,3	745,6	82,8
Cebada Total	6	3.170,4	3.143,7	3.198,2	101,7
Avena	6	477,0	451,8	483,6	107,0

En el caso de las leguminosas, los descensos superan el 20% de superficie respecto a la campaña pasada. Este decremento es generalizado y especialmente claro en el caso de lentejas, garbanzos, veza y yeros. En este caso, los descensos están posiblemente relacionados con el desacoplamiento total de las ayudas a las leguminosas grano.

Cultivos (000. ha)	Mes	Def. 2004	Prov. 2005	Avance 2006	2006 (2005=100)
Lentejas	6	33,0	32,0	23,9	74,6
Garbanzos	6	80,3	63,2	46,6	73,8
Veza	6	143,3	142,1	89,8	63,2
Yeros	6	106,4	107,7	57,9	53,8

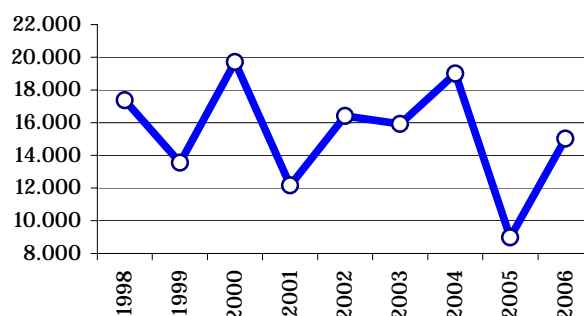
#### Producciones de cereales de invierno

Las condiciones meteorológicas del mes de junio han provocado un nuevo descenso de las estimaciones de producción de cereales de invierno, con respecto a la de mayo, situándose en 15.024.300 toneladas. Los mayores descensos en la estimación se han producido en trigo blando y cebada, y se han localizado en Castilla y León. Las cifras son sensiblemente superiores a la de la campaña pasada, que presentó producciones muy bajas por la sequía, e inferiores a los 19 millones de toneladas del año 2004.

Cultivos (000. t)	Mes	Def. 2004	Prov. 2005	Avance 2006	2006 (2005=100)
Trigo Blando	6	4.393,3	2.986,1	3.937,8	131,9
Trigo Duro	6	2.714,6	828,8	1.707,0	206,0
Cebada Total	6	10.608,7	4.456,9	8.165,9	183,2
Cereal Invierno	6	19.005,0	8.986,6	918,2	172,3

La producción estimada de cereales a 30 de junio situaría la cosecha del 2006 en un nivel medio en relación a las cosechas en los últimos años.

Producción de cereales de invierno (miles t)



### Superficies de cultivos de verano

Las estimaciones de superficie de junio muestran descensos significativos en varios cultivos de regadío entre los que se encuentran el maíz, el arroz, el algodón, la remolacha y en menor medida el tomate de conserva. Por el contrario, el girasol presenta un importante aumento de unas 100.000 ha.

Cultivos (000. ha)	Mes	Def. 2004	Prov. 2005	Avance 2006	2006 (2005=100)
Maíz	6	480,0	417,3	370,5	88,8
Arroz	6	121,3	119,0	108,7	91,4
Remolacha (Rec. Invierno)	6	60,6	65,1	58,3	89,5
Algodón	6	90,2	86,0	68,1	79,2
Girasol	6	749,6	517,3	617,0	119,3
Tomate Conserva	6	37,2	39,7	24,8	62,5

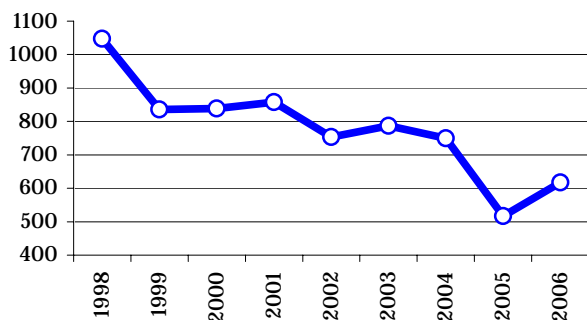
Estas menores superficies sembradas pueden deberse en el caso del maíz y del arroz a las escasas disponibilidades de agua para el riego en muchas zonas de la Península.

Por el contrario, los descensos de remolacha y algodón están posiblemente más relacionados con las reformas de sus políticas agrarias específicas. Así, por ejemplo, en Castilla La Mancha el cultivo de la remolacha ha desaparecido prácticamente.

El tomate de conserva también muestra un descenso de un 20 % de superficie, fundamentalmente en Extremadura y en Andalucía. La razón de este cambio hay que buscarla en la importante reducción de la ayuda, derivada de la penalización por rebasamiento de los umbrales nacionales de producción en campañas anteriores.

El girasol presenta, según las estimaciones de junio, un incremento de casi un 20% de la superficie sembrada en relación a la de la campaña anterior. Este hecho es especialmente destacable, dado el descenso de superficie que se venía registrando en los últimos años.

Superficie de girasol (miles de ha)



En las estimaciones de mayo, las áreas dedicadas a especies hortícolas permanecen relativamente constantes, salvo el descenso continuado del ajo y un ligero aumento de sandía y guisante verde.

### Producciones de frutales

Las estimaciones del mes de junio sitúan las previsiones de producción de frutales de pepita en niveles inferiores en un 7% a los de la campaña pasada. Por el contrario, en todas las frutas de hueso salvo la ciruela se prevén producciones superiores a la del año pasado, habiéndose visto alteradas las cifras respecto a las estimaciones precoces del mes de mayo, con ligeros descensos generalizados de las previsiones, salvo en el caso del melocotón, en el que la previsión asciende a 1,38 millones de toneladas.

Cultivos (000. t)	Mes	Def. 2004	Prov. 2005	Avance 2006	2006 (2005=100)
Albaricoque	6	122,4	136,6	165,0	120,7
Cereza	6	62,8	92,5	95,9	103,7
Melocotón	6	916,5	1.198,3	1.380,1	115,2
Almendra	6	86,4	209,5	263,6	125,9

Para una información más detallada de estos avances se puede consultar la página web del Ministerio (<http://www.mapa.es/es/estadistica/pags/superficie/superficie.htm>).

## Encuesta de Superficies y Rendimientos de Cultivos (ESYRCE).

### Año 2005

Se han publicado recientemente en la página web del MAPA los resultados detallados de la **Encuesta sobre Superficies y Rendimientos del año 2005 (ESYRCE)**, realizada por el MAPA a través de visitas directas a una muestra georeferenciada del territorio nacional.

(<http://www.mapa.es/es/estadistica/pags/encuestacultivos/resultados.htm>)

Como resultado destacado se muestra que **por primera vez la superficie regada en España mediante riego localizado es superior a la regada por gravedad**.

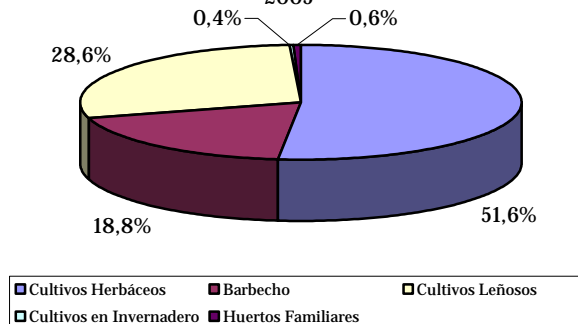
### Distribución general de la tierra

Los resultados obtenidos permiten desagregar la superficie de tierra de cultivo en sus distintos grupos, cada uno con su respectivo coeficiente de variación. Los cultivos leñosos ocupan más de la cuarta parte de las tierras de cultivo, fundamentalmente por la importancia del olivar y del viñedo.

#### ESPAÑA. Distribución General de la Tierra (ha). 2005

CULTIVO	Superficie	C. Var. (%)
CEREALES GRANO	6.840.985	1,41
LEGUMINOSAS	410.730	3,48
TUBERCULOS	72.421	6,01
INDUSTRIALES	728.898	2,85
FORRAJERAS	852.630	2,3
HORTALIZAS	199.668	4,67
FLORES Y ORNAMENTALES	1.707	14,61
CULTIVOS HERBÁCEOS	9.107.040	
BARBECHOS	3.319.192	1,3
<b>TIERRAS DE LABOR</b>	<b>12.426.232</b>	
FRUTALES CITRICOS	306.557	3,8
FRUTALES NO CITRICOS	1.062.142	2,5
VIÑEDO	1.149.749	2,5
OLIVAR	2.456.719	1,9
OTROS CULTIVOS LEÑOSOS	59.940	9,4
VIVEROS	16.218	4,9
CULTIVOS LEÑOSOS	5.051.325	
SUPERFICIE EN INVERNADERO	65.218	8,1
HUERTOS FAMILIARES	100.904	3,1
<b>TOTAL TIERRAS DE CULTIVO</b>	<b>17.643.679</b>	
<b>OTRAS SUPERFICIES</b>	<b>32.844.134</b>	
<b>SUPERFICIE GEOGRÁFICA</b>	<b>50.487.813</b>	

Distribución Nacional de las Tierras de Cultivo. Año 2005



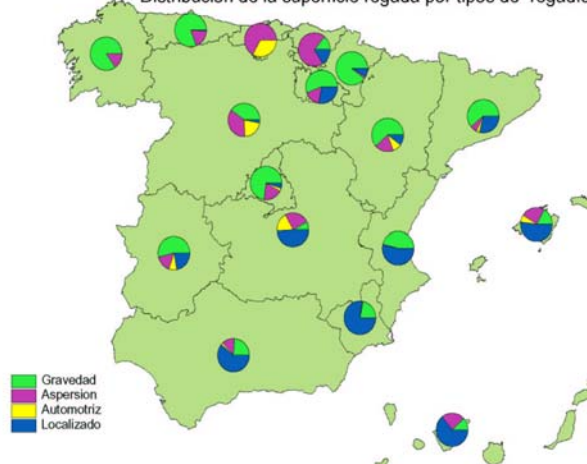
### El riego localizado supera al riego por gravedad

Se ha detectado por primera vez en el año 2005 una mayor superficie regada por riego localizado que por gravedad. Esta evolución hacia los tipos de riegos más eficientes es perfectamente coherente con las políticas de regadío desarrolladas en los últimos años, encaminadas a lograr una agricultura sostenible y más respetuosa con el medio ambiente.

Distribución por tipo de regadío de las tierras regadas de cultivo e invernadero. Año 2005 (ha)

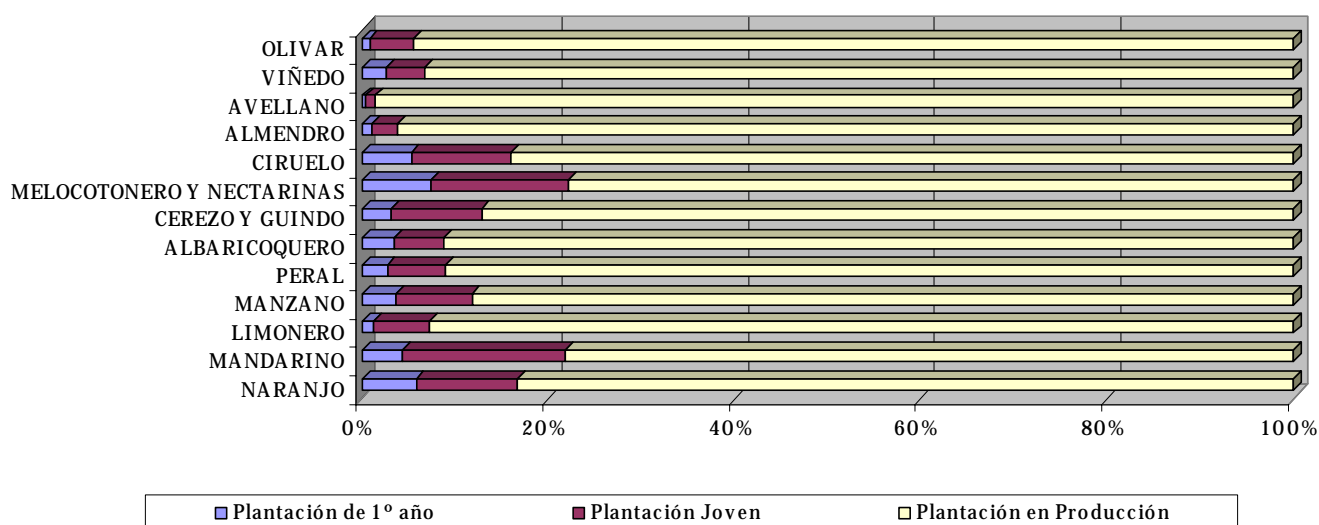
Gravedad	1.192.717
Aspersión	535.503
Automotriz	256.573
Localizado	1.237.592
Otros	10.581
Sin información	27.551
Invernadero	65.218
<b>Total regadío</b>	<b>3.260.516</b>

Distribución de la superficie regada por tipos de regadío





Estado de producción de leñosos (%). Año 2005



### Edad de las plantaciones de cultivos leñosos

Las informaciones recogidas a pie de parcela por los técnicos en la investigación de campo, permiten caracterizar el estado de producción de los cultivos leñosos en el año 2005. Se observa el mayor índice de plantaciones jóvenes y de primer año en los casos del ciruelo y del mandarino.

### Rendimientos de cereales aforados en campo

La tabla adjunta muestra los rendimientos medios de cereales obtenidos en base a aforos directos realizados a pie de parcela por técnicos especializados. Por tratarse el año 2005 de un año anormalmente seco, los rendimientos presentan valores muy bajos.

CEREALES. Número de parcelas aforadas y rendimiento. Año 2005

	Nº parcelas aforadas		Rendimiento kg/Ha	
	Secano	Regadío	Secano	Regadío
<b>Trigo duro</b>	1855	438	834	3467
<b>Trigo blando</b>	3193	966	2050	4456
<b>Cebada 2 carreras</b>	7212	1357	1297	3271
<b>Cebada 6 carreras</b>	1219	106	910	2517
<b>Avena</b>	1206	73	874	2431
<b>Centeno</b>	365		1.262	1748
<b>Arroz</b>		370		8169
<b>Maíz</b>	256	2487	7416	10983

### Rotaciones de cultivo

Dado que una gran parte de la muestra territorial se visita año tras año, se han podido obtener datos relativos a las rotaciones de cultivos, que se presentan a través de matrices de cambio de cultivo. Así, por ejemplo, se ha determinado que dentro de las superficies de cereal de invierno del año 2005, un 55,6 % de las mismas también se había sembrado de cereal de invierno en el año 2004, un 18,5 % se había sembrado de otros cultivos herbáceos y un 24,3 % se había dejado en barbecho.

Origen de las superficies de cereales de invierno del año 2005

Cultivo 2005	Cultivo 2004 (%)			
	Cereales invierno	Otros herbáceos	Barbecho	Otros
Cereales Invierno	55,6	18,5	24,3	1,6

Para obtener información más detallada sobre la Encuesta sobre Superficies y Rendimientos y sobre los resultados obtenidos en el año 2005, se remite al lector a la siguiente dirección de la página web del Ministerio, donde se encuentra una síntesis de la metodología utilizada y una publicación descargable con los datos obtenidos:

<http://www.mapa.es/es/estadistica/pags/encuestacultivos/resultados.htm>

## Sector ganadero

### Sacrificio de ganado. Abril 2006

El sacrificio de las especies de abasto se caracteriza generalmente por un descenso generalizado de las matanzas en el mes de abril. No obstante, abril de 2006 se presenta, respecto del mismo mes de 2005, estable en el número total de cabezas de ganado sacrificadas en matadero, 1.3%. El importante descenso en las especies bovina, porcina, caprina, equina y cunícola, contrastan con el fuerte aumento en el sacrificio de cordero y ligero en las aves.

- Importante ascenso del número de cabezas sacrificadas de cordero, 33%, respecto del mismo mes de 2005. En el caso de las aves, parece producirse cierta recuperación, un 2% más de sacrificios en el mes de abril.

- Sensible descenso de la matanza de bovino total, el 12% respecto del mismo mes del año 2005, registrándose para vacas, toros, novillas y terneras descensos del 19%, 16%, 5% y 4%, respectivamente.

- Los sacrificios de equino, caprino y porcino registran descensos del 11,4%, 11,1% y 10%, respectivamente en el número de cabezas.

Los precios (Euros/kg canal) en matadero del mes de abril para todas las especies, a excepción del cordero y

de la carne de pollo, se sitúan por encima de sus correspondientes del mismo mes de 2005, en unos porcentajes que varían según la especie y la categoría, así tenemos:

- Bovinos: terneras y añojos registran una elevación en el precio del 7% y 22%, respectivamente.
- Porcinos y lechones 13% y 25%, respectivamente,
- Conejos 18%.

En el caso de los corderos y del pollo se registran descensos en los precios del 5% y 23%, respectivamente.

El precio medio del año 2006 (período enero-abril) para las especies bovinas, porcinos, corderos y conejos, se sitúan en unos porcentajes entorno al 7%-23% por encima del mismo período de 2005, para la carne de pollo que registra un descenso del 11%.

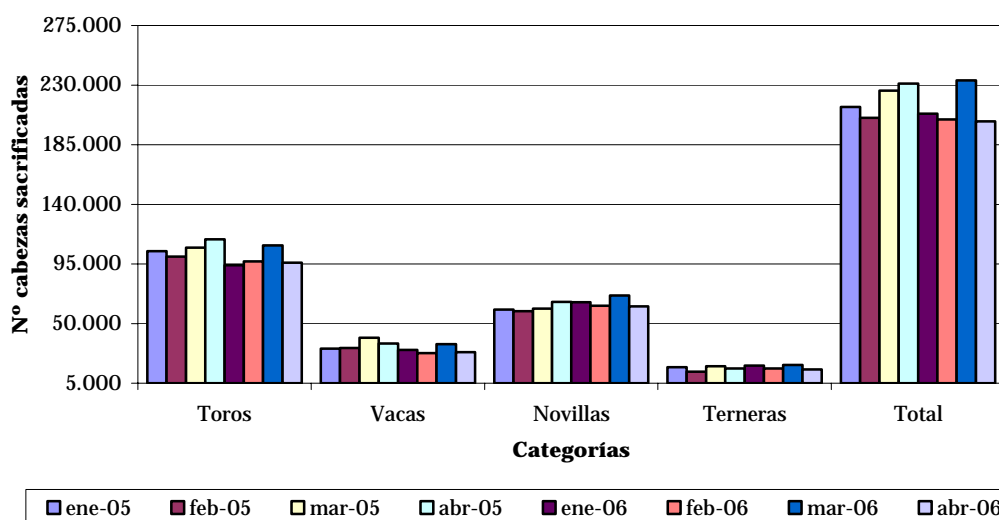
Para ampliar información sobre el sacrificio de ganado en matadero se puede consultar nuestra web en: <http://www.mapa.es/es/estadistica/pags/sacrificio/encuesta.asp>

Nota: Los resultados son provisionales

#### Ganado bovino. N° de cabezas sacrificadas

	Toros	Vacas	Novillas	Terneras	Total
Enero 2005	104.745	31.102	60.568	17.183	213.597
Febrero 2005	100.619	31.587	59.422	13.733	205.362
Marzo 2005	107.330	39.461	61.465	17.710	225.966
Abril 2005	113.680	35.027	66.450	16.028	231.186
Enero 2006	93.945	30.150	66.147	18.335	208.577
Febrero 2006	96.878	27.699	63.434	16.070	204.081
Marzo 2006	108.995	34.602	71.267	18.820	233.684
Abril 2006	95.945	28.452	62.990	15.317	202.705
% Abril 2006/2005	-15,60	-18,77	-5,21	-4,44	-12,32

#### Evolución n° cabezas sacrificadas de bovino

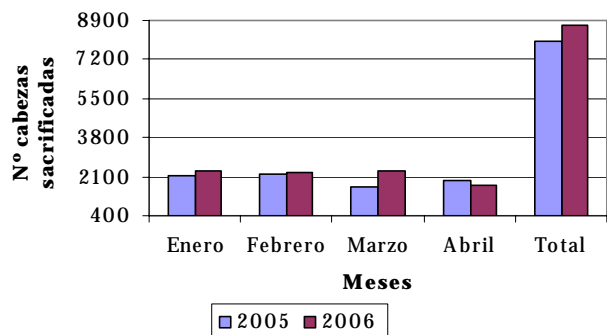




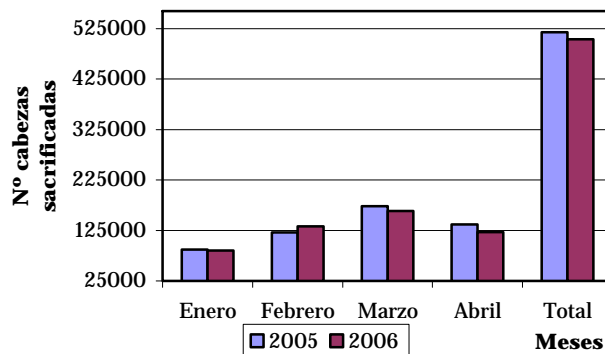
**Ganado Equino. N° de Cabezas sacrificadas**

	Enero	Febrero	Marzo	Abril	Total
2005	2.120	2.207	1.685	1.961	7.973
2006	2.347	2.250	2.333	1.739	8.669
%06/05	10,73	1,93	38,45	-11,36	8,72

Evolución n° cabezas sacrificadas de equino



Evolución n° cabezas sacrificadas de caprino

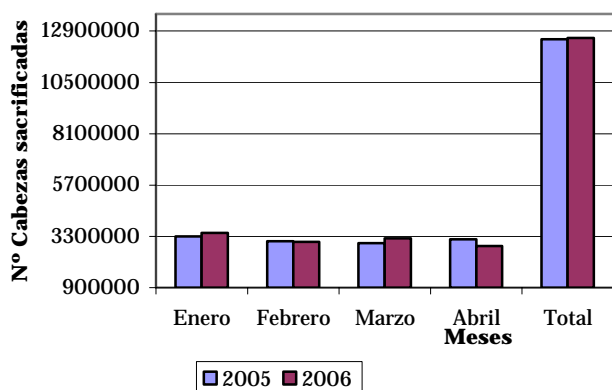
**Ganado Avícola. N° de Cabezas sacrificadas**

	Enero	Febrero	Marzo	Abril	Total
2005	51.374	57.362	51.965	51.873	212.574
2006	45.450	51.887	54.146	52.880	204.363
%06/05	-11,53	-9,54	4,20	1,94	-3,86

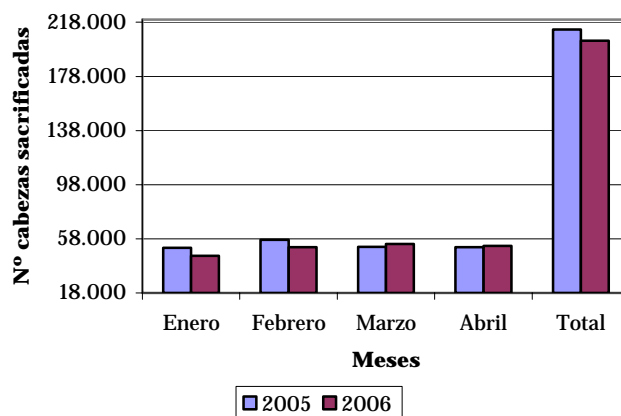
**Ganado Porcino. N° de Cabezas sacrificadas**

	Enero	Febrero	Marzo	Abril	Total
2005	3.302.677	3.072.500	2.977.809	3.159.191	12.512.177
2006	3.462.767	3.040.977	3.212.374	2.855.398	12.571.515
% 06/05	4,85	-1,03	7,88	-9,62	0,47

Evolución n° cabezas sacrificadas de porcino

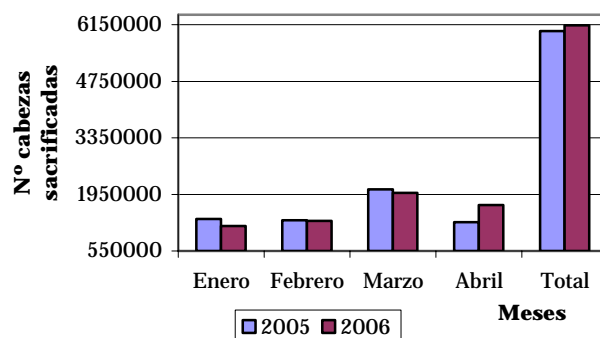


Evolución n° cabezas sacrificadas de aves

**Ganado ovino (corderos) N° de Cabezas sacrificadas**

	Enero	Febrero	Marzo	Abril	Total
2005	1.345.934	1.312.010	2.074.649	1.264.984	5.997.578
2006	1.172.578	1.296.923	1.984.319	1.682.026	6.135.846
%06/05	-12,88	-1,15	-4,35	32,97	2,31

Evolución n° cabezas sacrificadas de corderos

**Ganado Caprino. N° de Cabezas sacrificadas**

	Enero	Febrero	Marzo	Abril	Total
2005	87.157	120.893	173.094	137.072	518.216
2006	85.646	132.891	163.511	121.870	503.917
%06/05	-1,73	9,92	-5,54	-11,09	-2,76

## Censos ganaderos. Año 2005

Se presenta en este capítulo el censo ganadero nacional para las especies bovina, ovina, caprina y porcina, de acuerdo con los datos resultantes de la encuesta ganadera realizada para estas especies en diciembre de 2005. Actualmente, en España se realizan dos encuestas anuales para bovino (junio y diciembre), tres para porcino (abril, agosto y diciembre) y una para ovino y caprino (diciembre) tal y como marca la legislación comunitaria (Directivas del Consejo CEE/93/23, CEE/93/24 y CEE/93/25). Estos datos son un fiel reflejo de la importancia de la cabaña nacional, tanto en términos absolutos como relativos en el conjunto de la UE. Dentro del marco comunitario, España cuenta con la segunda cabaña en porcino (por detrás de Alemania), la segunda en ovino (tras el Reino Unido), la segunda en caprino (tras Grecia) y la cuarta o quinta posición en bovino (muy ligeramente por encima de Italia y tras Francia, Alemania y el Reino Unido).

Se incluye además, dada su indudable y creciente relevancia nacional, el censo de la cabaña porcina criada en régimen extensivo (exclusivamente razas del tronco ibérico) en las 11 provincias productoras.

Para cada una de estas especies, y en el ánimo de facilitar al lector un análisis más detallado, los censos provincializados y desglosados por las distintas tipologías de importancia económica y zootécnica contemplados en las encuestas ganaderas pueden observarse en el anexo correspondiente.

Estos datos han sido ya comunicados oficialmente a la Dirección General de Agricultura de la Comisión Europea y a Eurostat, previéndose además su próxima publicación en el Anuario de Estadística Agroalimentaria 2005.

### Bovino

#### Ganado bovino. Censo de animales por tipos, diciembre de 2005 (número de animales)

Total	Animales menores de 12 meses			Animales de 12 a menos de 24 meses		
	Destinados a sacrificio	Otros		Machos	Hembras para	
		Machos	Hembras		Sacrificio	Reposición
<b>6.484.442</b>	<b>1.501.438</b>	<b>271.637</b>	<b>489.972</b>	<b>186.997</b>	<b>103.974</b>	<b>461.966</b>

Machos	Animales de dos o más años						
	Para Sacrificio	Novillas			Para no ordeño	Vacas	
		Para ordeño		De ordeño		De no ordeño	
		Frisonas	Otras razas				
<b>134.390</b>	<b>50.264</b>	<b>83.837</b>	<b>7.840</b>	<b>224.751</b>	<b>966.633</b>	<b>40.565</b>	<b>1.955.311</b>

Respecto a la encuesta de diciembre de 2004, el censo total ha descendido en un 2,54% hasta situarse en las 6.484.442 cabezas. Este descenso, en mayor o menor medida ha sido generalizado en casi todas las tipologías contempladas. Únicamente se ha producido un incremento de la cabaña entre aquellos animales me-

nores de 12 meses no destinados a sacrificio, tanto machos (13,19%) como hembras (5,23%). El otro grupo de animales en el que se ha registrado un incremento de la cabaña es el de los machos de más de 2 años de edad (2,00%).

### Ovino

#### Ganado ovino. Censo de animales por tipos, diciembre de 2005 (número de animales)

Total Ovino	Corderos	Sementales	Total	Hembras para vida				
				No cubiertas	Nunca han parido		Que ya han parido	
					Ordeño	No ordeño	Ordeño	No ordeño
<b>22.749.483</b>	<b>3.974.002</b>	<b>534.461</b>	<b>18.241.008</b>	<b>1.165.012</b>	<b>358.918</b>	<b>1.116.949</b>	<b>2.491.256</b>	<b>13.108.873</b>

A diferencia de lo sucedido con el ganado vacuno a lo largo del último año, para el caso del ovino y en comparación con los resultados de la encuesta de diciembre de 2004, se ha incrementado levemente la cabaña total en un 0,4% hasta las 22.749.483 cabezas. Tan leve incremento global es el resultado del irregular comportamiento de las distintas tipologías contempladas. Así, ha crecido en mayor o menor cuantía el número de cabezas de corderos (4,81%), sementales

(2,21%) y de hembras para vida no ordeñadas, tanto entre las que han parido como entre las que nunca lo han hecho. Por el contrario, y de nuevo con distintas intensidades, ha descendido el número de animales en el total de hembras para vida (0,55%). Dentro de este gran grupo, ha descendido entre las hembras no cubiertas y que nunca han parido, así como entre las hembras ordeñadas, hayan parido o no.

**Caprino**

Ganado caprino. Censo de animales por tipos, diciembre de 2005 (número de animales)

Total Caprino	Chivos	Sementales	Hembras para vida				
			Total	Nunca han parido		Que ya han parido	
				No cubiertas	Cubiertas 1ª vez	Ordeño	No ordeño
<b>2.904.690</b>	<b>385.307</b>	<b>92.143</b>	<b>2.427.241</b>	<b>227.471</b>	<b>201.351</b>	<b>1.261.135</b>	<b>737.284</b>

En lo que al ganado caprino se refiere, su comportamiento ha sido a lo largo del 2005 más homogéneo que en el caso del ovino si lo comparamos con los resultados procedentes de la encuesta de diciembre de 2004. Así, el crecimiento de la cabaña total registrado

hasta alcanzar las 2.904.690 cabezas (2,52%), se ha producido en todas las categorías contempladas excepto, y al igual que para las ovejas, entre las hembras sometidas a ordeño, con un notable descenso registrado del 11,09%.

**Porcino**

Censo de animales por tipos, diciembre de 2005 (número de animales)

Total porcino	Lechones	Cerdos de 20 a 49 kg (peso vivo)	Cerdos en Cebo			
			Total Cerdos en Cebo (peso vivo)	de 50 a 79 kg	de 80 a 109 kg	más de 109 kg
<b>24.884.022</b>	<b>6.762.219</b>	<b>5.313.514</b>	<b>10.141.450</b>	<b>4.793.300</b>	<b>4.115.628</b>	<b>1.232.572</b>

Verracos	Cerdas Reproductoras				
	Total Cerdas Reproductoras	Nunca han parido		Han parido	
		Cerdas todavía no cubiertas	Cerdas cubiertas por 1ª vez	Cerdas cubiertas más veces	Cerdas criando o en reposo
<b>70.160</b>	<b>2.596.679</b>	<b>239.972</b>	<b>243.390</b>	<b>1.479.107</b>	<b>634.209</b>

A diciembre de 2005, la cabaña nacional ascendía a 24.884.022 cabezas, lo que con respecto a diciembre de 2004 supone un descenso del 0,70%. Ese descenso se ha dado entre los animales de menor edad y tamaño (lechones y cerdos de 20 a 49 Kg de peso vivo), así como entre los verracos (con un notable 15,58% de descenso estos últimos). Por el contrario, se ha registrado un aumento del número de animales en cebo en

todas sus categorías de peso y en el total de los mismos (13,39%). Entre los reproductores, y al revés que en el caso de los verracos, el número total de cerdas reproductoras ha ascendido en un leve 0,24%, si bien el comportamiento entre las distintas subcategorías de las cerdas reproductoras ha sido irregular, habiéndose registrado tanto ascensos como descensos.

**Porcino Extensivo**

El porcino extensivo ha sufrido una fuerte merma en su cabaña tanto en el número de efectivos totales (-11,43% hasta alcanzar las 2.037.853 cabezas) como en casi todas las tipologías contempladas. Únicamente se ha registrado un crecimiento del número de cabezas respecto a diciembre de 2004 entre las siguientes categorías contempladas:

- Cerdos de cebo de 50 a 79 Kg pv (10,97%) y de 80 a 109 Kg pv (2,61%). No obstante el conjunto de cerdos de cebo ha descendido en un -12,58%.
- Hembras no cubiertas y que nunca han parido (3,25%), si bien el total de cerdas reproductoras ha descendido en un -0,59%.

## Sector ganadero

### Análisis provincial del censo de bovino por tipos, diciembre de 2005 (número de animales)

Provincias y CC.AA.	Total	Animales menores de 12 meses			Animales de 12 a menos de 24 meses		
		Destinados a sacrificio	Otros		Machos	Hembras para	
			Machos	Hembras		Sacrificio	Reposic.
Coruña (La)	359.315	44.648	6.646	29.721	2.089	1.060	36.058
Lugo	449.916	66.713	5.434	33.303	1.069	896	49.132
Orense	64.963	28.439	1.034	1.766	77	719	3.431
Pontevedra	106.174	17.518	573	8.388	53	1.239	12.537
<b>GALICIA</b>	<b>980.368</b>	<b>157.318</b>	<b>13.687</b>	<b>73.178</b>	<b>3.288</b>	<b>3.914</b>	<b>101.158</b>
<b>P. DE ASTURIAS</b>	<b>398.601</b>	<b>42.791</b>	<b>11.863</b>	<b>35.374</b>	<b>1.979</b>	<b>281</b>	<b>46.791</b>
<b>CANTABRIA</b>	<b>312.251</b>	<b>17.098</b>	<b>5.359</b>	<b>35.965</b>	<b>927</b>	<b>2.494</b>	<b>45.548</b>
Álava	40.196	4.864	551	4.643	535	608	3.613
Guipúzcoa	64.904	12.645	1.923	6.752	1.885	1.465	4.673
Vizcaya	63.024	10.213	1.241	6.580	1.198	886	5.096
<b>PAIS VASCO</b>	<b>168.124</b>	<b>27.722</b>	<b>3.715</b>	<b>17.975</b>	<b>3.618</b>	<b>2.959</b>	<b>13.382</b>
<b>NAVARRA</b>	<b>118.335</b>	<b>17.797</b>	<b>9.840</b>	<b>15.054</b>	<b>1.534</b>	<b>541</b>	<b>12.455</b>
<b>LA RIOJA</b>	<b>38.545</b>	<b>13.365</b>	<b>114</b>	<b>481</b>	<b>628</b>	<b>577</b>	<b>2.290</b>
Huesca	219.405	172.868	377	1.971	2.399	2.030	2.469
Teruel	37.536	23.184	454	962	969	220	1.073
Zaragoza	68.298	36.121	273	1.388	18.368	518	1.823
<b>ARAGON</b>	<b>325.239</b>	<b>232.173</b>	<b>1.104</b>	<b>4.321</b>	<b>21.736</b>	<b>2.768</b>	<b>5.365</b>
Barcelona	188.315	124.743	170	8.079	51	0	8.921
Gerona	136.333	61.525	53	10.212	153	570	9.799
Lérida	268.061	194.456	270	7.430	1.300	37	10.960
Tarragona	16.270	11.098	917	0	372	929	0
<b>CATALUÑA</b>	<b>608.979</b>	<b>391.822</b>	<b>1.410</b>	<b>25.721</b>	<b>1.876</b>	<b>1.536</b>	<b>29.680</b>
<b>BALEARES</b>	<b>27.024</b>	<b>8.873</b>	<b>138</b>	<b>1.642</b>	<b>130</b>	<b>0</b>	<b>2.428</b>
Ávila	217.889	26.789	20.262	21.083	5.996	2.515	13.182
Burgos	75.781	13.559	2.853	4.314	5.162	1.642	5.909
León	126.353	15.423	5.748	11.455	1.374	1.994	11.759
Palencia	59.364	5.550	1.861	4.935	617	322	7.285
Salamanca	524.715	96.434	33.993	35.656	22.795	11.663	27.065
Segovia	163.012	22.016	14.938	15.947	15.574	5.129	8.213
Soria	19.840	5.518	675	545	498	161	1.349
Valladolid	51.028	17.926	3.578	3.378	3.534	2.582	3.296
Zamora	76.614	22.477	559	4.819	1.290	2.317	7.573
<b>CASTILLA Y LEON</b>	<b>1.314.596</b>	<b>225.692</b>	<b>84.467</b>	<b>102.132</b>	<b>56.840</b>	<b>28.325</b>	<b>85.631</b>
<b>MADRID</b>	<b>64.171</b>	<b>9.587</b>	<b>2.400</b>	<b>4.050</b>	<b>3.852</b>	<b>3.267</b>	<b>6.148</b>
Albacete	22.465	4.774	913	1.093	1.591	1.442	455
Ciudad Real	104.251	28.916	2.201	1.965	203	21	7.680
Cuenca	6.254	3.508	76	172	232	745	133
Guadalajara	12.248	17	2.416	1.741	781	141	716
Toledo	221.051	25.302	24.465	32.603	15.624	29.873	11.205
<b>CASTILLA LA MANCHA</b>	<b>366.269</b>	<b>62.517</b>	<b>30.071</b>	<b>37.574</b>	<b>18.431</b>	<b>32.222</b>	<b>20.189</b>
Alicante	13.938	8.915	457	311	270	1.201	246
Castellón	24.775	8.146	184	443	598	158	992
Valencia	30.800	17.400	244	1.146	771	1.330	1.314
<b>C. VALENCIANA</b>	<b>69.513</b>	<b>34.461</b>	<b>885</b>	<b>1.900</b>	<b>1.639</b>	<b>2.689</b>	<b>2.552</b>
<b>R. DE MURCIA</b>	<b>54.661</b>	<b>24.774</b>	<b>6.261</b>	<b>7.746</b>	<b>3.480</b>	<b>4.880</b>	<b>955</b>
Badajoz	315.279	72.023	16.128	9.238	14.537	733	7.028
Cáceres	510.815	118.421	27.472	14.175	28.614	1.015	13.421
<b>EXTREMADURA</b>	<b>826.094</b>	<b>190.444</b>	<b>43.600</b>	<b>23.413</b>	<b>43.151</b>	<b>1.748</b>	<b>20.449</b>
Almería	1.782	729	0	83	2	0	138
Cádiz	244.916	3.451	33.498	35.123	6.759	1.737	13.289
Córdoba	237.874	15.196	1.218	38.310	1.628	10.214	31.932
Granada	23.254	2.134	3.698	1.814	468	141	1.708
Huelva	77.932	0	8.048	8.102	3.125	0	2.788
Jaén	33.543	1.504	1.175	2.259	1.343	541	2.233
Málaga	15.576	1.270	1.170	1.409	778	492	1.308
Sevilla	156.835	17.875	6.039	14.810	8.582	2.292	12.520
<b>ANDALUCIA</b>	<b>791.712</b>	<b>42.159</b>	<b>54.846</b>	<b>101.910</b>	<b>22.685</b>	<b>15.417</b>	<b>65.916</b>
Palmas (Las)	12.453	1.639	1.036	917	762	232	737
S. C. Tenerife	7.507	1.206	841	619	441	124	292
<b>CANARIAS</b>	<b>19.960</b>	<b>2.845</b>	<b>1.877</b>	<b>1.536</b>	<b>1.203</b>	<b>356</b>	<b>1.029</b>
<b>ESPAÑA</b>	<b>6.484.442</b>	<b>1.501.438</b>	<b>271.637</b>	<b>489.972</b>	<b>186.997</b>	<b>103.974</b>	<b>461.966</b>

## Análisis provincial del censo de bovino por tipos, diciembre de 2005 (número de animales)

Provincias y CC.AA.	Animales de dos o más años								
	Machos	Hembras							
		Novillas				Vacas			De no ordeño
		Para Sacrificio	Para ordeño		Para no ordeño	De ordeño			
Frisonas	Otras razas		Frisonas	Otras					
Coruña (La)	617	28	9.059	705	3.244	155.690	4.078	65.672	
Lugo	1.253	714	7.955	135	5.983	163.892	0	113.437	
Orense	1.969	596	552	477	735	3.179	1.007	20.982	
Pontevedra	340	0	1.828	127	823	41.323	2.896	18.529	
<b>GALICIA</b>	<b>4.179</b>	<b>1.338</b>	<b>19.394</b>	<b>1.444</b>	<b>10.785</b>	<b>364.084</b>	<b>7.981</b>	<b>218.620</b>	
<b>P. DE ASTURIAS</b>	<b>5.641</b>	<b>431</b>	<b>5.347</b>	<b>87</b>	<b>14.644</b>	<b>94.269</b>	<b>2.277</b>	<b>136.826</b>	
<b>CANTABRIA</b>	<b>2.908</b>	<b>26</b>	<b>7.652</b>	<b>101</b>	<b>9.093</b>	<b>105.006</b>	<b>7.574</b>	<b>72.500</b>	
Álava	652	79	813	13	1.865	5.796	293	15.871	
Guipúzcoa	1.886	64	1.312	41	1.946	11.961	1.864	16.487	
Vizcaya	1.862	82	1.137	37	2.463	10.861	834	20.534	
<b>PAIS VASCO</b>	<b>4.400</b>	<b>225</b>	<b>3.262</b>	<b>91</b>	<b>6.274</b>	<b>28.618</b>	<b>2.991</b>	<b>52.892</b>	
<b>NAVARRA</b>	<b>1.337</b>	<b>1.089</b>	<b>2.511</b>	<b>366</b>	<b>2.827</b>	<b>22.440</b>	<b>103</b>	<b>30.441</b>	
<b>LA RIOJA</b>	<b>782</b>	<b>444</b>	<b>252</b>	<b>0</b>	<b>726</b>	<b>2.373</b>	<b>16</b>	<b>16.497</b>	
Huesca	749	0	870	0	5.811	4.343	47	25.471	
Teruel	959	0	38	73	1.622	415	0	7.567	
Zaragoza	451	10	260	0	955	3.759	1	4.371	
<b>ARAGON</b>	<b>2.159</b>	<b>10</b>	<b>1.168</b>	<b>73</b>	<b>8.388</b>	<b>8.517</b>	<b>48</b>	<b>37.409</b>	
Barcelona	859	11	2.215	26	1.693	23.483	0	18.064	
Gerona	882	100	2.690	0	1.374	32.268	0	16.707	
Lérida	1.198	251	1.130	257	1.480	25.060	94	24.138	
Tarragona	441	0	102	641	436	192	0	1.142	
<b>CATALUÑA</b>	<b>3.380</b>	<b>362</b>	<b>6.137</b>	<b>924</b>	<b>4.983</b>	<b>81.003</b>	<b>94</b>	<b>60.051</b>	
<b>BALEARES</b>	<b>300</b>	<b>39</b>	<b>581</b>	<b>0</b>	<b>170</b>	<b>10.055</b>	<b>11</b>	<b>2.657</b>	
Ávila	4.395	1.862	1.775	0	8.029	15.657	2.669	93.675	
Burgos	1.230	1.299	1.071	183	1.942	10.564	571	25.482	
León	3.455	975	4.464	2.973	4.854	22.386	9.415	30.078	
Palencia	687	837	3.438	924	1.420	18.752	2.079	10.657	
Salamanca	21.958	1.673	459	0	21.446	9.671	1.452	240.450	
Segovia	5.221	3.260	2.107	36	10.811	9.207	22	50.531	
Soria	251	81	101	0	526	400	0	9.735	
Valladolid	613	407	1.508	0	461	9.664	526	3.555	
Zamora	876	505	1.167	69	3.375	9.861	721	21.005	
<b>CASTILLA Y LEON</b>	<b>38.686</b>	<b>10.899</b>	<b>16.090</b>	<b>4.185</b>	<b>52.864</b>	<b>106.162</b>	<b>17.455</b>	<b>485.168</b>	
<b>MADRID</b>	<b>2.623</b>	<b>678</b>	<b>1.253</b>	<b>60</b>	<b>1.712</b>	<b>7.849</b>	<b>486</b>	<b>20.206</b>	
Albacete	1.798	1.413	382	2	1.350	3.700	1	3.551	
Ciudad Real	2.099	91	408	0	995	4.158	0	55.514	
Cuenca	143	216	75	0	122	141	0	907	
Guadalajara	423	0	3	0	268	439	0	141	
Toledo	2.428	4.475	2.898	0	2.161	25.000	17	45.000	
<b>CASTILLA LA MAN- CHA</b>	<b>6.891</b>	<b>6.195</b>	<b>3.766</b>	<b>2</b>	<b>4.896</b>	<b>33.438</b>	<b>18</b>	<b>105.113</b>	
Alicante	327	0	556	0	316	785	1	553	
Castellón	2.152	0	49	0	2.053	243	0	9.657	
Valencia	729	93	409	60	391	3.925	26	2.962	
<b>C. VALENCIANA</b>	<b>3.208</b>	<b>93</b>	<b>1.014</b>	<b>60</b>	<b>2.760</b>	<b>4.953</b>	<b>27</b>	<b>13.172</b>	
<b>R. DE MURCIA</b>	<b>8</b>	<b>0</b>	<b>1.263</b>	<b>0</b>	<b>2</b>	<b>5.232</b>	<b>0</b>	<b>60</b>	
Badajoz	11.028	408	735	0	25.016	4.218	0	154.187	
Cáceres	15.631	716	422	0	43.387	3.520	0	244.021	
<b>EXTREMADURA</b>	<b>26.659</b>	<b>1.124</b>	<b>1.157</b>	<b>0</b>	<b>68.403</b>	<b>7.738</b>	<b>0</b>	<b>398.208</b>	
Almería	20	0	0	0	0	512	0	298	
Cádiz	7.481	1.796	423	242	8.542	12.278	0	120.297	
Córdoba	3.363	25.273	9.658	0	19.537	25.745	0	55.800	
Granada	324	96	1.135	0	498	6.045	0	5.193	
Huelva	4.556	0	0	0	1.010	19	0	50.284	
Jaén	1.886	65	417	0	956	16.814	0	4.350	
Málaga	357	0	279	0	1.448	2.320	0	4.745	
Sevilla	12.862	6	832	0	4.196	13.431	0	63.570	
<b>ANDALUCIA</b>	<b>30.849</b>	<b>27.236</b>	<b>12.744</b>	<b>242</b>	<b>36.187</b>	<b>77.164</b>	<b>0</b>	<b>304.537</b>	
Palmas (Las)	207	59	162	80	12	5.489	831	289	
S. C. Tenerife	173	16	84	125	25	2.243	653	665	
<b>CANARIAS</b>	<b>380</b>	<b>75</b>	<b>246</b>	<b>205</b>	<b>37</b>	<b>7.732</b>	<b>1.484</b>	<b>954</b>	
<b>ESPAÑA</b>	<b>134.390</b>	<b>50.264</b>	<b>83.837</b>	<b>7.840</b>	<b>224.751</b>	<b>966.633</b>	<b>40.565</b>	<b>1.955.311</b>	

## Análisis provincial del censo de ovino por tipos, diciembre de 2005 (Número de animales)

Provincias y CC.AA.	TOTAL	Corderos	Sementales	HEMBRAS PARA VIDA					
				Total		Nunca han parido		Que ya han parido	
				No cubiertas	Cubiertas por 1ª vez	Ordeño	No ordeño	Ordeño	No ordeño
Coruña (La)	60.662	2.830	6.251	51.581	4.339	0	7.747	0	39.495
Lugo	93.781	3.704	6.993	83.084	3.231	0	2.501	0	77.352
Orense	104.807	5.365	4.567	94.875	7.325	0	5.105	0	82.445
Pontevedra	70.378	2.323	3.788	64.267	5.033	0	2.603	0	56.631
<b>GALICIA</b>	<b>329.628</b>	<b>14.222</b>	<b>21.599</b>	<b>293.807</b>	<b>19.928</b>	<b>0</b>	<b>17.956</b>	<b>0</b>	<b>255.923</b>
<b>P. DE ASTURIAS</b>	<b>63.983</b>	<b>3.211</b>	<b>2.906</b>	<b>57.866</b>	<b>5.812</b>	<b>1.200</b>	<b>45.042</b>	<b>600</b>	<b>5.212</b>
<b>CANTABRIA</b>	<b>74.063</b>	<b>2.552</b>	<b>1.986</b>	<b>69.525</b>	<b>9.230</b>	<b>417</b>	<b>8.857</b>	<b>2.783</b>	<b>48.238</b>
Álava	88.369	4.600	2.187	81.581	11.438	5.738	6.695	28.691	29.019
Guipúzcoa	185.590	8.518	6.186	170.886	22.633	15.781	8.556	74.125	49.791
Vizcaya	80.486	3.667	3.129	73.690	9.117	5.568	4.342	27.841	26.822
<b>PAIS VASCO</b>	<b>354.445</b>	<b>16.785</b>	<b>11.502</b>	<b>326.157</b>	<b>43.188</b>	<b>27.087</b>	<b>19.593</b>	<b>130.657</b>	<b>105.632</b>
<b>NAVARRA</b>	<b>753.609</b>	<b>70.435</b>	<b>13.951</b>	<b>669.223</b>	<b>23.088</b>	<b>19.641</b>	<b>37.005</b>	<b>122.256</b>	<b>467.233</b>
<b>LA RIOJA</b>	<b>198.174</b>	<b>19.230</b>	<b>2.258</b>	<b>176.686</b>	<b>6.603</b>	<b>1.630</b>	<b>11.835</b>	<b>6.839</b>	<b>149.779</b>
Huesca	926.399	184.949	15.436	726.014	47.409	180	29.300	32.901	616.224
Teruel	1.033.483	245.253	16.322	771.908	69.298	0	45.773	6.942	649.895
Zaragoza	1.184.908	323.049	18.757	843.102	48.679	3.525	49.505	40.361	701.032
<b>ARAGON</b>	<b>3.144.790</b>	<b>753.251</b>	<b>50.515</b>	<b>2.341.024</b>	<b>165.386</b>	<b>3.705</b>	<b>124.578</b>	<b>80.204</b>	<b>1.967.151</b>
Barcelona	256.614	80.217	4.186	172.211	11.115	0	9.406	0	151.690
Gerona	150.239	31.016	2.645	116.578	7.331	0	9.466	6.141	93.640
Lérida	353.453	101.656	5.943	245.854	15.275	0	12.156	0	218.423
Tarragona	186.983	67.799	2.591	116.593	2.936	0	11.878	0	101.779
<b>CATALUÑA</b>	<b>947.289</b>	<b>280.688</b>	<b>15.365</b>	<b>651.236</b>	<b>36.657</b>	<b>0</b>	<b>42.906</b>	<b>6.141</b>	<b>565.532</b>
<b>BALEARES</b>	<b>336.413</b>	<b>92.363</b>	<b>7.595</b>	<b>236.453</b>	<b>19.685</b>	<b>138</b>	<b>3.139</b>	<b>1.158</b>	<b>212.333</b>
Ávila	273.110	53.070	4.852	215.188	20.390	4.278	11.965	61.573	116.982
Burgos	414.732	56.502	5.386	352.844	25.965	18.316	31.475	77.731	199.357
León	554.396	50.717	8.386	495.293	25.348	23.068	31.392	139.924	275.561
Palencia	352.305	34.909	5.145	312.251	17.344	23.534	15.675	137.092	118.606
Salamanca	647.758	115.747	11.979	520.032	30.053	17.126	21.671	92.259	358.923
Segovia	449.080	50.565	11.461	387.054	24.195	5.168	32.956	52.196	272.539
Soria	285.388	27.247	4.220	253.921	13.250	0	22.772	20.009	197.890
Valladolid	433.279	11.037	8.111	414.131	17.931	37.815	15.919	253.545	88.921
Zamora	632.139	87.871	10.715	533.553	33.292	47.515	14.076	272.766	165.904
<b>CASTILLA Y LEON</b>	<b>4.042.187</b>	<b>487.665</b>	<b>70.255</b>	<b>3.484.267</b>	<b>207.768</b>	<b>176.820</b>	<b>197.901</b>	<b>1.107.095</b>	<b>1.794.683</b>
<b>MADRID</b>	<b>119.761</b>	<b>16.786</b>	<b>2.263</b>	<b>100.712</b>	<b>4.953</b>	<b>6.102</b>	<b>2.531</b>	<b>55.201</b>	<b>31.925</b>
Albacete	691.181	57.431	13.750	620.000	43.400	44.020	104.780	117.800	310.000
Ciudad Real	1.274.697	288.290	38.707	947.700	71.077	6.634	9.382	208.494	652.113
Cuenca	560.498	65.452	10.938	484.099	26.631	9.227	8.618	145.428	294.195
Guadalajara	395.978	54.306	6.420	335.252	20.096	0	11.253	41.124	262.779
Toledo	508.147	83.497	7.917	416.733	18.753	26.254	17.503	191.697	162.526
<b>Castilla - La Mancha</b>	<b>3.430.501</b>	<b>548.976</b>	<b>77.732</b>	<b>2.803.784</b>	<b>179.957</b>	<b>86.135</b>	<b>151.536</b>	<b>704.543</b>	<b>1.681.613</b>
Alicante	143.141	27.260	3.359	112.522	8.451	751	6.311	0	97.009
Castellón	179.467	22.884	3.016	153.567	10.443	0	5.432	0	137.692
Valencia	159.139	41.909	3.106	114.124	4.543	20	5.701	138	103.722
<b>C. VALENCIANA</b>	<b>481.747</b>	<b>92.053</b>	<b>9.481</b>	<b>380.213</b>	<b>23.437</b>	<b>771</b>	<b>17.444</b>	<b>138</b>	<b>338.423</b>
<b>R. DE MURCIA</b>	<b>666.162</b>	<b>120.224</b>	<b>37.603</b>	<b>508.335</b>	<b>41.539</b>	<b>1.274</b>	<b>64.566</b>	<b>0</b>	<b>400.956</b>
Badajoz	2.774.958	548.219	64.381	2.162.358	125.416	8.606	75.250	147.256	1.805.830
Cáceres	1.770.997	358.023	44.123	1.368.851	68.579	6.173	52.837	97.325	1.143.937
<b>EXTREMADURA</b>	<b>4.545.955</b>	<b>906.242</b>	<b>108.504</b>	<b>3.531.209</b>	<b>193.995</b>	<b>14.779</b>	<b>128.087</b>	<b>244.581</b>	<b>2.949.767</b>
Almería	292.404	57.535	7.294	227.575	19.554	541	19.629	0	187.851
Cádiz	260.028	80.845	6.641	172.542	7.294	388	4.408	4.567	155.885
Córdoba	544.998	22.643	27.540	494.815	19.216	0	127.170	0	348.429
Granada	641.158	175.769	14.839	450.550	33.781	0	33.962	0	382.807
Huelva	354.678	62.466	7.038	285.174	25.796	0	0	0	259.378
Jaén	256.968	31.097	8.172	217.699	8.193	365	13.386	0	195.755
Málaga	204.701	24.464	9.004	171.233	14.399	3.004	8.615	2.096	143.119
Sevilla	591.637	81.690	16.139	493.808	44.414	4.729	31.858	0	412.807
<b>ANDALUCIA</b>	<b>3.146.572</b>	<b>536.509</b>	<b>96.667</b>	<b>2.513.396</b>	<b>172.647</b>	<b>9.027</b>	<b>239.028</b>	<b>6.663</b>	<b>2.086.031</b>
Palmas (Las)	82.213	9.171	2.712	70.330	8.068	7.049	2.358	17.249	35.606
S. C. Tenerife	31.991	3.639	1.567	26.785	3.071	3.143	2.587	5.148	12.836
<b>CANARIAS</b>	<b>114.204</b>	<b>12.810</b>	<b>4.279</b>	<b>97.115</b>	<b>11.139</b>	<b>10.192</b>	<b>4.945</b>	<b>22.397</b>	<b>48.442</b>
<b>ESPAÑA</b>	<b>22.749.483</b>	<b>3.974.002</b>	<b>534.461</b>	<b>18.241.008</b>	<b>1.165.012</b>	<b>358.918</b>	<b>1.116.949</b>	<b>2.491.256</b>	<b>13.108.873</b>



## Análisis provincial del censo de caprino por tipos, diciembre de 2005 (Número de animales)

Provincias y CC.AA.	Total	Chivos	Sementales	Hembras para vida				
				Total	Nunca han parido		Que ya han parido	
					No cubiertas	Cubiertas 1ª vez	Ordeño	No ordeño
Coruña (La)	7.641	295	787	6.559	837	1.626	26	4.070
Lugo	26.583	2.030	1.483	23.070	873	537	41	21.619
Orense	32.243	1.938	1.362	28.943	1.783	1.323	3.371	22.466
Pontevedra	9.340	315	667	8.358	524	483	2.070	5.281
<b>GALICIA</b>	<b>75.807</b>	<b>4.578</b>	<b>4.299</b>	<b>66.930</b>	<b>4.017</b>	<b>3.969</b>	<b>5.508</b>	<b>53.436</b>
<b>P. DE ASTURIAS</b>	<b>28.818</b>	<b>1.449</b>	<b>1.311</b>	<b>26.058</b>	<b>2.622</b>	<b>2.622</b>	<b>3.000</b>	<b>17.814</b>
<b>CANTABRIA</b>	<b>17.216</b>	<b>612</b>	<b>461</b>	<b>16.143</b>	<b>1.695</b>	<b>2.194</b>	<b>260</b>	<b>11.994</b>
Álava	4.814	332	197	4.285	702	696	632	2.255
Guipúzcoa	7.018	465	507	6.046	1.183	1.158	150	3.555
Vizcaya	14.862	836	910	13.116	2.054	1.966	310	8.786
<b>PAIS VASCO</b>	<b>26.694</b>	<b>1.633</b>	<b>1.614</b>	<b>23.447</b>	<b>3.939</b>	<b>3.820</b>	<b>1.092</b>	<b>14.596</b>
<b>NAVARRA</b>	<b>9.669</b>	<b>932</b>	<b>423</b>	<b>8.314</b>	<b>790</b>	<b>364</b>	<b>1.292</b>	<b>5.868</b>
<b>LA RIOJA</b>	<b>29.657</b>	<b>2.830</b>	<b>1.057</b>	<b>25.770</b>	<b>875</b>	<b>2.518</b>	<b>11.932</b>	<b>10.445</b>
Huesca	17.177	3.738	707	12.732	2.498	618	255	9.361
Teruel	14.885	2.637	798	11.450	674	457	1.347	8.972
Zaragoza	17.001	2.493	1.596	12.912	1.564	369	2.148	8.831
<b>ARAGON</b>	<b>49.063</b>	<b>8.868</b>	<b>3.101</b>	<b>37.094</b>	<b>4.736</b>	<b>1.444</b>	<b>3.750</b>	<b>27.164</b>
Barcelona	31.836	4.820	890	26.126	2.854	3.118	15.966	4.188
Gerona	11.642	1.002	283	10.357	276	1.154	5.220	3.707
Lérida	24.516	4.199	796	19.521	1.676	712	8.990	8.143
Tarragona	22.780	3.831	891	18.058	720	828	1.698	14.812
<b>CATALUÑA</b>	<b>90.774</b>	<b>13.852</b>	<b>2.860</b>	<b>74.062</b>	<b>5.526</b>	<b>5.812</b>	<b>31.874</b>	<b>30.850</b>
<b>BALEARES</b>	<b>11.037</b>	<b>2.333</b>	<b>455</b>	<b>8.249</b>	<b>585</b>	<b>400</b>	<b>2.123</b>	<b>5.141</b>
Ávila	61.111	7.348	1.147	52.616	4.712	2.474	37.337	8.093
Burgos	3.918	549	210	3.159	262	307	768	1.822
León	24.677	1.068	601	23.009	1.925	3.814	10.305	6.965
Palencia	3.799	1.080	144	2.575	439	122	1.359	655
Salamanca	16.929	2.743	479	13.707	1.227	507	4.551	7.422
Segovia	2.324	81	65	2.178	170	394	1.535	79
Soria	2.179	199	89	1.891	69	224	453	1.145
Valladolid	1.529	30	39	1.460	125	231	728	376
Zamora	16.496	3.763	331	12.402	880	890	6.945	3.687
<b>CASTILLA Y LEON</b>	<b>132.962</b>	<b>16.861</b>	<b>3.105</b>	<b>112.997</b>	<b>9.809</b>	<b>8.963</b>	<b>63.981</b>	<b>30.244</b>
<b>MADRID</b>	<b>24.169</b>	<b>3.814</b>	<b>585</b>	<b>19.770</b>	<b>1.984</b>	<b>2.002</b>	<b>14.500</b>	<b>1.284</b>
Albacete	85.444	1.689	1.755	82.000	14.760	14.760	41.820	10.660
Ciudad Real	191.242	44.306	4.517	142.419	15.226	525	3.933	122.735
Cuenca	29.690	1.325	1.241	27.124	3.450	418	9.262	13.994
Guadalajara	17.152	1.577	495	15.080	900	600	4.400	9.180
Toledo	82.250	10.071	1.205	70.974	4.258	8.517	53.231	4.968
<b>Castilla –La Mancha</b>	<b>405.778</b>	<b>58.968</b>	<b>9.213</b>	<b>337.597</b>	<b>38.594</b>	<b>24.820</b>	<b>112.646</b>	<b>161.537</b>
Alicante	29.992	3.613	973	25.406	3.939	1.344	13.580	6.543
Castellón	33.043	2.816	994	29.233	1.203	888	5.078	22.064
Valencia	25.972	3.894	1.030	21.048	1.097	2.180	5.392	12.379
<b>C. VALENCIANA</b>	<b>89.007</b>	<b>10.323</b>	<b>2.997</b>	<b>75.687</b>	<b>6.239</b>	<b>4.412</b>	<b>24.050</b>	<b>40.986</b>
<b>R. DE MURCIA</b>	<b>118.382</b>	<b>10.444</b>	<b>2.895</b>	<b>105.043</b>	<b>6.953</b>	<b>4.980</b>	<b>38.301</b>	<b>54.809</b>
Badajoz	118.137	14.528	4.823	98.786	3.932	3.823	32.451	58.580
Cáceres	177.552	24.192	5.648	147.712	7.430	3.276	81.067	55.939
<b>EXTREMADURA</b>	<b>295.689</b>	<b>38.720</b>	<b>10.471</b>	<b>246.498</b>	<b>11.362</b>	<b>7.099</b>	<b>113.518</b>	<b>114.519</b>
Almería	207.441	28.456	5.651	173.334	19.435	24.196	90.220	39.483
Cádiz	172.892	54.791	5.266	112.835	5.363	3.131	78.096	26.245
Córdoba	63.216	254	3.130	59.832	2.355	15.229	34.423	7.825
Granada	184.555	32.636	3.032	148.887	12.171	12.507	90.517	33.693
Huelva	38.271	6.744	1.086	30.441	3.638	0	17.824	8.979
Jaén	31.403	4.823	1.145	25.435	1.529	2.009	12.114	9.783
Málaga	157.045	21.342	11.445	124.258	14.169	9.732	96.172	4.185
Sevilla	252.405	38.585	7.326	206.494	14.858	18.475	169.562	3.598
<b>ANDALUCIA</b>	<b>1.107.228</b>	<b>187.631</b>	<b>38.081</b>	<b>881.516</b>	<b>73.518</b>	<b>85.279</b>	<b>588.928</b>	<b>133.791</b>
Palmas (Las)	266.720	18.412	6.167	242.141	33.319	29.831	159.298	19.693
S. C. Tenerife	126.020	3.047	3.048	119.925	20.908	10.822	85.082	3.113
<b>CANARIAS</b>	<b>392.740</b>	<b>21.459</b>	<b>9.215</b>	<b>362.066</b>	<b>54.227</b>	<b>40.653</b>	<b>244.380</b>	<b>22.806</b>
<b>ESPAÑA</b>	<b>2.904.690</b>	<b>385.307</b>	<b>92.143</b>	<b>2.427.240</b>	<b>227.471</b>	<b>201.351</b>	<b>1.261.135</b>	<b>737.284</b>

## Análisis provincial del censo de porcino por tipos, diciembre de 2005 (número de animales)

Provincias y CC.AA.	Total de animales	Lechones	Cerdos 20-49 kg (pv)	Cerdos en Cebo (Kg pv)			
				Total	50-79 kg	80-109 kg	más de 109 kg
Coruña (La)	241.165	86.219	38.053	86.711	74.647	11.963	101
Lugo	129.052	38.370	22.138	54.960	48.920	6.040	0
Orense	288.161	82.016	80.976	83.412	52.609	30.803	0
Pontevedra	189.613	56.626	29.416	85.928	76.131	9.797	0
<b>GALICIA</b>	<b>847.991</b>	<b>263.231</b>	<b>170.583</b>	<b>311.011</b>	<b>252.307</b>	<b>58.603</b>	<b>101</b>
<b>P. DE ASTURIAS</b>	<b>29.569</b>	<b>7.042</b>	<b>5.868</b>	<b>10.564</b>	<b>5.282</b>	<b>4.226</b>	<b>1.056</b>
<b>CANTABRIA</b>	<b>16.712</b>	<b>4.165</b>	<b>5.208</b>	<b>5.119</b>	<b>2.273</b>	<b>1.836</b>	<b>1.010</b>
Álava	14.955	7.730	1.338	2.620	1.669	621	330
Guipúzcoa	6.121	1.336	825	2.550	1.479	714	357
Vizcaya	10.915	3.725	1.652	3.252	1.886	911	455
<b>PAIS VASCO</b>	<b>31.991</b>	<b>12.791</b>	<b>3.815</b>	<b>8.422</b>	<b>5.034</b>	<b>2.246</b>	<b>1.142</b>
<b>NAVARRA</b>	<b>557.879</b>	<b>205.113</b>	<b>91.904</b>	<b>185.829</b>	<b>92.418</b>	<b>92.273</b>	<b>1.138</b>
<b>LA RIOJA</b>	<b>105.869</b>	<b>9.908</b>	<b>28.422</b>	<b>59.182</b>	<b>43.453</b>	<b>13.286</b>	<b>2.443</b>
Huesca	2.028.458	399.323	595.781	885.813	462.143	403.076	20.594
Teruel	755.204	163.687	102.788	422.268	144.502	232.976	44.790
Zaragoza	1.725.094	583.458	435.288	494.368	236.005	250.988	7.375
<b>ARAGON</b>	<b>4.508.756</b>	<b>1.146.468</b>	<b>1.133.857</b>	<b>1.802.449</b>	<b>842.650</b>	<b>887.040</b>	<b>72.759</b>
Barcelona	1.670.662	522.458	369.753	596.338	395.044	198.731	2.613
Gerona	886.078	275.556	130.162	428.045	199.809	221.774	6.462
Lérida	3.208.099	878.346	718.197	1.330.739	711.359	613.116	6.264
Tarragona	549.262	135.862	102.998	255.541	164.261	90.411	869
<b>CATALUÑA</b>	<b>6.314.101</b>	<b>1.812.222</b>	<b>1.321.110</b>	<b>2.610.663</b>	<b>1.470.473</b>	<b>1.124.032</b>	<b>16.208</b>
<b>BALEARES</b>	<b>41.223</b>	<b>17.388</b>	<b>6.116</b>	<b>4.150</b>	<b>1.948</b>	<b>1.527</b>	<b>675</b>
Ávila	140.662	45.969	18.380	52.854	14.341	16.392	22.121
Burgos	388.861	123.443	78.429	135.008	66.954	51.292	16.762
León	83.638	18.771	20.797	35.819	22.182	9.049	4.588
Palencia	123.748	49.195	17.541	39.325	16.462	21.962	901
Salamanca	759.777	141.418	167.572	373.284	135.951	112.938	124.395
Segovia	1.153.611	329.016	231.648	437.953	204.710	190.193	43.050
Soria	328.804	94.039	71.349	130.329	49.031	58.030	23.268
Valladolid	304.190	105.511	50.774	108.054	42.277	54.718	11.059
Zamora	293.965	69.942	48.587	127.238	51.189	45.210	30.839
<b>CASTILLA Y LEON</b>	<b>3.577.256</b>	<b>977.304</b>	<b>705.077</b>	<b>1.439.864</b>	<b>603.097</b>	<b>559.784</b>	<b>276.983</b>
<b>MADRID</b>	<b>45.459</b>	<b>17.428</b>	<b>10.690</b>	<b>9.304</b>	<b>4.748</b>	<b>3.590</b>	<b>966</b>
Albacete	92.386	37.419	12.609	22.107	5.965	6.833	9.309
Ciudad Real	104.376	48.414	25.039	14.608	9.103	4.160	1.345
Cuenca	166.700	68.739	13.038	55.115	30.788	12.484	11.843
Guadalajara	12.147	6.062	2.105	1.648	640	477	531
Toledo	1.182.293	311.298	240.687	487.956	171.888	179.628	136.440
<b>Castilla - La Mancha</b>	<b>1.557.902</b>	<b>471.932</b>	<b>293.478</b>	<b>581.434</b>	<b>218.384</b>	<b>203.582</b>	<b>159.468</b>
Alicante	59.665	24.037	8.623	12.609	7.721	4.873	15
Castellón	665.226	129.907	196.411	285.169	150.322	118.921	15.926
Valencia	502.513	114.996	103.267	242.353	127.955	108.172	6.226
<b>C. VALENCIANA</b>	<b>1.227.404</b>	<b>268.940</b>	<b>308.301</b>	<b>540.131</b>	<b>285.998</b>	<b>231.966</b>	<b>22.167</b>
<b>R. DE MURCIA</b>	<b>2.055.883</b>	<b>427.849</b>	<b>546.208</b>	<b>862.681</b>	<b>422.690</b>	<b>435.102</b>	<b>4.889</b>
Badajoz	1.479.213	502.611	148.185	662.461	146.932	141.301	374.228
Cáceres	203.279	48.823	35.376	95.738	19.905	25.571	50.262
<b>EXTREMADURA</b>	<b>1.682.492</b>	<b>551.434</b>	<b>183.561</b>	<b>758.199</b>	<b>166.837</b>	<b>166.872</b>	<b>424.490</b>
Almería	389.080	99.463	109.098	153.543	76.139	77.335	69
Cádiz	204.267	33.298	17.572	124.175	40.976	44.162	39.037
Córdoba	255.768	33.338	85.272	103.879	22.451	24.984	56.444
Granada	123.286	35.785	21.897	47.097	24.068	19.306	3.723
Huelva	208.650	50.643	37.914	87.197	15.332	13.347	58.518
Jaén	131.678	41.103	29.159	37.927	23.546	14.092	289
Málaga	321.246	100.686	93.312	93.060	58.934	32.846	1.280
Sevilla	586.832	155.708	91.278	286.476	101.445	97.438	87.593
<b>ANDALUCIA</b>	<b>2.220.807</b>	<b>550.024</b>	<b>485.502</b>	<b>933.354</b>	<b>362.891</b>	<b>323.510</b>	<b>246.953</b>
Palmas (Las)	20.978	4.295	4.648	7.763	4.367	3.396	0
S. C. Tenerife	41.750	14.685	9.166	11.331	8.450	2.757	124
<b>CANARIAS</b>	<b>62.728</b>	<b>18.980</b>	<b>13.814</b>	<b>19.094</b>	<b>12.817</b>	<b>6.153</b>	<b>124</b>
<b>ESPAÑA</b>	<b>24.884.022</b>	<b>6.762.219</b>	<b>5.313.514</b>	<b>10.141.450</b>	<b>4.793.300</b>	<b>4.115.628</b>	<b>1.232.572</b>

## Análisis provincial del censo de porcino por tipos, diciembre de 2005 (número de animales)

Provincias y CC.AA.	Verracos	Cerdas Reproductoras				
		Total Cerdas Reproductoras	Nunca han parido		Han parido	
			Cerdas todavía no cubiertas	Cerdas cubiertas por 1ª vez	Cerdas cubiertas más veces	Cerdas criando o en reposo
Coruña (La)	431	29.751	2.781	2.575	19.518	4.877
Lugo	307	13.277	1.386	1.184	8.501	2.206
Orense	655	41.102	6.862	1.975	26.406	5.859
Pontevedra	212	17.431	1.893	1.193	11.160	3.185
<b>GALICIA</b>	<b>1.605</b>	<b>101.561</b>	<b>12.922</b>	<b>6.927</b>	<b>65.585</b>	<b>16.127</b>
<b>P. DE ASTURIAS</b>	<b>235</b>	<b>5.860</b>	<b>1.465</b>	<b>1.465</b>	<b>1.953</b>	<b>977</b>
<b>CANTABRIA</b>	<b>107</b>	<b>2.113</b>	<b>564</b>	<b>282</b>	<b>922</b>	<b>345</b>
Alava	93	3.174	138	14	1.571	1.451
Guipúzcoa	20	1.390	216	25	731	418
Vizcaya	51	2.235	266	23	1.121	825
<b>PAIS VASCO</b>	<b>164</b>	<b>6.799</b>	<b>620</b>	<b>62</b>	<b>3.423</b>	<b>2.694</b>
<b>NAVARRA</b>	<b>860</b>	<b>74.173</b>	<b>6.135</b>	<b>9.118</b>	<b>45.209</b>	<b>13.711</b>
<b>LA RIOJA</b>	<b>140</b>	<b>8.217</b>	<b>828</b>	<b>962</b>	<b>3.643</b>	<b>2.784</b>
Huesca	1.213	146.328	13.879	17.442	85.991	29.016
Teruel	1.030	65.431	4.940	6.564	40.658	13.269
Zaragoza	1.764	210.216	21.794	22.631	122.844	42.947
<b>ARAGON</b>	<b>4.007</b>	<b>421.975</b>	<b>40.613</b>	<b>46.637</b>	<b>249.493</b>	<b>85.232</b>
Barcelona	2.384	179.729	11.063	15.113	114.013	39.540
Gerona	1.196	51.119	5.422	6.182	26.234	13.281
Lérida	4.770	276.047	28.921	36.335	155.154	55.637
Tarragona	410	54.451	6.869	6.942	25.745	14.895
<b>CATALUÑA</b>	<b>8.760</b>	<b>561.346</b>	<b>52.275</b>	<b>64.572</b>	<b>321.146</b>	<b>123.353</b>
<b>BALEARES</b>	<b>961</b>	<b>12.608</b>	<b>1.183</b>	<b>493</b>	<b>8.060</b>	<b>2.872</b>
Ávila	767	22.692	2.039	2.497	14.107	4.049
Burgos	1.040	50.941	6.157	6.372	30.195	8.217
León	223	8.028	780	746	4.589	1.913
Palencia	141	17.546	1.632	1.866	10.969	3.079
Salamanca	4.395	73.108	8.542	5.075	35.083	24.408
Segovia	2.007	152.987	16.275	18.991	86.883	30.838
Soria	397	32.690	3.690	3.928	17.990	7.082
Valladolid	810	39.041	3.473	4.242	22.718	8.608
Zamora	1.562	46.636	4.160	4.692	28.654	9.130
<b>CASTILLA Y LEON</b>	<b>11.342</b>	<b>443.669</b>	<b>46.748</b>	<b>48.409</b>	<b>251.188</b>	<b>97.324</b>
<b>MADRID</b>	<b>211</b>	<b>7.826</b>	<b>597</b>	<b>367</b>	<b>5.393</b>	<b>1.469</b>
Albacete	515	19.736	4.064	4.774	8.840	2.058
Ciudad Real	596	15.719	820	923	564	13.412
Cuenca	419	29.389	2.983	4.260	14.535	7.611
Guadalajara	42	2.290	26	161	1.654	449
Toledo	3.455	138.897	11.237	2.817	115.483	9.360
<b>CASTILLA LA MANCHA</b>	<b>5.027</b>	<b>206.031</b>	<b>19.130</b>	<b>12.935</b>	<b>141.076</b>	<b>32.890</b>
Alicante	199	14.197	2.618	1.365	7.571	2.643
Castellón	1.269	52.470	4.080	3.846	31.373	13.171
Valencia	535	41.362	4.294	4.757	20.544	11.767
<b>C. VALENCIANA</b>	<b>2.003</b>	<b>108.029</b>	<b>10.992</b>	<b>9.968</b>	<b>59.488</b>	<b>27.581</b>
<b>R. DE MURCIA</b>	<b>4.669</b>	<b>214.476</b>	<b>16.078</b>	<b>12.615</b>	<b>146.558</b>	<b>39.225</b>
Badajoz	15.528	150.428	16.262	9.369	42.285	82.512
Cáceres	2.471	20.871	2.352	954	5.577	11.987
<b>EXTREMADURA</b>	<b>17.999</b>	<b>171.299</b>	<b>18.614</b>	<b>10.323</b>	<b>47.862</b>	<b>94.499</b>
Almería	321	26.655	2.284	3.543	15.734	5.094
Cádiz	1.401	27.821	1.783	1.949	10.865	13.224
Córdoba	2.380	30.899	579	700	16.100	13.520
Granada	394	18.113	1.148	1.287	11.335	4.343
Huelva	3.109	29.787	13	2.006	7.822	19.946
Jaén	252	23.237	971	2.573	10.482	9.211
Málaga	1.029	33.159	1.319	2.309	20.631	8.900
Sevilla	2.362	51.008	2.194	2.784	29.214	16.816
<b>ANDALUCIA</b>	<b>11.248</b>	<b>240.679</b>	<b>10.291</b>	<b>17.151</b>	<b>122.183</b>	<b>91.054</b>
Palmas (Las)	515	3.757	162	317	2.471	807
S. C. Tenerife	307	6.261	755	787	3.454	1.265
<b>CANARIAS</b>	<b>822</b>	<b>10.018</b>	<b>917</b>	<b>1.104</b>	<b>5.925</b>	<b>2.072</b>
<b>ESPAÑA</b>	<b>70.160</b>	<b>2.596.679</b>	<b>239.972</b>	<b>243.390</b>	<b>1.479.107</b>	<b>634.209</b>

## Análisis provincial del censo de animales por tipos, diciembre de 2005 (Número de animales)

Provincias y CC.AA.	Total	Lechones	Cerdos 20-49 kg (p.v)	Cerdos para cebo de 50 o más kg de p.v			
				Total	50-79 kg (p.v)	80-109 kg (p.v)	más de 110 kg (p.v)
Avila	2.384	455	39	1.245	201	912	132
Salamanca	159.779	41.936	22.700	74.954	23.374	13.520	38.060
<b>CASTILLA Y LEON</b>	<b>162.163</b>	<b>42.391</b>	<b>22.739</b>	<b>76.199</b>	<b>23.575</b>	<b>14.432</b>	<b>38.192</b>
Ciudad Real	2.296	781	260	741	285	434	22
Toledo	6.645	2.406	965	1.711	489	592	630
<b>CASTILLA - LA MANCHA</b>	<b>8.941</b>	<b>3.187</b>	<b>1.225</b>	<b>2.452</b>	<b>774</b>	<b>1.026</b>	<b>652</b>
Badajoz	1.009.284	353.373	85.587	452.610	109.009	93.721	249.880
Cáceres	165.999	35.715	28.633	83.927	16.231	21.633	46.063
<b>EXTREMADURA</b>	<b>1.175.283</b>	<b>389.088</b>	<b>114.220</b>	<b>536.537</b>	<b>125.240</b>	<b>115.354</b>	<b>295.943</b>
Cádiz	107.745	15.803	8.649	64.585	20.020	23.066	21.499
Córdoba	135.558	15.859	42.221	57.959	12.666	14.713	30.580
Huelva	198.574	48.629	36.102	82.437	14.218	12.071	56.148
Málaga	25.023	7.602	7.641	6.176	3.726	2.450	0
Sevilla	224.566	43.026	28.624	141.593	23.266	35.662	82.665
<b>ANDALUCIA</b>	<b>691.466</b>	<b>130.919</b>	<b>123.237</b>	<b>352.750</b>	<b>73.896</b>	<b>87.962</b>	<b>190.892</b>
<b>ESPAÑA</b>	<b>2.037.853</b>	<b>565.585</b>	<b>261.421</b>	<b>967.938</b>	<b>223.485</b>	<b>218.774</b>	<b>525.679</b>

## Ganado Porcino Extensivo

## Análisis provincial del censo de animales por tipos, diciembre de 2005 (Número de animales)

Provincias y CC.AA.	Reproductores de 50 o más kg de p.v					
	Verracos	Cerdas reproductoras				
		Total	Que nunca han parido		Que ya han parido	
			No cubiertas	Cubiertas	Cubiertas	No cubiertas
Avila	49	596	32	31	377	156
Salamanca	1.480	18.709	1.779	577	9.475	6.878
<b>CASTILLA Y LEON</b>	<b>1.529</b>	<b>19.305</b>	<b>1.811</b>	<b>608</b>	<b>9.852</b>	<b>7.034</b>
Ciudad Real	65	449	23	11	2	413
Toledo	37	1.526	45	30	1.387	64
<b>CASTILLA - LA MANCHA</b>	<b>102</b>	<b>1.975</b>	<b>68</b>	<b>41</b>	<b>1.389</b>	<b>477</b>
Badajoz	10.953	106.761	12.360	7.177	29.195	58.029
Cáceres	2.029	15.695	1.992	772	4.528	8.403
<b>EXTREMADURA</b>	<b>12.982</b>	<b>122.456</b>	<b>14.352</b>	<b>7.949</b>	<b>33.723</b>	<b>66.432</b>
Cádiz	939	17.769	1.227	1.360	6.727	8.455
Córdoba	1.306	18.213	214	215	12.255	5.529
Huelva	3.007	28.399	0	1.736	7.239	19.424
Malaga	150	3.454	106	155	2.145	1.048
Sevilla	871	10.452	200	488	4.376	5.388
<b>ANDALUCIA</b>	<b>6.273</b>	<b>78.287</b>	<b>1.747</b>	<b>3.954</b>	<b>32.742</b>	<b>39.844</b>
<b>ESPAÑA</b>	<b>20.886</b>	<b>222.023</b>	<b>17.978</b>	<b>12.552</b>	<b>77.706</b>	<b>113.787</b>

## Industrias agroalimentarias

### Estadísticas mensuales de industrias lácteas. Mayo 2006

Se presentan los resultados de la Estadística Mensual de Recogida de Leche de Vaca y Productos Obtenidos, que se realiza desde el año 1997 por el Ministerio de Agricultura, Pesca y Alimentación, de acuerdo con lo establecido en la Directiva 96/16/CE, del Consejo, de 19-03-1996 y la Decisión de la Comisión de 18-12-96.

Esta encuesta se dirige a todas las empresas, tanto Industrias como Centros de Recogida, que compren leche de vaca en las explotaciones ganaderas ubicadas en la Península y Baleares.

En el cuadro se reflejan los resultados obtenidos en cada uno de los doce últimos meses, incluyendo tanto

los datos de la recogida de leche de vaca como de los productos elaborados de mayor importancia, según lo establecido en la citada Normativa de la Unión Europea.

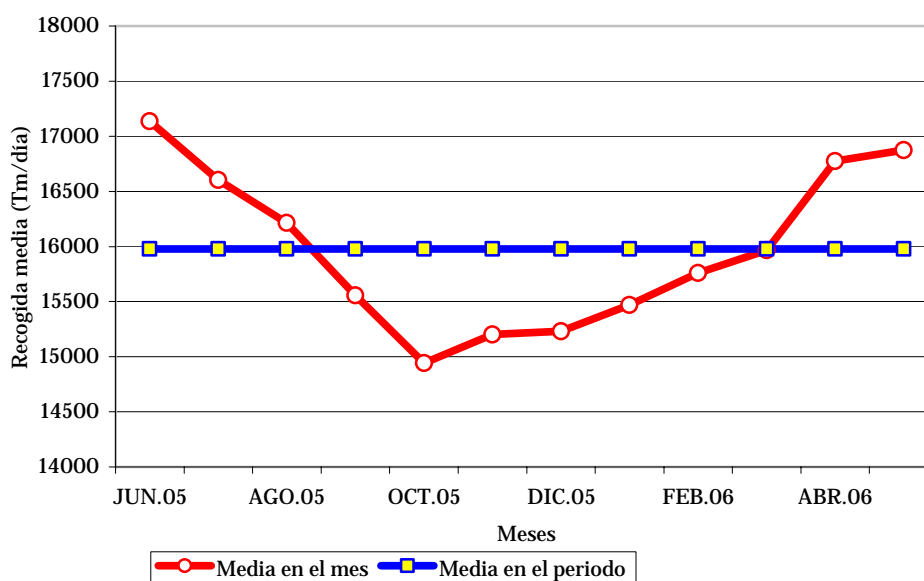
En el gráfico se hace un seguimiento de la evolución mensual de las recogidas medias diarias de la leche de vaca en los mismos últimos doce meses, a fin de destacar su estacionalidad.

### Evolución mensual de las recogidas medias diarias de leche de vaca por las industrias (Península y Baleares).

Datos provisionales de los últimos 12 meses disponibles.

Junio de 2005 a mayo de 2006.

Recogida	2005							2006				
	Jun	Jul	Ago	Sep	Oct	Nov	Dic	Ene	Feb	Mar	Abr	May
Leche de vaca	514,0	514,7	502,7	466,7	463,2	456,1	472,1	479,5	441,3	495,0	503,2	523,1
% medio de Mat. Grasa	3,6	3,6	3,7	3,7	3,8	3,8	3,9	3,9	3,8	3,8	3,7	3,7
% medio de Proteínas	3,1	3,1	3,1	3,1	3,2	3,2	3,2	3,2	3,2	3,2	3,1	3,1
<b>Productos obtenidos</b>												
Leche de consumo directo	298,4	295,8	299,2	278,4	270,9	298,5	327,8	322,2	298,3	311,5	287,5	307,7
Nata de consumo directo	8,2	9,8	9,6	8,8	8,2	8,9	8,3	6,7	4,7	7,0	5,1	6,1
Leche concentrada	4,8	5,1	5,1	4,9	4,7	3,7	3,0	4,6	4,2	5,6	3,4	4,4
Leche desnatada en polvo	1,0	0,6	0,4	0,1	0,1	0,1	0,1	0,1	0,0	0,0	0,2	0,3
Otras leches en polvo (1)	0,6	0,7	0,3	0,4	0,3	0,3	0,3	0,6	0,5	0,8	0,9	1,1
Mantequilla	5,4	3,7	4,1	3,4	4,0	3,7	4,0	5,0	5,1	4,7	5,9	5,8
Queso de vaca (2)	11,5	11,8	11,6	11,1	11,4	11,1	10,8	10,9	10,3	11,5	11,4	11,1
Leches acidificadas (yogures)	65,2	64,5	64,5	65,0	62,6	60,4	52,0	57,0	57,7	67,4	64,3	68,4

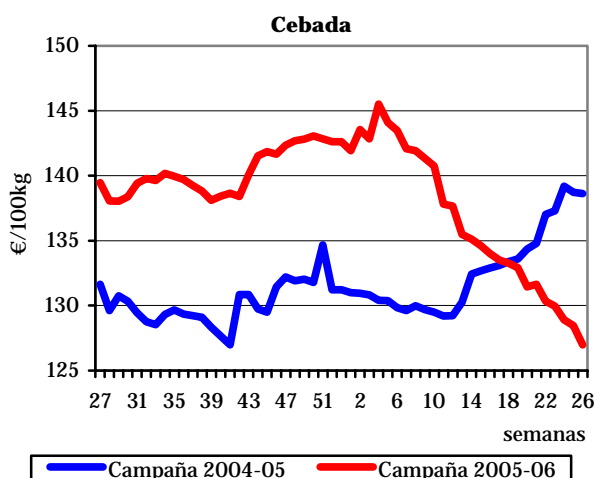


## Economía agraria

### Precios nacionales en origen. Junio 2006

#### Cereales y cultivos forrajeros

Etapa de transición en la comercialización de los cereales como ocurre todos los años en el mes de inicio de campaña, en el que el sector se encuentra más pendiente de los rendimientos y producciones por Ha que se van constatando en la recolección, que en la comercialización del grano. El cereal más desfavorecido ha sido la cebada, que un mes más vuelve a sufrir un descenso de precios (-2,54%), siendo la diferencia interanual entre "junios" del -6,94%. Arroz cáscara, maíz y trigo blando panificable registran subidas de niveles más que aceptables (2,95%, 1,92% y 1,25% respectivamente).



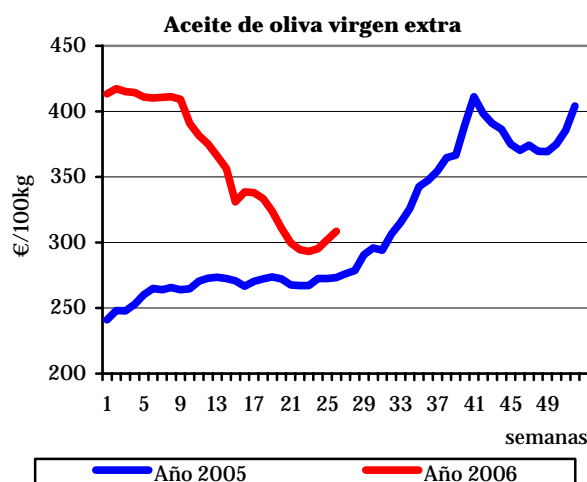
Mal comportamiento del heno de alfalfa en junio, con descensos mensuales del -4,47%, registrándose una diferencia negativa del -26,89% respecto a junio de 2005. El mes empezó con tímidas subidas en las cotizaciones debido a los efectos negativos que la sequía comenzó a provocar en los pastos de las zonas del sur peninsular. Posteriormente los recortes en las cotizaciones fueron una constante durante el resto del periodo, ya que a la oferta almacenada por la falta de demanda en los meses anteriores, se sumó la procedente del tercer corte. Los deseos de vender del productor, provocaron el debilitamiento de los precios en los mercados de origen, en un intento de activar la demanda.

#### Vino

Este mercado ha sido uno de los que más ha mostrado una paralización comercial en el mes de referencia. El vino blanco registra una subida intermensual del 2,70%, aunque el volumen comercializado en las principales plazas de referencia no es digno de destacar. Inamovible el precio del tinto de mes a lo largo de junio con escasas cisternas vendidas. El sector se muestra muy interesado en las decisiones que se tomen en Bruselas sobre la reforma de la Organización Común del Mercado vitivinícola, especialmente en lo referente al arranque de viñedo. No obstante, las cotizaciones de los dos tipos se encuentra por encima de las registradas el año pasado en este mes, destacando la variación positiva interanual del 9,8% constada para el vino blanco.

#### Aceite de oliva

Mes de corrección en los precios de los diferentes tipos de aceite de oliva. Si bien las bajadas del mes pasado se repiten en éste, las diferencias porcentuales intermensuales son en menor cuantía (-4,06% en los vírgenes y -3,44% en los lampantes). A principios de mes el mercado en zonas productoras registraba poca actividad comercial, con bajadas de precios en origen para facilitar sacar género de las almazaras; pero tras el interés mostrado por los industriales/envasadores italianos, a mediados de mes, el mercado cambió de tendencia y los precios comenzaron a subir (en las dos últimas semanas del mes el precio del aceite de oliva subió un 4,45%, y el lampante un 5,45%). Con respecto al mismo mes del año anterior, se puede observar como los precios de esta campaña son superiores a los de la pasada, cifrándose la diferencia entre "junios" en el +10,81% a favor de los vírgenes de esta temporada y +9,67% para los lampantes.



#### Frutas

La fruta de hueso entró con fuerza en los mercados de origen, y productos como el melocotón, nectarina, ciruela, albaricoque y cereza empezaron el mes con altos niveles de precios, como es normal al inicio de campaña. El desequilibrio entre oferta y demanda a favor de esta última fue nivelándose, según avanzaba la recolección de las mismas en las diferentes zonas productoras, hasta llegar a una saturación de fruta en los mercados, que arrastró las cotizaciones a la baja. Asimismo, el inicio de campaña en países mediterráneos –Grecia e Italia principalmente–, frenó la salida de producto nacional a otros destinos europeos, saturando aún más los mercados.

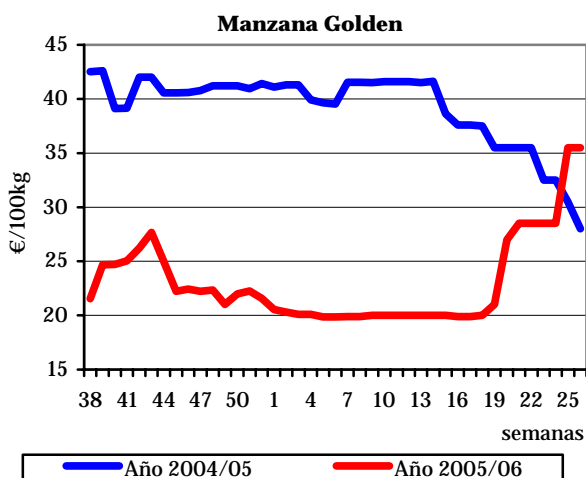
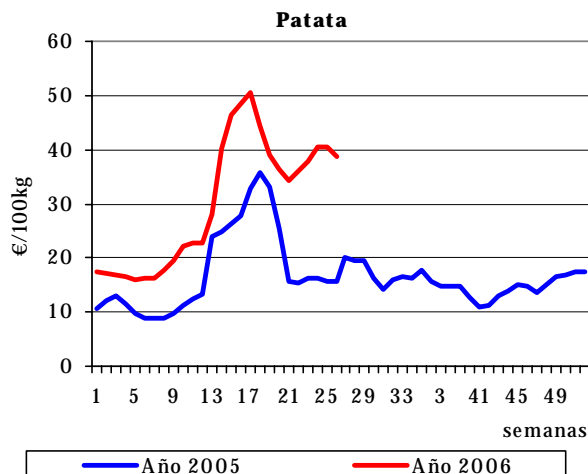
El precio de la manzana Golden se ha visto incrementado en un 28% en este mes debido, principalmente, a un inusual aumento de la demanda, tanto interior como exterior, y a una oferta escasa que va saliendo de cámara con cuentagotas. La temporada de esta fruta puede calificarse de "mala" en cuanto a precios se refiere, con cotizaciones que se han movido en una banda estrecha próxima a los 20 €/100kg; solamente en su recta final de comercialización el



precio se ha situado en niveles similares a los del año pasado.

En almendra cáscara común apenas se registraron movimientos de interés tanto en volúmenes comercializados como en precios, manteniéndose las cotizaciones apenas un 2,64% por encima de las registradas el mes pasado, y ligeramente inferiores a las constatadas en junio de 2005 (-1,10%).

El plátano canario ha presentado un mal comportamiento este mes en lo que a precios se refiere, y las cotizaciones del mismo han pasado de 54,93 €/100kg a 23,00 €/100kg (-58,13%) debido, entre otras causas, a la mayor variedad de fruta disponible en consumo, al entrar en comercialización las frutas de verano y a la afluencia masiva de banana dólar a los mercados nacionales y europeos.



**Hortalizas**

Comportamiento desigual de las diferentes hortalizas que se siguen en este informe. Por un lado encontramos subidas significativas en zanahoria, judía verde plana y lechuga romana (+51,44%, +25,12% y +17,18%, respectivamente). Con respecto a junio de 2005, el precio de la judía verde plana está un 41,60% por encima; un +73,08% para la zanahoria y un -13,99% para la lechuga romana.

Los números rojos aparecen en tomate liso (-20,86%), pimiento verde (-15,96%) y cebolla (-13,92%); aunque en tasas interanuales los precios de estas tres hortalizas están muy por encima de los registrados en junio del pasado año, con diferencias porcentuales del +61,50% para el primero, +38,70% para el segundo y +83,88% para la tercera.

La cotización media de la patata sube este mes un 3,37% respecto a mayo. Esta diferencia se debe a la aparición de nuevas variedades muy apreciadas por el consumidor, que presentan una demanda muy buena y una oferta ajustada. En tasas interanuales la diferencia ha pasado del +38,17% registrado entre "mayos" al +155,08% que se constató entre "junios".

**Productos ganaderos**

En vacuno la tendencia bajista señalada el mes anterior se consolida en éste. Las diferencias negativas son más cuantiosas en añojo (pasando del -0,65% de mayo al -3,59% de junio) que en terneras (-0,99%). Aún así, las cotizaciones en este sector siguen muy por encima de las registradas el año pasado por estas fechas (+19,97% para el añojo y +8,02% para las terneras). El principio de mes trajo importantes entradas de canales procedentes de Dinamarca y Polonia principalmente, lo que provocó que los precios fueran cediendo; además se unió un descenso acusado de salida de este tipo de carne a otros destinos europeos, con lo que el sector exportador nacional se vio frenado. La demanda interior, como es normal por estas fechas, se resintió y ya no asumía con tanta facilidad la producción española.

El consumo de carne de ovino permite que los precios mantengan su senda alcista, con incrementos de cotizaciones de casi el 11%. Se constató en el mes de junio una disminución de la oferta, con lo que muchos mataderos nacionales se encontraron con escasez de animales para sacrificio, lo que también contribuyó a que las cotizaciones se elevaran. En tasas interanuales, los precios de este mes se sitúan un +11,12% por encima de los registrados en junio de 2005.

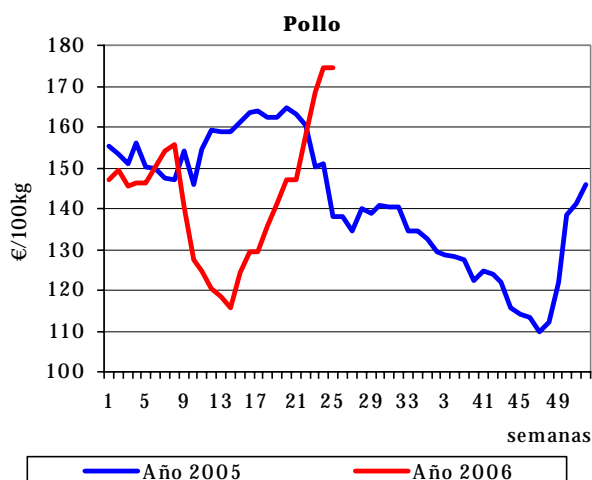
Si los incrementos de precios en porcino ya llamaron la atención el mes pasado (+3,21% en el porcino Clase U), en éste no dejan de sorprender, con una nueva revalorización del +8,98%. La escasez de oferta y una demanda que no disminuye son los factores clave de este nuevo repunte. Este sector muestra una fortaleza anual que no se veía desde hacía años, alcanzando cotizaciones máximas históricas. El precio del lechón base 20 kilos sigue cayendo semana tras semana, cediendo este mes un -11,93% respecto a mayo, e igualando las cotizaciones medias que se registraron en junio de 2005.

La recuperación del sector avícola es un hecho fácilmente constatable si hacemos un seguimiento de las cotizaciones de la carne de pollo. Si en mayo ya se revalorizó un 16,98%, en junio se produce un incremento de un +18,80%, alcanzando el precio máximo de los últimos años y pagándose 175,40 € por cien kilos en canal en la última semana del mes. La oferta sigue mostrándose escasa para la gran demanda que se registra. Con respecto a junio del pasado año, la

diferencia se sitúa en el +17,42% a favor de los precios registrados en este mes de 2006.

Nuevo descenso en el precio de los huevos, aunque más amortiguado que en el pasado mes, donde se constató un -10,80% para los de la Clase M y un -7,84% para los de la L. Las diferencias porcentuales se sitúan en el -2,34% para los M y -4,27% para los L. En tasas interanuales las diferencias están en torno al +30% en ambas clases.

El precio del conejo busca el equilibrio entre oferta y demanda, en un mes caracterizado por importantes oscilaciones de los mismos en ambos sentidos.



### Productos pesqueros

Un mes más el sector pesquero muestra diferentes comportamientos según el producto que se mire. En la Tabla superior podemos ver como de los 10 pescados que se siguen hay 5 bajadas de precios, 4 ascensos y una repetición; mientras que de los dos moluscos hay una repetición y un descenso.

Las subidas que se constataron en mayo en caballa (+55%) dan paso a un nuevo incremento porcentual del 21,51%, registrándose tres meses continuados de importantes revalorizaciones. El salmón es el otro producto que repite tendencia alcista mes tras mes, en éste la variación es del +9,61%.

Las sardinas son uno de los productos estrellas cuando llegan los meses veraniegos, con lo que el impulso que da la demanda a este producto provoca un incremento de sus cotizaciones, cifrándose en este mes en el +36,49%. El precio de los gallos cambia de tendencia, pasando del -15,09% registrado en mayo al 3,85% de junio.

La chirla, la pescadilla, la anchoa, la merluza y la bacaladilla son quienes muestran bajadas más considerables en cuanto a precios se refiere, yendo éstas desde el -29,74% de la primera al -2,78% de la última.

Jurel, trucha y mejillón muestran precios inalterables respecto a mayo.

Jurel, bacaladilla y chirla muestran cotizaciones muy inferiores a las registradas en junio de 2005, con diferencias porcentuales del -34,86%, -20,68% y -32,28% respectivamente; mientras que salmón, gallo y merluza se sitúan en la parte contraria, constatándose variaciones de +44,38%, +26,30% y +8,42%, respectivamente.

## Resumen de precios medios nacionales en origen. Junio 2006

Productos y especificaciones	Precio medio junio. Año 2006	Variación mens. % junio 06/mayo 06	Precio medio junio. Año 2005	Variación anual % junio 06/junio 05
<b>CEREALES</b>				
(1) Trigo blando panificable (t)	151,00	1,25	151,50	-0,33
(1) Cebada (t)	128,57	-2,54	138,17	-6,94
(1) Maíz (t)	147,89	1,92	141,43	4,57
(2) Arroz cáscara (t)	198,96	2,95	188,28	5,67
<b>FORRAJES</b>				
(1) Heno de alfalfa (t)	106,07	-4,47	145,08	-26,89
<b>VINO DE MESA</b>				
(4) Vino blanco mesa (hgdo)	2,10	2,70	1,91	9,80
(4) Vino tinto mesa (hgdo)	2,70	0,00	2,65	1,64
<b>ACEITE DE OLIVA</b>				
(5) Aceite de oliva virgen (100 kg)	299,77	-4,06	270,53	10,81
(5) Aceite de oliva lampante (100 kg)	291,71	-3,44	265,98	9,67
<b>FRUTAS</b>				
(6) Limón (100 kg)	11,14	-17,46	26,24	-57,54
(7) Manzana Golden (100 kg)	32,00	28,00	31,80	0,63
(9) Almendra cáscara Común (100 kg)	124,25	2,64	125,63	-1,10
<b>HORTALIZAS</b>				
(8) Lechuga romana (100 unidades)	23,23	17,18	27,01	-13,99
(8) Tomate liso (100 kg)	48,81	-20,86	30,22	61,50
(8) Zanahoria (100 kg)	31,50	51,44	18,20	73,08
(8) Cebolla (100 kg)	27,50	-13,92	14,98	83,88
(8) Pimiento verde tipo italiano (100 kg)	66,96	-15,96	48,27	38,70
(8) Judía verde tipo plana (100 kg)	134,17	25,12	94,75	41,60
(8) Acelga (100 kg)	28,46	-9,56	26,70	6,58
(9) Patata (100 kg)	39,31	3,37	15,41	155,08
<b>PRODUCTOS GANADEROS</b>				
(10) Terneras 180-300 kg(100 kg. canal)	347,48	-0,99	321,68	8,02
(10) Añejo (100 kg. canal)	341,92	-3,59	285,01	19,97
(10) Corderos 9-19 kilos (100 kg. canal)	495,16	10,78	445,60	11,12
(10) Porcino 50-55% magro (100 kg. canal)	169,16	8,68	156,36	8,18
(10) Lechón 20 Kg (unidad)	39,02	-11,93	38,67	0,91
(11) Pollo (100 kg. canal)	173,25	18,80	147,55	17,42
(12) Huevos Clase L (docena)	0,56	-2,34	0,43	30,21
(12) Huevos Clase M (docena)	0,48	-4,27	0,37	31,11
(13) Conejo (100 kg. vivo)	157,95	-3,14	158,69	-0,47
(14) Miel a granel multifloral (100 kg)	160,97 (may 06)	-2,96	176,98 (may 05)	-9,05
(15) Leche de Vaca (100 litros)	30,86 (may 06)	-0,13	31,89 (may 05)	-3,23
<b>PRODUCTOS PESQUEROS</b>				
(16) Merluza 2,5 a 5 kg. G.S. (1 kg)	6,15	-3,30	5,67	8,42
(16) Pescadilla 1,5 kg (1 kg)	3,80	-10,38	4,03	-5,77
(16) Sardinas (1 kg)	1,01	36,49	0,97	4,66
(16) Anchoa o Boquerón (1 kg)	2,75	-9,84	2,98	-7,56
(16) Gallos (1 kg)	4,85	3,85	3,84	26,30
(16) Jurel (1 kg)	0,57	-1,72	0,88	-34,86
(16) Bacaladilla (1 kg)	0,70	-2,78	0,88	-20,68
(16) Caballa (1 kg)	1,13	21,51	-	-
(16) Trucha (1 kg)	1,65	0,00	1,65	0,00
(16) Salmón (1 kg)	5,36	9,61	3,71	44,38
(16) Chirla (1 kg)	2,15	-29,74	3,18	-32,28
(17) Mejillón (1 kg)	1,05	0,00	1,05	0,00

• Nota: Se señalan en rojo los descensos inferiores al -5 % y en azul las subidas superiores al 5 %.

**Posición Comercial:** (1) Entrada industria transformadora; (2) Salida almacén agricultor; (3) Salida industria; (4) Salida bodega; (5) Salida almazara; (6) Producto a granel sobre árbol; (7) Producto a granel, finca, almacén agricultor; (8) Alhóndiga, almacén agricultor, entrada cooperativa; (9) Mercados zonas de producción; (10) Entrada matadero; (11) Salida muelle matadero; (12) Salida muelle centro de embalaje; (13) Salida granja; (14) Salida almacén apicultor o cooperativa; (15) Salida muelle industria o centro recogida; (16) Precio en lonja, producto nacional; (17) Precio en batea.

**Fuente** (productos pesqueros): Subdirección General de Comercialización Pesquera. MAPA.

## Indicadores de precios y salarios agrarios. Abril 2006

Publicamos este mes el análisis, resumen mensual y comentarios sobre precios e índices de precios correspondientes al **mes de abril de 2006**. El resto de la información detallada de precios, índices de precios y salarios agrarios, tradicionalmente publicado en estas

páginas, se ofrece a partir de ahora en nuestra página web en el siguiente enlace:

[www.mapa.es/es/estadistica/pags/PreciosPercibidos/indicadores/indicadores\\_precios.htm](http://www.mapa.es/es/estadistica/pags/PreciosPercibidos/indicadores/indicadores_precios.htm)

### Índices mensuales de precios percibidos por los agricultores (base 2000 =100).

El Índice General de Precios Percibidos por los Agricultores y Ganaderos cayó, este mes de abril del 2006, un -8,08 % respecto al mismo mes del año anterior. Esta bajada es debida, principalmente, a los productos agrícolas que descienden -13,54% (aportación -7,72) sobre el mismo mes del año anterior y un descenso intermensual de -1,36%. Los productos animales también han descendido un -0,31 % respecto a marzo y un -0,87% respecto al mismo mes del año anterior (aportación -0,36).

El descenso del índice de precios de productos agrícolas se debió, principalmente, al sector de las hortalizas cuyos precios bajaron un -19,85 % respecto a abril 2005 (repercusión -4,80). En menor medida influyen en este descenso de precios la bajada de los cítricos con un -45,74% (repercusión -2,04), el sector vitivinícola con un -26,40% (repercusión -1,28), las frutas no cítricas con un -20,20% (repercusión -1,22) y las flores y plantas ornamentales un -21,21% (aportación -

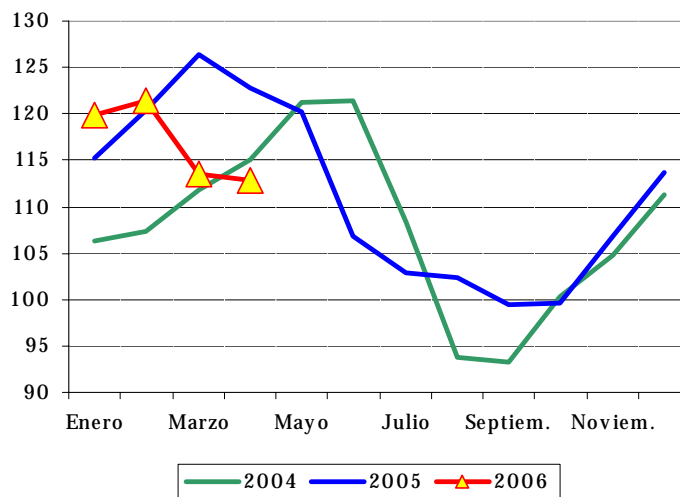
0,76). Subió el sector olivarero un 28,77 % (repercusión 2,20) y con muy escasa repercusión, los cereales un 3,21% (repercusión 0,10), los cultivos forrajeros 0,67 % (repercusión 0,01). Las leguminosas (16,46%), y los tubérculos (7,74%), las semillas (-22,65%) y los cultivos industriales (0,02%) no producen ningún efecto sobre el índice general.

El índice de precios de productos animales debe su bajada al descenso de los precios de ganado para abasto (-1,18%) que aporta -0,37 puntos a la variación del índice general, los precios de los productos ganaderos que lo hacen con 0,01 (variación 0,07%). Entre el ganado para abasto tuvieron incrementos (14,87% el vacuno, 8,92% el porcino, 16,45% los conejos y 5,92% el caprino). Bajaron un -43,12% las aves y -5,96% el ovino. De los productos ganaderos subieron los huevos (14,84%) y bajaron la leche (-3,55%) y la lana (-19,51%).

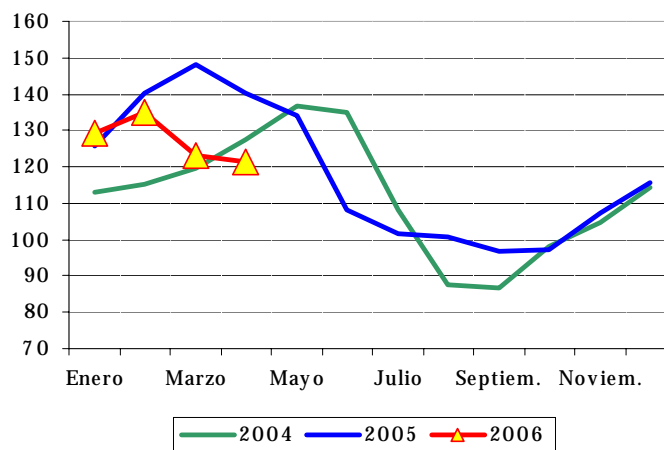
Descripción	Índice mensual	Mismo mes año anterior		% Variación mes anterior
		% Variación año anterior	Aportación increm. ind. gral.	
<b>Índice general de precios percibidos</b>	<b>112,8</b>	<b>-8,08</b>	<b>-8,08</b>	<b>-0,68</b>
<b>Productos vegetales</b>	<b>120,17</b>	<b>-13,25</b>	<b>-7,72</b>	<b>-1,36</b>
Productos agrícolas	121,17	-13,54	-7,69	-1,47
Cereales	99,89	3,21	0,10	1,44
Leguminosas	199,05	16,46	0,00	71,28
Tubérculos	283,27	7,74	0,10	78,10
Cultivos industriales	104,22	0,02	0,00	-27,38
Cultivos forrajeros	97,03	0,67	0,01	-11,77
Cítricos	88,79	-45,74	-2,04	9,82
Frutas no cítricas	96,81	-20,2	-1,22	-25,42
Hortalizas	148,69	-19,85	-4,80	16,36
Vitivinícola	55,95	-26,4	-1,28	-1,13
Aceite de oliva total	182,79	28,77	2,20	-11,88
Semillas	74,43	-22,65	0,00	-24,10
Flores y plantas ornamentales	108,75	-21,21	-0,76	-8,81
Productos forestales	94,36	-2,11	-0,03	0,46
<b>Productos animales</b>	<b>104,93</b>	<b>-0,87</b>	<b>-0,36</b>	<b>-0,31</b>
Ganado para abasto	105,06	-1,18	-0,37	-0,06
Vacuno para abasto	117,78	14,87	0,98	2,92
Ovino ara abasto	91,85	-5,96	-0,25	-3,35
Caprino para abasto	108,86	5,92	0,02	-3,45
Porcino para abasto	110,83	8,92	1,20	-1,49
Aves para abasto	76,41	-43,12	-2,49	2,44
Conejos para abasto	125,89	16,45	0,17	5,04
Productos ganaderos	104,54	0,07	0,01	-1,09
Leche	106,1	-3,55	-0,29	-1,14
Huevos	99,59	14,84	0,31	-0,97
Lana	103,61	-19,51	-0,01	0,18

Nota: Se señalan en rojo los descensos inferiores al -15 % y en azul las subidas superiores al 15 %

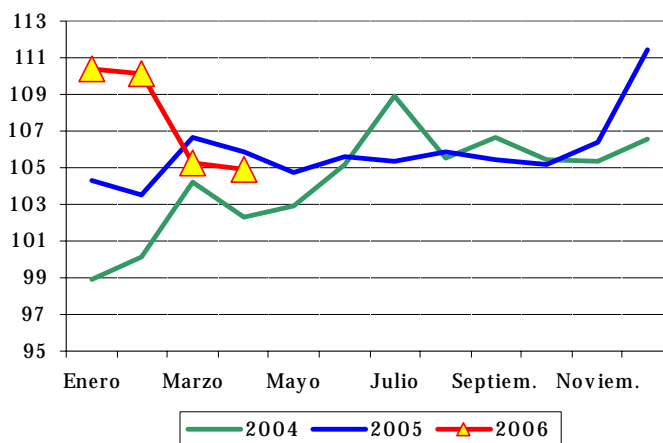
Índice general de precios percibidos



Productos agrícolas



Productos animales



## Índices anuales de precios pagados por los agricultores (base 2000 =100).

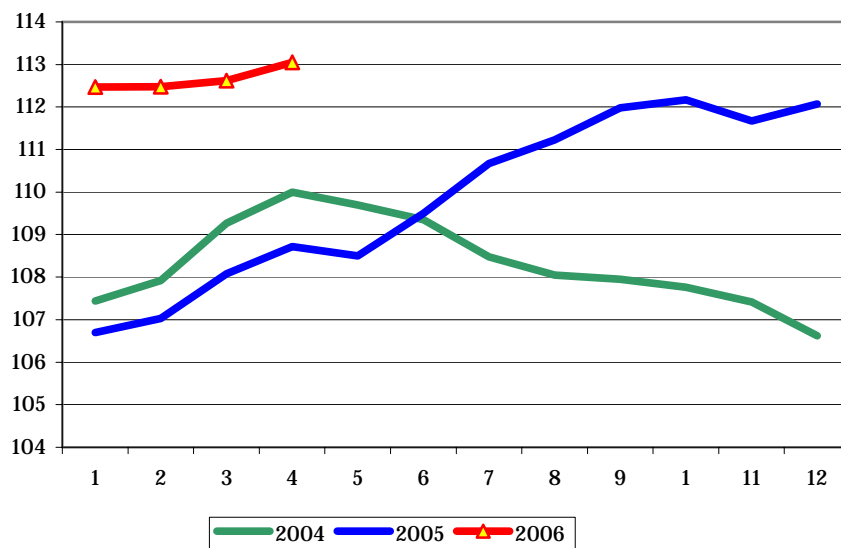
El índice general de precios pagados por los medios de producción agrarios se situó en abril de 2006 en 113,05, un 3,98% por encima del mismo mes del año anterior. La mayor aportación a este incremento la realiza, nuevamente, el grupo energía y lubricantes, con un incremento interanual de 13,05% y una aportación de 1,27 puntos.

También se incrementaron los gastos generales 6,88% (aportación 0,72), alimentos del ganado con una variación interanual 1,72% (aportación 0,71) y, dentro de este grupo el incremento de los simples fue 1,37%, algo inferior a los compuestos (1,81%). Con menor influencia en el índice general, subieron los fertilizantes un

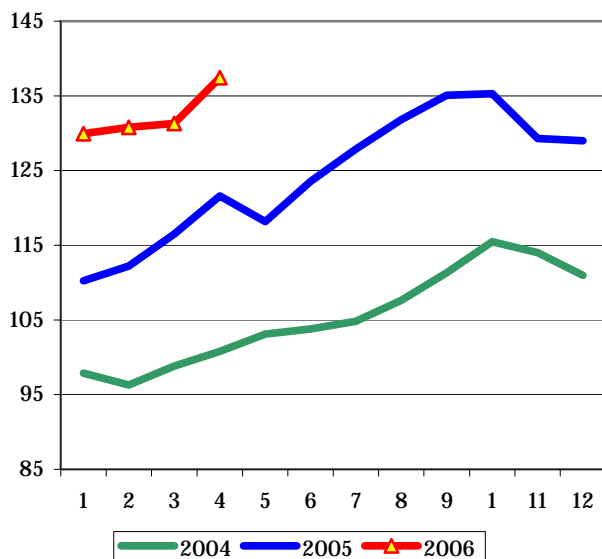
4,54% (aportación 0,46), conservación y reparación de maquinaria un 7,14% (aportación 0,43) los servicios veterinarios un 3,76% (aportación 0,14) el pequeño material un 4,72% (aportación 0,13), los productos fitopatológicos un 1,75% (aportación 0,11) y la conservación y reparación de edificios con un 2,8% (aportación 0,07) . por último las semillas y plantones un 0,19% (aportación 0,01).

El único descenso corresponde a las semillas y plantones con una bajada de -1,02% respecto al mismo mes del año anterior, con una repercusión de -0,07 en el índice general.

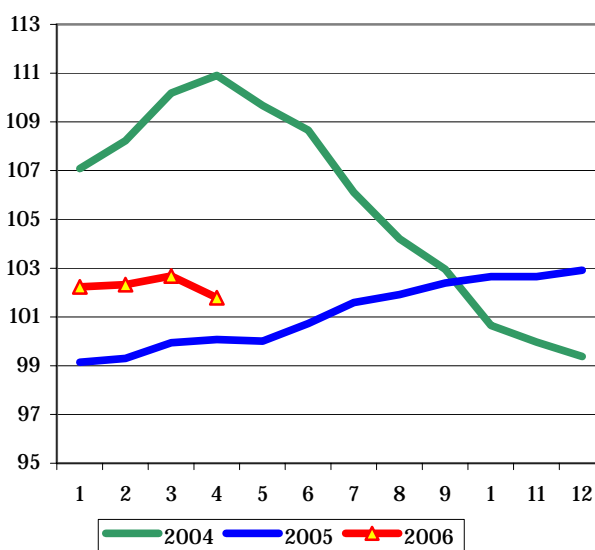
Índice general de bienes y servicios de uso corriente



Índice de precios de energía y lubricantes



Índice de precios de alimentos del ganado





Descripción	Índice anual	% Variación año anterior	Aportación increm. ind. gral.
<b>Índice general de precios de bienes y servicios</b>	<b>113,05</b>	<b>3,98</b>	<b>3,98</b>
Semillas y plantones	107,02	-1,02	-0,07
Semillas	121,01	-2,15	-0,09
Plantones	88,98	1,01	0,02
Fertilizantes	125,79	4,54	0,46
Fertilizantes simples	141,54	7,5	0,36
Fertilizantes nitrogenados	145,01	8,04	0,34
Fertilizantes fosfatados	120,53	0,16	0
Fertilizantes potásicos	121,14	6,4	0,02
Fertilizantes compuestos	118,42	4,58	0,21
Enmiendas	88,81	-14,19	-0,11
Alimentos del ganado	101,79	1,72	0,71
Piensos simples	96,9	1,37	0,12
Piensos compuestos	103,12	1,81	0,6
Piensos compuestos para bovino	103,09	3,68	0,3
Piensos compuestos para ovino	99,6	2,4	0,03
Piensos compuestos para porcino	104,23	2,21	0,29
Piensos compuestos para aves	102,99	0,76	0,01
Piensos compuestos para conejos	102,05	-0,48	-0,04
Productos fitopatológicos	107,86	1,75	0,11
Servicios veterinarios	111,49	3,76	0,14
Conservación y reparación de maquinaria	135,45	7,14	0,43
Conservación y reparación de edificios	124,29	2,8	0,07
Energía	137,46	13,05	1,27
Carburantes	149,81	15,93	1,14
Lubricantes	117,6	7,91	0,05
Electricidad	108,19	4,44	0,09
Material y pequeño utillaje	114,64	4,72	0,13
Gastos generales	124,54	6,88	0,72

Nota: Se señalan en rojo los descensos inferiores al -5 % y en azul las subidas superiores al 5 %.

### Índices de salarios agrarios (base 1985 =100).

El índice general de salarios agrarios se situó en abril de 2006 en 315,15, un 2,33% por encima del mismo mes del año anterior. El mayor incremento correspon-

de a los asalariados eventuales con un incremento interanual de 3,21%, siendo el crecimiento de los trabajadores fijos un 2,33% respecto a abril 2005.

	Índice mensual	% var. año anterior	% var. mes anterior
<b>Índice general de salarios agrarios</b>	<b>315,15</b>	<b>2,33</b>	<b>-1,75</b>
<b>Trabajadores fijos</b>	<b>308,51</b>	<b>1,34</b>	<b>0,37</b>
Encargados, capataces	299,27	2,05	0,05
Tractoristas y maquinistas	311,67	1,20	-0,89
Pastores	300,46	0,06	0,31
Vaqueros o porqueros	309,22	5,92	0,53
Hortelanos	340,44	2,42	0,50
Guardas o caseros	346,73	2,89	0,43
Peón fijo para trabajos diversos	302,35	1,10	1,09
<b>Trabajadores eventuales (tipos de trabajo)</b>	<b>321,18</b>	<b>3,21</b>	<b>-3,27</b>
Preparación del terreno	301,02	1,61	1,64
Siembra y abonado	324,88	4,95	-7,68
Labores complementarias	311,93	2,80	-12,44
Riegos	317,36	1,91	-1,86
Tratamientos de plagas	375,61	1,65	-4,37
Recolección productos herbáceos	266,19	0,15	-7,04
Recolección frutas y agrios	314,11	1,99	-3,31
Recolección de aceituna	-	-	-
Vendimia	-	-	-
Poda	295,51	4,77	-3,96
Plantación y tala de árboles	365,53	29,54	4,90
Manejo de ganado	311,73	2,67	1,53

## Encuesta de Precios de la Tierra. Año 2005.

### Aspectos más destacados

El objetivo fundamental de la Encuesta sobre Precios de la Tierra consiste en "medir la **EVOLUCIÓN del nivel de precios medios** de las clases de tierras agrarias más significativas; es decir, tierras libres a la venta y cuyo destino es el de su explotación agraria".

Dicha encuesta, de periodicidad anual, se realiza desde 1983 por el Ministerio de Agricultura, Pesca y Alimentación en colaboración con las Comunidades Autónomas.

Se estima que el incremento medio de precios de la tierra en España durante 2005 ha sido del 7,6% en términos corrientes, alcanzándose un valor medio de 9.714 euros por hectárea. Para un deflactor del PIB del 4,3%, se obtiene un incremento medio del 3,2% en términos constantes; por tanto, se mantiene la tendencia alcista de los años anteriores, aunque de forma más moderada que la registrada en la segunda mitad de los años 90.

El conjunto de tierras de cultivo incrementan sus precios un 8,1%, mientras que los aprovechamientos de prados y pastos suben un 3,8% debido fundamentalmente a los pastizales.

Las tierras de cultivo que presentan elevaciones de precios superiores a la media son las ocupadas por: cultivos protegidos, cítricos y frutales; produciéndose una cierta estabilidad en el viñedo de transformación de regadío.

El conjunto de tierras de secano aumenta su precio un 6,2% frente al 10,1% del regadío. Por tanto, se modera el incremento de las tierras de secano respecto al año anterior.

Con respecto a la evolución por Comunidades Autónomas, se producen aumentos de precios superiores a la media en: Aragón, Madrid, Baleares, C. Valenciana y Navarra; mientras que desciende en Asturias y ligeramente en Galicia.

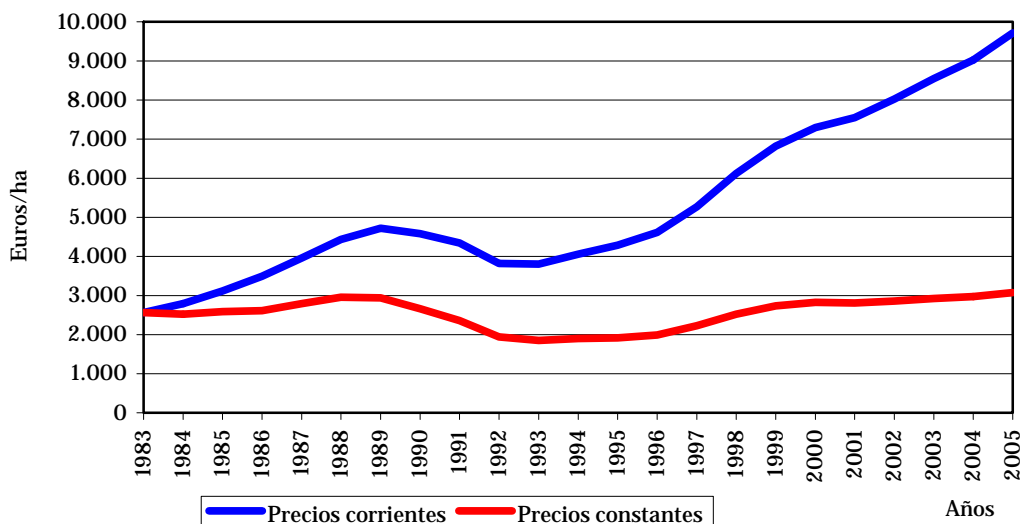
Finalmente, y con referencia a los precios medios generales de las principales clases de tierra en las Comunidades Autónomas donde son más significativas, se destaca lo siguiente:

- Labor de secano: incremento del 8,7%, motivado fundamentalmente por Aragón y Andalucía.
- Labor de regadío: incremento del 9,5%, motivado igualmente por Aragón y Andalucía; estabilizándose el precio en Castilla y León.
- Viñedo de transformación de secano: incremento del 3,4% producido en gran medida por Aragón y Cataluña; produciéndose un descenso en C.Valenciana y Castilla y León.
- Olivar de transformación de secano: se observa un ascenso del 3,3% debido a Cataluña y Castilla La Mancha; estabilizándose en Extremadura.
- Pastizales de secano: también se detecta un notable incremento del 7,3%, producido fundamentalmente por Andalucía; descendiendo en Aragón.

EVOLUCIÓN DE LOS PRECIOS DE LA TIERRA 1983-2005 (Base 1997)

Años	Precios Corrientes			Deflactor del PIB		Precios Constantes		
	Euros / Ha.	Indice 1983=100	Var. % Inter-anual	Indice 1983=100	Var. % Inter-anual	Euros / Ha.	Indice 1983=100	Var. % Inter-anual
1983	2.564	100,0	---	100,0	---	2.564	100,0	---
1984	2.799	109,2	9,2%	110,9	10,9%	2.524	98,5	-1,5%
1985	3.116	121,5	11,3%	120,4	8,6%	2.588	101,0	2,5%
1986	3.492	136,2	12,1%	133,5	10,9%	2.616	102,0	1,1%
1987	3.957	154,3	13,3%	141,4	5,9%	2.798	109,1	7,0%
1988	4.436	173,0	12,1%	149,8	5,9%	2.961	115,5	5,8%
1989	4.719	184,0	6,4%	160,2	6,9%	2.946	114,9	-0,5%
1990	4.586	178,8	-2,8%	171,9	7,3%	2.668	104,1	-9,5%
1991	4.343	169,4	-5,3%	183,8	6,9%	2.363	92,2	-11,4%
1992	3.816	148,8	-12,1%	196,1	6,7%	1.946	75,9	-17,7%
1993	3.806	148,4	-0,3%	205,0	4,5%	1.856	72,4	-4,6%
1994	4.058	158,3	6,6%	213,0	3,9%	1.905	74,3	2,6%
1995	4.284	167,1	5,6%	223,5	4,9%	1.917	74,8	0,6%
1996	4.616	180,0	7,7%	231,4	3,5%	1.995	77,8	4,1%
1997	5.272	205,6	14,2%	236,7	2,3%	2.227	86,9	11,6%
1998	6.125	238,9	16,2%	242,4	2,4%	2.526	98,5	13,4%
1999	6.823	266,1	11,4%	249,2	2,8%	2.738	106,8	8,4%
2000	7.292	284,4	6,9%	257,9	3,5%	2.828	110,3	3,3%
2001	7.553	294,6	3,6%	268,6	4,1%	2.812	109,7	-0,6%
2002	8.026	313,0	6,3%	280,4	4,4%	2.862	111,6	1,8%
2003	8.553	333,6	6,6%	292,2	4,2%	2.927	114,2	2,3%
2004	9.024	352,0	5,5%	303,2	3,8%	2.976	116,1	1,7%
2005	9.714	378,8	7,6%	316,1	4,3%	3.073	119,9	3,2%

Evolución de los Precios de la Tierra 1983-2005



Precios medios nacionales por aprovechamientos. Años 2004 y 2005

APROVECHAMIENTOS	Ponderaciones Base 1997 (%)	Precios 04 (Euros/Ha)	Precios 05 (Euros/Ha)	Variación precios (Euros/Ha)	(%)	Repercusión (%)
<b>SECANO</b>	<b>86,0</b>	<b>6.668</b>	<b>7.081</b>	<b>413</b>	<b>6,2</b>	<b>3,9</b>
<b>TIERRAS DE LABOR</b>	<b>47,0</b>	<b>5.675</b>	<b>6.169</b>	<b>494</b>	<b>8,7</b>	<b>2,6</b>
<b>FRUTALES NO CÍTRICOS</b>	<b>2,5</b>	<b>8.016</b>	<b>8.894</b>	<b>877</b>	<b>10,9</b>	<b>0,2</b>
DE HUESO	0,1	12.901	13.993	1.092	8,5	0,0
DE PEPITA	0,0	13.590	14.956	1.366	10,1	0,0
DE FRUTO SECO	2,3	7.737	8.601	865	11,2	0,2
<b>VIÑEDO</b>	<b>4,2</b>	<b>13.238</b>	<b>13.686</b>	<b>448</b>	<b>3,4</b>	<b>0,2</b>
DE MESA	0,0	12.121	12.754	632	5,2	0,0
DE TRANSFORMACIÓN	4,2	13.246	13.693	446	3,4	0,2
<b>OLIVAR</b>	<b>7,9</b>	<b>17.861</b>	<b>18.445</b>	<b>584</b>	<b>3,3</b>	<b>0,5</b>
DE MESA	0,3	11.498	11.650	153	1,3	0,0
DE TRANSFORMACIÓN	7,6	18.153	18.757	604	3,3	0,5
<b>APROVECHAMIENTOS</b>	<b>24,4</b>	<b>3.678</b>	<b>3.828</b>	<b>150</b>	<b>4,1</b>	<b>0,4</b>
PRADOS NATURALES	4,5	8.714	8.703	-10	-0,1	0,0
PASTIZALES	19,9	2.542	2.728	186	7,3	0,4
<b>REGADÍO</b>	<b>14,0</b>	<b>23.511</b>	<b>25.897</b>	<b>2.386</b>	<b>10,1</b>	<b>3,7</b>
<b>TIERRAS DE LABOR</b>	<b>9,5</b>	<b>16.369</b>	<b>17.922</b>	<b>1.552</b>	<b>9,5</b>	<b>1,6</b>
<b>HORTALIZAS AIRE LIBRE REGADÍO</b>	<b>0,5</b>	<b>33.963</b>	<b>35.929</b>	<b>1.966</b>	<b>5,8</b>	<b>0,1</b>
<b>CULTIVOS PROTEGIDOS REGADÍO</b>	<b>0,2</b>	<b>110.127</b>	<b>147.928</b>	<b>37.802</b>	<b>34,3</b>	<b>0,7</b>
<b>ARROZ</b>	<b>0,4</b>	<b>26.615</b>	<b>27.342</b>	<b>727</b>	<b>2,7</b>	<b>0,0</b>
<b>FRESÓN</b>	<b>0,0</b>	<b>41.350</b>	<b>52.500</b>	<b>11.150</b>	<b>27,0</b>	<b>0,0</b>
<b>FRUTALES CÍTRICOS</b>	<b>1,0</b>	<b>61.287</b>	<b>67.394</b>	<b>6.108</b>	<b>10,0</b>	<b>0,7</b>
NARANJO REGADÍO	0,4	58.937	66.286	7.349	12,5	0,3
MANDARINO REGADÍO	0,4	65.244	69.470	4.226	6,5	0,2
LIMÓN REGADÍO	0,2	58.182	65.461	7.279	12,5	0,1
<b>FRUTALES NO CÍTRICOS</b>	<b>0,9</b>	<b>31.509</b>	<b>33.662</b>	<b>2.153</b>	<b>6,8</b>	<b>0,2</b>
DE HUESO	0,4	20.551	22.380	1.829	8,9	0,1
DE PEPITA	0,3	17.449	19.574	2.125	12,2	0,1
DE FRUTO SECO	0,2	22.852	23.785	934	4,1	0,0
CARNOSOS REGADÍO	0,0	108.245	111.086	2.841	2,6	0,0
PLATANERA	0,0	235.213	247.784	12.571	5,3	0,0
<b>VIÑEDO</b>	<b>0,3</b>	<b>23.932</b>	<b>25.544</b>	<b>1.612</b>	<b>6,7</b>	<b>0,0</b>
DE MESA	0,1	34.778	41.262	6.484	18,6	0,1
DE TRANSFORMACIÓN	0,2	19.920	19.731	-189	-1,0	0,0
<b>OLIVAR</b>	<b>0,8</b>	<b>34.246</b>	<b>37.102</b>	<b>2.856</b>	<b>8,3</b>	<b>0,2</b>
DE MESA	0,1	23.992	24.327	335	1,4	0,0
DE TRANSFORMACIÓN	0,7	35.337	38.461	3.124	8,8	0,2
<b>APROVECHAMIENTOS</b>	<b>0,5</b>	<b>9.840</b>	<b>9.809</b>	<b>-31</b>	<b>-0,3</b>	<b>0,0</b>
PRADOS NATURALES	0,5	9.840	9.809	-31	-0,3	0,0
<b>TOTAL</b>	<b>100,0</b>	<b>9.024</b>	<b>9.714</b>	<b>689</b>	<b>7,6</b>	<b>7,6</b>

**Principales resultados por aprovechamientos**

Analizados los precios por cultivos y aprovechamientos pueden destacarse los siguientes resultados:

El precio medio de las *tierras de secano* ascendió a 7.081 €/ha con un incremento del 6,2% respecto al año 2004. La banda de precios osciló entre los 18.757 €/ha del olivar de transformación y los 2.728 €/ha de los pastizales.

Los mayores incrementos anuales se dieron en los frutales de fruto seco con un 11,2% y los frutales de pepita con un 10,1%; sin embargo, y dado su importante peso en la ponderación de las clases de cultivo y aprovechamientos, la mayor repercusión en el alza del precio es la de las tierras de labor con un incremento del 8,7%. Se observa estabilidad en el precio de los prados naturales.

El precio medio de las *tierras de regadío* ascendió a 25.897 €/ha, con un incremento del 10,1% respecto a 2004.

Los precios más elevados corresponden a la platanaera, con 247.784 €/ha, seguido de los cultivos protegidos, con 147.928 €/ha. En la parte inferior de la banda de precios se sitúan los prados naturales 9.809 €/ha y las tierras de labor 17.922 €/ha.

Los mayores incrementos de precios se produjeron en: cultivos protegidos con más de un 30%, el fresón con 27,0% y el viñedo de mesa con un 18,6%. La mayor repercusión al alza de los precios es la de las tierras de labor, cuyos precios experimentaron un incremento del 9,5 %. Los mayores descensos se dieron en: viñedo de transformación con un -1,0% y los prados naturales con un -0,3%.

**Principales resultados por Comunidades Autónomas**

Se producen incrementos de precios superiores a la media en: Aragón (54%), aunque justificado en gran medida por un ajuste metodológico; Madrid (20,9%) debido principalmente a los pastizales y tierras de labor de secano; en Baleares (16,7%) motivado, igualmente, por las tierras de labor de secano; en C. Valenciana (11,6%) debido a las tierras de labor de regadío, viñedo de mesa de regadío y pastizales; Navarra (11,2%) motivado por los precios de la tierra de labor de secano y Andalucía (9,1%) por el aumento de los cultivos protegidos, del viñedo de mesa en regadío y las tierras de labor de secano.

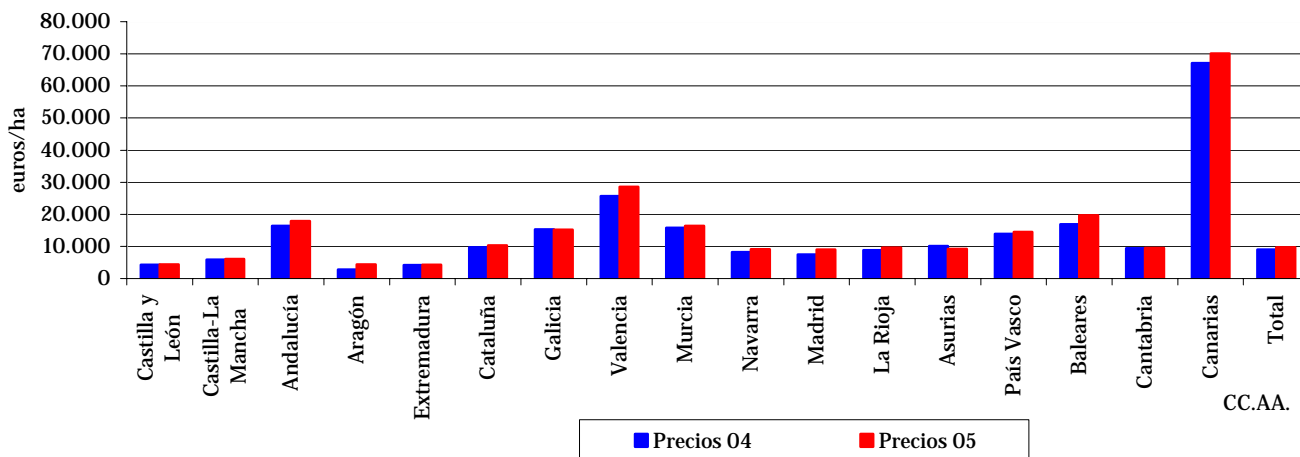
Por el contrario, se observa estabilidad de precios en: Extremadura (0,3%), Cantabria (0,5%) y Galicia (-0,7%); y disminución en Asturias (-9,2%) debido a los pastizales.

**Precios medios nacionales por Comunidades Autónomas. Años 2004 y 2005.**

CC.AA.	Ponderaciones Base 1997 (%)	Precios 04 (Euros/Ha)	Precios 05 (Euros/Ha)	Variación precios (Euros/Ha)	Variación precios (%)	Repercusión (%)
Castilla y León	21,4	4.289	4.373	84	2,0	0,2
Castilla-La Mancha	19,1	5.941	6.049	108	1,8	0,2
Andalucía	18,8	16.378	17.872	1.494	9,1	3,1
Aragón	9,8	2.812	4.345	1.534	54,5	1,7
Extremadura	9,1	4.236	4.251	15	0,3	0,0
Cataluña	4,4	9.647	10.253	606	6,3	0,3
Galicia	3,3	15.326	15.212	-114	-0,7	0,0
Valencia	3,2	25.621	28.585	2.965	11,6	1,0
Murcia	2,6	15.773	16.375	602	3,8	0,2
Navarra	2,5	8.157	9.074	917	11,2	0,3
Madrid	1,5	7.455	9.015	1.560	20,9	0,3
La Rioja	1,2	8.759	9.544	785	9,0	0,1
Asurias	0,8	10.076	9.153	-923	-9,2	-0,1
País Vasco	0,8	13.841	14.504	663	4,8	0,1
Baleares	0,6	16.838	19.646	2.808	16,7	0,2
Cantabria	0,5	9.409	9.459	50	0,5	0,0
Canarias	0,5	67.124	70.117	2.993	4,5	0,2
<b>Total</b>	<b>100,0</b>	<b>9.024</b>	<b>9.714</b>	<b>689</b>	<b>7,6</b>	<b>7,6</b>

Nota: CC.AA. ordenadas de mayor a menor por su importancia superficial)

Precios medios de la tierra por CC.AA. Años 2004 y 2005



## Notas metodológicas

### Objetivo

Medir la EVOLUCIÓN del nivel de precios medios de las clases de tierras agrarias más significativas; es decir, tierras libres a la venta y cuyo destino es el de su explotación agraria.

Dicha encuesta, de periodicidad anual, se realiza desde 1983 por el Ministerio de Agricultura, Pesca y Alimentación en colaboración con las Comunidades Autónomas.

### Características

*Período base:* aquel cuyos precios sirven de referencia para medir la evolución de los mismos. El periodo considerado es 1997, por lo que para dicho año el índice es 100.

*Período de referencia de ponderaciones:* se corresponde con el conjunto de años a que hacen referencia las superficies de cultivos y aprovechamientos utilizados como ponderaciones en la agregación de los precios. En el cálculo de la estructura de ponderaciones de la actual base se han utilizado las superficies medias de los años 1996, 1997 y 1998.

*Clases de tierra:* la cobertura, y por tanto la representatividad con la base 1997, ha mejorado al incorporarse nuevas categorías con importancia superficial y económica creciente; en concreto, las nuevas clases son: Hortalizas al Aire Libre, Arroz, Fresón, Cultivos Protegidos, Frutos Carnosos de Regadío, Viñedo de Transformación de Regadío, Olivar Mesa/Transformación de Regadío.

*Criterio de representatividad:* las provincias objeto de estudio seleccionadas en cada clase son aquellas que, tras la ordenación de mayor a menor según la superficie ocupada por esa clase, el acumulado de ésta cubre como mínimo el 80% de la superficie nacional de la clase. No obstante, quedan incluidas las provincias consideradas de especial interés por las Comunidades Autónomas, aún habiendo sido eliminadas mediante la aplicación del criterio anterior.

*Origen y tratamiento de la información:* La recogida de precios es responsabilidad de los Servicios de Estadística de las Comunidades Autónomas, a través de sus unidades provinciales. Los técnicos expertos cumplimentan un cuestionario con los precios (observados y, en su defecto, estimados) para cada clase, de las transacciones realizadas en cada unidad territorial inferior seleccionada como representativa (comarca, municipio o paraje). Posteriormente, son remitidos a los servicios provinciales y/o territoriales

de las CC.AA., quienes elaboran y resumen la información por clases en un estadillo provincial. La Subdirección General de Estadísticas Agroalimentarias calcula los precios e índices por Comunidades Autónomas y nacionales.

### Resultados

*Precios medios:* teniendo en cuenta las ponderaciones y por sucesivas agregaciones, se obtienen los precios medios: provinciales, por CC.AA. y nacionales.

*Índices de precios:* para medir la evolución de los precios se utilizan los índices, es decir, la expresión de "cuánto ha cambiado el precio en un período de tiempo".

NOTA: El índice de una clase en una unidad territorial se calcula mediante el cociente entre el precio actual y un precio base, multiplicado por 100. Siendo el *período base* el año "1997", el precio medio durante ese año se considera como *precio base* para dicha clase, y su índice es 100. El índice del *precio actual* es el porcentaje relativo calculado. Los índices de los agregados se calculan como "*Laspeyres*", es decir, a partir de los precios (base y actual); las superficies son fijas y corresponden a las registradas en el período base.

*Enlace de series:* con el fin de disponer de una serie histórica desde el año 1983 y poder realizar estudios sobre la evolución de los precios, se han calculado los correspondientes coeficientes de enlace entre los precios medios e índices de la antigua ("1983") y nueva base ("1997").

*Variación del precio con respecto al año anterior:* medida en porcentaje.

*Repercusión del precio de cada clase o agregado en la variación general:* refleja las clases de tierra que más influyen en esa variación. Por tanto, la suma de las repercusiones coincide con la variación general.

### Publicación

Debido a la magnitud de la encuesta, se obtienen resultados en los seis meses siguientes al año de referencia. Se publican en: la WEB del MAPA (<http://www.mapa.es/es/estadistica/pags/precios tierra.htm>), el Boletín Mensual Estadística del MAPA y se remiten a EUROSTAT.

La descripción metodológica de la base "1997" se recoge en un número monográfico del Boletín Mensual de Estadística Agraria del año 2002. Un resumen figura, igualmente, en la WEB del MAPA.



## Red Contable Agraria Nacional. Orientación T.E. "Viticultura". 2003

### Principales resultados

Este documento presenta los principales resultados económicos medios para explotaciones cuya orientación principal es la producción de *Viticultura*. Corresponde al ejercicio contable del año 2003 y se obtienen mediante la operación estadística "Red Contable Agraria Nacional".

Con respecto a las *características generales*, la explotación agraria media en el año 2003 posee: una SAU de 14,5 ha., la ganadería no está presente y el volumen de mano de obra es de 1,3 UTAs. Estas cifras reflejan una disminución del tamaño medio del tamaño de explotación a lo largo los dos últimos años.

Las principales *variables económicas* ofrecen los siguientes saldos: 28.844€ de producción bruta, 915€ de subvenciones y 7.262€ de consumos intermedios.

El valor añadido neto a coste de los factores o *renta agraria*, agregado más difundido entre los indicadores de la actividad económica de la explotación, asciende a 19.650€.

Las disponibilidades empresariales suponen 15.152€ y el ratio calculado como cociente entre los valores de dichas *disponibilidades empresariales* y la *producción bruta* alcanza una cifra media de 52,5.

Los aspectos comparativos más importantes a destacar son los siguientes:

- Entre los ejercicios 2001 y 2003, los agregados *renta agraria* y *disponibilidades empresariales* presentan incrementos del orden de más del 10%.
- Se observa el hecho de que las cifras más elevadas para los diferentes ratios se obtienen en las explotaciones de *mayor tamaño*; obteniéndose en dicho estrato la relación más favorable de renta agraria o disponibilidades empresariales por producción bruta.
- Del análisis por CC.AA. se desprende que los valores de la renta agraria por explotación varían entre 16.892€ y 28.566€; alcanzándose las cifras más reducidas en Castilla La Mancha y las más elevadas en Navarra.

- Los *costes medios por explotación* ascienden a 15.221€, suponiendo los consumos intermedios el 47,7% y los otros gastos generales (amortizaciones, salarios y arrendamientos) el 52,3%. Los conceptos más destacados son: los salarios pagados con un 25,6%, las amortizaciones con un 23,9%, la energía con un 8,5% y los abonos con el 8,0%.

### Evolución de las principales variables. (Período 2001 -2003)

Con el fin de abordar un período de tiempo más amplio, se analiza la evolución entre los ejercicios 2001 y 2003. Sigüentes puntos a destacar:

- El tamaño medio de la explotación adquiere valores de 14,5 has. en SAU, lo que supone una disminución de casi el 20%.
- La producción bruta vegetal con valores medios de 27.672€ disminuye un 2,0% y representa la práctica totalidad de la producción bruta. Este hecho representa una elevada especialización de las explotaciones de esta orientación.
- Las subvenciones, con un valor de 915€, disminuyen más de un 20%.
- Los consumos intermedios también disminuyen casi un 14%, alcanzando valores de 7.262€.
- La renta agraria se sitúa en 19.650€, es decir, se incrementa un 10,0% mientras que las disponibilidades ganaderas lo hacen en más de un 26,4%.
- El ratio más representativo de una explotación, que se refiere a la renta agraria por producción bruta toma cifras de 68,1, lo que supone un incremento de casi el 10%.

### Principales resultados por tamaño de explotación. (Año 2003).

Aunque los intervalos utilizados en la encuesta son más numerosos, por incluir explotaciones tanto menores como de mayor tamaño, los tres intervalos especificados a continuación resultan ser los más representativos.

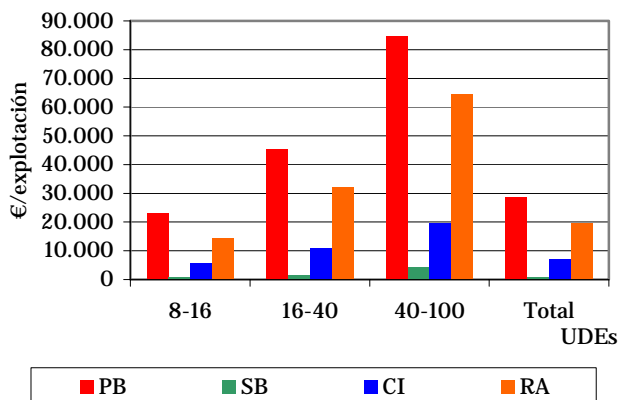
Concepto	Tamaño (intervalo de UDEs)			
	8-16	16-40	40-100	Total
<b>Características generales</b>				
SAU (ha)	12,6	22,4	40,6	14,5
Unidades ganaderas (UG)	0,0	0,0	0,0	0,0
Mano de obra (UTAs)	1,1	1,2	1,9	1,3
<b>Ingresos y gastos (€)</b>				
<b>Producción bruta (PB)</b>	<b>23.320</b>	<b>45.391</b>	<b>84.892</b>	<b>28.844</b>
Producción bruta vegetal (PBv)	23.320	42.195	81.574	27.672
Producción bruta animal (Pba)	0	0	0	10
Subvenciones (SB)	746	1.474	4.177	915
<b>Producción Final Agraria (PFA)</b>	<b>23.320</b>	<b>45.391</b>	<b>84.874</b>	<b>28.842</b>
Consumos Intermedios (CI)	5.755	10.942	19.874	7.262
<b>VAB a precios de mercado (VAB pm)</b>	<b>17.565</b>	<b>34.449</b>	<b>65.000</b>	<b>21.580</b>
<b>VAN al coste de los factores (Renta Agraria)</b>	<b>14.520</b>	<b>32.113</b>	<b>64.497</b>	<b>19.650</b>
<b>Disponibilidades empresariales (DE)</b>	<b>10.127</b>	<b>25.483</b>	<b>48.603</b>	<b>15.152</b>
<b>Ratios</b>				
PBv/SAU (€/ha)	1.851	1.884	2.009	1.908
PBa/UG (€/UG)	0	0	0	0
Costes espec. Cult./SAU (€/ha)	199	187	198	200
Costes espec. Ganado/UG (€/UG)	0	0	0	0
VAN cf/PB	62,3	70,7	76,0	68,1
DE/PB	43,4	56,1	57,3	52,5



Siguientes puntos a destacar:

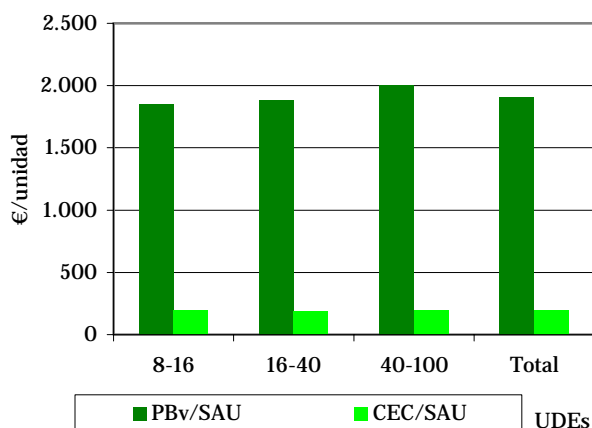
- Tanto la SAU prácticamente duplica su tamaño entre los diferentes intervalos, situándose sus valores medios entre 12,6 y 40,6 ha.
- Todos los conceptos recogidos en el apartado “Ingresos y Gastos” prácticamente mantienen la proporción de 1:2:4 entre los valores de las tres clases de intervalos analizadas; por ejemplo, la Renta Agraria del tercer intervalo es prácticamente el doble de la del segundo y esta de la del primero.

Principales componentes de la Renta Agraria por tamaño de explotación



- Los ratios analizados suelen ser más favorables para las explotaciones de gran tamaño; por ejemplo, la renta agraria o las disponibilidades empresariales por producción bruta para este último estrato adquieren valores de 76,0 y 57,3.

Principales ratios técnicos por tamaño de explotación



### Principales resultados por CC.AA. (Año 2003).

A continuación se exponen los resultados medios en las explotaciones para esta orientación, tanto nacionales como para las CC.AA. más representativas.

Las principales conclusiones son las siguientes:

- Las explotaciones de mayor tamaño se encuentran en Navarra y Castilla La Mancha La Mancha con SAU media superior a 18 ha.; siendo las de menor tamaño las de La Rioja y País Vasco, no superando las 9 ha.

- Mientras que la producción bruta media por explotación en el País Vasco es de 62.117€, en Castilla La Mancha es de 21.297€; sin embargo, las subvenciones son más elevadas en Navarra con valores de 2.3647€ y más reducidas en el País Vasco con 195€.
- Los consumos intermedios oscilan entre 2.339€ de Madrid y 5.283€ de Andalucía.
- Los valores de la renta agraria por explotación varían entre 4.504€ y 16.612€; alcanzándose las cifras más reducidas en Castilla La Mancha y las más elevadas Cataluña en el País Vasco.
- Los ratios: renta agraria y disponibilidades empresariales por producción bruta son más favorables en Castilla La Mancha, C. Valenciana, La Rioja o Navarra.

### Principales costes de producción. (Año 2003).

Los costes medios por explotación más importantes y su estructura de reparto se resumen de la siguiente manera:

- Los *costes medios por explotación* ascienden a 15.221€, suponiendo los consumos intermedios el 47,7% y los otros gastos generales (amortizaciones, salarios y arrendamientos) el 52,3%.
- Entre los consumos intermedios específicos de producciones agrícolas los conceptos más destacados son: los abonos con un valor de 1.216€ que supone el 8,0% y los fitosanitarios con un valor de 1.151€ que supone el 7,6%.
- Entre los consumos intermedios generales los conceptos más destacados son: los otros gastos generales con un valor de 1.556€ que supone el 10,2% y la energía con un valor de 1.300€ que supone el 8,5%.
- Los otros gastos aportan unas partidas muy importantes, como el caso de los salarios pagados con 3.891€ y las amortizaciones con 3.643€.

### Objeto y difusión.

La Red Contable Agraria Nacional es un instrumento que **permite evaluar la renta de las explotaciones agrarias** y el impacto de la política agraria. Se rige por el Reglamento 79/65 del Consejo de la UE, por lo que supone los mismos principios contables en todos los países; se trata pues de la única fuente de micro-datos completa en España y armonizada con el resto de los países de la UE.

Debido a la magnitud de la encuesta, se obtienen resultados al año y medio siguiente al año de referencia. Existe una publicación anual de la unidad estadística del MAPA donde se recoge información más detallada. Los resúmenes se publican en: el Boletín Mensual Estadística del MAPA, el Anuario del MAPA ([http://www.mapa.es/es/estadistica/pags/anuario/Anu\\_04/indice.asp?parte=7&capitulo=36](http://www.mapa.es/es/estadistica/pags/anuario/Anu_04/indice.asp?parte=7&capitulo=36)) y se remiten al Comité RICA de la UE.

## Índice temático de anteriores boletines

Título	BME (1)
Avance de superficies y producciones	Mayo-Junio 2006
Avicultura	Mayo-Junio 2006
Balances de productos agrarios	Febrero 2005
Distribución de la tierra, 2004 (monográfico)	Octubre 2005
Encuesta de actividad de los establecimientos de acuicultura 2002-2004 (monográfico)	Marzo 2006
Encuesta de precios de la tierra 2004	Jul-Ago 2005
Encuesta intermedia sobre la superficie vitícola para la producción de vino y mosto. Campaña Vitícola 2003-2004 (monográfico)	Febrero 2006
Encuesta nacional de cunicultura 2003 (número monográfico)	Jul-Ago 2005
Encuesta nacional de cunicultura 2003 (resumen)	Jul-Ago 2005
Encuestas ganaderas 2004	Marzo 2005
Encuestas lácteas. Resultados 2004 (monográfico)	Jul-Ago 2005
Evolución del precio de la miel (monográfico)	Marzo 2006
Fertilizantes	Mayo-Junio 2006
Indicadores de precios y salarios	Mayo-Junio 2006
Industrias lácteas. Estadística mensual	Mayo-Junio 2006
Macromagnitudes agrarias. Evolución 1990-2004 (monográfico)	Sept. 2005
Maquinaria agrícola	Abril 2006
Movimiento comercial pecuario 2004 (monográfico)	Sept. 2005
Planes de mejora de estadísticas agroalimentarias (monográfico)	Octubre 2005
Precios nacionales en origen	Mayo-Junio 2006
Producciones forestales: madera y leña	Jul-Ago 2005
Red Contable Agraria Nacional. Orientación Técnico-Económica. "Vacuno de leche". 2003	Mayo-Junio 2006
Red Contable Agraria Nacional. Resultados 2003 (monográfico).	Octubre 2005
Red Contable Agraria Nacional. UTE cultivos COP 2003.	Abril 2006
Sacrificio de ganado	Mayo-Junio 2006

(1) Último Boletín Mensual de Estadística en el que aparece publicado

R  
M  
E



MINISTERIO  
DE AGRICULTURA, PESCA  
Y ALIMENTACIÓN