

04/06

Boletín Mensual de **ESTADÍSTICA**

A B R I L 2 0 0 6

ÍNDICE

Introducción	3
Sector agrícola	
Avances de producciones y rendimientos	4
Sector ganadero	
Sacrificio de ganado	6
Avicultura	10
Medios de producción	
Maquinaria agrícola	14
Economía agraria	
Precios nacionales en origen	15
Indicadores de precios y salarios agrarios	19
RECAN (Red Contable Agraria Nacional)	22 Nuevo



MINISTERIO
DE AGRICULTURA, PESCA
Y ALIMENTACIÓN

SUBSECRETARÍA

SECRETARÍA GENERAL TÉCNICA

Publicación elaborada por la
Secretaría General Técnica
Subdirección General de Estadísticas Agroalimentarias



Edita

MINISTERIO DE AGRICULTURA, PESCA Y ALIMENTACIÓN
SECRETARÍA GENERAL TÉCNICA

Se permite la utilización, copia o reproducción de los datos de este Boletín siempre que se cite expresamente su procedencia.

Introducción

La información estadística que se produce en conjunto en la Subdirección General de Estadísticas Agroalimentarias es muy amplia y diversa. Su destino también es variado: el propio Ministerio de Agricultura, Pesca y Alimentación, otras Administraciones Públicas y también el sector agrario y la sociedad en general.

Gran parte ve la luz a través de nuestras publicaciones habituales, como son el Anuario de Estadística Agraria, el Informe Semanal de Coyuntura, y en forma de colaboraciones con otras publicaciones de este Ministerio.

Tenemos ahora la intención de dar a conocer a todo el público otros datos que, hasta ahora, solo se publicaban a nivel interno dentro del MAPA, en una apuesta por la transparencia hacia los ciudadanos. Ordenar y presentar al público toda esta información es una tarea compleja dada la abundancia de documentos e informes.

Queremos aprovechar precisamente este Boletín como síntesis y canal para esta información, ofreciendo resúmenes comentados en sus páginas, y remitiendo a los lectores a documentos completos que ubicaremos en nuestra página web a través de enlaces.

Como novedad iniciamos una serie dedicada a la Red Contable Agraria Nacional. Cada mes nos centraremos en un aspecto concreto. Éste lo dedicamos a la OTE cuya orientación principal son los cultivos COP. En próximos números irán apareciendo nuevas OTEs, aspectos territoriales (Comunidades Autónomas), etc.

Para finalizar, abrimos también un diálogo con nuestros lectores. Tenemos la intención de mejorar día a día y ofrecer de la mejor manera posible lo que la sociedad nos demande. Para ello abrimos nuestro correo electrónico a sugerencias y opiniones.

Esperando que esta publicación sea cada día más de su agrado, les saluda

Miguel Ángel Mena Garrido
Subdirector General de Estadísticas Agroalimentarias

Sector agrícola

Avances de superficies y producciones agrícolas correspondientes al mes de marzo de 2006.

Destacar los importantes cambios en las superficies sembradas en los cultivos de invierno, fruto en gran medida del régimen de pago único. Las estimaciones de las producciones de cereal son claramente superiores a las de la campaña pasada. En cuanto a los cultivos de verano se están detectando descensos significativos de superficies sembradas de maíz, arroz, remolacha y algodón. El girasol aumenta su presencia.

Para más información se puede consultar la web:

<http://www.mapa.es/es/estadistica/pags/superficie/superficie.htm>

Sector ganadero

Sacrificio de ganado. Resultados de enero y febrero de 2006.

Avicultura

Se presentan las previsiones de producción en los siguientes sectores: censo de ponedoras y producción de huevos hasta julio de 2006, número y volumen de pavos sacrificados hasta mayo de 2006, y número y volumen de broilers sacrificados hasta abril de 2006.

Medios de producción

Maquinaria agrícola

En los tres primeros meses del año 2006 se reflejan cifras menores que las correspondientes al mismo intervalo de 2005. Se mantiene la tendencia decreciente en el número de inscripciones iniciada en 2005.

Para información más detallada se puede consultar nuestra web en: www.mapa.es/es/estadistica/pags/medios/maquinaria/Maquinaria.htm

Economía agraria

Precios medios nacionales en origen

Buen comportamiento del precio de la patata que ha duplicado su valor de este producto, situándolo en niveles no alcanzados desde hace dos campañas. Consolidación de las bajadas en aceite de oliva, importante descenso de precios en heno de alfalfa y mala situación en los mercados frutícolas. En la parte positiva se resalta la recuperación de precios del tomate liso.

La competencia del lechón procedente de Holanda provoca un descenso del precio del animal nacional. Comportamiento atípico del precio de la canal de porcino de capa blanca por la ausencia de competencia de Alemania debido a los brotes de PPC en este país.

Para más información de periodicidad semanal se puede consultar el **Informe Semanal de Coyuntura**, en el que se describe con detalle la evolución semanal de los precios, y está disponible en: www.mapa.es/es/estadistica/pags/publicaciones/ISC/introduccion.htm

Precios percibidos y pagados por los agricultores y salarios agrarios

El Índice General de Precios Percibidos por los Agricultores y Ganaderos se sitúa (con datos de febrero de 2006), un 0,72 % por encima del mismo mes del año anterior.

La relación de precios e índices están disponibles íntegramente en nuestra página web:

www.mapa.es/es/estadistica/pags/PreciosPercibidos/indicadores/indicadores_precios.htm

Red Contable Agraria Nacional

Como novedad en este Boletín, iniciamos una serie de informes de cada Orientación Técnico-Económica (OTE). Este mes se ofrece la OTE de cultivos cuya orientación principal es la producción de cereales, oleaginosas y leguminosas grano (COP).

Si quiere ponerse en contacto con nosotros, enviar sugerencias, comentarios, o solicitar su suscripción a este Boletín (versión electrónica gratuita enviada por correo electrónico), puede escribirnos a:

sgestadi@mapya.es

Sector agrícola

Avances de superficies y producciones agrícolas. Abril de 2006

Se presentan las estimaciones disponibles de los cultivos y grupos de cultivos de mayor importancia en España correspondientes al 30 de abril de 2006, elaboradas con las informaciones remitidas por las Comunidades Autónomas. Estas cifras tienen carácter coyuntural y se actualizan mensualmente.

Resumen

Como aspecto fundamental cabe destacar los importantes cambios habidos en las superficies sembradas en los cultivos de invierno, fruto en gran medida de la implantación del régimen de pago único dentro del marco de la Política Agraria Común. Estos cambios implican **descensos importantes en las superficies sembradas de leguminosas y trigo duro y aumentos en trigo blando**. Las estimaciones a final del mes de abril de las **producciones de cereal son claramente superiores a las de la campaña pasada** marcada por la sequía, situándose a un nivel algo inferior a las cifras del año 2004.

En cuanto a los cultivos de verano se están detectando **descensos significativos de superficies sembradas en varios casos, como son el maíz, el arroz, la remolacha y el algodón**. Las razones de estos descensos hay que buscarlas tanto en cambios de las políticas agrarias sectoriales (reforma de las OCMs de algodón y remolacha) como en las escasas disponibilidades de agua en algunas zonas de la Península. Por el contrario, **el girasol aumenta su presencia** en unas 80.000 ha rompiendo la tendencia decreciente que mantenía en las últimas campañas.

Cambios en las superficies de cultivos de invierno

Los cambios más destacables reflejados en las estimaciones de abril son los descensos de más de 100.000 ha superficie de trigo duro y de casi 90.000 ha de leguminosas. Estas superficies se compensan en parte con los aumentos registrados en los casos de trigo blando y avena. En el caso del trigo duro las provincias más afectadas son Toledo, Sevilla y Córdoba, reflejándose posiblemente el efecto del desacoplamiento parcial de la ayuda. Este efecto ya se observó la campaña pasada en Italia al entrar en vigor el desacoplamiento total de la ayuda con descensos del 28 % de superficie. En España según las estimaciones de abril el descenso ha sido menor (12%).

Cultivos (000. ha)	Mes	Def. 2004	Prov. 2005	Avance 2006	2006 (2005=100)
Trigo Blando	3	1.240,8	1.349,5	1.404,0	104,0
Trigo Duro	3	910,7	900,3	792,1	88,0
Cebada Total	4	3.170,4	3.143,7	3.128,5	99,5
Avena	3	477,0	451,8	464,0	102,7

En el caso de las leguminosas los descensos rondan el 15% de superficie respecto a la campaña pasada. Este decremento es particularmente claro en el caso de lentejas, garbanzos, veza y yeros y se localiza con mayor intensidad en Castilla La Mancha y Andalucía. En

este caso parece claro que los descensos están relacionados con el desacoplamiento total de las ayudas a las leguminosas que ha entrado en vigor.

Cultivos (000. ha)	Mes	Def. 2004	Prov. 2005	Avance 2006	2006 (2005=100)
Lentejas	4	33,0	32,0	24,1	75,4
Garbanzos	4	80,3	63,2	49,1	77,7
Veza	2	143,3	142,1	111,6	78,5
Yeros	2	106,4	107,7	67,6	62,8

Producciones de cereales de invierno

Las estimaciones de producciones de cereales incorporan este mes informaciones de prácticamente todas las provincias y bajan ligeramente respecto a las publicadas en el mes de marzo, situándose en 17.139.800 toneladas. Esta cifra es sensiblemente superior a la de la campaña pasada, que presentó cifras bajas por la sequía, e inferior a los 19 millones de toneladas del año 2004.

Cultivos (000. t)	Mes	Def. 2004	Prov. 2005	Avance 2006	2006 (2005=100)
Trigo Blando	4	4.393,3	2.986,1	4.644,9	155,6
Trigo Duro	4	2.714,6	828,8	1.959,5	236,4
Cebada Total	4	10.608,7	4.456,9	9.323,3	209,2
Cereal Invierno	4	19.005,0	8.986,6	17.139,8	190,7

Cultivos de verano

Las estimaciones de abril muestran descensos significativos en varios cultivos de regadío como son el maíz, el arroz, el algodón, la remolacha y en menor medida en tomate de conserva, mientras que por el contrario el girasol presenta un aumento de casi 80.000 ha.

Cultivos (000. ha)	Mes	Def. 2004	Prov. 2005	Avance 2006	2006 (2005=100)
Maíz	4	480,0	417,3	397,1	95,2
Arroz	4	121,3	119,0	96,2	80,8
Remolacha (Rec. invierno)	4	60,6	65,1	54,8	84,2
Algodón	4	90,2	86,0	69,5	80,8
Girasol	4	749,6	517,3	596,4	115,3
Tomate Conserva	4	37,2	39,7	31,3	79,0

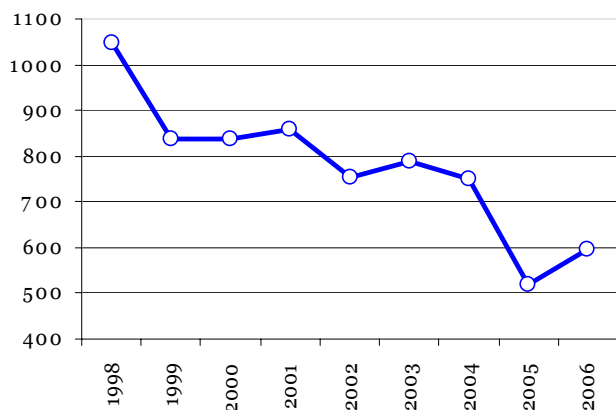
En el caso del maíz los descensos se centran en Ciudad Real, Sevilla y Córdoba, mientras que en el arroz principalmente en Sevilla, pudiéndose derivar una de las causas de la escasa disponibilidad de agua para el riego en estas zonas.

Por el contrario los descensos de remolacha y algodón vienen muy influenciados por las reformas de sus políticas agrarias específicas. Así, por ejemplo, en Castilla La Mancha el cultivo de la remolacha ha desaparecido prácticamente y en Castilla León se ha reducido en 4000 ha según las últimas estimaciones.

El tomate de conserva también muestra un descenso de un 20 % de superficie, fundamentalmente en Extremadura y en Andalucía. La razón de este cambio es la importante reducción de la ayuda derivada de la penalización por rebasamiento de los umbrales nacionales de producción en campañas anteriores.

El girasol presenta, según las estimaciones de abril, un incremento de un 15% de la superficie sembrada en relación a la de la campaña anterior. Este hecho es especialmente destacable, dado el descenso de las áreas cultivadas de girasol que viene teniendo lugar en los últimos años.

Superficie de girasol (miles de ha)



En las estimaciones de abril, las áreas dedicadas a especies hortícolas permanecen relativamente constantes, salvo el descenso continuado del ajo, habiendo que esperar a sucesivos avances para comenzar a observar fluctuaciones.

Producciones de frutales

La ausencia de heladas y las favorables condiciones meteorológicas están conduciendo a unas previsiones de incrementos importantes en cuanto a las producciones de frutales no cítricos. Destacan las buenas producciones esperadas en albaricoque, melocotonero y almendro que se sitúan sobre las de la pasada campaña.

Cultivos (000. t)	Mes	Def. 2004	Prov. 2005	Avance 2006	2006 (2005=100)
Albaricoque	4	122,4	136,6	181,8	133,1
Cereza	3	62,8	92,5	93,4	100,9
Melocotón	4	916,5	1.198,3	1.375,8	114,8
Almendra	4	86,4	209,5	247,2	118,0

Para una información más detallada de estos avances se puede consultar la página web del Ministerio:

<http://www.mapa.es/es/estadistica/pags/superficie/superficie.htm>

Sector ganadero

Sacrificio de ganado

Las estadísticas de sacrificio de ganado en España se elaboran mensualmente de acuerdo con lo establecido en la Normativa de la UE (Sección II de las directivas del Consejo 93/23, 93/24 y 93/25), mediante encuesta a mataderos y a otros establecimientos que sacrifican estos animales.

Los resultados, que son provisionales, y están en fase de análisis, se han obtenido encuestando una muestra de establecimientos, que se completa con la realización de una encuesta complementaria de carácter anual, en la que se investiga el sacrificio del año anterior sobre todos aquellos mataderos que no fueron objeto de la encuesta mensual.

En la comparación anual de **2005 respecto de 2004** se observa que **el total de cabezas sacrificadas y la carne total obtenida no varía sustancialmente**, si bien por especies se registran las siguientes variaciones:

Sacrificio mensual de ganado

	Año	Enero	Febrero	Marzo	Abril	Mayo	Junio	Ene-jun
Clase de ganado	Reses sacrificadas							
Bovino	2004	222.058	208.665	238.253	221.234	223.000	228.196	1.341.405
	2005	213.597	205.362	225.966	231.186	231.743	227.269	1.335.123
	2006	208.577	204.081					412.658
Ovino	2004	1.267.565	1.321.172	1.944.201	1.763.704	1.507.727	1.703.022	9.507.391
	2005	1.386.417	1.377.126	2.135.383	1.379.059	1.571.395	1.516.185	9.365.566
	2006	1.221.746	1.366.007					2.587.753
Caprino	2004	78.182	115.135	169.977	122.243	116.461	124.074	726.073
	2005	87.157	120.893	173.094	137.072	151.067	148.978	818.261
	2006	85.646	132.891					218.537
Porcino	2004	3.337.357	3.121.680	3.124.193	2.832.950	3.044.822	2.868.824	18.329.826
	2005	3.302.677	3.072.500	2.977.809	3.159.191	3.218.178	2.945.046	18.675.402
	2006	3.462.767	3.040.977					6.503.744
Equino	2004	2.030	2.156	2.506	1.908	2.146	1.914	12.660
	2005	2.120	2.207	1.685	1.961	2.492	1.909	12.374
	2006	2.347	2.250					4.597
Aves (1)	2004	47.352	55.222	54.798	54.357	62.231	56.312	330.272
	2005	51.374	57.362	51.965	51.873	59.250	56.511	328.336
	2006	45.450	51.887					97.337
Conejos (1)	2004	4.970	4.896	5.457	5.092	5.253	5.381	31.050
	2005	5.374	4.891	5.529	5.503	5.716	5.523	32.536
	2006	5.539	5.021					10.560
	Peso canal total, toneladas							
Bovino	2004	57.474,3	53.860,8	61.182,3	57.153,3	57.843,3	60.231,6	347.745,6
	2005	56.019,3	53.964,6	58.609,6	60.590,1	60.411,2	60.211,9	349.806,7
	2006	53.609,0	52.404,9					106.014,0
Ovino	2004	14.239,8	15.995,8	21.538,6	20.232,3	16.828,1	20.153,6	108.988,2
	2005	15.777,9	16.979,3	23.782,6	16.489,6	17.793,0	18.398,4	109.220,8
	2006	13.758,4	16.230,1					29.988,5
Caprino	2004	694,5	1.029,1	1.063,5	1.006,7	952,0	866,2	5.612,0
	2005	848,3	1.121,4	1.162,7	1.160,6	1.268,6	1.150,6	6.712,2
	2006	743,1	1.139,0					1.882,1
Porcino	2004	287.421,1	256.267,8	253.569,0	229.055,6	242.582,7	252.952,3	1.521.848,6
	2005	279.736,4	253.255,3	243.079,2	258.296,6	258.208,0	262.012,5	1.554.587,9
	2006	293.848,8	251.154,0					545.002,8
Equino	2004	422,3	432,3	496,4	389,1	440,9	406,0	2.586,9
	2005	438,0	435,7	332,6	363,0	505,1	372,6	2.447,0
	2006	473,4	447,8					921,2
Aves	2004	86.412,2	115.385,5	102.350,2	107.332,8	120.180,7	108.226,6	639.888,2
	2005	96.408,7	118.616,3	100.710,2	106.012,3	117.034,1	105.542,3	644.324,0
	2006	84.220,8	110.268,8					194.489,6
Conejos	2004	5.872,9	5.751,7	6.434,5	5.935,0	6.088,0	6.220,3	36.302,4
	2005	6.230,0	5.665,3	6.363,5	6.271,1	6.582,3	6.348,3	37.460,6
	2006	6.460,4	5.818,8					12.279,2
Total ganado	2004	452.537,1	448.723,0	446.634,6	421.104,7	444.915,7	449.056,6	2.662.971,7
	2005	455.458,7	450.037,8	434.040,5	449.183,2	461.802,3	454.036,7	2.704.559,2
	2006	453.114,0	437.463,5					890.577,5

(1) Son miles de animales y peso anal en toneladas

Sacrificio mensual de ganado (conclusión)

Clase de ganado	Año	Julio	Agosto	Septiembre	Octubre	Noviembre	Diciembre	Total año (2)
Reses sacrificadas								
Bovino	2004	226.537	233.507	235.821	226.216	236.594	231.965	2.732.046
	2005	220.571	239.218	231.465	228.655	234.069	242.088	2.731.189
	2006							412.658
Ovino	2004	1.777.804	2.082.675	1.514.471	1.265.804	1.229.037	2.836.936	20.214.117
	2005	1.678.514	2.214.364	1.379.518	1.286.592	1.092.162	2.374.059	19.390.776
	2006							2.587.753
Caprino	2004	134.006	117.741	104.225	89.483	133.469	298.746	1.603.743
	2005	128.421	135.828	127.054	110.032	182.435	382.071	1.884.102
	2006							218.537
Porcino	2004	2.865.764	3.061.132	3.050.029	3.068.939	3.389.923	4.069.027	37.834.642
	2005	2.774.074	3.086.098	3.146.348	3.076.959	3.307.789	3.962.998	38.029.666
	2006							6.503.744
Equino	2004	1.897	1.545	2.208	2.326	2.646	2.198	25.481
	2005	2.069	1.620	2.935	2.656	2.915	2.193	26.762
	2006							4.597
Aves (1)	2004	64.609	60.350	61.545	66.048	64.896	44.678	692.398
	2005	65.586	60.241	56.669	65.956	67.708	46.358	690.855
	2006							97.337
Conejos (1)	2004	5.499	5.554	5.045	4.957	5.128	5.084	62.317
	2005	5.151	6.049	5.432	5.401	5.520	5.391	65.479
	2006							10.560
Peso canal total, toneladas								
Bovino	2004	59.832	61.848	62.386	59.769	61.837	60.469	713.886
	2005	58.496	63.199	60.783	59.065	61.163	61.692	714.205
	2006							106.014
Ovino	2004	21.067	24.859	17.967	14.403	13.927	30.251	231.463
	2005	20.157	26.556	16.463	14.963	12.337	24.429	224.126
	2006							29.989
Caprino	2004	1.094	1.018	1.359	827	1.146	2.317	13.373
	2005	1.176	1.316	1.836	1.113	1.631	2.998	16.782
	2006							1.882
Porcino	2004	227.660	230.999	245.704	248.267	274.603	327.039	3.076.120
	2005	220.497	235.489	253.362	249.243	270.055	317.484	3.100.718
	2006							545.003
Equino	2004	369	279	437	438	492	399	5.001
	2005	404	294	532	496	519	393	5.085
	2006							921
Aves	2004	114.372	112.195	116.747	108.559	105.298	71.259	1.268.319
	2005	120.286	121.779	113.530	116.156	122.104	84.571	1.322.752
	2006							194.490
Conejos	2004	6.333	6.314	5.783	5.554	5.952	5.920	72.158
	2005	5.874	6.909	6.189	6.242	6.346	6.197	75.216
	2006							12.279
Total ganado	2004	430.727	437.512	450.383	437.818	463.255	497.655	5.380.321
	2.005	426.890	455.542	452.696	447.278	474.155	497.764	5.458.884
	2.006							890.577

(1) Son miles de animales y peso anal en toneladas

(2) En 2006 es el acumulado de los datos disponibles.

Nota: Los resultados son provisionales

Análisis de los últimos meses (enero y febrero)

A continuación se presentan los datos disponibles de 2006, correspondientes a los meses de enero y febrero, para un mejor análisis de la situación, se incluyen los resultados de ambos meses y su acumulado.

El mes de enero de 2006 se presenta estable en el número de cabezas sacrificadas y en el peso canal total obtenido, respecto del mismo mes del año anterior.

Se registran las siguientes variaciones respecto de enero de 2005:

→ Aumentos más o menos importantes en el número de cabezas y en el peso canal total obtenido equino, novilla, ternera, porcino y conejos.

→ Descensos sensibles en el número de cabezas y en el peso canal total obtenido en los ovinos, aves, toros y

vacas. Como podemos observar, el sacrificio de aves en este primer mes del año, registra un descenso del 11%, lo que pudiera deberse a una reducción de la capacidad de producción en las explotaciones avícolas que ya empezara a producirse en los últimos meses del año 2005.

→ Ligeros descensos en el ganado caprino, que si bien es poco representativo en el número de cabezas sacrificadas (1,7%), registra, sin embargo, un fuerte descenso (12%) en el peso canal total obtenido, debido a un descenso del 11% del peso canal medio, lo que parece traducirse en un aumento de los sacrificios de chivos. Como dato de interés podemos añadir que el censo de chivos descendió en 2005 un 7% respecto del año anterior.

→ El peso medio canal ha registrado un descenso en prácticamente la totalidad de las especies.

Comparación de los años 2005 y 2006

Enero	2005		2006		Variación 2006/05 (%)		Peso Medio 2005	Peso Medio 2006	% Variación Peso Medio 2006/05
	Número de animales	Peso canal (t)	Número de animales	Peso canal (t)	Número de animales	Peso canal (t)			
Total bovino	213.597	56.019	208.577	53.609	-2,4	-4,3	262,3	257,0	-2,0
Bovino mayor	196.414	53.263	190.242	50.687	-3,1	-4,8	271,2	266,4	-1,7
Toros	104.745	29.896	93.945	26.219	-10,3	-12,3	285,4	279,1	-2,2
Vacas	31.102	8.816	30.150	8.571	-3,1	-2,8	283,4	284,3	0,3
Novilla	60.568	14.551	66.147	15.898	9,2	9,3	240,2	240,3	0,04
Ternera	17.183	2.757	18.335	2.922	6,7	6,0	160,4	159,3	-0,7
Porcino	3.302.677	279.736	3.462.767	293.849	4,8	5,0	84,7	84,9	0,2
Ovino total	1.386.417	15.778	1.221.746	13.758	-11,9	-12,8	11,4	11,3	-1,0
Corderos	1.345.934	14.921	1.172.578	12.717	-12,9	-14,8	11,1	10,8	-2,2
Caprino	87.157	848	85.646	743	-1,7	-12,4	9,7	8,7	-10,9
Equino	2.120	438	2.347	473	10,7	8,1	206,6	201,7	-2,4
Aves (1)	51.374	96.409	45.450	84.221	88,5	87,4	1,9	1,9	-1,3
Conejos (1)	5.374	6.230	5.539	6.460	3,1	3,7	1,2	1,2	0,6

(1) Son miles de animales y peso canal en toneladas.

Nota: Se señalan en rojo los descensos inferiores al -5 % y en azul las subidas superiores al 5 %.

El **mes de febrero de 2006**, respecto de febrero de 2005, se presenta estable en el número de cabezas sacrificadas y en el peso canal total obtenido.

Se registran las siguientes variaciones respecto de febrero de 2005:

➔ Aumentos más o menos importantes en el número de cabezas y en el peso canal total obtenido de terneras, novillas, conejos y equinos. El caprino si bien, sigue registrando ascensos, aunque menores, del 9% en las cabezas sacrificadas, no obstante, el peso canal medio desciende un 7,6%, parece que continúa la tendencia de enero en cuanto a mayor sacrificio de chivos.

➔ Descensos sensibles en el número de cabezas y en el peso canal total obtenido en vacas, toros, ovinos y aves. La reducción de la capacidad de producción en las explotaciones avícolas, resultado de la crisis de la Gripe aviar, sigue teniendo su efecto en el descenso en el número de aves sacrificadas y en el peso canal medio, el cual empieza a recuperarse al registrar cifras similares al mismo mes de 2005. En el porcino podemos hablar de estabilidad.

➔ El peso medio canal ha registrado descensos en prácticamente la totalidad de las especies.

Comparación de los años 2005 y 2006

Febrero	2005		2006		Variación 2006/2005 (%)		Peso Medio 2005	Peso Medio 2006	% Variación Peso Medio 2006/05
	Nº de animales	Peso canal (t)	Nº de animales	Peso canal (t)	Nº de animales	Peso canal (t)			
Total bovino	205.362	53.965	204.081	52.405	-0,6	-2,9	262,8	256,8	-2,3
Bovino mayor	191.628	51.772	188.011	49.853	-1,9	-3,7	270,2	265,2	-1,9
Toros	100.619	28.739	96.878	26.967	-3,7	-6,2	285,6	278,4	-2,5
Vacas	31.587	8.838	27.699	7.790	-12,3	-11,9	279,8	281,3	0,5
Novilla	59.422	14.195	63.434	15.095	6,8	6,3	238,9	238,0	-0,4
Ternera	13.733	2.192	16.070	2.552	17,0	16,4	159,6	158,8	-0,5
Porcino	3.072.500	253.255	3.040.977	251.154	-1,0	-0,8	82,4	82,6	0,2
Ovino total	1.377.126	16.979	1.366.007	16.230	-0,8	-4,4	12,3	11,9	-3,6
Corderos	1.312.010	15.558	1.296.923	14.691	-1,1	-5,6	11,9	11,3	-4,5
Caprino	120.893	1.121	132.891	1.139	9,9	1,6	9,3	8,6	-7,6
Equino	2.207	436	2.250	448	1,9	2,8	197,4	199,0	0,8
Aves (1)	57.362	118.616	51.887	110.269	90,5	93,0	2,1	2,1	2,8
Conejos (1)	4.891	5.665	5.021	5.819	2,7	2,7	1,2	1,2	0,1

(1) Son miles de animales y peso canal en toneladas.

El **acumulado de enero-febrero de 2006**, respecto del mismo período de 2005, se mantiene estable en peso canal total obtenido y en número de cabezas, destacándose los importantes descensos en aves, del 10%, tanto en número como en peso.

Se registran las siguientes variaciones respecto de enero-febrero de 2005:

➔ Aumentos más o menos importantes en el número de cabezas y en el peso canal total obtenido de terneras, novillas, equinos, conejos y porcino. El caprino si

bien, sigue registrando ascensos del 5% en las cabezas sacrificadas, no obstante, desciende un 4% en el peso canal medio, pudiera pensarse que continúa la tendencia de enero, en cuanto aumento del sacrificio de chivos.

➔ Descensos sensibles en el número de cabezas y en el peso canal total obtenido en vacas, toros, ovinos y aves.

El peso medio canal ha registrado un descenso en prácticamente la totalidad de las especies.

Sector ganadero

Enero-febrero	2005		2006		Variación 2006/05 (%)		Peso Me- dio 2005	Peso Me- dio 2006	% Variación Peso Medio 06/05
	Número de anima- les	Peso canal (t)	Número de anima- les	Peso canal (t)	Número de anima- les	Peso canal (t)			
Total bovino	418.959	109.984	412.658	106.014	-1,5	-3,6	262,5	256,9	-2,1
Bovino mayor	388.042	105.035	378.253	100.540	-2,5	-4,3	270,7	265,8	-1,8
Toros	205.364	58.635	190.824	53.186	-7,1	-9,3	285,5	278,7	-2,4
Vacas	62.689	17.654	57.848	16.361	-7,7	-7,3	281,6	282,8	0,4
Novilla	119.989	28.746	129.581	30.993	8,0	7,8	239,6	239,2	-0,2
Ternera	30.916	4.949	34.404	5.474	11,3	10,6	160,1	159,1	-0,6
Porcino	6.375.176	532.992	6.503.744	545.003	2,0	2,3	83,6	83,8	0,2
Ovino total	2.763.543	32.757	2.587.753	29.989	-6,4	-8,5	11,9	11,6	-2,2
Corderos	2.657.944	30.479	2.469.501	27.408	-7,1	-10,1	11,5	11,1	-3,2
Caprino	208.050	1.970	218.537	1.882	5,0	-4,4	9,5	8,6	-9,0
Equino	4.327	874	4.597	921	6,2	5,4	201,9	200,4	-0,8
Aves (1)	108.736	215.025	97.337	194.490	-10,5	-9,6	2,0	2,0	1,0
Conejos (1)	10.265	11.895	10.560	12.279	2,9	3,2	1,2	1,2	0,3

(1) Son miles de animales y peso canal en toneladas.

Nota: Se señalan en rojo los descensos inferiores al -5 % y en azul las subidas superiores al 5 %. Los resultados son provisionales

Nota: En 2006 es el acumulado de los datos disponibles.

Finalmente se presenta la **evolución del año 2006**, donde se registran descensos en enero respecto de febrero en el número total de cabezas sacrificadas y en el peso canal total obtenido.

➔ El bovino mayor, las terneras, como es habitual en el mes de febrero, y conejos, descienden en número y peso, comportándose de forma análoga a febrero de 2005.

➔ El aumento de aves, similar a febrero de 2005, en un 14% en cabezas y un 30% en peso, debido éste al incremento del peso canal me-dio situándose en 2,13 kg canal.

El peso medio canal en febrero respecto de enero de 2006 ha registrado un descenso en prácticamente la totalidad de las especies.

Año 2006	Enero		Febrero		Enero-Diciembre		%Var Nº intermen- sual	%Var. P. canal (t) interm.	P. Med. En. 2005	P. Med. Feb. 2006	% Var. Peso Med inter- mensual
	Nº de animales	Peso canal (t)	Nº de animales	Peso canal (t)	Nº de animales	Peso canal (t)					
Bovino mayor	190.242	50.687	188.011	49.853	378.253	100.540	-1,17	-1,65	266,44	265,16	-0,48
Toros	93.945	26.219	96.878	26.967	190.824	53.186	3,12	2,85	279,09	278,36	-0,26
Vacas	30.150	8.571	27.699	7.790	57.848	16.361	-8,13	-9,11	284,28	281,26	-1,06
Novillas	66.147	15.898	63.434	15.095	129.581	30.993	-4,10	-5,05	240,34	237,97	-0,99
Terneras	18.335	2.922	16.070	2.552	34.404	5.474	-12,35	-12,64	159,34	158,82	-0,33
Porcino	3.462.767	293.849	3.040.977	251.154	6.503.744	545.003	-12,18	-14,53	84,86	82,59	-2,67
Ovino total	1.221.746	13.758	1.366.007	16.230	2.587.753	29.989	11,81	17,97	11,26	11,88	5,51
Corderos	1.172.578	12.717	1.296.923	14.691	2.469.501	27.408	10,60	15,52	10,85	11,33	4,44
Caprino	85.646	743	132.891	1.139	218.537	1.882	55,16	53,28	8,68	8,57	-1,22
Equino	2.347	473	2.250	448	4.597	921	-4,16	-5,42	201,67	199,03	-1,31
Aves (1)	45.450	84.221	51.887	110.269	97.337	194.490	14,16	30,93	1,85	2,13	14,69
Conejos (1)	5.539	6.460	5.021	5.819	10.560	12.279	-9,36	-9,93	1,17	1,16	-0,63

(1) Son miles de animales y peso canal en toneladas.

Avicultura

De acuerdo con las necesidades nacionales de información sobre el sector avícola y lo establecido en los Reglamentos 2782/75 del Consejo y 1868/77 de la Comisión de la Unión Europea, se obtiene con periodicidad mensual la producción de huevos de ponedoras selectas y el sacrificio de broilers y otras aves, en base a la información recibida de las salas de incubación.

Se presentan las cifras del total de salas de incubación en marzo de 2006, así como el comercio intracomunitario y exterior a fecha de febrero de 2006. Con los datos procedentes de las salas de incubación, y los del comercio exterior obtenidos de la Agencia Tributaria, se han podido realizar a comienzos de este mes, las previsiones de producción en los siguientes sectores: censo de ponedoras y producción de huevos hasta julio de 2006, número y volumen de pavos sacrificados hasta mayo de 2006, y número y volumen de broilers sacrificados hasta abril de 2006.

Respecto a estos resultados, comunicados tanto a las autoridades comunitarias, nacionales y autonómicas como al propio sector, se pueden hacer las siguientes consideraciones:

Producción de huevos

La media mensual de pollitas para puesta incorporadas en lo que va del año 2006 ha sido de 2.531 miles de aves, lo que representa una disminución del 12,8% respecto a la media de enero-febrero de 2005. En la evolución mensual se aprecia que hasta el mes de febrero la incorporación de pollitas fue inferior a las de los meses correspondientes de 2005.

Con esta serie mensual de incorporaciones se determina el censo de ponedoras y la producción de huevos hasta julio de 2006. Se prevé una disminución del 7,8% en la media enero-julio del censo de ponedoras y del 7,7% en la producción de huevos en el mismo periodo.

Nacimiento de pollitas selectas y producción de huevos

Conceptos	Año	Enero	Febrero	Marzo	Abril	Mayo	Junio	1er semestre
Pollitas incorporadas (ooo. cabezas)	2000	2.453	2.533	2.904	2.667	3.398	3.344	2.883
	2001	2.798	2.607	2.884	2.631	3.122	2.693	2.789
	2002	2.931	2.989	2.531	3.222	3.353	2.851	2.980
	2003	3.021	2.812	3.240	3.017	3.444	3.173	3.118
	2004	3.569	3.225	3.468	3.771	3.022	3.188	3.374
	2005	2.817	2.986	3.092	2.291	2.945	2.456	2.764
	2006	2.726	2.335					2.531
Censo de ponedoras (Mayores de 5 meses) (ooo. cabezas)	2000	42.044	42.041	41.771	41.059	40.855	40.476	41.374
	2001	42.398	42.767	43.192	43.625	43.654	43.936	43.262
	2002	44.273	44.133	44.537	44.761	44.399	44.225	44.388
	2003	45.536	46.218	47.013	47.162	47.196	47.324	46.741
	2004	48.601	48.552	48.995	48.969	49.395	50.058	49.095
	2005	49.896	50.024	49.654	48.574	47.330	46.888	48.727
	2006	44.214	44.878	44.739	43.999	44.859	44.884	44.596
Producción de huevos (ooo. docenas)	2000	75.749	75.872	76.055	75.294	74.534	73.816	451.320
	2001	77.447	78.557	79.065	80.254	80.800	80.890	477.014
	2002	80.844	80.450	80.360	81.287	81.307	80.707	484.955
	2003	82.392	83.634	85.393	86.868	86.571	87.339	512.196
	2004	89.222	88.808	88.854	89.202	89.527	90.782	536.395
	2005	91.590	91.383	90.825	89.598	87.178	84.818	535.391
	2006	79.371	81.060	82.247	81.469	81.114	82.398	487.660

Conceptos	Año	Julio	Agosto	Sept.	Oct.	Nov.	Dic	Total año
Pollitas (ooo. cabezas)	2000	3.113	3.027	2.944	3.156	3.009	2.718	2.939
	2001	2.933	2.562	2.658	3.349	3.022	2.784	2.837
	2002	3.222	3.429	3.527	3.580	2.864	3.193	3.141
	2003	3.174	2.533	3.053	3.458	3.284	3.832	3.170
	2004	2.769	3.068	3.167	2.661	2.011	2.068	2.999
	2005	3.109	3.416	3.685	3.114	2.623	3.766	3.025
	2006							
Censo de ponedoras (ooo. cabezas)	2000	40.375	40.691	40.369	40.755	41.523	41.914	41.156
	2001	43.953	44.226	44.203	44.559	44.648	44.584	43.812
	2002	44.328	43.926	44.304	44.636	44.647	44.936	44.425
	2003	47.272	47.888	48.222	48.689	48.872	49.023	47.534
	2004	50.069	50.293	50.894	50.469	50.561	50.021	49.740
	2005	46.443	46.439	45.619	45.200	44.317	44.116	47.042
	2006	44.645						44.603
Producción de huevos (ooo. docenas)	2000	73.767	73.542	73.545	73.393	74.936	76.143	896.647
	2001	81.123	80.575	80.548	80.509	81.325	81.038	962.133
	2002	80.929	80.564	80.442	80.754	81.885	82.063	971.592
	2003	87.145	86.958	88.095	88.520	88.916	89.153	1.040.983
	2004	91.495	91.479	92.244	92.764	93.349	92.749	1.090.477
	2005	83.215	83.398	83.111	81.781	80.689	79.296	1.026.880
	2006	83.173						570.832

Producción de huevos para incubar y pollitos de aves de corral. 2006

Conceptos			Enero	Febrero	Marzo	Acumulado
A. Huevos entrados en incubación						
Gallinas	Multiplicación	Carne	1.606.206	1.609.611	2.091.034	5.306.851
	Producción	Puesta	7.262.884	6.109.680	6.830.351	20.202.915
		Carne	61.318.147	55.014.426	62.179.866	178.512.439
Patos	Producción			2.400	2.400	
Pavos	Producción		435.710	388.710	407.810	1.232.230
B. Destino de los pollitos nacidos viables						
Gallinas	Multiplicación	Carne	559.016	609.089	706.574	1.874.679
	Producción	Puesta	2.739.278	2.341.542	2.713.681	7.794.501
		Carne	47.790.483	43.471.534	49.263.208	140.525.225
Patos	Pollitos sexaje		423.409	410.629	393.790	1.227.828
Patos	Engorde		0	0	1.680	1.680
Pavos	Engorde		336.450	303.150	331.450	971.050

Sacrificio de broilers

La media de broilers incorporados hasta febrero de 2006 ha sido de 46.583 animales, que representa una disminución del 3,5% respecto a la media de todo el 2005. No obstante, la evolución vivida hasta febrero de 2006 es superior a la registrada hasta febrero de 2006 en un 2,9%. Con esta serie mensual de incorporaciones

se determina el número de broilers sacrificados y el peso canal total obtenido hasta abril de 2006. Se prevé que la evolución mensual es similar a años anteriores, con un descenso en el mes de abril respecto al de marzo. Por su parte, en el período enero-abril de 2006, el total de sacrificios (en número de animales y en toneladas producidas), ha descendido un 3,51% respecto al mismo período de 2005.

Conceptos	Año	Enero	Febrero	Marzo	Abril	Mayo	Junio	1º semestre
Broilers incorporados (ooo. cabezas)	2000	47.443	46.797	51.623	46.995	53.143	51.693	49.616
	2001	50.591	46.163	53.561	52.234	53.869	49.317	50.956
	2002	49.691	43.751	46.003	51.793	53.273	46.777	48.548
	2003	50.036	46.895	48.936	50.579	52.390	52.014	50.142
	2004	49.472	45.718	52.918	52.889	49.966	51.205	50.361
	2005	46.915	43.629	50.383	53.076	50.722	51.113	49.306
	2006	48.769	44.398					46.583
Broilers sacrificados (ooo. cabezas)	2000	43.825	41.006	45.506	44.957	49.539	45.070	269.903
	2001	45.018	43.332	48.610	44.343	51.406	50.154	282.864
	2002	47.820	46.501	47.707	42.031	44.162	49.763	277.984
	2003	40.348	45.860	47.634	44.644	46.587	48.151	273.224
	2004	40.438	47.626	47.097	43.524	50.378	50.350	279.413
	2005	43.873	47.605	44.663	41.535	47.965	50.528	276.168
	2006	38.814	43.932	46.428	42.267			171.441
Peso canal (t)	2000	77.352	72.376	80.317	79.350	87.437	79.548	476.380
	2001	79.907	76.915	86.283	78.709	91.246	89.024	502.084
	2002	89.423	86.958	89.211	78.598	82.584	93.057	519.830
	2003	75.450	85.758	89.076	83.484	87.118	90.043	510.929
	2004	75.619	89.060	88.072	81.389	94.207	94.155	522.502
	2005	82.042	89.021	83.519	77.670	89.694	94.488	516.434
	2006	72.582	82.153	86.821	79.039			320.595
% 2004/2003		0,2	3,9	-1,1	-2,5	8,1	4,6	2,3
% 2005/2004		8,5	0,0	-5,2	-4,6	-4,8	0,4	-1,2
%2006/2005		-11,5	-7,7	4,0	1,8	-100,0	-100,0	-37,9

Conceptos	Año	Julio	Agosto	Sept.	Oct.	Nov.	Dic	Total año
Broilers incorporados (ooo. cabezas)	2000	47.567	48.555	48.537	49.547	46.866	45.115	48.657
	2001	54.109	54.652	49.093	53.354	49.761	48.372	51.256
	2002	50.687	51.232	48.598	49.132	41.919	47.871	48.394
	2003	53.591	50.037	51.339	52.684	42.477	50.027	50.084
	2004	53.058	50.979	48.267	44.717	46.085	50.005	49.607
	2005	48.855	50.908	50.359	46.398	40.771	46.147	48.273
	2006							
Broilers sacrificados (ooo. cabezas)	2000	51.022	49.593	45.666	46.606	46.572	47.628	556.990
	2001	51.708	47.339	51.930	52.467	47.146	51.282	584.736
	2002	51.101	44.855	48.570	49.167	46.810	47.194	565.682
	2003	49.875	49.517	51.019	47.635	48.875	50.155	570.300
	2004	47.568	48.747	50.511	48.532	45.950	42.571	563.292
	2005	48.287	48.659	46.510	48.464	47.941	44.170	560.201
	2006							
Peso canal (t)	2000	90.055	87.533	80.598	82.258	82.199	84.063	983.085
	2001	91.781	84.027	92.175	93.128	83.684	91.026	1.037.906
	2002	95.558	83.880	90.826	91.942	87.534	88.254	1.057.824
	2003	93.267	92.597	95.405	89.078	91.396	93.790	1.066.462
	2004	88.951	91.157	94.456	90.755	85.927	79.607	1.053.356
	2005	90.298	90.993	86.973	90.628	89.651	82.599	1.047.575
	2006							
% 2004/2003		-4,6	-1,6	-1,0	1,9	-6,0	-15,1	-1,2
% 2005/2004		1,5	-0,2	-7,9	-0,1	4,3	3,8	-0,5
%2006/2005		1,5	-0,2	-7,9	-0,1	4,3	3,8	-0,5

Sacrificio de pavos

En la evolución de la tendencia de producción de carne de pavo, hasta la fecha de mayo de 2006, se sigue una evolución lógica mes a mes y paralela a la experimentada en 2005. Las cifras alcanzadas han sido superiores durante todo el 2006 a las correspondientes de 2005 salvo en el último mes de mayo.

Con esta serie mensual de incorporaciones se determina el número de pavos sacrificados y el peso canal total obtenido hasta marzo de 2006. Se prevé que la evolución mensual es similar a años anteriores, con un aumento en el acumulado enero-mayo de 2006 del 8,18% respecto a igual periodo de 2005.

Nacimiento de pavos y producción de carne

Conceptos	Año	Enero	Febrero	Marzo	Abril	Mayo	Junio	1 ^{er} semestre
Pavos incorporados (000. cabezas)	2000	299	292	327	347	316	284	311
	2001	290	277	309	268	284	285	286
	2002	309	274	294	294	282	302	293
	2003	326	285	259	311	291	293	294
	2004	316	291	280	388	271	334	313
	2005	309	298	307	298	315	347	312
	2006	362	291					326
Pavos sacrificados (000. cabezas)	2000	242	285	280	269	263	294	1.633
	2001	242	251	250	261	249	278	1.531
	2002	303	263	266	278	247	265	1.622
	2003	273	282	273	293	257	233	1.610
	2004	323	347	301	284	262	252	1.769
	2005	286	248	275	278	268	277	1.632
	2006	297	283	298	326	262		1.466
Peso canal (t)	2000	1.452	1.710	1.680	1.615	1.577	1.766	9.800
	2001	1.453	1.507	1.501	1.566	1.496	1.669	9.192
	2002	1.820	1.577	1.598	1.669	1.480	1.588	9.732
	2003	1.636	1.690	1.636	1.760	1.539	1.399	9.661
	2004	1.939	2.084	1.804	1.706	1.571	1.512	10.616
	2005	1.717	1.485	1.652	1.668	1.607	1.659	9.789
	2006	1.779	1.701	1.789	1.955	1.571		8.795
% 2004/2003		18,5	23,3	10,2	-3,1	2,1	8,1	9,9
%2005/2004		-11,4	-28,8	-8,4	-2,2	2,3	9,7	-7,8
%2006/2005		3,6	14,5	8,3	17,2	-2,3	-100,0	-10,2

Conceptos	Año	Julio	Agosto	Sept.	Oct.	Nov.	Dic	Total año
Pavos incorporados (000. cabezas)	2000	313	286	309	269	279	278	300
	2001	329	300	290	337	292	296	296
	2002	306	328	255	303	313	303	297
	2003	819	352	476	359	386	334	374
	2004	275	298	280	318	275	306	303
	2005	318	328	314	329	315	331	317
	2006							
Pavos sacrificados (000. cabezas)	2000	312	284	256	282	257	278	3.302
	2001	241	256	257	296	270	261	3.112
	2002	265	254	272	275	295	230	3.213
	2003	280	262	264	737	317	428	3.898
	2004	349	244	301	248	268	252	3.431
	2005	268	284	312	286	295	283	3.359
	2006							
Peso canal (t)	2000	1.874	1.706	1.534	1.690	1.544	1.669	19.817
	2001	1.447	1.534	1.539	1.777	1.620	1.566	18.675
	2002	1.588	1.523	1.631	1.652	1.771	1.377	19.274
	2003	1.679	1.571	1.582	4.423	1.901	2.570	23.387
	2004	2.095	1.463	1.804	1.485	1.609	1.512	20.585
	2005	1.610	1.703	1.871	1.715	1.769	1.697	20.154
	2006							
% 2004/2003		24,8	-6,9	14,0	-66,4	-15,4	-41,2	-12,0
%2005/2004		-23,1	16,4	3,8	15,5	10,0	12,2	-2,1
%2006/2005		-100,0	-100,0	-100,0	-100,0	-100,0	-100,0	-100,0

(1) Son miles de animales y peso canal en toneladas.

Comercio exterior

Se incluye el comercio exterior e intracomunitario de enero y febrero de 2006. Hasta la fecha, el saldo comercial nacional es claramente negativo para las razas ponedoras, si bien se ha reducido ese balance negativo en el mes de febrero al no haberse producido importaciones ni compras intracomunitarias. Nuestra balanza comercial es claramente positiva para el caso de las

aves de selección y multiplicación que no son razas ponedoras. Un comportamiento más errático ha ofrecido la pavicultura, que ha presentado una balanza comercial positiva en enero y negativa en febrero, mes marcado por la ausencia de compras realizadas fuera de nuestras fronteras, tanto nacionales como comunitarias.

Comercio exterior de aves, año 2006 (Nº de aves)

Concepto	Enero			Febrero		
	Total	UE	Países terceros	Total	UE	Países terceros
Importaciones	1.582.287	1.551.567	30.720	1.519.458	1.519.458	0
De peso inferior a 185 gr	1.516.018	1.485.298	30.720	1.502.583	1.502.583	0
Gallinas	1.412.102	1.381.382	30.720	1.393.373	1.393.373	0
0105.11.11 Razas ponedoras	125.840	125.840	0	309.926	309.926	0
0105.11.19 Las demás	162.417	131.697	30.720	131.602	131.602	0
0105.11.91 Razas ponedoras	8.450	8.450	0	0	0	0
0105.11.99 Las demás	1.115.395	1.115.395	0	951.845	951.845	0
Patos y pintadas	103.916	103.916	0	109.210	109.210	0
De peso igual o superior a 185 gr	66.269	66.269	0	16.875	16.875	0
Patos	34.269	34.269	0	16.875	16.875	0
Pavos	32.000	32.000	0	0	0	0
Exportaciones	731.385	667.801	63.584	708.415	687.115	21.300
De peso inferior a 185 gr	724.941	661.357	63.584	696.126	674.826	21.300
Gallinas	724.941	661.357	63.584	696.126	674.826	21.300
0105.11.11 Razas ponedoras	0	0	0	102.204	102.204	0
0105.11.19 Las demás	142.567	88.671	53.896	151.709	133.209	18.500
0105.11.91 Razas ponedoras	22.132	20.532	1.600	6.130	6.130	0
0105.11.99 Las demás	560.242	552.154	8.088	436.083	433.283	2.800
De peso igual o superior a 185 gr	6.444	6.444	0	12.289	12.289	0
Pavos	6.444	6.444	0	12.289	12.289	0
Balance (Imp - Exp)						
0105.11.91 Razas ponedoras	-13.682	-12.082	-1.600	-6.130	-6.130	0
0105.11.99 Las demás	555.153	563.241	-8.088	515.762	518.562	-2.800
0105.99.30 Pavos	25.556	25.556	0	-12.289	-12.289	0

(1) Son miles de animales y peso en toneladas.

Nota.- Resultados provisionales.

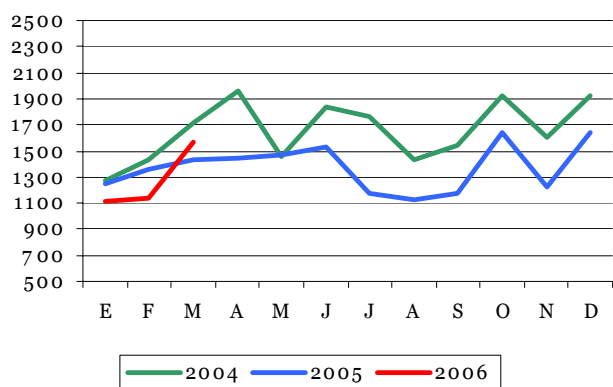
Medios de producción

Maquinaria agrícola

Los datos recibidos desde la Dirección General de Agricultura del MAPA referentes a inscripciones de maquinaria agrícola en los tres primeros meses del año 2006, reflejan cifras menores que las correspondientes al mismo intervalo temporal del año 2005. De esta manera se mantiene la tendencia decreciente en el número de inscripciones que ya se inició en el año 2005.

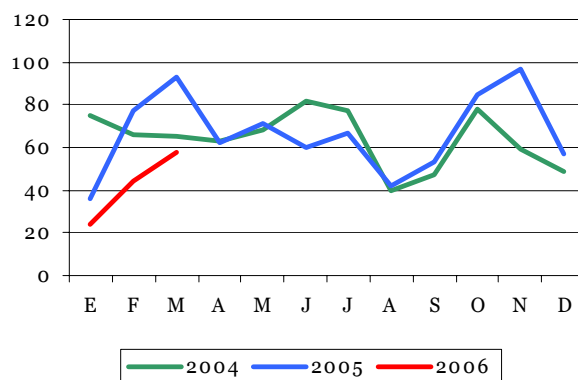
El análisis individualizado por tipo de máquina muestra que en el primer trimestre del año la cifra de **tractores** inscritos es un 5,5 % menor que la del mismo trimestre del año 2004 y un 13,6 % menor que la del año 2003.

Inscripciones de Tractores (ud.)



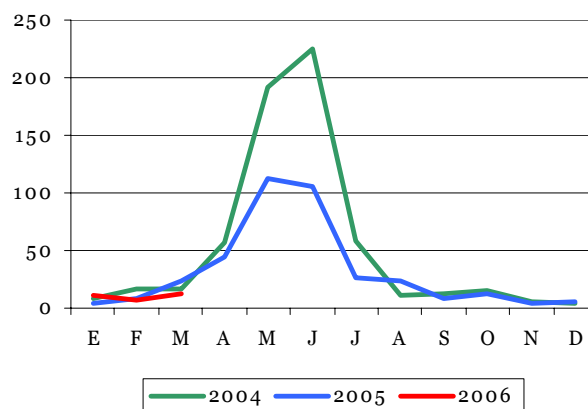
En el caso de los **motocultores** es dónde se observa una bajada más acusada del número de inscripciones, siendo la cifra del primer trimestre en un 39 % menor que en el mismo trimestre de los años 2004 y 2005, que presentaron idéntica cifra de inscripciones acumuladas en el mes de marzo.

Inscripciones de Motocultores (ud.)



En cuanto a las **cosechadoras de cereales**, las cifras del primer trimestre del año nunca son muy representativas puesto que la inmensa mayoría de las inscripciones se efectúa en los meses de abril a junio. A estas alturas de año se observan igualmente descensos respecto a las cifras tanto del año 2004 como del 2005.

Inscripciones de Cosechadoras de Cereales (ud.)



Para más información y datos detallados se puede consultar el documento:

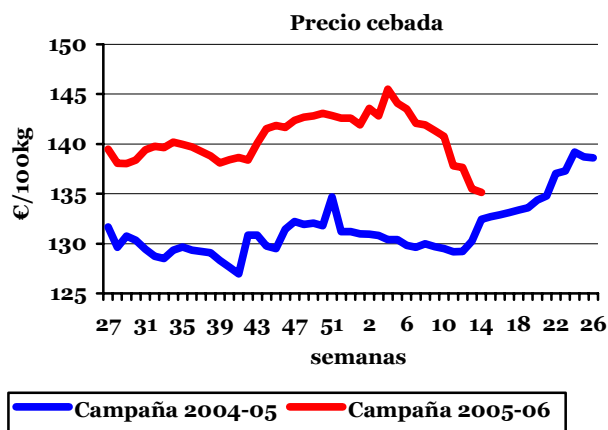
<http://www.mapa.es/estadistica/pags/medios/maquinaria/Maquinaria.html>

Economía agraria

Precios nacionales en origen

Cereales y cultivos forrajeros

El mercado cerealista apunta este mes un descenso de las cotizaciones, que es más sensible en cebada. A las causas que ya se indicaron en marzo como características más importantes de la comercialización de estos productos, hay que añadir este mes las buenas perspectivas de rendimientos de la próxima campaña, que provoca los deseos de vender del productor y la apatía en operar del comerciante. No obstante este mal comportamiento de los cereales en el mes de referencia, hay que destacar las variaciones interanuales de signo positivo en maíz, arroz cáscara y cebada. Tras la importante caída de precios que se está produciendo en la cotización de cebada, su valor en el mercado ha pasado de encontrarse en unos niveles del 6,98% por encima del registrado en marzo de 2005 a igualarse al constatado en el mes de abril del año anterior.



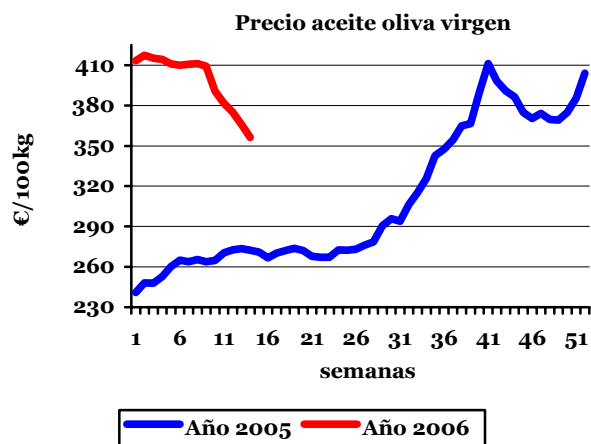
El heno de alfalfa ha registrado un decremento del 9,85% en tasas mensuales, provocado por el exceso de existencias que quedaban en manos del productor procedentes de la campaña anterior y debido, además, a que el primer corte que ha tenido lugar a mediados del mes, presenta buenos rendimientos y ha incrementado la oferta en el mercado. Por otro lado, nos encontramos con una situación atípica en la evolución de éste, ya que los inicios de campaña suelen presentar una demanda activa que, hasta el momento, no se ha materializado. En tasas interanuales, ha tenido lugar un cambio de signo, registrándose este mes una depreciación del 5,27% con respecto al del año pasado, a diferencia de lo ocurrido entre "marzos", en el que la diferencia porcentual se cifraba en el +3,91%.

Vino

Se repite mes tras mes la inamovilidad de las cotizaciones de los dos tipos de vino de mesa, reflejo de un mercado paralizado en el que sólo se realizan operaciones puntuales y más interesado por los envíos hacia la destilación preventiva. La atomización de la oferta y la concentración de la demanda permite a ésta mantener una postura de firmeza a la hora de cerrar operaciones. Con respecto a abril de 2005 destaca, a pesar de la paralización que registra este mercado, una variación anual positiva del 6,47% para el precio del vino blanco.

Aceite de oliva

Las depreciaciones que se han constatado este mes en los precios de los dos tipos de aceite de oliva se han acentuado, cifrándose las variaciones en el -11,31% para el virgen y en el -12,38% para el lampante. Los datos publicados este mes por la Agencia del Aceite de Oliva, pusieron de manifiesto que las existencias en poder de envasadores son elevadas y provocaron una falta de demanda por parte de los industriales, y una menor firmeza en la posición de los tenedores. Esta falta de operatividad que ha caracterizado al mercado del aceite de oliva a lo largo del mes, se ha puesto de manifiesto en la ausencia de cotizaciones para ciertos tipos de graduación en algunos mercados representativos. Aunque la variación con respecto al mes anterior es de signo negativo, a lo largo del mes se produjeron tímidas recuperaciones de las cotizaciones de esta grasa debido al ligero aumento de la demanda procedente de firmas italianas. Las depreciaciones que se han producido en origen en los dos últimos meses no se han trasladado, por el momento, a consumo. En este sector, lo más sintomático es que los niveles de precios que se han alcanzado con respecto al mismo mes del año pasado, se sitúan un 25% por encima, si bien se va reduciendo la diferencia del 42%, que se cifró entre "marzos".



Frutas

El comportamiento del sector frutícola es un calco del constatado en el mes anterior, tanto en lo que se refiere a tasas mensuales como interanuales. Depreciaciones se han producido en todas las frutas objeto de seguimiento, excepto en el limón, que ha visto incrementarse su precio medio debido a la entrada en producción de la variedad "Verna", cuya buena calidad ha permitido al productor mantener sus pretensiones a la hora de cerrar operaciones; no obstante, no podemos ver esta variación porcentual como algo positivo en la comercialización de este producto, ya que las considerables existencias de la variedad "Fino" que aún quedan en manos del productor, y cuyo único destino parece ser la industria transformadora, no llega su venta a cubrir los costes de producción. Significativo es que la variación interanual del precio sea de signo negativo y se sitúe en el 73,71%.

Si los cítricos muestran mal comportamiento, peor es el de la fruta de pepita, especialmente en el caso de pera Blanquilla, que incrementa su depreciación (-11,33%) como resultado de los deseos de vender del productor ante la necesidad de dar salida a este producto, y dejar cámaras libres para el inicio de la nueva campaña de fruta de hueso. La situación desfavorable se ve agudizada por la cada vez mayor presencia de oferta procedente del hemisferio sur, que compite con la de producción nacional.

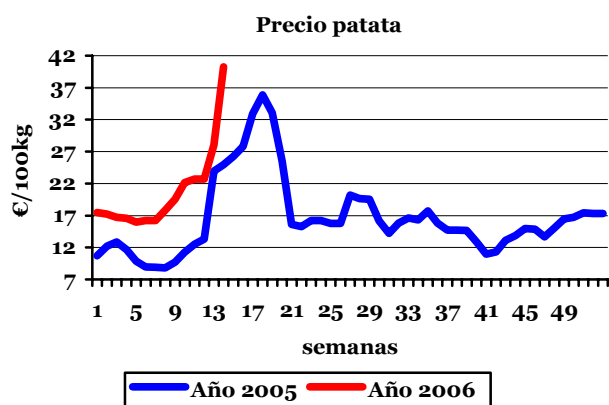
Hortalizas

Dentro de las hortalizas objeto de seguimiento, destaca el buen comportamiento que ha tenido este mes el mercado del tomate liso, producto que ha dejado atrás la competencia de oferta procedente de Marruecos y que ha permitido, por el incremento de demanda registrado en zonas de consumo, que su cotización, se haya duplicado (+110,69%). En general, la evolución de las siete hortalizas que se reflejan en la tabla superior, ha dependido, fundamentalmente, de la relación entre oferta y demanda, de la calidad media de las partidas ofertadas y de su mayor o menor consumo.

La judía verde tipo plana ha sido el producto más desfavorecido en lo que a precios se refiere, con una depreciación del 41,15% respecto a marzo, mes en el que la alta cotización alcanzada (240,09 €/100kg) provocó un retraimiento de la demanda, obligando al productor a ceder en sus pretensiones para aligerar oferta y animar a su consumo.

En términos interanuales el comportamiento de este sector es positivo y, en cinco hortalizas, se registran importantes variaciones, destacando la revalorización anual del +95,30% en cebolla, +76,04% en pimiento verde italiano y del +63,86% en zanahoria.

La intensificación de la recolección de patata extra-temprana y temprana, y su buena demanda, ha permitido que su cotización registre una variación mensual positiva del 101,67% respecto a marzo, situando el precio medio de este tubérculo en niveles no alcanzados desde hace dos campañas, por lo que estamos hablando de una apreciación anual del 65,68%.



Productos ganaderos

Los altos precios alcanzados en el **sector vacuno** se consolidan, con cotizaciones que apenas sufren variaciones de un mes a otro. La demanda se ha notado inferior a la registrada en marzo, si bien especialmente en los animales de peor calidad, pues las canales de

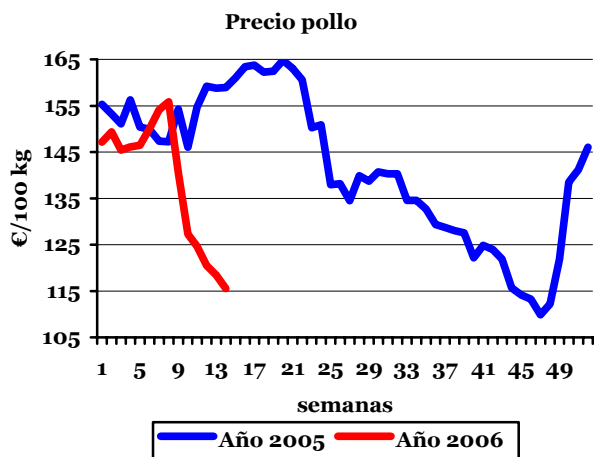
calidades superiores han registrado una buena petición. El equilibrio entre oferta y demanda sostiene el nivel de cotizaciones en máximos históricos, con precios que han alcanzado en este mes los 359 €/100kg en ajojo. Con respecto a las variaciones interanuales que se reflejan en la tabla superior, resaltar que son las mismas que se registraron entre febrero y marzo, por lo que la estabilidad vuelve a ser la nota destacable en este sector.

Las esperadas revalorizaciones de la **carne de ovino** que debían haberse producido en este mes, por un importante aumento de consumo debido a la Semana Santa y a la festividad de 1º de mayo, no se han producido. Las depreciaciones se mantienen en este sector, con variaciones porcentuales que alcanzan el -2,69%. La causa de este comportamiento se debe, en parte, a la gran oferta de animales disponible. El nivel de precios que se ha mantenido a lo largo del mes propició que las salidas de animales nacionales fuesen muy intensas, especialmente hacia Italia y Francia. También destacó, durante este mes de abril, la reunión entre el Ministerio de Agricultura, Pesca y Alimentación y las asociaciones representativas del sector ovino de cada una de las Comunidades Autónomas, en las que se tomaban medidas para luchar contra la “lengua azul”, contemplándose la necesidad de vacunación de los animales sensibles con vacuna inactiva (3,5 millones de dosis son las que se ha previsto se apliquen). Con respecto a abril de 2005, las cotizaciones se mantienen un 4,72% por debajo.

Las importantes subidas de precios registradas en el **sector porcino** en febrero se han mantenido en marzo y en abril, sin detectar la tradicional caída de precios que se produce en abril. Durante todo el mes han seguido llegando noticias de peste porcina común (PPC) en Alemania, incluidas las restricciones al transporte que se llevaron a cabo en el land más afectado (Land de Renania del Norte-Westfalia). España, por haber mantenido los precios, mantiene el primer puesto en cuanto a los mismos se refiere de toda Europa, por lo que se ha notado más la disminución de exportaciones y el incremento de compras, principalmente de Holanda. El +12,55% que se registra en tasas interanuales es un sinónimo del gran momento por el que están atravesando las cotizaciones del cebado. Nuevo descenso en el precio de los lechones del 5,25%, por la presión a la que ha sometido al lechón nacional la gran entrada de lechón procedente de Holanda debido a los buenos precios que registran. A pesar de lo anteriormente dicho, el precio del lechón está un 23,35% más caro que en abril de 2005.

El precio de la canal de **pollo** vuelve a ceder un mes más, aunque ya no es el -16% reseñado en marzo, sino “sólo” un -1,28%. El consumo va aumentando poco a poco y los operadores ya muestran su esperanza en salir de la crisis. Con respecto a abril de 2005 la diferencia se sitúa en los -23 puntos porcentuales. El precio de los **huevos** cae más de un -3,5%, pero mantiene cotizaciones elevadas.

El **sector cunícola** vuelve a verse favorecido por el mal momento que aún atraviesa el sector avícola y vuelve a apuntar subidas de casi el 5%.



Productos pesqueros

Importante bajada de precios de la mayoría de productos objeto de seguimiento.

El comportamiento que se ha registrado en este mes de abril es opuesto al reseñado en marzo, y muy similar al constatado en febrero. En las variaciones mensuales, vuelven los signos negativos a imponerse en la tabla superior, con pérdidas de valor destacables en bacaladilla (-24,42%), jurel (-12,87%, que se opone a la subida registrada el mes pasado del 23,17%), merluza

(-7,40% frente al 22,39% de marzo), gallos (-7,25% en abril y +18,60% en marzo), chirla (-6,73%) y pescadilla (-6,67% este mes, siendo el incremento de precios en marzo del 42,24%).

De lo dicho anteriormente se deduce que las subidas tan importantes registradas en marzo, no se han compensado con las bajadas de abril, con lo que para el consumidor le ha salido más barato el pescado en abril que en marzo, pero aún sigue registrando precios superiores a los de enero.

Solamente dos subidas son dignas de constatar, y son el +27,66% de la caballa, la cual perdió el mes pasado un -25,40%, con lo que ha recuperado lo perdido, y el +25,07% del salmón, que es el único pescado que muestra dos subidas consecutivas, pues en marzo se constató un incremento del 13,42% en su precio.

Sardina, boquerón (o anchoa), trucha (=) y mejillón repiten cotizaciones, con variaciones de escaso valor.

En tasas interanuales solamente la bacaladilla y la sardina están más baratos que el año pasado por estas fechas, si bien es que en el caso de la sardina es insignificante la diferencia (-4,9%). Trucha y mejillón repiten precios y, el resto, está más caro que en abril de 2005, liderando las altas cotizaciones la chirla (+45,41%), el salmón (+40,40%) y la anchoa (+36,62%).

Resumen de precios medios nacionales en origen. Abril 2006

Productos y especificaciones	Precio medio abril. Año 2006	Variación men- sual % abril 06/marzo 06	Precio medio abril. Año 2005	Variación anual % abril 06/abril 05
CEREALES				
(1) Trigo blando panificable (t)	148,22	-0,93	150,44	0,69
(1) Cebada (t)	134,31	-3,10	132,77	6,98
(1) Maíz (t)	141,86	-0,15	136,75	5,49
(2) Arroz cáscara (t)	193,64	0,34	188,28	2,73
FORRAJES				
(1) Heno de alfalfa (t)	124,10	-9,85	131,01	3,91
VINO DE MESA				
(4) Vino blanco mesa (hgdo)	2,02	0,75	1,89	5,04
(4) Vino tinto mesa (hgdo)	2,69	0,67	2,65	0,00
ACEITE DE OLIVA				
(5) Aceite de oliva virgen (100 kg)	341,03	-11,31	270,12	42,88
(5) Aceite de oliva lampante (100 kg)	330,62	-12,35	266,00	42,37
FRUTAS				
(6) Limón (100 kg)	8,92	129,60	33,92	-73,71
(6) Naranja. Grupo Navel (100 kg)	14,61	-33,55	24,50	-40,39
(7) Manzana Golden (100 kg)	19,95	-0,25	38,86	-48,66
(7) Pera Blanquilla (100 kg)	26,77	-11,33	38,70	-30,82
(9) Almendra cáscara Común (100 kg)	107,76	-2,81	117,31	-8,14
HORTALIZAS				
(8) Lechuga romana (100 unidades)	18,03	-15,21	28,25	-36,19
(8) Tomate liso (100 kg)	94,54	110,69	98,44	-3,96
(8) Zanahoria (100 kg)	26,00	-9,12	15,87	63,86
(8) Cebolla (100 kg)	30,21	25,77	15,47	95,30
(8) Pimiento verde tipo italiano (100 kg)	125,85	1,11	71,49	76,04
(8) Judía verde tipo plana (100 kg)	141,29	-41,15	118,33	19,41
(8) Acelga (100 kg)	36,35	-17,54	28,87	25,91
(9) Patata (100 kg)	46,43	101,67	28,00	65,68
PRODUCTOS GANADEROS				
(10) Terneras 180-300 kg(100 kg. canal)	354,36	-0,43	331,89	6,77
(10) Añejo (100 kg. canal)	356,95	-0,07	292,57	22,01
(10) Corderos 9-19 kilos (100 kg. canal)	420,67	-2,69	441,51	-4,72
(10) Porcino 50-55% magro (100 kg. canal)	150,81	-0,21	133,99	12,55
(10) Lechón 20 Kg (unidad)	49,40	-5,25	40,05	23,35
(11) Pollo (100 kg. canal)	124,67	-1,28	161,78	-22,94
(12) Huevos Clase L (docena)	0,63	-3,55	0,42	49,70
(12) Huevos Clase M (docena)	0,57	-3,58	0,35	60,28
(13) Conejo (100 kg. vivo)	205,16	4,91	174,18	17,79
(14) Miel a granel multifloral (100 kg)	159,15 (mar 06)	-0,11	138,4 (mar 05)	14,99
(15) Leche de Vaca (100 litros)	31,07 (mar 06)	0,10	32,29 (mar 05)	-3,78
PRODUCTOS PESQUEROS				
(16) Merluza 2,5 a 5 kg. G.S. (1 kg)	6,63	-7,40	5,94	11,66
(16) Pescadilla 1,5 kg (1 kg)	4,62	-6,67	4,35	6,21
(16) Sardinas (1 kg)	0,68	1,49	0,72	-4,90
(16) Anchoa o Boquerón (1 kg)	3,05	2,35	2,23	36,62
(16) Gallos (1 kg)	5,50	-7,25	5,24	5,06
(16) Jurel (1 kg)	0,88	-12,87	0,69	27,08
(16) Bacaladilla (1 kg)	0,65	-24,42	1,03	-36,89
(16) Caballa (1 kg)	0,60	27,66	-	-
(16) Trucha (1 kg)	1,65	0,00	1,65	0,00
(16) Salmón (1 kg)	4,44	25,07	3,16	40,40
(16) Chirla (1 kg)	3,05	-6,73	2,10	45,41
(17) Mejillón (1 kg)	1,05	0,00	1,05	0,00

Nota: Se señalan en rojo los descensos inferiores al -5 % y en azul las subidas superiores al 5 %.

Posición Comercial: (1) Entrada industria transformadora; (2) Salida almacén agricultor; (3) Salida industria; (4) Salida bodega; (5) Salida almazara; (6) Producto a granel sobre árbol; (7) Producto a granel, finca, almacén agricultor; (8) Alhóndiga, almacén agricultor, entrada cooperativa; (9) Mercados zonas de producción; (10) Entrada matadero; (11) Salida muelle matadero; (12) Salida muelle centro de embalaje; (13) Salida granja; (14) Salida almacén apicultor o cooperativa; (15) Salida muelle industria o centro recogida. (16) Precio en lonja, producto nacional. (17) Precio en batea.

Fuente (productos pesqueros): Subdirección General de Comercialización Pesquera. MAPA.

Indicadores de precios y salarios agrarios

Publicamos este mes el análisis, resumen mensual y comentarios sobre precios e índices de precios correspondientes al **mes de febrero de 2006**. El resto de la información detallada de precios, índices de precios y salarios agrarios, tradicionalmente publicado en

estas páginas, se ofrece a partir de ahora en nuestra página web en el siguiente enlace:

www.mapa.es/es/estadistica/pags/PreciosPercibidos/indicadores/indicadores_precios.htm

Índices mensuales de precios percibidos por los agricultores (base 2000 =100). Año 2006

El Índice General de Precios Percibidos por los Agricultores y Ganaderos se sitúa, este mes de febrero del 2006, un 0,72 % por encima del mismo mes del año anterior. Esta subida es debida a los productos animales que mantenido un incremento del 6,34% (aportación 2,79) sobre el mismo mes del año anterior y un ligero descenso intermensual (-0,26%). Los productos agrícolas, si bien han subido un 4,25 % respecto a enero, han bajado -3,74% respecto al mismo mes del año anterior (aportación -2,03).

El descenso del índice de precios de productos agrícolas se debió, principalmente, al sector de las hortalizas cuyos precios bajaron un -32,71 % respecto a febrero 2005 (repercusión 6,98). En menor medida influyen en este incremento de precios los cítricos con un 16,91 % (repercusión -6,70), los cítricos con un -19,58 % (repercusión -1,10), las frutas no cítricas con un -10,19 % (repercusión -0,56), las flores y plantas ornamentales un -19,94% (aportación 0,50) y el sector vitivinícola con -1,09 % (repercusión -0,03. Subió el sector oliva-

tero un 57,11 % (repercusión 6,11) y con muy escasa repercusión, los cereales un 10,65 (repercusión 0,58), los tubérculos 29,89% (repercusión 0,13), los cultivos forrajeros 6,25% (repercusión 0,03) y las leguminosas 13,35% (repercusión 0,01). Las semillas bajan -3,13% pero no producen ningún efecto sobre el índice general.

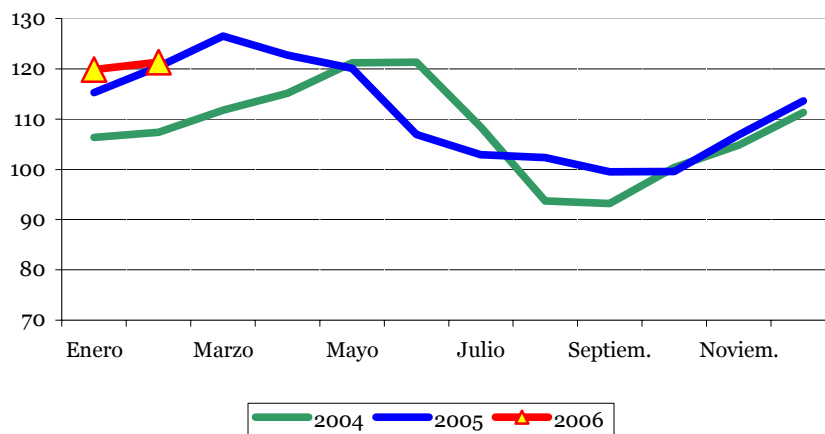
El índice de precios de productos animales debe, principalmente, su subida al incremento (8,41%) de los precios de ganado para abasto que aporta 2,75 puntos a la variación del índice general, mientras que los productos ganaderos solo lo hacen con 0,04 (variación 0,39%). Todo el ganado para abasto tuvo incrementos (15,88% el vacuno, 7,89% el ovino, 13,02% el caprino, 5,63% el porcino, 6,94% las aves y 5,82% los conejos). De los productos ganaderos subieron los huevos (16,47%) y bajaron la leche (-3,41 %) y la lana (-19,34 %). Texto.

Índices de precios percibidos por los agricultores (base 2000 = 100). Mes: febrero de 2006.

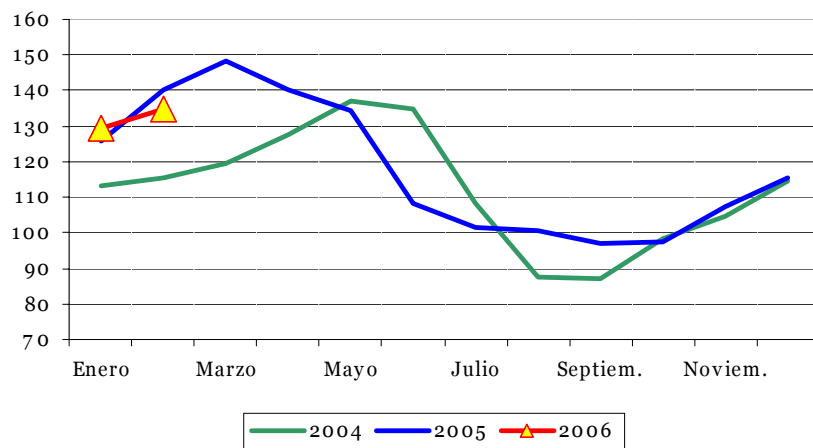
Descripción	Índice mensual	Mismo mes año anterior		% Variación mes anterior
		% Variación año anterior	Aportación increm. ind. gral	
Índice general de precios percibidos	121,32	0,72	0,72	1,22
Productos vegetales	133,15	-3,7	-2,07	3,86
<u>Productos agrícolas</u>	134,87	-3,74	-2,03	4,25
Cereales	103,06	10,65	0,58	-0,78
Leguminosas	133,64	13,35	0,01	27,95
Tubérculos	97,65	29,89	0,13	0,13
Cultivos industriales	124,59	1,73	0	12,86
Cultivos forrajeros	114,61	6,25	0,03	-2,60
Cítricos	99,57	-19,58	-1,1	3,75
Frutas no cítricas	166,71	-10,19	-0,56	-10,45
Hortalizas	144,5	-32,71	-6,7	16,25
Vitivinícola	55,47	-1,09	-0,03	-7,10
Aceite de oliva total	207,62	57,11	6,11	6,75
Semillas	97,95	-3,13	0	-0,72
Flores y plantas ornamentales	131,87	-19,94	-0,5	14,88
<u>Productos forestales</u>	94,1	-2,19	-0,04	-1,46
Productos animales	110,08	6,34	2,79	-0,26
<u>Ganado para abasto</u>	111,29	8,41	2,75	0,13
Vacuno para abasto	116,25	15,88	1,11	0,54
Ovino para abasto	100,28	7,89	0,34	-16,20
Caprino para abasto	112,74	13,02	0,05	-9,70
Porcino para abasto	111,01	5,63	0,84	4,74
Aves para abasto	117,87	6,94	0,35	2,33
Conejos para abasto	100,69	5,82	0,06	10,53
<u>Productos ganaderos</u>	106,48	0,39	0,04	-1,50
Leche	108,61	-3,41	-0,31	-1,99
Huevos	99,8	16,47	0,36	0,23
Lana	103,38	-19,34	-0,01	0,07

Nota: Se señalan en rojo los descensos inferiores al -15 % y en azul las subidas superiores al 15 %

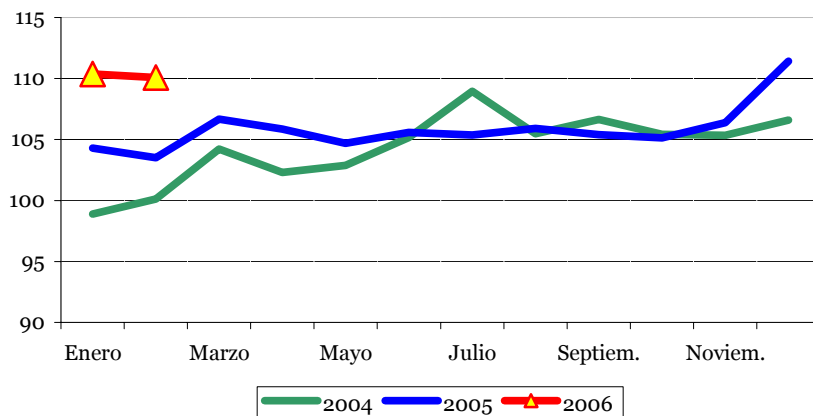
Índice general de precios percibidos



Productos agrícolas



Productos animales



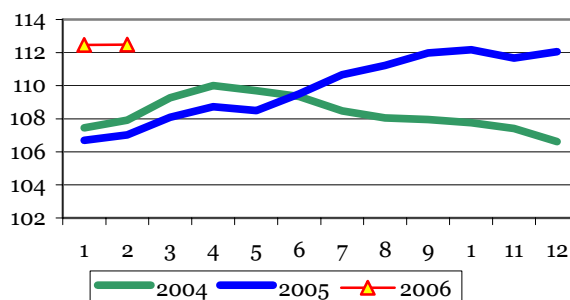
Índices anuales de precios pagados por los agricultores. Año 2006 (base 2000 = 100).

El índice general de precios pagados por los medios de producción se situó en febrero de 2006 en 112,48, un 5,09% por encima del mismo mes del año anterior. La mayor aportación a este incremento la realiza el grupo energía y lubricantes, con un incremento interanual de 16,56% y una aportación de 1,51 puntos.

También se incrementaron alimentos del ganado con una variación interanual 3,05% (aportación 1,27) y, dentro de este grupo el incremento fue superior en los simples (5,79%) que los compuestos (2,36%) y gastos generales un 7,01% (aportación 0,73). Con menor influencia en el índice general, subieron conservación y reparación de maquinaria un 9,33% (aportación 0,56), los fertilizantes un 5,49% (aportación 0,56), el pequeño material un 4,94% (aportación 0,14), los servicios veterinarios un 3,52% (aportación 0,13) la conservación y reparación de edificios con un 3,79% (aportación 0,10) y, por último los productos fitopatológicos un 1,42% (aportación 0,09).

El único descenso corresponde a las semillas y plantones con una bajada de -0,05% respecto al mismo mes del año anterior, pero no repercute en el índice general.

Índice general de bienes y servicios de uso corriente

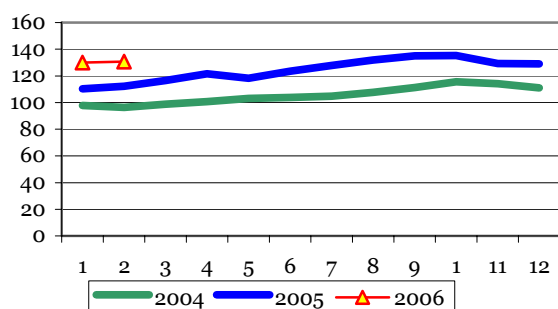


Índices anuales de precios pagados por los agricultores (base 2000 = 100). Mes: febrero de 2006.

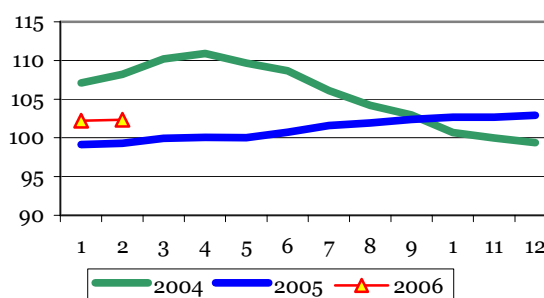
Descripción	Índice anual	% Variación año anterior	Aportación increm. índ. gral.
Índice general de precios de bienes y servicios de uso corriente	112,48	5,09	5,09
SEMILLAS Y PLANTONES	108,33	-0,05	0
SEMILLAS	123,34	-0,63	-0,03
PLANTONES	88,98	1,01	0,02
FERTILIZANTES	125,22	5,49	0,56
FERTILIZANTES SIMPLES	141,39	9,28	0,44
FERTILIZANTES NITROGENADOS	144,81	9,51	0,4
FERTILIZANTES FOSFATADOS	123,69	5,66	0,01
FERTILIZANTES POTASICOS	119,21	9,17	0,03
FERTILIZANTES COMPUESTOS	117,38	4,9	0,23
ENMIENDAS	88,81	-14,19	-0,11
ALIMENTOS DEL GANADO	102,33	3,05	1,27
PIENSOS SIMPLES	98,87	5,79	0,49
PIENSOS COMPUESTOS	103,27	2,36	0,79
PIENSOS COMPUESTOS PARA BOVINO	103,53	3,57	0,3
PIENSOS COMPUESTOS PARA OVINO	100,33	5,1	0,07
PIENSOS COMPUESTOS PARA PORCINO	104,6	2,76	0,37
PIENSOS COMPUESTOS PARA AVES	101,57	0,1	0
PIENSOS COMPUESTOS PARA CONEJOS	101,75	0,51	0,05
PRODUCTOS FITOPATOLOGICOS	107,08	1,42	0,09
SEVICIOS VETERINARIOS	110,49	3,52	0,13
CONSERVACION Y REPARACION MAQUINARIA	137,53	9,33	0,56
CONSERVACION Y REPARACION EDIFICIOS	123,57	3,79	0,1
ENERGIA	130,81	16,56	1,51
CARBURANTES	140,18	21,23	1,38
LUBRICANTES	117,13	7,66	0,05
ELECTRICIDAD	108,19	4,44	0,09
MATERIAL Y PEQUEÑO UTILLAJE	113,67	4,94	0,14
GASTOS GENERALES	122,11	7,01	0,73

Nota: Se señalan en rojo los descensos inferiores al -5 % y en azul las subidas superiores al 5 %.

Índice de precios de energía y lubricantes



Índice de precios de alimentos del ganado



Red Contable Agraria Nacional

Orientación técnico-económica de cultivos COP (cereales, oleaginosas y proteaginosas). 2003

Principales resultados del año 2003

Se presentan los principales resultados económicos medios por explotación cuya orientación principal es la producción de cereales, oleaginosas y leguminosas grano. Corresponde al ejercicio contable del año 2003 y son obtenidos mediante la operación estadística "Red Contable Agraria Nacional".

Con respecto a las características generales, la explotación agraria media en el año 2003 posee: una SAU de 65,3 ha, una carga ganadera de 1,4 UG y un volumen de mano de obra de 0,8 UTAs. Estas cifras reflejan un incremento medio del tamaño de explotación superior al 15% a lo largo los dos últimos años.

Las principales variables económicas ofrecen los siguientes saldos: 25.710€ de producción bruta, 12.201€ de subvenciones y 13.863€ de consumos intermedios.

El VAN a coste de los factores o **Renta Agraria**, agregado más difundido entre los indicadores de la actividad económica de la explotación, asciende a 21.706€.

Las disponibilidades empresariales suponen 18.302€ y el ratio calculado como cociente entre los valores de dichas disponibilidades empresariales y la producción bruta alcanza una cifra media de 71,2.

Los aspectos comparativos más importantes son:

→ Entre los ejercicios 2001 y 2003, los agregados renta agraria y disponibilidades empresariales presentan unos incrementos del 13,6% y 9,2% respectivamente.

→ Se observa el hecho de que las cifras más elevadas para los diferentes ratios se obtienen en las explotaciones de mayor tamaño; obteniéndose en dicho estrato la relación más favorable de renta agraria o disponibilidades empresariales por producción bruta.

→ Del análisis por CC.AA. se desprende que los valores de la renta agraria por explotación varían entre 12.565€ y 35.138€; alcanzándose las cifras más elevadas en Andalucía y Aragón y las más reducidas en Cataluña y País Vasco.

→ Los costes medios por explotación ascienden a 19.126€, suponiendo los consumos intermedios el 72,5% y los otros gastos generales (amortizaciones, salarios y arrendamientos) el 27,5%. Los conceptos más destacados son: los abonos con un 17,4%, las semillas con un 12,3% y la energía con el 10,0%.

Evolución de las principales variables. (Período 2001 – 2003).

Con el fin de abordar un período de tiempo más amplio, se analiza la evolución entre los ejercicios 2001 y 2003.

Concepto	Tamaño (intervalos de UDEs)			
	Total	8-16	16-40	40-100
Total Nº Explot (Muestra)	1.096	275	508	197
Total Nº Explot. (Total)	92.123	24.409	24.572	8.598
Características Generales				
Sau (Has)	65,3	39,5	87,2	177,3
Unidades Ganaderas (UG)	1,4	0,6	2,0	4,3
Mano de obra Total (Utas)	0,8	0,7	0,9	1,1
Ingresos y Gastos (euros)				
Producción Bruta (PB)	25.710	15.515	34.341	71.186
Producción Bruta Vegetal	23.225	14.545	30.896	65.919
Producción Bruta Animal	1.324	286	2.139	4.120
Subvenciones (SB)	12.201	7.248	15.967	33.840
Producción Final Agraria	25.432	15.398	33.895	70.287
Consumos Intermedios (CI)	13.863	9.394	19.012	35.968
VAB a precios de mercado	11.569	6.004	14.883	34.319
VAN coste factores (RA)	21.706	11.954	27.922	63.673
Disponibilid. Empresariales	18.302	10.903	23.448	50.831
Ratios				
PBvegetal/Sau (euros/ha.)	356	368	354	372
PBanimal/UG (euros/UG)	946	477	1.070	958
Costes espec. Cult/ SAU (euros/ha.)	103	110	104	103
Costes espec. Ganado/ UG (euros/UG)	489	317	611	398
VAN coste factores / PB	84,4	77,0	81,3	89,4
Disp. Empresariales / PB	71,2	70,3	68,3	71,4

Siguientes puntos a destacar:

→ El tamaño medio de la explotación adquiere valores de 65,3 has. en SAU y 1,4 UG, lo que supone un incremento respectivamente del 16,6% y del 40%.

→ Mientras que la producción bruta vegetal con valores medios de 23.225€ se incrementa un 17,5%, la producción animal alcanza unas cifras de 1.324€ suponiendo una disminución del 14,5%. Este hecho representa una mayor especialización agrícola de estas explotaciones en detrimento de la actividad ganadera en esta orientación.

→ Las subvenciones, con un valor de 12.201€, aumentan un 9,3%; si bien la producción bruta total lo hace con el 14,8%. Los consumos intermedios también elevan sus cifras en esta misma proporción, alcanzando valores de 13.863€.

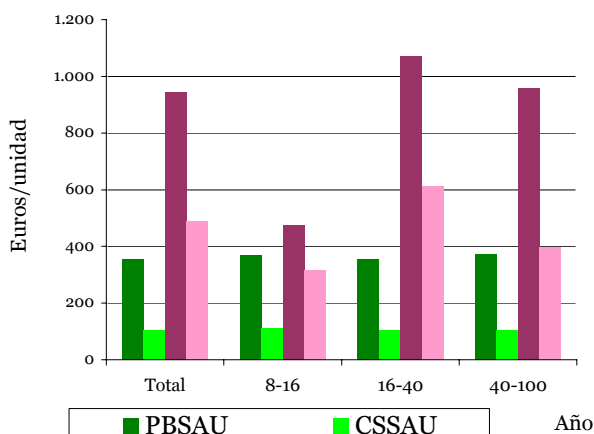
→ La renta agraria alcanza un valor de 21.706€, es decir, se incrementan un 13,6% mientras que las disponibilidades ganaderas lo hacen en un 9,2%.

→ El ratio más representativo de una explotación, que se refiere a la renta agraria por producción bruta toma cifras de 84,4, lo que supone una cierta estabilización con tendencia a la baja.

Principales resultados por tamaño de explotación. (Año 2003).

Aunque los intervalos utilizados en la encuesta son más numerosos, por incluir explotaciones más pequeñas y más grandes que las señaladas, los tres intervalos especificados a continuación resultan ser los más representativos.

Principales ratios técnicos por explotación



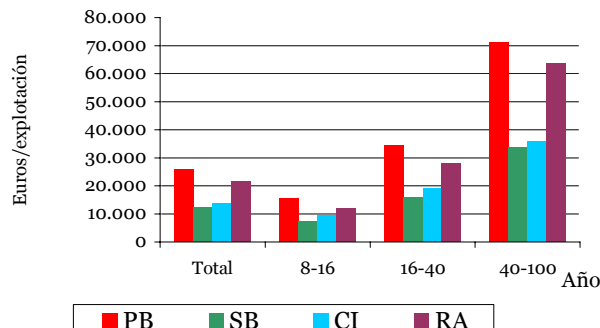
Siguientes puntos a destacar:

→ Tanto la SAU como las UGs más que duplican su tamaño entre los diferentes intervalos, situándose sus valores medios respectivamente entre 39,5 y 177,3, y entre 0,6 y 4,3.

→ Todos los conceptos recogidos en el apartado “Ingresos y Gastos” prácticamente mantienen la proporción de 1:2:4 entre los valores de las tres clases de intervalos analizadas; por ejemplo, la Renta Agraria del tercer intervalo es algo más del doble de la del segundo y ésta del primero.

→ Los ratios analizados suelen ser más favorables para las explotaciones de mayor tamaño; por ejemplo la renta agraria o las disponibilidades empresariales por producción bruta son superiores para dicho estrato, con valores respectivamente de 89,4 y 71,4.

Principales componentes de la Renta Agraria por explotación



Principales resultados por CC.AA. (Año 2003).

A continuación se exponen los resultados medios en las explotaciones para esta orientación, tanto nacionales como para las CC.AA. más representativas.

Las principales conclusiones son las siguientes:

→ Las explotaciones de mayor tamaño se encuentran en Aragón con 73,9 ha. de SAU, sin embargo, las de menor tamaño son las de Cataluña con 27,2 ha.

→ Mientras que la producción bruta media por explotación en Madrid es de 37.408€, en Andalucía es de 19.321€. Sin embargo, las subvenciones son más elevadas en Andalucía con valores de 16.806€ y más reducidas Cataluña con 6.407€.

→ Los consumos intermedios oscilan entre 8.101€ de Extremadura y 21.922€ del País Vasco.

→ Los valores de la renta agraria por explotación varían entre 12.565€ y 35.138€; alcanzándose las cifras más elevadas en Andalucía y Aragón y las más reducidas en Cataluña y País Vasco.

→ Los ratios: renta agraria y disponibilidades empresariales por producción bruta son más favorables en Andalucía y Extremadura.

Principales costes de producción. (Año 2003).

El cuadro siguiente presenta los costes medios por explotación más importantes y su estructura de reparte en porcentaje.

Las principales conclusiones son las siguientes:

→ Los costes medios por explotación ascienden a 19.126€, suponiendo los consumos intermedios el 72,5% y los otros gastos generales (amortizaciones, salarios y arrendamientos) el 27,5%.

→ Entre los consumos intermedios específicos de producciones agrícolas los conceptos más destacados son: los abonos con un valor de 3.320€ que supone el 17,4% y las semillas con un valor de 2.351€ que supone el 12,3%.

→ Entre los consumos intermedios generales los conceptos más destacados son: la energía con un valor de

1.911€ que supone el 10,0% y los servicios prestados por terceros con un valor de 1.810€ que supone el 9,5%.

→ Los otros gastos aportan unas partidas también importantes, como el caso de los arrendamientos con 2.511€ y las amortizaciones con 2.064€.

Nota metodológica

Objetivo

La Red Contable Agraria Nacional es un instrumento que permite evaluar la renta de las explotaciones agrarias y el impacto de la política agraria. Se rige por el Reglamento 79/65 del Consejo de la UE, por lo que supone los mismos principios contables en todos los países; se trata pues de la única fuente de micro-datos completa en España y armonizada con el resto de los países de la UE.

Características:

→ Población de referencia: explotaciones agrarias del Censo Agrario 1999 (cobertura nacional).

→ Población objeto de estudio: explotaciones agrarias comerciales.

→ Estratificación: con el fin de analizar clases homogéneas, la población objeto de estudio se ha dividido en clases o tipos de acuerdo con tres criterios:

Tamaño de explotación (Unidad de Dimensión Europea: UDEs; 1UDE = 1.200 euros del MBS). Las explotaciones se clasifican por intervalos de tamaño, expresados en UDEs de MBS. Los más representativos en España son: 8-16, 16-40 y 40-100 UDEs respectivamente.

Orientación Técnico Económica (MOTE): se refiere a la orientación principal que desarrolla la explotación (la explotación se clasifica en el grupo de la que aporta al menos dos tercios del MBS de la explotación entre las actividades que realiza). Las grandes orientaciones de clasificación son: cultivos COP, cultivos industriales, horticultura, fruticultura, viticultura, olivicultura, vacuno leche, vacuno cría, ovino, porcino, y mixtos por grupos o general.

Región: Comunidad Autónoma en que se encuentra localizada la mayor parte de la explotación.

Notas:

→ El Margen Bruto Estándar (MBS) de una actividad (cebada, cítricos, olivar, ovino, ...) se calcula sumando el valor de la producción y subvenciones y detrayendo el valor de determinados costes específicos de una ha. o cabeza de ganado.

→ El MBS de una explotación se calcula multiplicando para cada actividad su MBS por el número de unidades (hectáreas o unidad de ganado) y agregando los resultados.

→ EL MBS utilizado para cada actividad corresponde a las medias de los valores de las variables del trienio 1999-2001.

Selección de la muestra

La muestra total asciende a una media de 8.500 explotaciones. Se utiliza un “muestro por cuotas” que permite mejorar la representatividad de las muestras no aleatorias, ya que el procedimiento de selección se basa en la adhesión voluntaria de empresarios agrarios a las Oficinas Contables colaboradoras con el MAPA. Cada explotación de la muestra representa a un grupo de la población mediante su “coeficiente de ponderación”, calculado en un Plan de Muestreo.

Variables objeto de estudio

Se definen diferentes tipos de variables en las llamadas fichas de explotación: identificación de la explotación, régimen de tenencia, mano de obra, efectivos y valor de los animales, compras y ventas de animales, costes, capitales, préstamos y deudas, valoración de existencias, impuesto sobre el valor añadido, primas y subvenciones, producción vegetal y animal, cuotas y otros derechos, y pagos directos por cultivos arables y vacuno de carne.

Período de referencia

Un ejercicio contable

Procedimientos de control

Garantizan coherencia, homogeneidad y calidad de los resultados.

Resultados

Los resultados obtenidos se refieren a prácticamente todas las variables objeto de estudio; no obstante, para esta presentación se han seleccionado las más representativas que describen estructura y resultados económicos por explotación. Son las siguientes:

→ Total nº explotaciones (muestra): nº explotaciones investigadas.

→ Total nº explotaciones (total): nº explotaciones a las que representa la muestra.

→ SAU: superficie agraria útil (cultivo + barbecho + prados y pastos) (Ha.).

→ Unidades ganaderas: carga ganadera (UG=unidad de ganado mayor; 1UG=1 vaca lechera; 0,1 UG=1 oveja, ...)

→ Mano de obra total: trabajo equivalente al nº de trabajadores que trabajarían a tiempo total (UTAs).

→ Producción bruta (PB): valor de la producción total.

→ Producción bruta vegetal: valor de la producción agrícola.

→ Producción bruta animal: valor de la producción ganadera.

→ Subvenciones (SB): devengadas en el ejercicio contable, aún no habiendo sido percibidas.

→ Producción final agraria: Producción bruta menos reempleo.

→ Consumos intermedios (CI): semillas, fertilizantes, fitosanitarios, piensos, agua, energía, seguros, ...

→ VAB precios de mercado: producción final agraria menos consumos intermedios.

→ VAN coste factores (RA): VABpm más subvenciones menos amortizaciones.

→ Disponibilidades empresariales: VANcf menos: salarios, arrendamientos e intereses pagados.

Publicación

Debido a la magnitud de la encuesta, se obtienen resultados al año y medio siguiente al año de referencia. Se publican en: la web del MAPA (www.mapa.es), el Boletín Mensual Estadística del MAPA y se remiten al Comité RICA de la UE. Existe una publicación anual de la unidad estadística del MAPA donde se recoge información más detallada.

B
M
E



MINISTERIO
DE AGRICULTURA, PESCA
Y ALIMENTACIÓN