

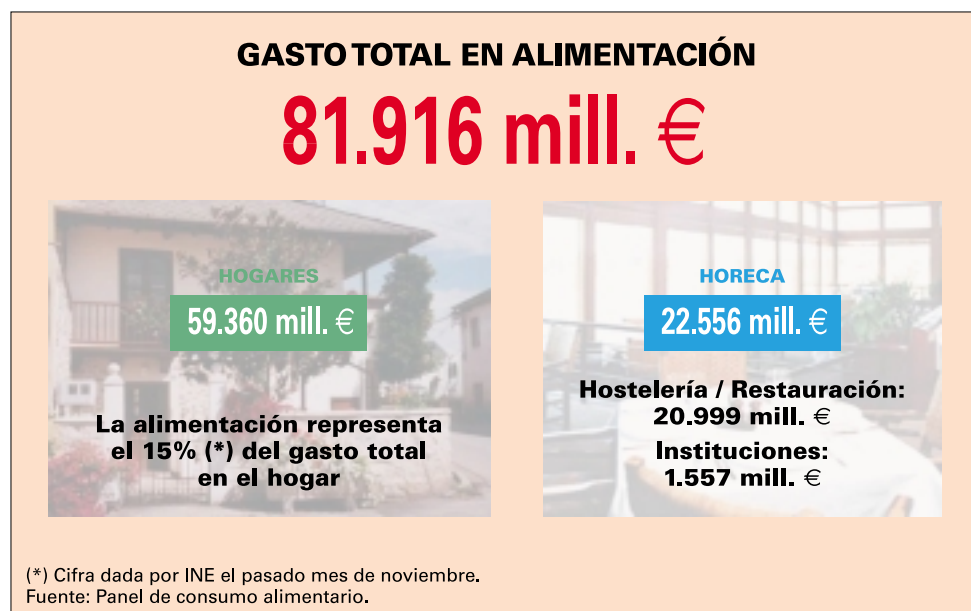
III. La alimentación española en el 2006

LA ALIMENTACIÓN TOTAL (Hogares+Hostelería+Instituciones) EN 2006

Uno de los factores dinamizadores del consumo ha sido el aumento de población habido en España por motivos de la venida de emigrantes en los últimos años, como ya se ha comentado en el Capítulo II. En el término de 10 años han pasado de ser el 1,5% de la población total al 9% en el año 2006, con un total de aproximadamente 4 millones de personas, lo que hace que haya más demanda de alimentos y también de diferente clase debido a las distintas culturas que se afincan en España

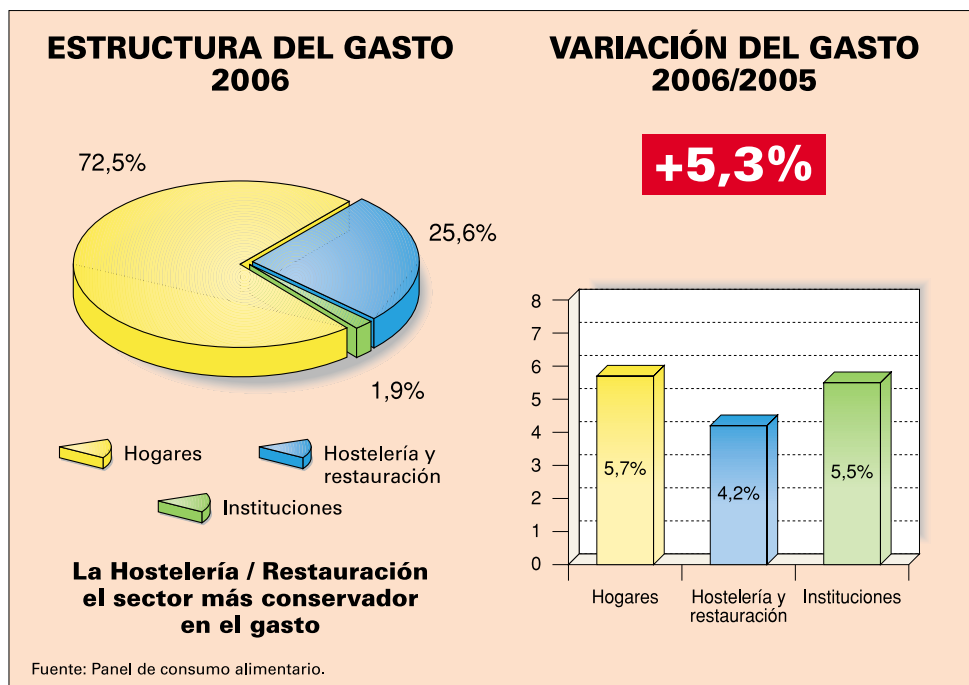
Valor de las compras

El gasto total en alimentación durante el año 2006 en España ha sido de 81.916 millones de euros. Esta cifra comprende el gasto en Hogares y el realizado por la Hostelería/Restauración e Instituciones. Representa 4.106 millones de euros más que el año anterior, un 5,3% de aumento en moneda corriente respecto a 2005, que se convierte en un 2,2% cuando se refieren a valor constante, deflactado con respecto al IPC de la alimentación del año 2006. El aumento del gasto total se produce en los tres sectores, siendo algo mayor en los hogares, con un 5,7% de incremento, siendo el del sector extradoméstico de un 4,3%.



EVOLUCIÓN DEL VALOR DE COMPRA DE LOS ALIMENTOS

	Millones de euros						06/05 %	06/01 TVI
	2001	2002	2003	2004	2005	2006		
HOGARES	44.738,14	48.509,04	50.716,53	54.230,88	56.175,24	59.360,11	5,7	5,8
HOSTEL. Y RESTAU.	15.547,08	16.485,06	17.456,76	19.190,54	20.159,92	20.999,15	4,2	6,2
INSTITUCIONES	1.155,40	1.247,85	1.232,90	1.330,67	1.475,31	1.557,16	5,5	6,2
TOTAL	61.440,62	66.241,95	69.406,19	74.752,09	77.810,47	81.916,42	5,3	5,9



DISTRIBUCIÓN DEL GASTO

	Porcentajes (%)					
	2001	2002	2003	2004	2005	2006
HOGARES	72,8	73,2	73,1	72,5	72,2	72,5
HOSTEL. Y RESTAU.	25,3	24,9	25,2	25,7	25,9	25,6
INSTITUCIONES	1,9	1,9	1,8	1,8	1,9	1,9
TOTAL	100,0	100,0	100,0	100,0	100,0	100,0

PARTICIPACIÓN DE CADA SECTOR EN EL VALOR TOTAL

Porcentaje %

Productos	2006		
	Hogares	Hostelería y Restauración	Instituciones
HUEVOS	78,9	18,3	2,7
TOTAL CARNE	78,6	19,0	2,4
TOTAL PESCA	77,3	20,9	1,8
TOTAL LECHE LÍQUIDA	85,2	13,0	1,8
TOTAL OTRAS LECHE	87,9	11,4	0,7
TOTAL DERIVADOS LÁCTEOS	82,2	15,9	1,9
PAN	80,1	18,3	1,6
BOLL., PAST., GALLET., CEREALES	84,8	13,5	1,7
CHOCOLATES/CACAOS/SUC.	94,0	4,6	1,5
CAFÉS E INFUSIONES	40,5	58,1	1,3
ARROZ	84,0	12,7	3,3
TOTAL PASTAS	86,1	10,1	3,7
AZÚCAR	46,1	52,1	1,7
MIEL	95,1	4,5	0,4
LEGUMBRES	76,9	16,9	6,3
TOTAL ACEITE	76,4	21,4	2,2
ACEITE DE OLIVA	80,9	17,3	1,7
ACEITE DE GIRASOL	47,6	46,9	5,5
MARGARINA	87,6	10,4	2,0
PATATAS FRESCAS	73,4	23,3	3,4
PATATAS CONGELADAS	35,8	53,5	10,7
PATATAS PROCESADAS	82,8	14,2	3,0
TOTAL HORTALIZAS FRESCAS	85,7	12,5	1,9
TOTAL FRUTAS FRESCAS	92,0	6,1	1,8
ACEITUNAS	75,4	23,7	0,8
FRUTOS SECOS	86,2	13,4	0,4
T. FRUTA & HORTA. TRANSF.	81,5	13,7	4,8
PLATOS PREPARADOS	92,1	3,6	4,3
CALDOS	91,4	4,0	4,6
SALSAS	69,0	29,5	1,5
VINO C.P.R.D.	25,5	73,7	0,8
VINO DE MESA	37,4	61,7	0,8
ESPUMOSOS	47,1	51,9	0,9
OTROS VINOS	61,2	38,4	0,4
CERVEZAS	19,9	79,7	0,3
OTRAS BEB. ALCOHÓLICAS	16,2	83,4	0,4
SIDRA	21,1	78,5	0,4
TOTAL ZUMO Y NÉCTAR	47,9	49,9	2,2
AGUA MINERAL	54,9	43,4	1,6
GASEOSAS Y BEBID. REFRESCANTES	43,1	56,1	0,8
OTROS PROD. EN PESO	87,2	10,5	2,3
OTROS PROD. EN VOLUMEN	88,0	10,1	1,9
TOTAL ALIMENTACIÓN	72,5	25,6	1,9

Los Hogares han gastado 59.360 millones de euros, un 72,5% del gasto total en alimentación, la Hostelería/Restauración (en lo sucesivo H/R) con un gasto de 20.999 millones de euros, ha representado un 25,6% de dicho gasto disminuye su importancia en 0,3 puntos, con respecto al porcentaje tenido en el año 2005 y similar al del 2004. Las Instituciones han gastado 1.557 millones de euros, manteniéndose cercano al porcentaje del año anterior con un 1,9% del total.

Esta partición del gasto es diferente según los productos considerados, ya que para la mayor parte de ellos el gasto en el hogar representa alrededor del 80% o más, a excepción de cafés e infusiones que tienen el 40,5%; el azúcar el 46%; las aceitunas el 75% y las patatas el 73%; y moluscos/crustáceos el 71%. Sin embargo, leche, galletas, chocolates, frutas frescas y platos preparados se encuentran entre el 85% y el 94% el gasto realizado por el Hogar, frente al realizado por el sector extradoméstico. Por el contrario, todas las bebidas alcohólicas tienen una proporción de gasto mucho más elevada en Hostelería/Restauración, los hogares tan sólo tienen el 32% de los vinos, el 20% de las cervezas, el 16% de las bebidas espirituosas, etc. Asimismo, gaseosas/refrescos y zumos también tienen cifras de participación más altas en H/R que la de otros alimentos (57% y 52%).

El mayor gasto corresponde al capítulo de carnes y productos cárnicos, al que se han destinado 17.600 millones de euros, algo más de la quinta parte del gasto total en alimentación (21,5%), seguido por los productos pesqueros con 11.074 millones de euros, (13,5% del gasto total), situándose a continuación las frutas frescas y los derivados lácteos con algo más 5.500 millones, cada uno (7%).

La evolución del valor de las compras en los cinco últimos años ha sido de un incremento del 5,9% medio anual, medido por la tasa interanual de variación, siendo algo inferior el de los Hogares (5,8%), mientras que en el sector de Hostelería/Restauración y en las Instituciones es algo mayor, con un incremento medio del 6,2% en ambos sectores.

Evolución del gasto realizado en la compra de los principales alimentos en el último año

Mayor incremento de gasto >10%

- Patatas frescas con un 19% de aumento, es el producto que ha tenido más incremento del gasto en 2006.
- Aceite de oliva 18,6%
- Otros vinos 14%

VALOR GASTADO EN ALIMENTACIÓN EN EL AÑO 2006

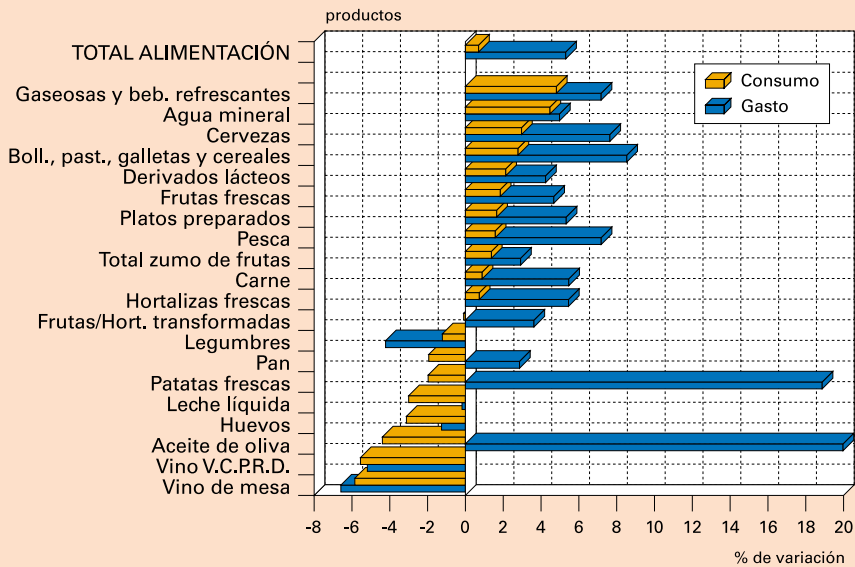
Productos	Hogares millones €	Host./Rest. millones €	Instituciones millones €	Total	€/cápita	% 06/05
HUEVOS	689,63	160,14	24,02	873,79	20,06	-1,3
TOTAL CARNE	13.833,70	3.347,80	418,91	17.600,41	404,02	5,5
TOTAL PESCA	8.556,54	2.315,30	202,54	11.074,39	254,22	7,2
TOTAL LECHE LÍQUIDA	2.397,68	364,43	50,51	2.812,62	64,56	-0,2
TOTAL OTRAS LECHES	179,44	23,32	1,40	204,17	4,69	-5,3
TOTAL DERIVADOS LÁCTEOS	4.559,05	881,28	102,82	5.543,14	127,25	4,2
PAN	3.982,12	911,38	77,29	4.970,79	114,11	2,9
BOLL., PAST., GALLET., CEREAL.	2.214,95	353,57	43,44	2.611,96	59,96	8,5
CHOCOLATES/CACAOS/SUC.	720,19	34,90	11,37	766,46	17,59	7,7
CAFÉS E INFUSIONES	556,72	798,02	18,25	1.373,00	31,52	-1,3
ARROZ	243,14	36,91	9,53	289,58	6,65	1,3
TOTAL PASTAS	219,54	25,83	9,56	254,93	5,85	4,2
AZÚCAR	172,33	194,76	6,43	373,52	8,57	4,5
MIEL	107,10	5,07	0,45	112,63	2,59	22,4
LEGUMBRES	190,75	41,86	15,57	248,18	5,70	-4,2
TOTAL ACEITE	1.768,92	494,87	51,21	2.315,00	53,14	15,7
ACEITE DE OLIVA	1.568,85	336,09	33,71	1.938,65	44,50	18,6
ACEITE DE GIRASOL	141,65	139,64	16,41	297,70	6,83	0,8
MARGARINA	83,93	10,00	1,88	95,81	2,20	-7,0
PATATAS FRESCAS	698,62	221,38	32,03	952,03	21,85	18,9
PATATAS CONGELADAS	38,00	56,81	11,37	106,18	2,44	27,4
PATATAS PROCESADAS	209,42	36,01	7,62	253,05	5,81	5,8
TOTAL HORTALIZAS FRESCAS	3.807,86	553,58	83,24	4.444,68	102,03	5,5
TOTAL FRUTAS FRESCAS	5.176,09	344,78	102,82	5.623,69	129,09	4,7
ACEITUNAS	294,22	92,57	3,22	390,01	8,95	7,3
FRUTOS SECOS	648,40	101,03	2,90	752,33	17,27	7,5
T. FRUTA & HORTA. TRANSF.	1.068,54	179,51	62,83	1.310,88	30,09	3,6
PLATOS PREPARADOS	1.749,73	68,11	81,99	1.899,83	43,61	5,3
CALDOS	57,20	2,51	2,87	62,58	1,44	-5,2
SALSAS	224,09	95,87	4,91	324,87	7,46	7,8
VINO C.P.R.D.	417,50	1.208,51	12,80	1.638,81	37,62	-5,2
VINO DE MESA	306,07	505,00	6,89	817,96	18,78	-6,6
ESPUMOSOS	121,10	133,36	2,40	256,86	5,90	5,6
OTROS VINOS	77,75	48,73	0,49	126,97	2,91	13,5
CERVEZAS	731,07	2.921,46	12,04	3.664,57	84,12	7,6
OTRAS BEB. ALCOHÓLICAS	336,27	1.728,52	7,48	2.072,27	47,57	7,0
SIDRA	20,08	74,85	0,37	95,30	2,19	3,0
TOTAL ZUMO Y NÉCTAR	389,53	405,74	17,56	812,83	18,66	2,9
AGUA MINERAL	433,15	342,59	12,94	788,67	18,10	5,0
GASEOSAS Y BEBID. REFR.	1.380,24	1.795,40	25,74	3.201,38	73,49	7,2
OTROS PROD. EN PESO	532,47	64,26	13,93	610,66	14,02	6,6
OTROS PROD. EN VOLUMEN	166,96	19,14	3,54	189,64	4,35	13,9
TOTAL ALIMENTACIÓN	59.360,11	20.999,15	1.557,16	81.916,42	1.880,42	5,3

VALOR TOTAL DE LOS ALIMENTOS COMPRADOS

Millones de euros

Productos	2001			2002			2003			2004			2005			2006				
	Total	Total	Total	Total	Hogares	Hostelería y Restaur.	Institu- ciones	Total	Hogares	Hostelería y Restaur.	Institu- ciones	Total	Hogares	Hostelería y Restaur.	Institu- ciones	Total	Hogares	Hostelería y Restaur.	Institu- ciones	
HUEVOS	773,00	779,31	858,79	716,66	171,81	24,89	913,37	682,78	178,22	23,95	884,95	689,63	160,14	24,02	873,79					
TOTAL CARNE	13.550,21	14.725,85	15.037,16	12.898,33	2.876,91	319,86	16.095,10	13.265,65	3.044,18	378,44	16.688,27	13.833,70	3.347,80	418,91	17.600,41					
TOTAL PESCADO	8.440,33	9.162,83	9.504,30	7.547,64	2.295,83	168,55	10.012,02	7.921,65	2.225,78	184,86	10.332,29	8.556,54	2.315,30	202,54	11.074,39					
TOTAL LECHE LÍQUIDA	2.443,15	2.700,59	2.635,94	2.359,40	334,19	53,55	2.471,14	2.404,63	362,94	50,11	2.817,68	2.397,68	364,43	50,51	2.812,62					
TOTAL OTRAS LECHE	153,86	168,03	192,74	178,94	26,33	0,63	205,90	191,16	22,87	1,49	215,51	179,44	23,32	1,40	204,17					
TOTAL DERIVADOS LÁCTEOS	3.332,81	4.222,57	4.510,94	4.142,73	835,07	96,37	5.074,17	4.319,64	895,48	102,53	5.317,65	4.559,05	881,28	102,82	5.441,14					
PAN	3.984,17	4.346,25	4.273,28	3.902,30	718,61	75,37	4.692,28	3.960,11	801,23	71,15	4.632,49	3.982,12	911,38	77,29	4.970,79					
BOLL., PAST., GALLET., CEREAL	1.931,04	2.068,81	2.134,66	1.981,36	314,17	36,73	2.332,25	2.034,93	326,60	45,00	2.406,52	2.214,95	353,57	43,44	2.611,96					
CHOCOLATES/CACAO/SUC.	534,95	579,21	619,47	664,43	28,79	7,63	700,85	670,91	32,72	8,26	711,95	720,19	34,90	11,37	766,46					
CAFÉS E INFUSIONES	1.143,13	1.176,06	1.246,04	1.143,13	15,55	1,12	1.312,48	1.246,04	52,74	84,04	20,24	1.391,05	1.246,04	18,25	1.414,30					
ARROZ	248,31	254,21	256,07	223,85	35,70	9,18	268,73	239,94	35,75	10,04	285,73	243,14	36,91	9,53	289,58					
TOTAL PASTAS	208,01	228,40	240,25	213,83	24,55	9,64	248,01	211,54	23,69	9,34	244,57	219,54	25,83	9,56	254,93					
AZÚCAR	295,10	320,89	338,53	176,78	165,25	6,21	348,24	174,46	174,87	8,01	357,34	172,33	194,76	6,43	373,52					
MIEL	67,63	83,45	92,62	107,86	3,35	0,38	111,59	86,75	4,99	0,31	92,05	107,10	5,07	0,45	112,63					
LEGUMBRES	254,35	243,55	246,90	198,41	36,45	13,68	248,54	197,17	44,60	17,35	259,13	190,75	41,86	15,57	248,18					
TOTAL ACEITE	1.330,66	1.483,70	1.551,97	1.358,36	378,83	40,46	1.777,66	1.485,49	464,36	50,34	2.000,18	1.768,92	494,87	51,21	2.318,05					
ACEITE DE OLIVA	1.044,00	1.174,38	1.232,91	1.182,70	233,88	22,82	1.439,41	1.302,31	299,00	32,94	1.634,25	1.568,85	336,09	33,71	1.938,65					
ACEITE DE GIRASOL	217,85	248,83	259,55	137,17	121,19	16,23	275,19	140,40	138,35	16,45	295,21	141,65	139,64	16,41	297,70					
MARGARINA	90,40	96,04	100,89	83,25	22,27	2,26	107,78	83,36	14,50	5,15	103,01	83,93	10,00	1,88	95,81					
PATAÑAS FRESCAS	669,82	711,62	713,02	640,67	188,90	33,74	873,32	557,19	216,34	27,38	800,90	698,62	221,38	32,03	952,03					
PATAÑAS CONGELADAS	67,11	69,79	71,78	38,25	41,14	8,13	87,52	36,32	39,87	7,13	83,31	38,00	56,81	11,37	106,18					
PATAÑAS PROCESADAS	212,76	232,45	231,27	187,06	44,92	5,74	237,72	188,11	41,85	9,26	239,22	209,42	36,01	7,62	253,05					
TOTAL HORTALIZAS FRESC.	2.917,57	3.398,28	3.748,03	3.251,81	495,77	80,51	3.828,09	3.582,05	548,17	84,66	4.214,87	3.807,86	553,58	83,24	4.444,68					
TOTAL FRUTAS FRESCAS	3.839,05	4.183,98	4.781,00	4.079,27	284,89	95,34	5.089,50	4.954,91	318,92	98,71	5.372,53	5.176,09	344,78	102,82	5.623,69					
ACEITUNAS	299,61	346,81	352,43	265,73	93,83	2,58	362,14	258,93	100,49	4,10	363,52	294,22	92,57	3,22	390,01					
FRUTOS SECOS	490,79	583,50	629,42	558,68	117,39	2,04	678,11	584,49	113,19	2,26	699,94	648,40	101,03	2,90	752,33					
T. FRUTA & HORTA. TRANSF.	1.084,39	1.104,61	1.141,09	1.012,50	162,83	52,57	1.227,90	1.042,33	159,70	62,98	1.265,01	1.068,54	179,51	62,83	1.310,88					
PLATOS PREPARADOS	1.070,03	1.306,25	1.466,31	1.589,04	62,01	73,47	1.724,52	1.659,61	62,46	81,59	1.803,66	1.749,73	68,11	81,99	1.899,83					
CALDOS	65,31	68,03	64,95	58,67	2,68	2,36	63,71	60,46	2,92	2,62	66,00	57,20	2,51	2,87	62,58					
SALSAS	240,92	252,80	268,78	192,00	99,21	3,76	294,97	202,74	93,96	4,80	301,50	224,09	95,87	4,91	324,87					
VINO C.P.R.D.	1.219,90	1.271,89	1.198,22	368,55	1.167,33	4,21	1.540,10	395,26	1.326,80	6,40	1.728,46	417,50	1.208,51	12,80	1.638,81					
VINO DE MESA	860,19	921,2	878,89	327,42	577,17	6,25	910,84	311,54	556,42	7,67	875,64	306,07	505,00	6,89	817,96					
ESPUUMOSOS	219,75	214,48	229,90	120,94	100,95	2,08	233,97	124,15	117,05	2,13	243,33	121,10	133,36	2,40	256,86					
OTROS VINOS	114,18	107,50	115,36	73,19	46,87	0,08	120,14	72,20	39,50	0,71	111,91	77,75	48,73	0,49	126,97					
CERVEZAS	2.659,09	2.644,94	2.958,79	640,47	2.584,11	8,36	3.232,94	653,36	2.739,67	11,39	3.004,42	731,07	2.921,46	12,04	3.664,57					
OTRAS BEB. ALCOHÓLICAS	1.839,10	1.699,35	1.883,74	332,94	1.582,66	4,93	1.920,53	341,29	1.587,99	6,62	1.935,89	336,27	1.728,52	7,48	2.072,27					
SIDRA	102,57	106,29	93,25	19,92	75,99	0,35	96,27	18,25	73,86	0,39	92,49	20,08	74,85	0,37	95,30					
TOTAL ZUMO Y NECTAR	713,08	764,94	750,88	374,94	373,35	17,25	765,53	372,13	400,90	16,76	789,78	389,53	405,74	17,56	812,83					
AGUA MINERAL	532,66	601,01	646,86	376,26	317,29	12,50	706,05	401,46	336,63	13,20	751,28	433,15	342,59	12,94	788,67					
GASEOSAS Y BEBID. REFR.	2.330,45	2.449,71	2.668,20	1.229,50	1.624,36	22,57	2.876,43	1.252,25	1.710,25	24,42	2.966,93	1.380,24	1.795,40	25,74	3.201,38					
OTROS PROD. EN PESO	554,38	502,25	515,68	467,55	72,40	8,51	548,46	503,26	57,54	12,20	573,00	532,47	64,26	13,93	610,66					
OTROS PROD. EN VOLUMEN	106,59	116,57	157,77	127,20	13,63	2,38	143,21	147,93	16,63	1,90	166,46	166,96	19,14	3,54	189,64					
TOTAL ALIMENTACIÓN	61.440,41	66.241,95	69.406,19	54.230,88	19.190,54	1.330,67	74.752,09	56.175,24	20.159,92	1.475,31	77.810,47	59.360,11	20.999,15	1.557,16	81.916,42					

CONSUMO TOTAL (Hogares+extradoméstico) % de variación sobre el año anterior



Incremento de gasto entre 5% < 10%:

- Bollería/pastelería 8,5%
- Salsas 7,8%
- Chocolates/cacaos 7,7%
- Cervezas 7,6%
- Frutos Secos 7,5%
- Aceitunas 7,3%
- Pesca 7,2%
- Gaseosas/Beb. refrescantes 7,2%
- Bebidas espirituosas 7,0%
- Espumosos/cavas 5,6%
- Carne 5,5%
- Hortalizas frescas 5,5%
- Platos preparados 5,3%
- Agua envasada 5,0%

Incrementos de gasto 1% <> 5%

• Frutas frescas	4,7%
• Azúcar	4,5%
• Derivados lácteos	4,2%
• Total pastas	4,2%
• Frutas/Hort. Transformadas	3,6%
• Zumos y néctares	2,9%
• Pan	2,9%
• Arroz	1,3%

Prácticamente sin variación del gasto -1% <> +1%

• Aceite de girasol	0,8%
• Leche líquida	-0,2%

Disminución del gasto -5% <> -1%

• Huevos	-1,3%
• Cafés/infusiones	-1,3%
• Legumbres	-4,2%

Disminución del gasto < -5%

• Caldos	- 5,2%
• Vinos C.P.R.D.	-5,2%
• Otras leches	-5,3%
• Vinos de mesa	-6,6%
• Margarina	-7,0%

Es de destacar que el aumento o disminución del gasto en estos productos, no indica solo un mayor o menor consumo, sino que también está relacionado con los precios, es decir, un aumento del gasto puede ser debido solamente a un aumento de los precios.

Cantidades compradas

Si bien una cifra global de cantidades compradas no tiene un significado concreto, puesto que está integrada por elementos diferentes y medida en unidades diversas (kilogramos o litros), tiene un valor indicativo para cuantificar la evolución de la demanda de alimentos.

Las cantidades compradas han subido un 0,7% si las comparamos con las de 2005. Este aumento es debido a que se incrementan las cantidades principalmente en Hostelería/Restauración 1,3% y a que ha habido un cierto incremento en Hogares (0,4%), pues aunque las Instituciones han tenido un incremento del 3,0%, su peso no es importante en la evolución total. La evolución del consumo per cápita se ha cifrado en un -1,1%, como es habitual, menor que el total medido en millones de kg, ya que en esta cifra influye el aumento de población que en los últimos años está siendo más de lo previsto, como ya se ha comentado, apreciándose una disminución de la cantidad ingerida per cápita.

En el conjunto del período 2001-2006 la compra de alimentos ha subido un 1,8% medio anual, con incrementos algo mayores para la H/R, seguida por los Hogares y la que tiene una cifra menor de aumento han sido las Instituciones.

Evolución de las cantidades compradas de los principales grupos de alimentos en el último año

Los incrementos de las cantidades compradas en 2006 al compararlas con las de 2005 han sido:

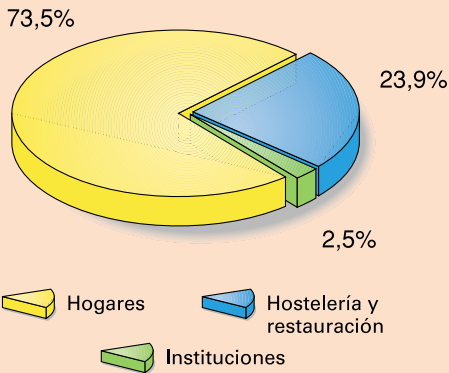
CANTIDAD COMPRADA TOTAL

	Millones de kg						Evolución	
	2001	2002	2003	2004	2005	2006	06/05 %	06/01 TVI
HOGARES	25.908,78	26.464,40	26.947,77	27.842,84	28.100,35	28.219,07	0,4	1,7
HOSTEL. Y RESTAU.	8.307,92	8.429,70	8.666,27	9.028,17	9.055,06	9.174,42	1,3	2,0
INSTITUCIONES	910,71	887,33	905,42	914,34	949,15	977,36	3,0	1,4
TOTAL	35.127,41	35.781,42	36.519,46	37.785,36	38.104,56	38.370,85	0,7	1,8
TOTAL/CÁP.	871,41	882,02	891,07	894,80	890,48	880,82	-1,1	0,2

DISTRIBUCIÓN DE LA CANTIDAD COMPRADA

	Porcentajes (%)					
	2001	2002	2003	2004	2005	2006
HOGARES	73,7	74,0	73,8	73,7	73,7	73,5
HOSTEL. Y RESTAU.	23,8	23,6	23,7	23,9	23,8	23,9
INSTITUCIONES	2,6	2,5	2,5	2,4	2,5	2,5
TOTAL	100,0	100,0	100,0	100,0	100,0	100,0

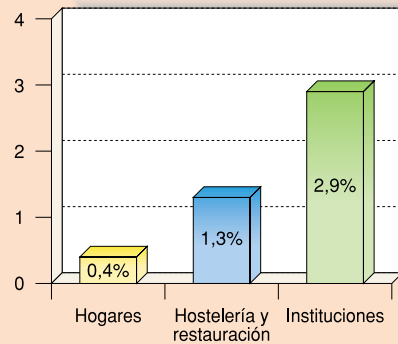
ESTRUCTURA CONSUMO TOTAL 2006



El sector extradoméstico impulsa el consumo

VARIACIÓN DEL CONSUMO 2006/2005

+0,7%



Fuente: Panel de consumo alimentario.

En este año, se puede decir que los productos que han impulsado el consumo han sido las bebidas, seguidas de bollería/pastelería, derivados lácteos, frutas frescas, platos preparados y productos de la pesca. Tanto la carne como las hortalizas frescas han aumentado en una cifra algo menor del 1%.

Mayor incremento de las cantidades compradas >10%

- Miel 23%
- Patatas congeladas 21%

Incremento de las cantidades compradas 4% < > 10%

- Sidra 6,9%
- Frutos secos 6,7%
- Gaseosa/bebidas refrescantes 4,8%
- Agua Mineral 4,5%

Incremento de compras 1% < > 4%

- Otros vinos 3,5%
- Bebidas esirituosas 3,4%

CANTIDAD COMPRADA. AÑO 2006

Productos	Hogares millones kg//u	Host./Rest. millones kg//u	Instituciones millones kg//u	Total millones kg//u	kg//u/cápita	% 06/05
HUEVOS	6.268,5	1.936,3	310,4	8.515,3	195,5	-3,1
CARNES Y TRANSFORMADOS	2.215,1	513,3	114,9	2.843,3	65,3	0,9
PRODUCTOS DE LA PESCA	1.236,9	317,2	42,9	1.597,1	36,7	1,6
LECHE LÍQUIDA	3.613,0	573,4	89,2	4.275,5	98,1	-3,0
DERIV. LÁCTEOS/OTRAS LECHE	1.463,8	242,2	59,6	1.765,5	40,5	1,9
PAN	1.901,2	402,6	40,8	2.344,5	53,8	-1,9
GALLETAS, BOLLERÍA Y PAST.	528,8	85,9	12,8	627,5	14,4	2,8
CHOCOLATES Y CACAOS	131,1	6,2	2,1	139,5	3,2	1,3
CAFÉS Y OTRAS INFUSIONES	71,6	90,3	1,9	163,8	3,8	-4,3
ARROZ	198,1	37,8	11,3	247,2	5,7	-0,1
PASTAS ALIMENTICIAS	155,0	20,7	11,2	186,9	4,3	0,8
AZÚCAR	186,4	102,0	5,4	293,8	6,7	-3,2
MIEL	22,3	1,0	0,1	23,4	0,5	23,0
LEGUMBRES SECAS	143,6	32,3	15,2	191,1	4,4	-1,2
ACEITES	604,9	263,8	30,0	898,8	20,6	-2,0
MARGARINA	30,2	3,4	0,8	34,3	0,8	-9,4
PATATAS	1.314,6	497,3	98,7	1.910,6	43,9	-0,8
HORTALIZAS FRESCAS	2.436,9	432,8	78,8	2.948,5	67,7	0,7
FRUTAS FRESCAS	4.062,0	328,3	112,1	4.502,3	103,4	1,8
ACEITUNAS	111,5	33,1	1,4	146,0	3,4	-4,0
FRUTOS SECOS	117,8	21,3	0,8	139,8	3,2	6,7
FRUTAS Y HORTALIZAS TRANS.	579,9	132,1	65,8	777,9	17,9	-0,1
PLATOS PREPARADOS	441,2	21,2	30,2	492,6	11,3	1,7
VINOS	468,4	606,4	10,0	1.084,7	24,9	-5,2
CERVEZAS	690,8	1.876,3	9,4	2.576,6	59,1	3,0
SIDRAS	12,8	58,5	0,2	71,6	1,6	6,9
OTRAS BEBIDAS ALCOHÓLICAS	46,3	148,2	0,7	195,2	4,5	3,4
ZUMOS	483,7	269,0	21,5	774,3	17,8	1,4
AGUAS MINERALES	2.225,6	764,4	47,6	3.037,7	69,7	4,5
GASEOSAS Y REFRESCOS	1.851,9	764,4	47,6	2.663,9	61,2	4,8
OTROS	477,4	130,5	19,7	627,5	14,4	6,6
TOTAL	28.219,1	9.174,4	977,4	38.370,9	880,8	0,7

PARTICIPACIÓN DE CADA SECTOR EN LA CANTIDAD TOTAL

Porcentaje %

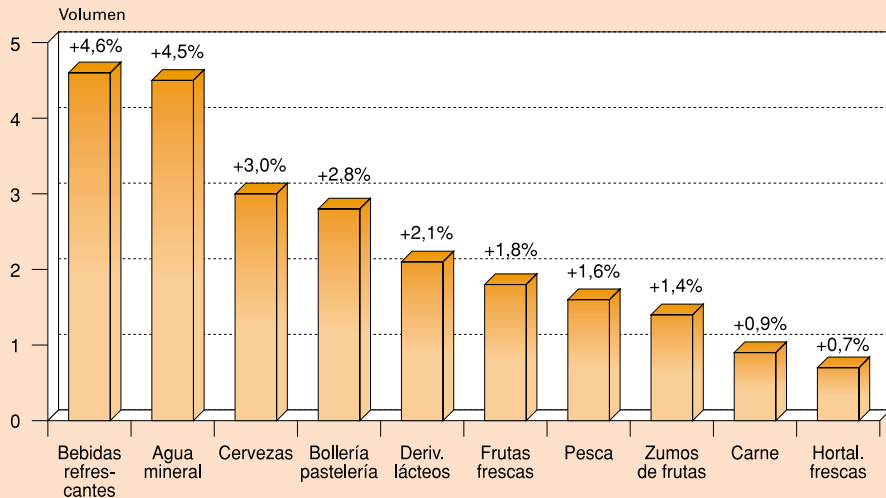
Productos	2006		
	Hogares	Hostelería y Restauración	Instituciones
HUEVOS	73,6	22,7	3,6
TOTAL CARNE	77,9	18,1	4,0
TOTAL PESCA	77,5	19,9	2,7
TOTAL LECHE LÍQUIDA	84,5	13,4	2,1
TOTAL OTRAS LECHE	74,6	23,9	1,5
TOTAL DERIVADOS LÁCTEOS	83,1	13,5	3,4
PAN	81,1	17,2	1,7
BOLL., PAST., GALLET. y CEREALES	84,3	13,7	2,0
CHOCOLATES/CACAOS/SUC.	94,0	4,5	1,5
CAFÉS E INFUSIONES	43,7	55,1	1,2
ARROZ	80,1	15,3	4,6
TOTAL PASTAS	82,9	11,1	6,0
AZÚCAR	63,4	34,7	1,8
MIEL	95,1	4,5	0,5
LEGUMBRES	75,2	16,9	8,0
TOTAL ACEITE	67,3	29,4	3,3
ACEITE DE OLIVA	76,2	21,9	1,9
ACEITE DE GIRASOL	52,6	41,5	5,9
MARGARINA	87,9	9,8	2,3
PATATAS FRESCAS	68,0	27,2	4,8
PATATAS CONGELADAS	32,1	54,1	13,8
PATATAS PROCESADAS	84,4	11,6	4,0
TOTAL HORTALIZAS FRESCAS	82,6	14,7	2,7
TOTAL FRUTAS FRESCAS	90,2	7,3	2,5
ACEITUNAS	76,4	22,7	1,0
FRUTOS SECOS	84,2	15,2	0,6
T. FRUTA & HORTA. TRANSF.	74,5	17,0	8,5
PLATOS PREPARADOS	89,6	4,3	6,1
CALDOS	80,0	11,0	9,0
SALSAS	63,7	34,5	1,8
VINO C.P.R.D.	32,7	66,5	0,8
VINO DE MESA	46,6	52,4	1,0
ESPUMOSOS	53,4	45,5	1,0
OTROS VINOS	72,1	27,7	0,2
CERVEZAS	26,8	72,8	0,4
OTRAS BEB. ALCOHÓLICAS	23,7	75,9	0,4
SIDRA	17,9	81,8	0,3
TOTAL ZUMO Y NÉCTAR	62,5	34,7	2,8
AGUA MINERAL	73,3	25,2	1,6
GASEOSAS Y BEBID. REFR.	63,6	35,7	0,8
OTROS PROD.EN PESO	75,9	20,2	3,8
OTROS PROD.EN VOLUMEN	86,5	11,3	2,2
TOTAL ALIMENTACIÓN	73,5	23,9	2,5

EVOLUCIÓN DE LA CANTIDAD COMPRADA TOTAL

Kilos/Litros/Unidades (Huevos)

	2001		2002		2003		2004		2005		2006		2006/05		
	Millones kg/Un.	kg/Un. per cápita	Millones kg/Un.	kg/Un. per cápita	Millones kg/Un.	kg/Un. per cápita	Millones kg/Un.	kg/Un. per cápita	Millones kg/Un.	kg/Un. per cápita	Millones kg/Un.	kg/Un. per cápita	Millones kg/Un.	kg/Un. per cápita	%
HUEVOS	8.669,5	215,1	8.567,1	211,2	8.721,8	215,0	8.889,49	210,5	8.789,52	205,4	8.515,32	195,47	8.515,32	195,47	-3,1
TOTAL CARNE	2.663,4	66,1	2.770,5	68,3	2.751,7	67,8	2.799,47	66,3	2.816,28	65,9	2.845,29	65,27	2.845,29	65,27	0,9
TOTAL PESCA	1.422,1	35,3	1.486,0	36,6	1.512,7	37,3	1.568,77	37,2	1.572,21	36,7	1.597,07	36,66	1.597,07	36,66	1,6
TOTAL LECHE LIQUIDA	4.557,8	113,1	4.522,2	111,5	4.441,0	109,5	4.422,26	105,2	4.407,83	103,0	4.275,54	98,15	4.275,54	98,15	-3,0
TOTAL OTRAS LECHES	37,1	0,9	37,1	0,9	37,2	0,9	40,10	0,9	39,40	0,9	35,79	0,82	35,79	0,82	-9,2
TOTAL DERIVADOS LACTEOS	1.388,4	34,4	1.427,8	35,2	1.438,1	35,9	1.646,66	39,0	1.693,59	39,6	1.729,75	39,71	1.729,75	39,71	2,1
PAN	2.340,6	58,1	2.362,2	58,2	2.395,2	59,6	2.380,65	59,4	2.390,86	59,9	2.344,50	58,82	2.344,50	58,82	-1,9
BOLL. PAST. GALLET. CEREA.	522,0	12,9	542,2	13,4	552,9	13,6	591,63	14,0	610,52	14,3	627,52	14,41	627,52	14,41	2,8
CHOCOLATES/CACAOSUCC.	127,0	3,2	126,9	3,1	129,3	3,2	137,68	3,3	137,67	3,2	139,45	3,20	139,45	3,20	1,3
CAFE S E INFUSIONES	153,4	3,8	155,0	3,8	151,9	3,7	161,29	4,0	171,25	4,0	163,84	3,76	163,84	3,76	-4,3
ARROZ	243,4	6,0	240,9	5,9	238,9	5,9	240,9	5,9	247,33	5,8	247,19	5,67	247,19	5,67	-0,1
TOTAL PASTAS	167,6	4,2	176,6	4,4	183,3	4,5	192,61	4,6	185,44	4,3	186,94	4,29	186,94	4,29	0,8
AZUCAR	300,2	7,4	303,2	7,5	300,6	7,4	303,94	7,2	303,58	7,1	293,84	6,75	293,84	6,75	-3,2
MIEL	20,6	0,5	20,9	0,5	19,2	0,5	21,84	0,5	19,03	0,4	23,41	0,54	23,41	0,54	23,0
LEGUMBRES	192,6	4,8	186,4	4,6	189,4	4,7	193,39	4,6	193,45	4,5	191,09	4,39	191,09	4,39	-1,2
TOTAL ACEITE	835,6	20,7	842,3	20,8	849,7	20,9	895,49	21,2	917,09	21,4	898,76	20,63	898,76	20,63	-2,0
ACEITE DE OLIVA	491,1	12,2	516,1	12,7	533,8	12,9	538,44	12,9	552,98	12,9	528,69	12,14	528,69	12,14	-4,4
ACEITE DE GIRASOL	284,0	7,0	274,9	6,7	274,1	6,8	299,90	7,1	313,66	7,3	320,13	7,35	320,13	7,35	2,1
MARGARINA	39,0	1,0	38,6	1,0	36,8	0,9	39,79	0,9	37,91	0,9	34,34	0,79	34,34	0,79	-9,4
PATATAS FRESCAS	1.434,3	35,6	1.482,5	36,5	1.479,0	36,5	1.508,12	35,7	1.526,19	35,7	1.496,11	34,34	1.496,11	34,34	-2,0
PATATAS CONGELADAS	66,8	1,7	69,0	1,7	68,8	1,7	68,92	2,0	83,31	1,9	100,80	2,31	100,80	2,31	21,0
PATATAS PROCESADAS	65,9	1,6	67,0	1,7	66,0	1,6	63,93	1,5	63,13	1,5	62,75	1,44	62,75	1,44	-0,6
TOTAL HORTALIZAS FRESCAS	2.537,5	62,9	2.634,1	64,9	2.712,3	66,9	2.878,39	68,2	2.928,91	68,4	2.948,46	67,68	2.948,46	67,68	0,7
TOTAL FRUTAS FRESCAS	3.890,8	96,5	3.985,5	98,2	4.119,1	101,5	4.318,58	102,3	4.420,69	103,3	4.502,34	103,35	4.502,34	103,35	1,8
ACEITUNAS	141,9	3,5	157,4	3,9	158,8	3,9	155,14	3,7	152,05	3,6	145,97	3,35	145,97	3,35	-4,0
FRUTOS SECOS	115,0	2,9	125,2	3,1	129,0	3,2	137,06	3,2	131,04	3,1	139,82	3,21	139,82	3,21	6,7
T. FRUTA & HORTA. TRANSF.	686,3	17,0	707,5	17,4	703,3	17,3	746,89	17,7	778,58	18,2	777,85	17,86	777,85	17,86	-0,1
PLATOS PREPARADOS	325,5	8,1	379,4	9,4	405,9	10,0	471,06	11,0	484,59	11,3	492,62	11,31	492,62	11,31	1,7
CALDOS	102,5	0,3	104,0	0,3	99,0	0,2	99,99	0,2	102,6	0,2	101,11	0,23	101,11	0,23	-1,4
SALSAS	110,5	2,7	111,8	2,8	111,4	2,7	119,33	2,8	124,00	2,9	125,51	2,88	125,51	2,88	1,2
VINO C.P.R.D.	317,7	7,9	321,1	7,9	324,3	8,0	346,70	8,2	375,30	8,8	354,47	8,14	354,47	8,14	-5,6
VINO DE MESA	828,1	20,5	800,8	19,7	779,0	19,2	768,24	18,2	687,53	16,1	647,32	14,86	647,32	14,86	-5,8
ESPIRITUOSOS	53,4	1,3	44,9	1,1	42,9	1,1	45,75	1,08	47,87	1,1	47,88	1,10	47,88	1,10	0,0
OTROS VINOS	34,3	0,9	32,5	0,8	32,3	0,8	37,09	0,88	33,88	0,8	35,05	0,80	35,05	0,80	3,5
CERVEZAS	2.191,5	54,4	2.191,8	54,0	2.265,9	55,9	2.495,92	59,11	2.502,22	58,5	2.516,55	59,15	2.516,55	59,15	3,0
OTRAS BEB. ALCOHOLICAS	202,1	5,0	181,3	4,5	179,8	4,4	195,08	4,62	188,74	4,4	195,19	4,48	195,19	4,48	4,4
SODA	79,8	2,0	80,4	2,0	79,8	2,0	70,80	1,68	66,98	1,6	71,59	1,64	71,59	1,64	6,9
TOTAL JUMO Y NECTAR	756,1	18,8	748,1	18,4	745,2	18,4	778,82	18,44	763,74	17,8	774,25	17,77	774,25	17,77	1,4
AGUA MINERAL	2.983,3	89,5	2.571,0	63,4	2.717,7	67,1	2.813,93	66,64	2.907,58	67,9	3.037,66	69,73	3.037,66	69,73	4,5
GASEOSAS Y BEBID. REFR.	2.659,2	66,0	2.600,0	64,1	2.696,9	66,5	2.787,45	66,01	2.779,43	65,0	2.913,21	66,87	2.913,21	66,87	4,8
OTROS PROD. EN PESO	312,5	7,8	324,2	8,0	328,6	8,1	333,37	7,89	353,81	8,3	341,29	7,83	341,29	7,83	-3,5
OTROS PROD. EN VOLUMEN	83,3	2,1	103,6	2,6	138,6	3,4	127,42	3,02	140,87	3,3	150,54	3,46	150,54	3,46	6,9
TOTAL ALIMENTACIÓN	35.327,4	871,4	35.781,4	882,0	36.264,80	893,93	37.785,36	894,69	38.104,56	890,5	38.370,85	880,82	38.370,85	880,82	0,7

PRODUCTOS CON MAYOR CRECIMIENTO EN 2006



Las bebidas impulsan el consumo

Fuente: Panel de consumo alimentario.

• Cervezas	3,0%
• Bollería/pastelería	2,8%
• Derivados lácteos	2,1%
• Aceite de girasol	2,1%
• Frutas frescas	1,8%
• Platos preparados	1,7%
• Productos de la pesca	1,6%
• Zumo/néctar de frutas/hortalizas	1,4%
• Chocolates/cacos	1,3%
• Salsas	1,2%

Prácticamente sin variación de la cantidad comprada -1% <> +1%

• Carne	0,9%
• Pastas	0,8%
• Hortalizas frescas	0,7%
• Espumosos	0,0%
• Arroz	-0,1%
• Frutas/hortal. Transformadas	-0,1%
• Patatas procesadas	-0,6%

Disminución de la cantidad comprada -5% <> -1%

• Legumbres	-1,2%
• Caldos	-1,4%
• Pan	-1,9%
• Patatas frescas	-2,0%
• Leche líquida	-3,0%
• Huevos	-3,1%
• Azúcar	-3,2%
• Acetinas	-4,0%
• Café/Infusiones	-4,3%
• Aceite de Oliva	-4,4%

Mayor disminución de la cantidad comprada < -5%

• Vino de C.P.R.D.	-5,6%
• Vino de mesa	-5,8%
• Otras leches	-9,2%
• Margarina	-9,4%

Evolución de las compras de los principales grupos de alimentos en el quinquenio 2001-2006

Se calcula la evolución media anual por la Tasa Interanual de Variación (ver capítulo I Metodología).

Mayor incremento de cantidades compradas en el quinquenio (media anual) 5% <> 10%:

• Platos preparados	8,6%
• Patatas congeladas	8,6%

Ambos productos fueron también los que más se incrementaron en el quinquenio anterior (2000–2005)

Incremento de cantidades compradas en el quinquenio (media anual) 1% <> 5%

• Agua envasada	4,8%
• Derivados lácteos	4,5%
• Frutos secos	4,0%

• Bollería/ pastelería	3,8%
• Cervezas	3,3%
• Hortalizas frescas	3,1%
• Frutas frescas	3,0%
• Salsas	2,6%
• Miel	2,6%
• Frutas/hortal. transformadas	2,5%
• Aceite de girasol	2,4%
• Productos de la pesca	2,3%
• Vino C.P.R.D.	2,2%
• Total pasta	2,2%
• Chocolates/cacaos	1,9%
• Gaseosa/beb. refrescantes	1,8%
• Aceite de oliva	1,5%
• Cafés/infusiones	1,3%
• Carne	1,3%

Pequeñas variaciones de cantidades compradas en el quinquenio (media anual) -1% <> +1%

• Patatas frescas	0,9%
• Aceitunas	0,6%
• Zumo/néctar de frutas/hortalizas	0,5%
• Otros vinos	0,4%
• Arroz	0,3%
• Pan	0,0%
• Caldos	-0,1%
• Legumbres	-0,2%
• Huevos	-0,4%
• Azúcar	-0,4%
• Bebidas espirituosas	-0,7%
• Otras leches	-0,7%
• Patatas procesadas	-1,0%

Descenso de las cantidades compradas en el quinquenio (media anual) <-1%

• Leche líquida	-1,3%
• Sidra	-2,2%
• Cavas/espumosos	-2,2%
• Vino de mesa	-4,8%

Los cuatro productos de mayores descensos en este quinquenio coinciden con los encontrados en el quinquenio anterior, 2000-2005. Exceptuando la leche líquida, el resto han mejorado con respecto al anterior.

Evolución de los principales productos

En este apartado se presenta la información sobre las cantidades compradas referidos a los productos de mayor peso dentro de la alimentación, que como ya se ha dicho anteriormente los porcentajes de variación son menores que cuando se analizan los millones de kilos o litros, ya que parte del aumento del consumo se debe al incremento de la población y no realmente a que se consuma mucho más.

A continuación, se expone la evolución de las distintas rúbricas de alimentos:

ESTRUCTURA Y EVOLUCIÓN DEL CONSUMO DE CARNES CONSUMO EN EL HOGAR Y EXTRADOMÉSTICO

	2006			2001			% 2006/2001 TVI
	kg/cápita	% Dentro del grupo	% Entre grupos	kg/cápita	% Dentro del grupo	% Entre grupos	
TOTAL CARNES	65,3		100,0	66,1		100,0	-0,2
TOTAL CARNES FRESCAS Y CONGEL.	50,6	100,0	77,6	50,4	100,0	76,3	0,1
<i>CARNES FRESCAS</i>	48,9	96,6		49,1	97,3		-0,1
VACUNO	10,1	20,0		7,9	15,7		5,1
POLLO	16,1	31,7		17,6	35,0		-1,8
CONEJO	1,8	3,5		1,8	3,5		-0,1
OVINO Y CAPRINO	3,3	6,6		3,6	7,1		-1,5
CERDO	14,1	27,9		14,3	28,4		-0,3
DESPOJOS	1,0	2,1		1,1	2,2		-0,8
OTRAS CARNES	2,4	4,8		2,7	5,4		-2,3
<i>CARNES CONGELADAS</i>	1,7	3,4		1,3	2,7		5,1
TOTAL TRANSFORMADAS	14,6	100,0	22,4	15,7	100,0	23,7	-1,3
SALAZONES (1)	4,6	31,1		4,6	29,1		-0,1
TOCINOS/MANTECAS	0,3	1,7		0,2	1,3		3,7
PRODUCTOS CURADOS (2)	3,7	25,1		4,3	27,7		-3,3
SALCHICHAS FRANK.	1,3	8,6		1,3	8,1		-0,2
COCIDOS Y OTROS (3)	5,0	33,5		5,2	32,9		-0,8

(1) Jamón curado, lomo embuchado, costilla y tocino salado.

(2) Chorizo, salchichón, fuet, longaniza, salami y bacon.

(3) Familia jamones tipo york, mortadela, chopped, pavo, cabeza jabalí, patés y morcillas.

Carne

En este quinquenio, ha disminuido ligeramente el consumo de carne per cápita con una variación media anual del $-0,2\%$. Ha variado la proporción del consumo entre las carnes frescas y congeladas, y las carnes transformadas. Las primeras representaban el $76,3\%$ del “total carnes” y las transformadas el $23,7\%$; en la actualidad, las cifras son el $77,6\%$ para las carnes frescas/congeladas y el $22,4\%$ para las transformadas. Este cambio hacia mayor importancia de las carnes frescas/congeladas, se viene observando desde los últimos años. Por otra parte ha crecido $0,7$ puntos el peso relativo de la carne congelada ($3,4\%$), frente a la fresca ($96,6\%$).

Productos de la Pesca

En este quinquenio se encuentra un aumento del consumo per cápita del $0,8\%$ medio anual. Aumentan a excepción del pescado fresco, los otros tres principales componentes del grupo, siendo los moluscos/crustáceos los que tienen una cifra más alta con una evolución cifrada en el 2% , seguidos muy de cerca por el pescado congelado con un $1,9\%$, le siguen las conservas ($1,2\%$) y por último el pescado fresco con una pequeña disminución del $-0,5\%$ medio anual.

El pescado fresco en el año 2001 representaba el 80% del total (fresco+congelado), en el 2006 ha bajado dos puntos de forma que el fresco es el 78% y el congelado el 22% , mostrando un ligero transvase del fresco hacia el congelado, al igual que se había observado en el quinquenio anterior (2000-2005).

Dentro de la estructura del pescado fresco se observa que se mantiene la importancia relativa de la merluza/pescadilla; crece la del atún/bonito y la del lenguado así como la de otros pescados y decrecen el resto teniendo la mayor disminución las sardinillas/boquerones que pierden casi 5 puntos. El aumento del resto de pescados se debe en parte al aumento de la comercialización de especies criadas en acuicultura, que permiten el consumo en fresco de una más amplia gama de género.

Al analizar la estructura de los congelados, se obtiene un panorama complementario, es decir, crecen el bacalao y algo el salmón, mientras baja la de los lenguados y la de la merluza /pescadilla que lo hace en casi 7 puntos. Por otra parte, también crecen en los congelados el resto de los pescados, indicio que cada vez se diversifica más las especies que admiten el congelado.

Leche Líquida

La evolución del consumo per cápita de leche en el último quinquenio ha sido negativa con un descenso del $-2,8\%$ medio anual. Este descenso se cifra

ESTRUCTURA Y EVOLUCIÓN DEL CONSUMO DE PESCADOS CONSUMO EN EL HOGAR Y EXTRADOMÉSTICO

	2006			2001			2006/2001
	kg/cápita	% Dentro del grupo	% Entre grupos	kg/cápita	% Dentro del grupo	% Entre grupos	% TVI
TOTAL PRODUCTOS PESCA	36,66		100,0	35,28		100,0	0,8
TOTAL PESCADO FRESCO	15,88	100,0	43,3	16,25	100,0	46,0	-0,5
MERLUZA Y PESCADILLA	3,25	20,5		3,32	20,5		-0,4
SARDINAS Y BOQUERONES	2,85	18,0		3,68	22,7		-5,0
LENGUADO	1,11	7,0		0,67	4,1		10,8
SALMÓN	0,69	4,3		0,94	5,8		-6,0
ATÚN Y BONITO	0,80	5,0		0,62	3,8		5,3
TRUCHA	0,46	2,9		0,67	4,1		-7,3
BACALAO	0,59	3,7		0,67	4,1		-2,5
OTROS PESCADOS	6,12	38,5		5,67	34,9		1,5
TOTAL PESCADO CONGELADO	4,52	100,0	12,3	4,12	100,0	11,7	1,9
MERLUZA Y PESCADILLA	1,97	43,5		2,07	50,3		-1,0
LENGUADO	0,44	9,6		0,46	11,2		-1,1
SALMÓN	0,10	2,3		0,09	2,2		2,9
BACALAO	0,42	9,2		0,18	4,3		18,6
OTROS PESCADOS	1,60	35,4		1,32	32,1		4,0
TOTAL CONSERVAS	4,77	100,0	13,0	4,49	100,0	12,7	1,2
SARDINA	0,32	6,8		0,31	6,9		0,9
ATÚN-BONITO	2,47	51,7		2,44	54,3		0,2
OTROS	1,98	41,5		1,74	38,8		2,6
MARIS. MOLUS. Y CRUSTÁC.	11,49	100,0	31,3	10,43	100,0	29,6	2,0
FRESCOS	6,34	55,2		6,20	59,4		0,5
COCIDOS	0,77	6,7		0,21	2,0		29,8
CONGELADOS	4,39	38,2		4,02	38,6		1,8

en 15 litros/persona/año. Bajan la leche esterilizada y la cruda; la pasterizada en este quinquenio ha subido un 1,4% medio anual, aunque la mayor influencia se debe a la esterilizada que representa el 94,3% del consumo total, ya que los otros dos tipos no significan nada más que el 5,7% restante. El consumo de leche esterilizada ha bajado 13,6 litros /cápita/año entre el 2001 y el 2006, la leche cruda ha bajado 1,6 litros, que representa un -12,6% medio anual y la pasterizada que ha aumentado 0,3 litros que representa un 1,4% medio anual. Atendiendo al grado de grasa, se observa, que la leche cuyo consumo ha aumentado más en este quinquenio ha sido la semidesnatada con un 2,1% medio anual de incremento (valor que va siendo inferior a los correspondientes a quinquenios anteriores), seguida por la desnatada que ha mantenido el consumo en el quinquenio. Sin embargo, la leche entera baja un -6,3%. En este año, el 55% de la leche consumida es de bajo contenido de grasa.

ESTRUCTURA Y EVOLUCIÓN DEL CONSUMO DE LECHE Y DERIVADOS CONSUMO EN EL HOGAR Y EXTRADOMÉSTICO

	2006		2001		% 2006/2001 TVI
	l-kg/cápita	%	l-kg/cápita	%	
TOTAL LECHE LÍQUIDA	98,1	100,0	113,1	100,0	-2,8
PASTERIZADA	3,9	4,0	3,6	3,2	1,4
ESTERILIZADA	92,6	94,3	106,2	93,9	-2,7
CRUDA	1,7	1,7	3,3	2,9	-12,6
LECHE ENVASADA	96,5	100,0	109,8	100,0	-2,6
ENTERA	43,1	44,6	59,6	54,3	-6,3
SEMIDESNATADA	32,2	33,4	29,0	26,4	2,1
DESNATADA	21,2	21,9	21,2	19,3	0,0
TOTAL DER. LÁCTEOS	39,7	100,0	34,4	100,0	2,9
BATIDOS	4,7	11,8	4,5	13,2	0,7
YOGURES	13,7	34,4	12,6	36,7	1,6
QUESOS	7,4	18,5	7,0	20,4	0,9
OTROS D.L.	14,0	35,3	10,2	29,7	6,5

Debido a estos cambios, varía la estructura de este grupo. Atendiendo a la duración de la leche, se observa que la estéril sube 0,4 puntos, y la pasterizada 0,8 a costa de la leche cruda que pierde 1,2 puntos estando ahora en un 1,7% del total. Por otra parte, atendiendo al grado de grasa, la leche entera pierde casi 10 puntos que se reparten entre las leches de bajo contenido en grasa. La leche semidescremada sube 7 puntos y la descremada casi 3 puntos.

Derivados Lácteos

La evolución en los últimos 5 años sigue siendo ascendente con un 2,9% medio anual, este incremento se ha producido en los tres sectores, con una cifra algo más alta en los Hogares (4,9%), seguida por las Instituciones (4,1%) y por último la H/R con un 2,5% medio anual. Todos los componentes del grupo han tenido aumento de consumo en el quinquenio, el que más han sido el resto de derivados lácteos que incluye los postres lácteos, apartado que está en continuo crecimiento gracias a la imaginación de las industrias lácteas que cada vez lanzan nuevos productos al mercado, lo que hace que se incrementen las compras de estos derivados. Los yogures han aumentado un 1,6%, los quesos un 0,9% y los que menos los batidos con 0,7% medio anual. La estructura del grupo ha variado ligeramente, bajan todos los componentes desagregados en aproxima-

damente 2 puntos cada uno y se incrementan el correspondiente a los postres lácteos.

Es de destacar, que si se totaliza la leche con los derivados lácteos, se comprueba que en el quinquenio ha disminuido la importancia relativa de la leche del 77% al 71% a favor de los derivados lácteos, es decir, hay transvase del consumo de la leche líquida a productos derivados de la leche, de lo que se deduce que el descenso de consumo de leche líquida no implica disminución del consumo de leche total, sino más bien que se ingiere en diferentes formatos.

Aceite y grasas vegetales

La evolución del consumo per cápita de aceite en los últimos 5 años ha sido ligeramente negativa con un ascenso del 0,1% medio anual, motivada por la evolución del aceite de oliva que también ha sido de -0,1% medio anual. Una vez más como se viene produciendo en los últimos años, al aceite de oliva virgen crece (5,6%) y el de oliva descende (-2%), resultando que el descenso del total aceite de oliva no sea muy importante. El de girasol ha aumentado un 0,8% medio anual y los “otros aceites” son los que más han bajado en este quinquenio con un (-5,2%). El mayor descenso se produce en el aceite de semillas y del de orujo -7,3% y -7% respectivamente en el quinquenio, si bien, el de soja tiene un aumento del 20,3%. No obstante la evolución del grupo de “otros aceites” no repercuten mucho en el total, ya que sólo representan el 5,6% del total aceites.

ESTRUCTURA Y EVOLUCIÓN DEL CONSUMO DE ACEITES CONSUMO EN EL HOGAR Y EXTRADOMÉSTICO

	2006			2001			% 2006/2001 TVI
	l-kg/cápita	% Dentro del grupo	% Entre grupos	l-kg/cápita	% Dentro del grupo	% Entre grupos	
TOTAL ACEITES Y MARGARINA	21,4		100,0	21,7		100,0	-0,3
TOTAL ACEITES	20,6	100,0	96,3	20,7	100,0	95,5	-0,1
TOTAL OLIVA	12,1	58,8		12,2	58,8		-0,1
OLIVA VIRGEN	3,7	17,8		2,8	13,5		5,6
OLIVA	8,5	41,0		9,4	45,3		-2,0
GIRASOL	7,3	35,6		7,0	34,0		0,8
TOTAL OTROS ACEITES	1,1	5,6		1,5	7,2		-5,2
A. MAÍZ	0,1	0,4		0,1	0,4		0,5
A. SEMILLAS	0,4	2,2		0,7	3,1		-7,3
A. SOJA	0,1	0,5		0,04	0,2		20,3
ORUJO DE OLIVA	0,5	2,4		0,7	3,5		-7,0
MARGARINA	0,8		3,7	1,0		4,5	-4,0

En cuanto a la estructura dentro del grupo, se observa que el virgen sube más de 4 puntos y el de oliva baja en la misma proporción (más de 4 puntos), lo que hace que el oliva se mantenga constante. El aceite de girasol sube 1,7 puntos y los “otros aceites” bajan en 1,6 puntos.

El conjunto de grasas vegetales al incluir la margarina desciende un $-0,3\%$ medio anual, debido al descenso tanto del aceite como el de la margarina (-4%), que ha disminuido 200 grs en comparación con la comprada en el año 2001. Su importancia relativa sobre el total de grasas vegetales ha disminuido 0,8 puntos.

Patatas, hortalizas y frutas frescas

Las patatas han tenido un descenso de $-0,7\%$ medio anual en el quinquenio, pasando de 35,6 kg/cápita a 34,3 kg/cápita. No obstante, hay que tener en cuenta que el consumo de patatas congeladas ha aumentado en este periodo de tiempo, compensando en parte la pérdida del producto fresco, si bien el de procesada ha disminuido algo.

Las hortalizas frescas, sin embargo han aumentado un 1,5% medio anual, de nuevo este año, como el pasado han sido los espárragos con un 17% de incremento los que más han aumentado el consumo, aunque sigue sin repercutir mucho en el total, ya que no representan nada más que el 1,1% del total hortalizas. Las setas/champiñones le han seguido en importancia con un incremento del 3,5%. Las coles y pimientos también han tenido un aumento mayor que la media de verduras/hortalizas con un 1,7%. Los dos productos que tienen más peso dentro del grupo son los tomates con un aumento del 0,6% y las cebollas con un incremento del 2,9%. Sin embargo, las ensaladas, que también tienen una contribución importante, han disminuido ligeramente ($-0,8\%$ medio anual). Se han encontrado descensos de consumo en los ajos y pepinos, mientras las verduras de hoja, y las judías verdes prácticamente se han mantenido.

Las frutas frescas han aumentado un 1,4% medio anual, pasando de 96,5 kg/cápita a 103,4 kg/cápita. Casi todos los integrantes de grupo han tenido ascensos a excepción de los limones ($-1,9\%$), plátanos, manzanas y peras que descienden alrededor de un -1% medio anual. Las cerezas, mandarinas y kiwis, son las frutas que han tenido mayor incremento en el quinquenio, junto el apartado “otras”, que incluye mayoritariamente las frutas tropicales que se encuentran cada vez con más frecuencia en nuestras mesas.

Productos Transformados

El total del grupo ha incrementado las compras en un 2,2% medio anual, cifra que demuestra el continuo incremento que se describe para estos produc-

**ESTRUCTURA Y EVOLUCIÓN DEL CONSUMO DE PATATAS,
HORTALIZAS Y FRUTAS FRESCAS
CONSUMO EN EL HOGAR Y EXTRADOMÉSTICO**

	2006		2001		% 2006/2001 TVI
	kg/cápita	%	kg/cápita	%	
PATATAS FRESCAS	34,3		35,6		-0,7
TOTAL HORTALIZAS FRESCAS	67,7	100,0	62,9	100,0	1,5
TOMATES	16,6	24,5	16,1	25,7	0,6
CEBOLLAS	9,5	14,0	8,2	13,1	2,9
AJOS	1,3	1,9	1,4	2,2	-1,5
COLES	1,9	2,8	1,7	2,7	1,7
JUDÍAS VERDES	2,7	4,0	2,7	4,2	0,3
PEPINOS	2,2	3,3	2,3	3,6	-0,3
PIMIENTOS	5,6	8,2	5,1	8,1	1,7
SETAS Y CHAMPIÑONES	1,4	2,0	1,2	1,8	3,5
LECHUGAS Y ENSALADAS	7,6	11,2	7,9	12,5	-0,8
ESPÁRRAGOS	0,7	1,1	0,3	0,5	17,1
VERDURAS DE HOJA	2,0	3,0	2,0	3,1	0,3
OTRAS	16,2	24,0	14,1	22,3	2,9
TOTAL FRUTAS FRESCAS	103,4	100,0	96,5	100,0	1,4
NARANJAS	23,4	22,6	22,3	23,1	0,9
MANDARINAS	6,9	6,7	5,3	5,5	5,3
LIMONES	3,2	3,1	3,6	3,7	-1,9
PLÁTANOS	9,8	9,5	10,4	10,8	-1,2
MANZANAS	12,5	12,1	13,3	13,8	-1,2
PERAS	7,7	7,4	8,0	8,3	-0,8
MELOCOTONES	5,4	5,2	4,8	4,9	2,4
ALBARICOQUES	1,0	1,0	1,0	1,0	1,4
FRESA/FRESÓN	2,3	2,2	2,2	2,3	1,1
MELONES	8,7	8,4	8,6	8,9	0,1
SANDÍAS	6,7	6,5	6,5	6,7	0,6
CIRUELAS	1,6	1,5	1,3	1,3	3,9
CEREZAS	1,4	1,3	0,9	0,9	9,1
UVAS	2,4	2,3	2,1	2,2	2,7
KIWIS	3,2	3,1	2,5	2,6	5,2
OTRAS	7,2	6,9	3,8	4,0	13,5
ACEITUNAS	3,4		3,5		-1,0
FRUTOS SECOS	3,2	100,0	2,9	100,0	2,4
ALMENDRAS	0,5	14,1	0,4	12,7	4,5
CACAHUETES	0,4	14,0	0,4	13,2	3,6
NUECES	0,7	21,6	0,5	17,5	6,8
OTROS	1,6	50,4	1,6	55,0	0,6

tos de conveniencia que ahorran tiempo en su elaboración y son de consumo directo o casi directo, siguen demostrando el empeño de la industria alimentaria española en lanzar al mercado productos elaborados con mayor aceptación por el consumidor, gracias al alto nivel de calidad que alcanzan.

**ESTRUCTURA Y EVOLUCIÓN DEL CONSUMO
DE PRODUCTOS TRANSFORMADOS
CONSUMO EN EL HOGAR Y EXTRADOMÉSTICO**

	2006			2001			2006/2001 % TVI
	kg/cápita	% Dentro del grupo	% Entre grupos	kg/cápita	% Dentro del grupo	% Entre grupos	
TOTAL PRODUCTOS TRANSF.	103,1		100,0	92,5		100,0	2,2
PRODUCTOS EN CONSERVA	82,3	100,0	79,9	74,8	100,0	80,9	1,9
CARNES TRANSFORMADAS	14,6	17,8		15,7	20,9		-1,3
CONS. DE PESCADO Y MARISCO	4,8	5,8		4,5	6,0		1,2
DERIVADOS LÁCTEOS	39,7	48,2		34,4	46,0		2,9
PATATAS PROCESADAS	1,4	1,7		1,6	2,2		-2,5
FRUTAS Y HORT. EN CONSERVA	13,7	16,7		13,0	17,4		1,0
PLATOS PREP. EN CONSERVA/OTROS	8,1	9,8		5,5	7,4		7,8
PRODUCTOS CONGELADOS	20,7	100,0	20,1	17,6	100,0	19,1	3,3
CARNE CONGELADA	1,7	8,3		1,3	7,6		5,1
PESCADO CONGELADO	4,5	21,8		4,1	23,3		1,9
MARISCO CONGELADO	4,4	21,2		4,0	22,8		1,8
PATATAS CONGELADAS	2,3	11,2		1,7	9,4		6,9
FRUTAS & HORT. CONGELADAS	4,1	19,9		4,0	22,6		0,7
PLATOS PREPAR. CONGELADOS	3,7	17,7		2,5	14,4		7,8

Dentro de los dos grupos considerados: las conservas y los congelados, el mayor aumento se produce en estos últimos con un 3,3% de aumento, aunque el consumo es mucho menor, mientras que los productos congelados han tenido unas compras de 20,7 kg/cápita, las conservas se han elevado a 82,3 kg/cápita (cuatro veces más).

El mayor crecimiento se produce en lo platos preparados (7,8%), tanto en los de tipo conserva, como en los congelados, se encuentran a continuación las patatas congeladas con un incremento medio anual de casi 8%. En este quinquenio también ha tenido un aumento importante la carne congelada, aunque su consumo es muy bajo (1,7 kg/cápita/año). Por último destacar el incremento de casi el 3% de los derivados lácteos, que el incremento de consumo es continuo año tras año, es el producto que claramente no ha tenido descensos en los últimos 20 años.

Bebidas alcohólicas y analcohólicas

El total bebidas ha aumentado un 0,7% medio anual en el quinquenio, debido a las compras de las bebidas no alcohólicas que han aumentado un 1,4% medio anual, ya que las alcohólicas han disminuido ligeramente un -0,4% medio anual.

El descenso encontrado en las bebidas alcohólicas es debido fundamentalmente a la evolución de las compras del vino de mesa (-6,3%), con un compo-

**ESTRUCTURA Y EVOLUCIÓN DEL CONSUMO DE BEBIDAS
ALCOHÓLICAS Y ANALCOHÓLICAS
CONSUMO EN EL HOGAR Y EXTRADOMÉSTICO**

	2006			2001			% 2006/2001 TVI
	l/cápita	% Dentro del tipo bebidas	% Entre tipo de bebidas	l/cápita	% Dentro del tipo bebidas	% Entre tipo de bebidas	
TOTAL BEBIDAS	244,5		100,0	236,2		100,0	0,7
TOTAL BEBIDAS ALCOHÓLICAS	90,2	100,0	36,9	92,0	100,0	38,9	-0,4
TOTAL VINOS	24,9	27,6		30,6	33,3		-4,0
VINOS V.C.P.R.D.	8,1	9,0		7,9	8,6		0,6
VINOS DE MESA	14,9	16,5		20,5	22,3		-6,3
VINOS ESPUMOSOS	1,1	1,2		1,3	1,4		-3,7
OTROS VINOS	0,8	0,9		0,9	0,9		-1,1
CERVEZAS	59,1	65,6		54,4	59,1		1,7
BEBIDAS ESPIRITUOSAS	4,5	5,0		5,0	5,5		-2,2
SIDRAS	1,6	1,8		2,0	2,2		-3,7
TOTAL BEBIDAS ANALCOH.	154,4	100,0	63,1	144,2	100,0	61,1	1,4
TOTAL ZUMOS FRUT./HORT.	17,8	11,5		18,8	13,0		-1,1
AGUAS MINERALES	69,7	45,2		59,5	41,3		3,2
GASEOSAS Y BEBIDAS REFRESCANTES	66,9	43,3		66,0	45,7		0,3
GASEOSAS	7,67			9,6			-4,5
BEBIDAS REFRESCANTES	59,20	100,0		56,3	100,0		1,0
R. NARANJA	11,76	19,9		12,1	21,4		-0,5
R. LIMÓN	6,93	11,7		7,3	13,0		-1,1
R. COLA	29,69	50,2		30,1	53,5		-0,3
TÓNICA	2,39	4,0		2,9	5,2		-4,0
OTROS REFRESCOS	8,43	14,2		3,8	6,8		17,1

nente importante dentro del grupo, (representa el 16,5% del total), lo que arrastra a una disminución del total vinos cifrada en un -4%, aunque los vinos de C.P.R.D. han tenido un ligero incremento del 0,6%, así como las cervezas que han sido las que han tenido el mayor incremento (1,7%), con un peso relativo de casi el 66%, dentro del grupo de bebidas alcohólicas. También ha habido disminución del resto de bebidas con alcohol, desde los espumosos/cavas hasta las bebidas espirituosas.

La evolución positiva de las bebidas analcohólicas se debe a todo los componentes dentro del grupo, excepto los zumos de frutas/hortalizas (-1,1% medio anual), han aumentado sus compras, siendo el incremento mayor para el agua envasada (3,2%) y el menor para las gaseosas/bebidas refrescantes, que en el quinquenio ha aumentado ligeramente (0,3% medio anual), debido principalmente al grupo denominado “otros refrescos”, en los que entran fundamentalmente todas las nuevas presentaciones de refrescos energéticos, bios, de te,

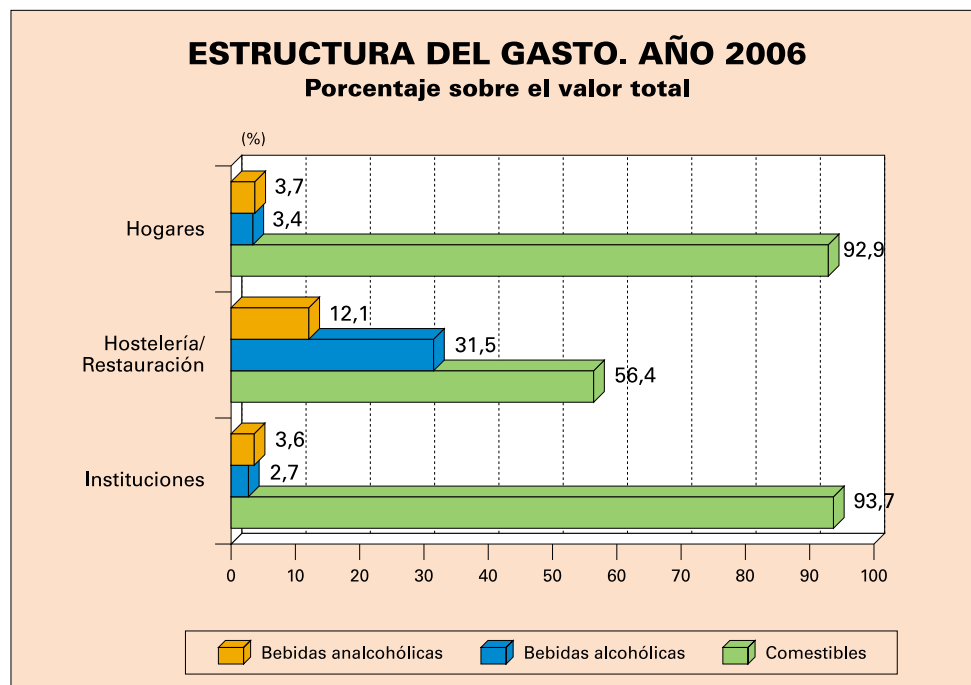
de manzana, etc. Dentro de los refrescos el que ha disminuido menos han sido los refrescos de cola (-0,3%).

Se pone de manifiesto un transvase de consumo de bebidas alcohólicas hacia las no alcohólicas, estas últimas han subido 2 puntos, a costa de las alcohólicas, siendo la proporción de un 37% de bebidas alcohólicas frente al 63% de las analcohólicas.

Estructura del gasto

El gasto dedicado a alimentos y bebidas mantiene distinta proporción en cada uno de los sectores. Los hogares gastan el 93% en comestibles y cafés o alimentos propiamente dichos, el 3,4% en bebidas alcohólicas y 3,7% en bebidas analcohólicas. Esta proporción es muy similar en Instituciones ya que gastan el 93,7% en comestibles, el 2,7% en bebidas alcohólicas y un 3,6% en bebidas analcohólicas.

Como es lógico, el sector de Restauración es el que mayor proporción de gasto realiza en bebidas, tanto alcohólicas (31,5%) como analcohólicas (12,1%), mientras destina a comestibles y café el 56,4%. También es el sector que más gasto realiza en cafés e infusiones, siendo la cuota en este sector el cuádruple de cada uno de los otros dos sectores.



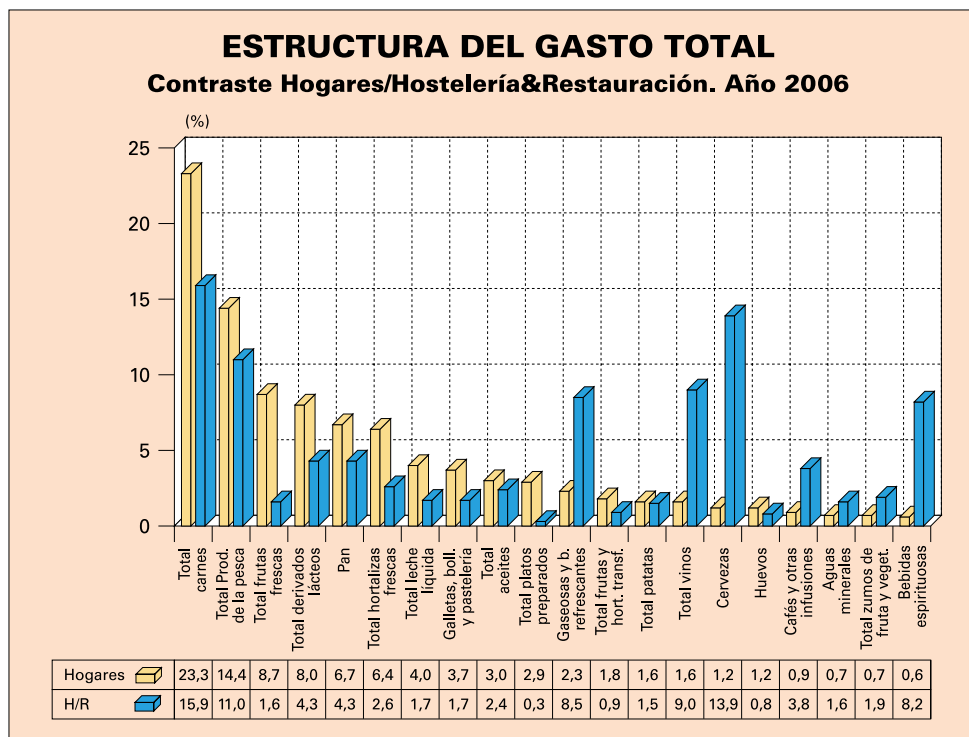
RESUMEN DE LA EVOLUCIÓN DE LA ESTRUCTURA DEL GASTO

Porcentaje sobre el valor total de las compras

	Hogar		Hostelería y Restauración		Instituciones	
	2001	2006	2001	2006	2001	2006
COMESTIBLES	91,7	92,0	50,3	52,6	93,0	92,5
BEBIDAS ALCOHÓLICAS	3,7	3,4	32,9	31,5	2,0	2,7
BEBIDAS ANALCOHÓLICAS	3,5	3,7	12,7	12,1	3,1	3,6
CAFÉ E INFUSIONES	1,1	0,9	4,1	3,8	1,9	1,2
TOTAL	100,0	100,0	100,0	100,0	100,0	100,0

El grupo de alimentos formado por huevos, carne, pescado, leche y productos lácteos, frutas frescas, hortalizas, patatas, pan, aceite y galletas, bollería y pastelería, representa el 81% de la cesta de la compra en Hogares, el 77,7% en las Instituciones y el 48% en Hostelería y Restauración. Esta proporción se repite casi idénticamente cada año.

El grupo de carnes y productos cárnicos se sitúa a la cabeza del gasto en los tres sectores, (21,5%) con valores de 23,3% en Hogares, 15,9% en Hostelería y Restauración y 26,9% en Instituciones.



ESTRUCTURA DEL GASTO AÑO 2006

Productos	Hogares	Hostelería/Restauración	Instituciones	Total
HUEVOS	1,2	0,8	1,5	1,1
TOTAL CARNE	23,3	15,9	26,9	21,5
TOTAL PESCA	14,4	11,0	13,0	13,5
TOTAL LECHE LÍQUIDA	4,0	1,7	3,2	3,4
TOTAL OTRAS LECHES	0,3	0,1	0,1	0,2
TOTAL DERIVADOS LÁCTEOS	7,7	4,2	6,6	6,8
PAN	6,7	4,3	5,0	6,1
BOLL., PAST., GALLET., CEREAL.	3,7	1,7	2,8	3,2
CHOCOLATES/CACAOS/SUC.	1,2	0,2	0,7	0,9
CAFÉS E INFUSIONES	0,9	3,8	1,2	1,7
ARROZ	0,4	0,2	0,6	0,4
TOTAL PASTAS	0,4	0,1	0,6	0,3
AZÚCAR	0,3	0,9	0,4	0,5
MIEL	0,2	0,0	0,0	0,1
LEGUMBRES	0,3	0,2	1,0	0,3
TOTAL ACEITE	3,0	2,4	3,3	2,8
ACEITE DE OLIVA	2,6	1,6	2,2	2,4
ACEITE DE GIRASOL	0,2	0,7	1,1	0,4
MARGARINA	0,1	0,0	0,1	0,1
PATATAS FRESCAS	1,2	1,1	2,1	1,2
PATATAS CONGELADAS	0,1	0,3	0,7	0,1
PATATAS PROCESADAS	0,4	0,2	0,5	0,3
TOTAL HORTALIZAS FRESCAS	6,4	2,6	5,3	5,4
TOTAL FRUTAS FRESCAS	8,7	1,6	6,6	6,9
ACEITUNAS	0,5	0,4	0,2	0,5
FRUTOS SECOS	1,1	0,5	0,2	0,9
T. FRUTA & HORTA. TRANSF.	1,8	0,9	4,0	1,6
PLATOS PREPARADOS	2,9	0,3	5,3	2,3
CALDOS	0,1	0,0	0,2	0,1
SALSAS	0,4	0,5	0,3	0,4
VINO C.P.R.D.	0,7	5,8	0,8	2,0
VINO DE MESA	0,5	2,4	0,4	1,0
ESPUMOSOS	0,2	0,6	0,2	0,3
OTROS VINOS	0,1	0,2	0,0	0,2
CERVEZAS	1,2	13,9	0,8	4,5
OTRAS BEB. ALCOHÓLICAS	0,6	8,2	0,5	2,5
SIDRA	0,0	0,4	0,0	0,1
TOTAL ZUMO Y NÉCTAR	0,7	1,9	1,1	1,0
AGUA MINERAL	0,7	1,6	0,8	1,0
GASEOSAS Y BEBID. REFR.	2,3	8,5	1,7	3,9
OTROS PROD. EN PESO	0,9	0,3	0,9	0,7
OTROS PROD. EN VOLUMEN	0,3	0,1	0,2	0,2
TOTAL ALIMENTACIÓN	100,0	100,0	100,0	100,0

Conviene recordar, que el cambio en la estructura del gasto viene motivado tanto por el cambio en el consumo como por la variación de precios, lo que hace que haya una reordenación que puede variar algo de año en año, aunque se mantiene bastante estable con respecto al año anterior, las mayores variaciones se producen ya al considerar el quinquenio.

EVOLUCIÓN DE LA ESTRUCTURA DEL GASTO TOTAL
(HOGARES + H/R + INSTITUCIONES)
Porcentajes sobre el valor total de la compra

Productos	2001	2002	2003	2004	2005	2006
HUEVOS	1,3	1,2	1,2	1,2	1,1	1,1
CARNES Y TRANSFORMADOS	22,1	22,2	21,7	21,5	21,4	21,5
PRODUCTOS DE LA PESCA	13,7	13,8	13,7	13,4	13,3	13,5
LECHE LÍQUIDA	4,3	4,1	4,1	3,7	3,6	3,4
DERIV. LÁCTEOS/OTRAS LECHES	6,5	6,6	6,5	7,1	7,1	7,0
PAN	6,5	6,6	6,2	6,3	6,2	6,1
GALLETAS, BOLLERÍA Y PAST.	3,1	3,1	3,1	3,1	3,1	3,2
CHOCOLATES Y CACAOS	0,9	0,9	0,9	0,9	0,9	0,9
CAFÉS Y OTRAS INFUSIONES	1,9	1,8	1,8	1,8	1,8	1,7
ARROZ	0,4	0,4	0,4	0,4	0,4	0,4
PASTAS ALIMENTICIAS	0,3	0,3	0,3	0,3	0,3	0,3
AZÚCAR	0,5	0,5	0,5	0,5	0,5	0,5
MIEL	0,1	0,1	0,1	0,1	0,1	0,1
LEGUMBRES SECAS	0,4	0,4	0,4	0,3	0,3	0,3
ACEITES	2,2	2,0	2,2	2,0	2,6	2,8
MARGARINA	0,1	0,1	0,1	0,1	0,1	0,1
PATATAS	1,5	1,5	1,5	1,6	1,4	1,6
HORTALIZAS FRESCAS	4,7	5,1	5,4	5,1	5,4	5,4
FRUTAS FRESCAS	6,2	6,3	6,9	6,8	6,9	6,9
ACEITUNAS	0,5	0,5	0,5	0,5	0,5	0,5
FRUTOS SECOS	0,8	0,9	0,9	0,9	0,9	0,9
FRUTAS Y HORTALIZAS TRANS.	1,7	1,7	1,6	1,6	1,6	1,6
PLATOS PREPARARADOS	1,7	2,0	2,1	2,3	2,3	2,3
VINOS	3,9	3,7	3,5	3,7	3,8	3,5
CERVEZAS	4,0	4,0	4,3	4,3	4,4	4,5
SIDRAS	0,2	0,2	0,1	0,1	0,1	0,1
OTRAS BEBIDAS ALCOHÓLICAS	3,0	2,6	2,7	2,6	2,5	2,5
ZUMOS	1,2	1,2	1,1	1,0	1,0	1,0
AGUAS MINERALES	0,9	0,9	0,9	0,9	1,0	1,0
GASEOSAS Y REFRESCOS	3,8	3,7	3,8	3,8	3,8	3,9
OTROS	1,6	1,4	1,5	1,4	1,4	1,4
TOTAL	100,0	100,0	100,0	100,0	100,0	100,0

EVOLUCIÓN DE LA ESTRUCTURA DEL GASTO EN HOGARES

Porcentajes sobre el valor total de la compra

Productos	2001	2002	2003	2004	2005	2006
HUEVOS	1,4	1,3	1,3	1,3	1,2	1,2
CARNES Y TRANSFORMADOS	24,5	24,8	24,1	23,8	23,6	23,3
PRODUCTOS DE LA PESCA	13,9	13,9	14,1	13,9	14,1	14,4
LECHE LÍQUIDA	5,1	4,8	4,4	4,4	4,3	4,0
DERIVADOS LÁCTEOS	7,4	7,4	7,5	8,0	8,0	8,0
PAN	7,8	7,6	7,1	7,2	7,0	6,7
GALLETAS, BOLLERÍA Y PAST.	3,9	3,7	3,7	3,7	3,6	3,7
CHOCOLATES Y CACAOS	1,1	1,1	1,2	1,2	1,2	1,2
CAFÉS Y OTRAS INFUSIONES	1,1	1,0	1,0	0,9	0,9	0,9
ARROZ	0,5	0,4	0,4	0,4	0,4	0,4
PASTAS ALIMENTICIAS	0,4	0,4	0,4	0,4	0,4	0,4
AZÚCAR	0,4	0,4	0,4	0,3	0,3	0,3
MIEL	0,1	0,2	0,2	0,2	0,2	0,2
LEGUMBRES SECAS	0,4	0,4	0,4	0,4	0,4	0,3
ACEITES	2,2	2,3	2,3	2,5	2,6	3,0
MARGARINA	0,2	0,2	0,2	0,2	0,1	0,1
PATATAS	1,5	1,5	1,4	1,6	1,4	1,6
HORTALIZAS FRESCAS	5,7	6,1	6,4	6,0	6,4	6,4
FRUTAS FRESCAS	7,9	8,0	8,8	8,7	8,8	8,7
ACEITUNAS	0,5	0,5	0,5	0,5	0,5	0,5
FRUTOS SECOS	0,9	1,0	1,0	1,0	1,0	1,1
FRUTAS Y HORTALIZAS TRANSF.	1,9	1,9	1,9	1,9	1,9	1,8
PLATOS PREPARADOS	2,2	2,5	2,7	2,9	3,0	2,9
VINOS	1,9	1,8	1,7	1,6	1,6	1,6
CERVEZAS	1,1	1,1	1,2	1,2	1,2	1,2
SIDRAS	0,0	0,0	0,0	0,0	0,0	0,0
OTRAS BEBIDAS ALCOHÓLICAS	0,7	0,7	0,7	0,6	0,6	0,6
ZUMOS	0,8	0,7	0,7	0,7	0,7	0,7
AGUAS MINERALES	0,6	0,6	0,7	0,7	0,7	0,7
GASEOSAS Y REFRESCOS	2,1	2,0	2,2	2,3	2,2	2,3
OTROS	1,8	1,6	1,6	1,6	1,7	1,7
TOTAL	100,0	100,0	100,0	100,0	100,0	100,0

EVOLUCIÓN DE LA ESTRUCTURA DEL GASTO EN HOSTELERÍA Y RESTAURACIÓN

Porcentajes sobre el valor total de la compra

Productos	2001	2002	2003	2004	2005	2006
HUEVOS	0,9	0,8	0,9	0,9	0,9	0,8
CARNES Y TRANSFORMADOS	14,8	14,3	14,3	15,0	15,1	15,9
PRODUCTOS DE LA PESCA	13,3	13,6	12,5	12,0	11,0	11,0
LECHE LÍQUIDA	2,0	2,0	1,9	1,7	1,8	1,7
DERIVADOS LÁCTEOS	4,0	4,3	4,4	4,5	4,5	4,3
PAN	2,9	3,5	3,3	3,7	4,0	4,3
GALLETAS, BOLLERÍA Y PAST.	1,0	1,3	1,4	1,6	1,6	1,7
CHOCOLATES Y CACAOS	0,2	0,2	0,2	0,1	0,2	0,2
CAFÉS Y OTRAS INFUSIONES	4,1	4,0	4,2	4,1	4,2	3,8
ARROZ	0,2	0,2	0,2	0,2	0,2	0,2
PASTAS ALIMENTICIAS	0,1	0,1	0,1	0,1	0,1	0,1
AZÚCAR	0,7	0,8	0,9	0,9	0,9	0,9
MIEL	0,0	0,0	0,0	0,0	0,0	0,0
LEGUMBRES SECAS	0,3	0,3	0,2	0,2	0,2	0,2
ACEITES	1,9	1,9	1,9	2,0	2,3	2,4
MARGARINA	0,1	0,1	0,1	0,1	0,1	0,0
PATATAS	1,4	1,5	1,4	1,5	1,5	1,5
HORTALIZAS FRESCAS	2,1	2,4	2,5	2,6	2,7	2,6
FRUTAS FRESCAS	1,3	1,3	1,4	1,5	1,6	1,6
ACEITUNAS	0,6	0,6	0,6	0,5	0,5	0,4
FRUTOS SECOS	0,5	0,5	0,6	0,6	0,6	0,5
FRUTAS Y HORTALIZAS TRANSF.	0,8	0,7	0,8	0,8	0,8	0,9
PLATOS PREPARARADOS	0,3	0,3	0,3	0,3	0,3	0,3
VINOS	10,0	9,6	8,9	9,9	10,1	9,0
CERVEZAS	12,7	12,9	13,5	13,5	13,6	13,9
SIDRA	0,5	0,5	0,4	0,4	0,4	0,4
OTRAS BEBIDAS ALCOHÓLICAS	9,7	8,2	8,8	8,2	7,9	8,2
ZUMOS	2,2	2,4	2,2	1,9	2,0	1,9
AGUAS MINERALES	1,7	1,8	1,7	1,7	1,7	1,6
GASEOSAS Y REFRESCOS	8,8	8,8	8,9	8,5	8,5	8,5
OTROS	1,0	0,9	1,1	1,0	0,8	0,9
TOTAL	100,0	100,0	100,0	100,0	100,0	100,0

EVOLUCIÓN DE LA ESTRUCTURA DEL GASTO EN INSTITUCIONES

Porcentajes sobre el valor total de la compra

Productos	2001	2002	2003	2004	2005	2006
HUEVOS	1,9	1,6	2,0	1,9	1,6	1,5
CARNES Y TRANSFORMADOS	25,9	25,9	25,3	24,0	25,7	26,9
PRODUCTOS DE LA PESCA	14,3	13,1	12,2	12,7	12,6	13,0
LECHE LÍQUIDA	4,4	4,2	3,9	4,0	3,4	3,2
DERIVADOS LÁCTEOS	6,5	6,4	6,5	7,3	7,0	6,7
PAN	5,6	5,7	5,6	5,7	4,8	5,0
GALLETAS, BOLLERÍA Y PAST.	2,3	2,8	2,8	2,8	3,1	2,8
CHOCOLATES Y CACAOS	0,4	0,5	0,4	0,6	0,6	0,7
CAFÉS Y OTRAS INFUSIONES	1,9	1,5	1,5	1,2	1,4	1,2
ARROZ	0,7	0,7	0,7	0,7	0,7	0,6
PASTAS ALIMENTICIAS	0,7	0,7	0,6	0,7	0,6	0,6
AZÚCAR	0,6	0,5	0,5	0,5	0,5	0,4
MIEL	0,0	0,0	0,0	0,0	0,0	0,0
LEGUMBRES SECAS	1,1	1,0	1,2	1,0	1,2	1,0
ACEITES	2,7	3,1	3,0	3,0	3,4	3,3
MARGARINA	0,2	0,1	0,1	0,2	0,3	0,1
PATATAS	3,9	3,9	3,4	3,6	3,0	3,3
HORTALIZAS FRESCAS	5,5	5,8	6,3	6,1	5,8	5,3
FRUTAS FRESCAS	7,5	7,5	7,9	7,2	6,7	6,6
ACEITUNAS	0,2	0,4	0,4	0,2	0,3	0,2
FRUTOS SECOS	0,1	0,1	0,1	0,2	0,2	0,2
FRUTAS Y HORTALIZAS TRANSF.	3,7	3,7	3,9	4,0	4,3	4,0
PLATOS PREPARARADOS	2,8	4,9	4,9	5,5	5,5	5,3
VINOS	1,0	0,8	1,0	0,9	1,1	1,5
CERVEZAS	0,7	0,6	0,5	0,6	0,8	0,8
SIDRA	0,02	0,01	0,03	0,0	0,0	0,0
OTRAS BEBIDAS ALCOHÓLICAS	0,3	0,3	0,4	0,4	0,4	0,5
ZUMOS	1,1	1,0	1,1	1,3	1,1	1,1
AGUAS MINERALES	0,7	0,6	0,7	0,9	0,9	0,8
GASEOSAS Y REFRESCOS	1,3	1,1	1,3	1,7	1,7	1,7
OTROS	1,7	1,4	1,5	1,3	1,3	1,6
TOTAL	100,0	100,0	100,0	100,0	100,0	100,0