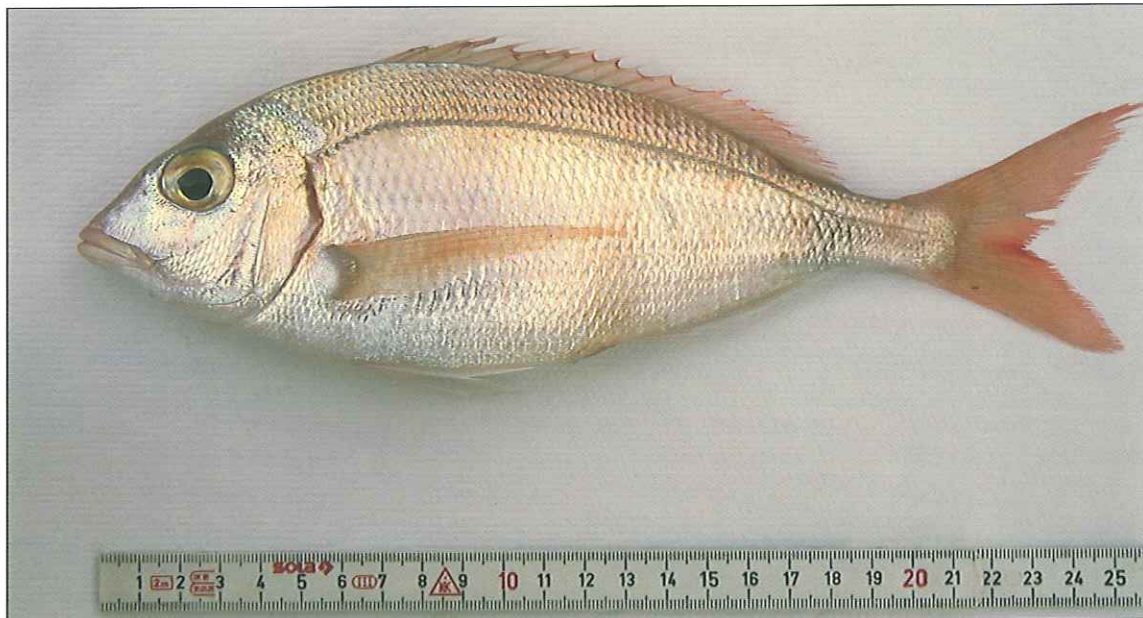
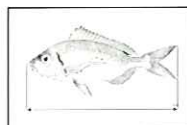


Pagellus erythrinus (Linnaeus, 1758)



Nombres **FAO**: **es** breca
fr pageot commun
en common pandora



Talla (cm)	Caladeros			Talla de Maduración Sexual (cm)	
	CANT Y W	MED	CAN	M	←H
mínima	-	12 (7)	-	M	←H
comercial	-	-	-	22-25	17-18

LONGITUD MÁXIMA: 50 cm

Caracteres más significativos

Posee un cuerpo ovalado y comprimido lateralmente. El perfil de la cabeza es rectilíneo o ligeramente convexo. La longitud más común de esta especie son los 25 cm. El hocico es puntiagudo, dos veces más largo que el diámetro del ojo. Boca basal, ligeramente inclinada, con unos labios gruesos. Tiene dientes en ambas mandíbulas, afilados y puntiagudos en la parte anterior y molariformes en la zona posterior. Hacia el final de la aleta dorsal, sobre el dorso, suele presentar una pequeña mancha característica de un color rojo oscuro. Presenta una sola aleta dorsal con 12 espinas y el resto radios blandos; comienza al

nivel del inicio de la aleta pectoral y termina antes del pedúnculo caudal. Las aletas pectorales son alargadas y puntiagudas, y no poseen radios duros. Aleta anal bastante más corta que la dorsal y con 3 radios duros y el resto blandos. Aletas pélvicas con una espina fuerte y 3 radios blandos. Aleta caudal bifurcada.

Especies con caracteres semejantes

Pagellus bellottii (breca chata)

Pagellus bogaraveo (besugo)

Pagellus acarne (aligote)

Nombres Comerciales y Locales

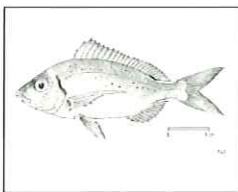
Andalucía	dentón rojo, mojarra, pagel, pajel, rancho
Asturias	bazote, mazote, pancho pedres, parago, pica, picón
Baleares	garapello, pagell, pajell, petgell, pitgell, pitjell
Canarias	bica, garapello, pagel
Cataluña	pagell, peigell, pitxell
Com. Valenciana	besugo, pachell, pagel, pagell
Galicia	abretán, abrota, bica, pagel, pancho, pica
Murcia	pagel
País Vasco	breka, errosel txiki, lamote, lamotea

Descripción General

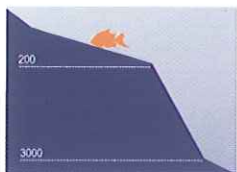
La coloración del cuerpo es rosada, en tonos bastante vivos, con unas manchas azuladas en la zona superior de los flancos que desaparecen al morir el pez. La cabeza es más oscura, sobre todo en la zona que se encuentra entre el ojo y el perfil de la cabeza. El vientre es blanco. Tiene el borde superior del opérculo de color rojo. Presenta una mancha de tono rojizo en la base de las aletas pectorales. El interior de la boca es blanquecino o grisáceo. Suele presentar una pequeña mancha rojo oscuro en la base de los últimos radios de la aleta dorsal.

La línea lateral es nítida y llega hasta la aleta caudal.

La boca está armada con una hilera de dientes incisivos, típicos del género, seguidos por los molares que se disponen en hileras: de 2 a 4 en la mandíbula superior y de 2 a 3 en la inferior.



Hábitat y comportamiento



La breca es una especie demersal, común en fondos litorales de arena o fango de la plataforma continental, a profundidades de 20-100 m de profundidad; aunque puede encontrarse a más de 200 m.

Los ejemplares más jóvenes se localizan en aguas más superficiales muy cerca de la costa y los mayores se sitúan a mayor profundidad.

En el Mediterráneo las tres especies de *Pagellus* (*P. acarne*, *P. bogaraveo* y *P. erythrinus*) se reparten el espacio en el marco de la plataforma y el talud continental: la breca se confirma como la especie de distribución más superficial de las tres.

Tiene un comportamiento gregario y es una especie carnívora. Se alimenta principalmente de peces pequeños e invertebrados bentónicos (los crustáceos constituyen más de la mitad de su dieta, pero también come poliquetos, moluscos bivalvos, pequeños peces, equinodermos y cefalópodos).

Distribución

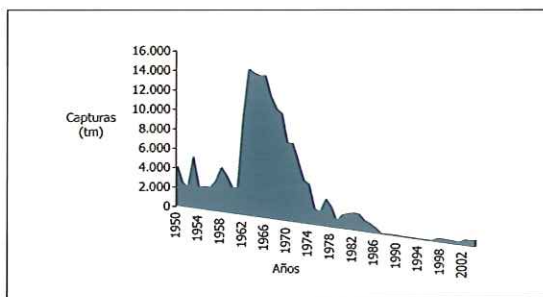


Presenta una amplia distribución geográfica. En el Atlántico se encuentra desde las aguas de Noruega hasta Guinea Bissau, incluidas Cabo Verde, Madeira y las islas Canarias. También se encuentra en todo el Mediterráneo, donde es especialmente abundante en la cuenca occidental.

Reproducción

La breca, a diferencia de *P. acarne* y *P. bogaraveo*, es un hermafrodita proterogínico. Primero se comporta como hembra, a partir de los 1-2 años, para actuar como macho a los 3-4 años. La época de reproducción tiene lugar entre primavera y otoño, aunque depende de las condiciones hidrológicas. Las gónadas maduran durante primavera-verano en aguas costeras a una temperatura de alrededor de 13°C y la freza tiene lugar a temperaturas del agua entre 14 y 16°C. La puesta es pelágica.

Evolución Capturas Españolas



Fuente: FAO

Artes de Pesca

La breca es activamente pescada en toda España, siendo la especie demersal más capturada en Canarias, donde se pesca con palangres y nasas. También se captura mediante enmalle (trasmallo) y arrastre. No presenta una estacionalidad muy marcada.

Los pescadores deportivos la capturan mediante volantín.

Comercialización

Especie apreciada, aunque menos que otros espáridos. Sin embargo, es uno de los más comercializados.

Se suele desembarcar y comercializar en fresco, rara vez congelado. No se destina a transformación.

