



**PROGRAMA NACIONAL DE ERRADICACIÓN  
DE LA BRUCELOSIS OVINA Y CAPRINA  
(*B. melitensis*) AÑOS 2008-2010.  
PRESENTADO PARA SU COFINANCIACIÓN EN  
2008.**



[jparamio@mapya.es](mailto:jparamio@mapya.es)

[www.rasve.es](http://www.rasve.es)

[jseazllo@mapya.es](mailto:jseazllo@mapya.es)



## **1. IDENTIFICACIÓN DEL PROGRAMA**

**Estado miembro:** España

**Enfermedad:** Brucelosis Ovina y Caprina

**Año de ejecución:** 2008-2010

**Referencia del presente documento:** PN BOC 2008-2010

**Persona de contacto (nombre, nº de teléfono, nº de fax, correo electrónico):**

Sr. D. José Luis Paramio Lucas, nº de teléfono 91 347 37 05, nº de fax 91 347 82 99, correo electrónico [jparamio@mapya.es](mailto:jparamio@mapya.es)

Sr. D. José Luis Sáez Llorente, nº de teléfono 91 347 40 60, nº de fax 91 347 82 99, correo electrónico [jsaezll@mapya.es](mailto:jsaezll@mapya.es)

**Fecha de envío a la Comisión:** 30 de abril de 2007

## **2. DATOS SOBRE LA EVOLUCIÓN EPIDEMIOLÓGICA DE LA ENFERMEDAD**

Según la OMS, la brucelosis es uno de los principales problemas sanitarios en muchos países. En España, como país perteneciente al área mediterránea, la brucelosis ovina y caprina (BOC) ocupa un lugar destacado en la prevalencia de los casos de brucelosis humana, pues más del 99 % de los casos son debidos a *B. melitensis*.

La Unión Europea ha considerado a la BOC como enfermedad de interés prioritario, ya que además constituye una barrera sanitaria a los intercambios comerciales.

Los programas de control se iniciaron en España en 1976, gracias al desarrollo de la Ley de Epizootias de 1952 mediante la Orden Ministerial de 30 de junio de 1976, que estableció medidas de profilaxis y lucha contra la brucelosis, basados en la vacunación de las hembras de reposición, aunque el nivel de vacunación no alcanzó los niveles adecuados. En la década de los 80 las medidas de control se centraron en las CCAA más afectadas con programas de vacunación masiva, para posteriormente pasar a planes de erradicación que incluían además el diagnóstico y sacrificio de los animales positivos.

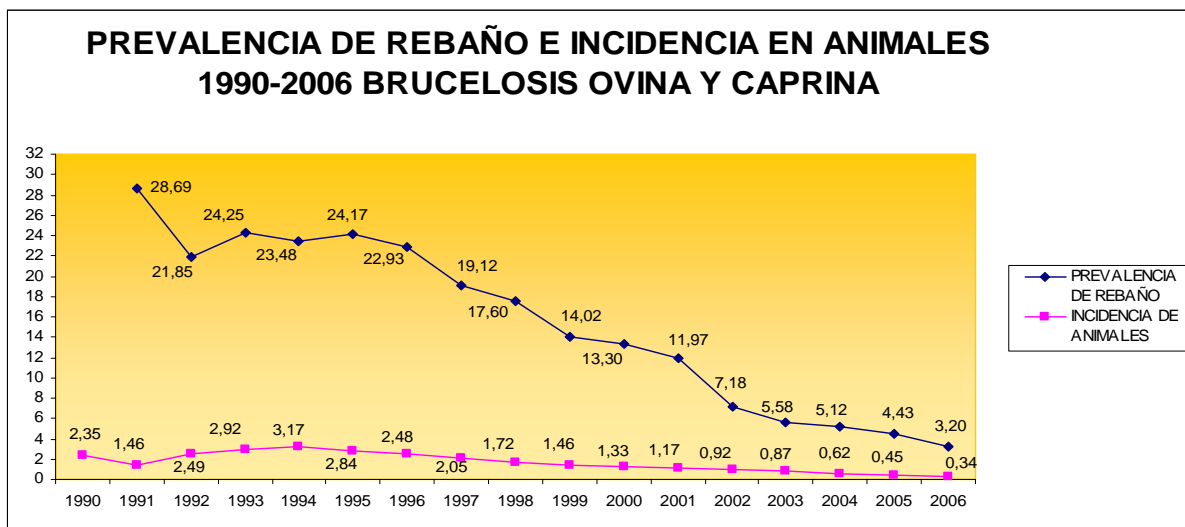
Así, desde el inicio de los años 90 y como consecuencia de la entrada de España en la CEE, la aplicación de los programas de control y erradicación de la enfermedad tuvo una evolución muy positiva en las poblaciones animales, en aplicación de la Decisión 90/638/CEE, cuya consecuencia ha sido el continuado descenso de casos de brucelosis humana, si bien la brucelosis se mantiene como un importante riesgo para la salud pública. En la década de los 80, el número de



casos de brucelosis humana se situaba en torno a los 8500, frente a los 324 del año 2006.

Estas condiciones favorables han continuado en los primeros años de la década de los 2000, si bien, los datos resultantes de la implementación del programa nacional de erradicación de los últimos 3 años (2004, 2005 y 2006), muestran un lento avance en dicha evolución, salvo en el año 2006, donde el avance es favorable en prácticamente todas las CCAA.

En el siguiente gráfico se representa la evolución de la enfermedad en los últimos 20 años:



El sector ovino y caprino tiene un elevado peso específico en España, tanto por el número de rebaños como por el número de animales, situándonos en la actualidad como uno de los primeros países de la UE. En el año 2006, el número de rebaños ascendió a 128.584 (132.280 en 2005), y el número de animales a 24.363.350 (23.338.503 en 2005). De ellos, 125.086 y 19.845.279 respectivamente (128.660 y 20.401.175 en 2005) estaban incluidos en el programa, con una cobertura de rebaños próxima al 94 % y del 98% de animales.

De estos datos censales se deduce el considerable esfuerzo realizado, ya que en comparación, a principios de los 90, solamente en torno a 41.000 rebaños y 2 millones de animales estaban incluidos en el programa. Aproximadamente, el 80 % del censo se localiza en las CCAA de Andalucía, Aragón, Castilla la Mancha, Castilla y León y Extremadura, regiones que representan el 70 % del territorio español, pero sólo el 30 % de su población.

Esta distribución hace que la lucha contra la enfermedad en España tenga algunos determinantes sociales y económicos que han de ser tenidos en cuenta, como:



- o el ganado ovino y caprino, por sus características de rusticidad y resistencia a las condiciones medioambientales, son las especies ganaderas esenciales para fijar la población a territorios deprimidos y para mantener el equilibrio ecológico
- o el manejo de rebaños se basa en el aprovechamiento de los recursos pastables locales, subproductos de la agricultura, y la práctica de la trashumancia
- o la estructura del sector y las condiciones ecológicas son factores predisponentes en el lento avance de lucha frente a la enfermedad.

En el año 2006, todas las CCAA han mejorado la situación con respecto al año anterior, salvo Madrid. En el resto de regiones, la prevalencia de rebaños ha descendido.

Canarias continua con su estatuto de Oficialmente Indemne.

Como hemos indicado con anterioridad, se considera que la estructura del sector y las condiciones ecológicas son factores predisponentes en el moderado avance de la lucha contra la enfermedad. La característica más importante de la brucelosis como enfermedad infecciosa es su alta contagiosidad, lo que explica las recontaminaciones de rebaños libres que frenan el desarrollo de las campañas de erradicación. El riesgo de padecer la enfermedad aumenta con prácticas como el aprovechamiento de pastos comunales ó la trashumancia, sistemas de manejo tradicional de los rumiantes en amplias zonas de España, lo que concuerda con la lenta evolución de la enfermedad en algunas CCAA donde son frecuentes estas prácticas: Castilla y León o Extremadura, por ejemplo. Los peores datos persisten en las regiones mediterráneas (ej: Cataluña, Valencia, Andalucía) donde las condiciones ecológicas son así mismo factores predisponentes.

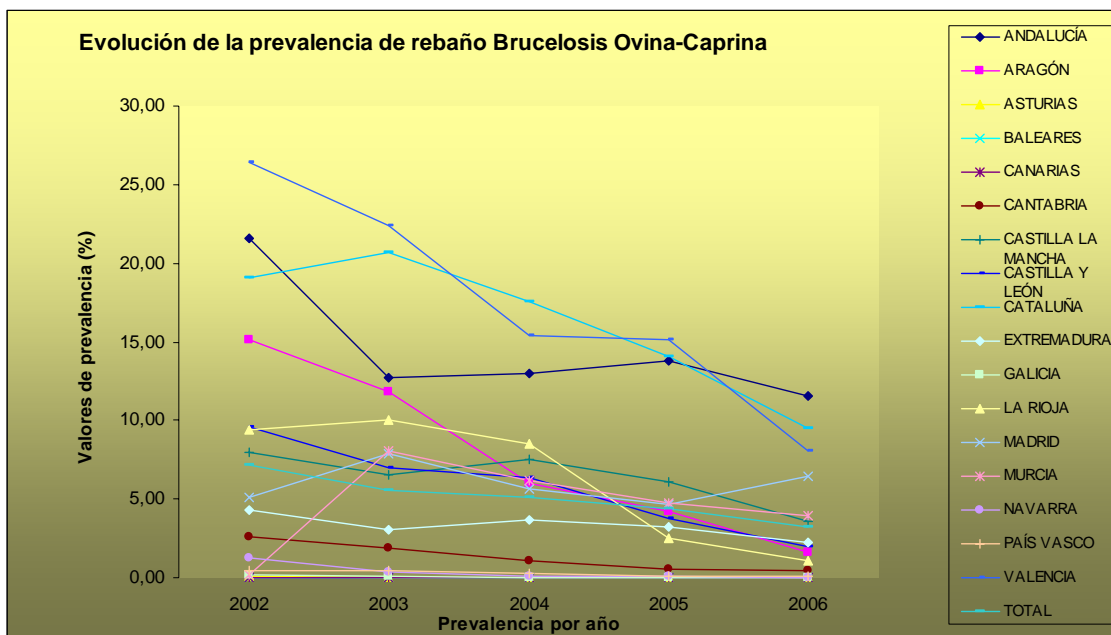
A ello debemos unir las limitaciones de las técnicas de diagnóstico oficiales, principalmente a medida que las prevalencias descienden. Son numerosos los rebaños en los que se diagnostican uno o pocos animales positivos, lo que implica la necesidad de marcar criterios uniformes en la aplicación de la recomendación de la Task Force de usar más el concepto de "suspensión de calificación" y reforzar el uso de test complementarios o confirmatorios e investigaciones epidemiológicas en aquellos rebaños con uno o varios animales positivos.

Se adjuntan tablas y mapas con los datos más relevantes:



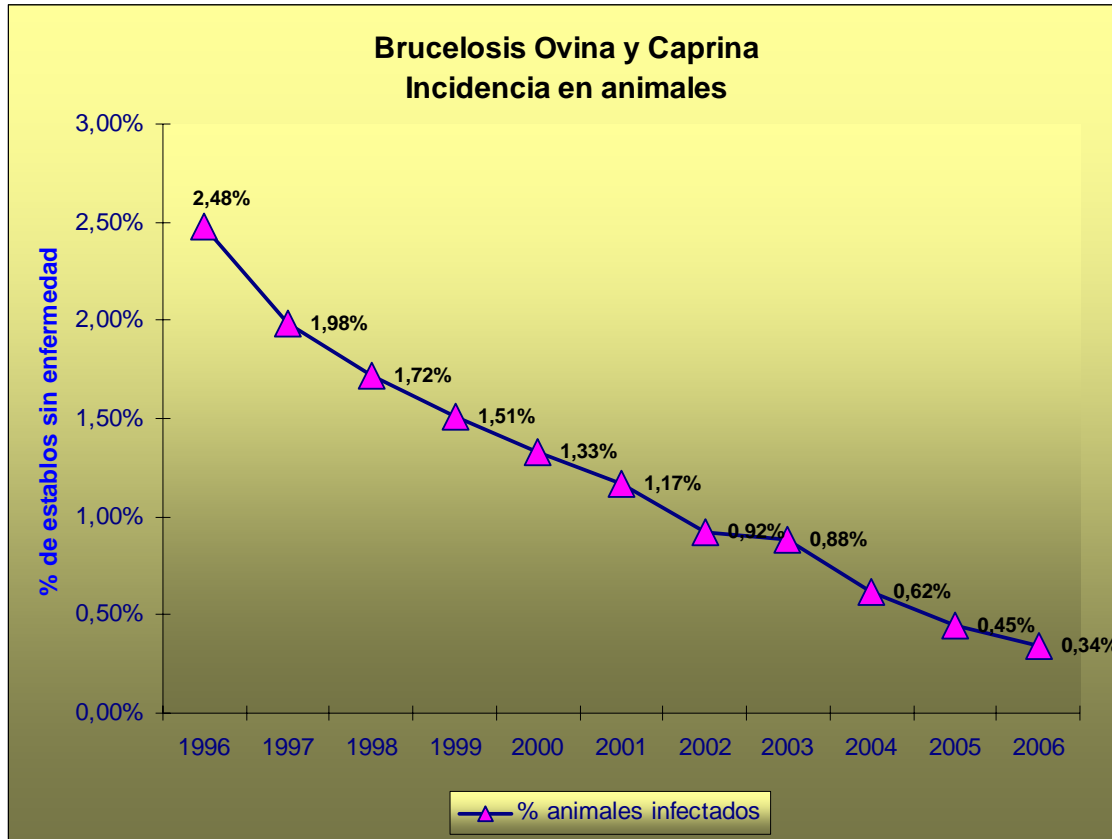
PREVALENCIA DE REBAÑO:

CCAA	EVOLUCIÓN DE LA PREVALENCIA DE REBAÑO (EN %)					
	2001	2002	2003	2004	2005	2006
ANDALUCÍA	27,11	21,62	12,72	12,97	13,76	11,56
ARAGÓN	32,30	15,14	11,83	5,97	4,18	1,59
ASTURIAS	0,16	0,05	0,01	0,00	0,00	0,00
BALEARES	0,20	0,00	0,00	0,00	0,00	0,00
CANARIAS	0,00	0,00	0,00	0,00	0,00	0,00
CANTABRIA	3,71	2,63	1,90	1,05	0,55	0,49
CASTILLA LA MANCHA	8,93	7,96	6,58	7,52	6,09	3,55
CASTILLA Y LEÓN	15,28	9,60	6,95	6,37	3,72	1,97
CATALUÑA	27,15	19,09	20,69	17,51	14,06	9,53
EXTREMADURA	5,60	4,34	3,07	3,68	3,18	2,22
GALICIA	0,29	0,18	0,08	0,03	0,04	0,01
LA RIOJA	6,73	9,42	10,00	8,50	2,54	1,11
MADRID	15,03	5,10	7,89	5,60	4,69	6,44
MURCIA	18,22	0,14	8,02	6,15	4,71	3,96
NAVARRA	1,08	1,30	0,40	0,13	0,09	0,00
PAIS VASCO	0,09	0,42	0,44	0,31	0,08	0,12
VALENCIA	39,48	26,44	22,35	15,42	15,13	8,10
<b>TOTAL</b>	<b>11,97</b>	<b>7,18</b>	<b>5,58</b>	<b>5,12</b>	<b>4,43</b>	<b>3,20</b>

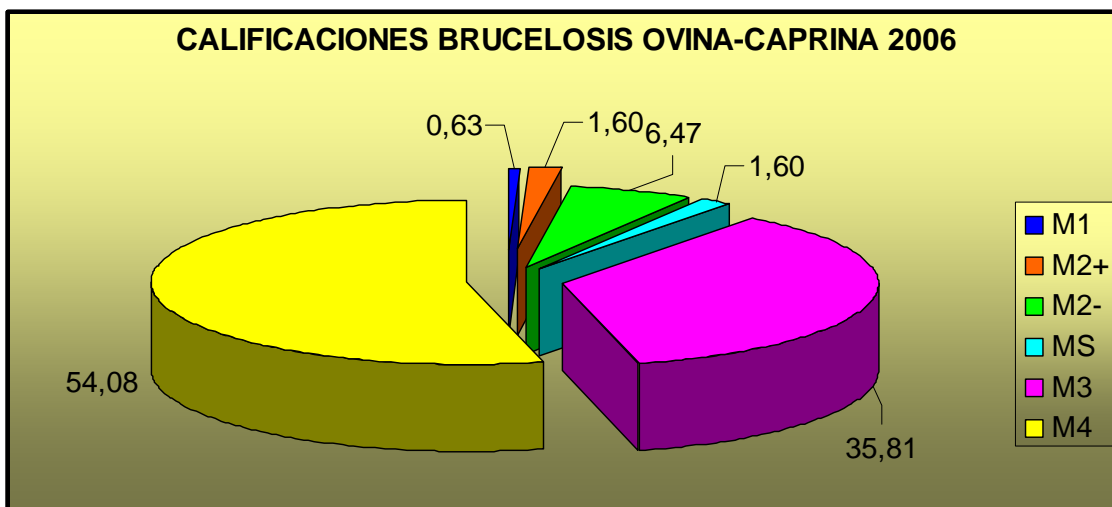




INCIDENCIA DE ANIMALES:



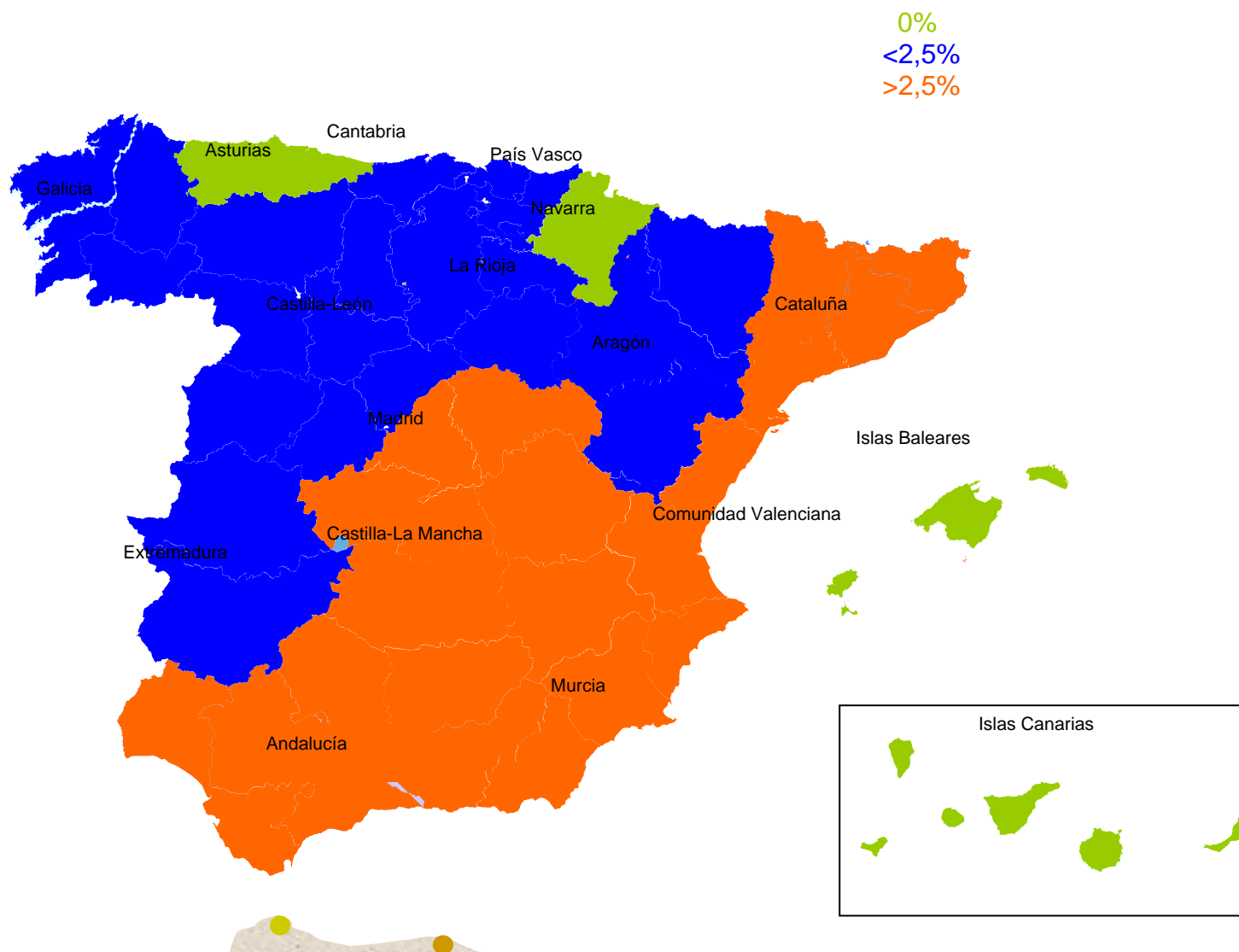
**CALIFICACIONES DE REBAÑOS:** el 89,89% de los rebaños estaban calificados como M4 o M3 en 2006 (88,71% en 2005):





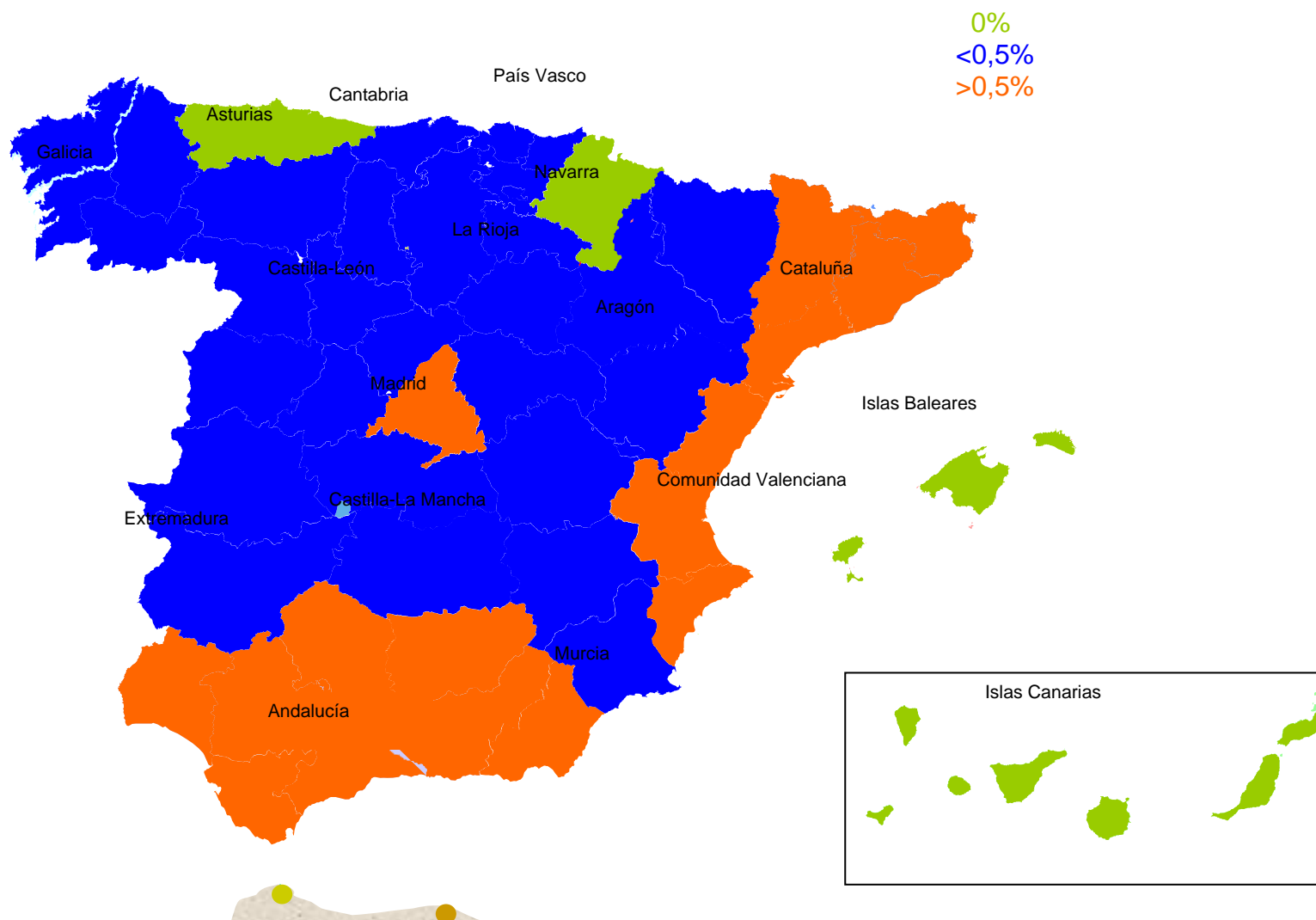
## MAPAS EPIDEMIOLOGICOS DE LA ENFERMEDAD

### PREVALENCIA DE REBAÑO 2006





### INCIDENCIA EN ANIMALES 2006







### **3. Descripción del programa presentado**

#### **3.1. Objetivo principal:**

Los Estados Miembros son los primeros responsables de la erradicación de la brucelosis ovina y caprina. Por ello, el objetivo principal es obtener niveles de erradicación de la enfermedad en las CCAA de baja prevalencia a corto plazo (99,8% de explotaciones oficialmente indemnes, sin casos confirmados durante 5 años y prohibida vacunación durante 3 años) y el control a corto plazo de la misma mediante vacunación junto con medidas de erradicación en CCAA de alta prevalencia, para obordar objetivos más ambiciosos de erradicación en siguientes programas.

#### **3.2. Área de aplicación.**

Comprende todo el territorio nacional, aunque siguiendo criterios del Comité FAO/OMS, al ser España un estado de gran extensión y con elementos y factores geográficos diversos, se plantean estrategias diferentes referidas a regiones u otras áreas que tienen características ecológicas y /o epidemiológicas similares y presentan una prevalencia de enfermedad homogénea.

#### **3.3. Población diana.**

Todas las explotaciones que contengan animales que por su edad o aptitud productiva sean susceptibles de ser chequeados y/o vacunados contra la enfermedad, de acuerdo con la Directiva 91/68/CEE y modificaciones

#### **3.5. Definición de caso positivo**

Un rebaño se considera positivo, de acuerdo con el RD 2611/1996 y modificaciones, si en él al menos un animal susceptible de ser examinado por su edad no ha superado las pruebas oficiales con resultado favorable ó no ha sido sometido a la totalidad de las pruebas, así como los animales que la autoridad competente considere como epidemiológicamente relacionados.

#### **3.5. Principales medidas.**

Los Programas Nacionales de Erradicación de la Brucelosis Ovina y Caprina 2006 y 2007 han supuesto un cambio cualitativo en el planteamiento de los objetivos, de forma que han sentado las bases para garantizar actuaciones continuadas en el tiempo bajo un enfoque plurianual, establecido en 5 años. Ello permite un establecimiento de medidas progresivas que permitan un logro más eficiente y eficaz de los objetivos marcados y hace que los programas aplicados sean mejor evaluables. Así mismo, en dichos



programas se toman como base los 2 principios fundamentales que rigen toda la normativa comunitaria sobre erradicación de la brucelosis ovina y caprina:

- los Estados Miembros son los primeros responsables de la erradicación de la enfermedad, para lo cual pueden recibir una ayuda financiera de la comunidad (Directiva 92/242/CEE)
- la erradicación de la brucelosis ovina y caprina debe ser el objetivo final (Directiva 91/68/CEE)

En el programa presentado para su ejecución en el año 2007, se tomaban las prevalencias obtenidas en el año 2005. Estas prevalencias eran apreciablemente superiores que las obtenidas en el 2006, y puesto que el programa de aplicación actual tiene unos objetivos previstos para ser obtenidos en 5 años (llegar a niveles de erradicación de la enfermedad en 2010), no se prevén grandes modificaciones para el mismo, salvo el caso de mantener áreas amplias de vacunación para el control de la enfermedad en áreas epidemiológicas homogéneas (comarcas o UVLs de elevada prevalencia).

### 3.5. Objetivos detallados del programa.

**A. Comunidad Autónoma de Canarias:** el objetivo es mantener su estatuto de oficialmente libre mediante un programa de vigilancia epidemiológica de acuerdo con la Directiva 91/68/CEE y modificaciones

**B. Resto del territorio nacional:** se diferencian dos estrategias diferentes en función de la situación epidemiológica de las diferentes CCAA:

#### **CCAA con prevalencia cero: Asturias, Baleares y Navarra**

Objetivo: alcanzar los requisitos requeridos para poder optar al estatuto de oficialmente libre en 2010, manteniendo en 0 su prevalencia de rebaño durante los años 2008, 2009 y 2010 y alcanzado un 99,8% de explotaciones M4.

Estrategia: diagnóstico y sacrificio.

Medidas:

- Se prohíbe la vacunación en todas las comarcas, salvo casos excepcionales de riesgo epidemiológico.
- La frecuencia de chequeos es la siguiente:
  - explotaciones M4 y M3: mínimo una prueba anual. Ante la aparición de reaccionantes positivos en un rebaño, se procederá a su sacrificio y suspensión



provisional de la calificación en espera de confirmación. Si se confirma, vaciado sanitario de la explotación.

- explotaciones M2-: intervalo mínimo entre chequeos de 6 meses y máximo de 8 hasta su calificación

- explotaciones con calificación suspendida: se someten a la primera prueba antes de 30 días después del aislamiento o sacrificio de los animales sospechosos o reaccionantes positivos, y luego cada 3 meses hasta recuperar calificación.

**CCAA con prevalencia de rebaño menor al 2,5 % o "de baja prevalencia": Aragón, Cantabria, Castilla y León, Extremadura, Galicia, La Rioja y País Vasco.**

objetivo: es alcanzar niveles de erradicación de la enfermedad en 2010 y la calificación de las explotaciones como M4. Para ello alcanzarán una prevalencia de rebaño de 0 en 2010 mediante la reducción en los años 2008, 2009 y 2010 de un 33,33% de la prevalencia obtenida en 2006.

estrategia: diagnóstico y sacrificio; vacunación sólo en determinadas zonas

medidas:

- se prohíbe la vacunación en comarcas veterinarias donde todos los rebaños están calificados como M4 ó M3, salvo en el caso de que se esté completando el periodo mínimo de vacunación de 5 años o en situaciones de riesgo epidemiológico. Ante la aparición de reaccionantes positivos en un rebaño, sacrificio y suspensión de la calificación en espera de confirmación. Si se confirma, vaciado sanitario de la explotación.

- en el resto de comarcas veterinarias vacunación de la reposición entre los 3 y 6 meses de edad, excepto en las explotaciones M4 o M3 en vías de calificación como M4. En las explotaciones no calificadas o en aquellas calificadas en que se suspenda o retire la calificación, el resultado positivo a 3 pruebas oficiales consecutivas supone el vaciado sanitario de la explotación.

- la frecuencia de chequeos es la siguiente:

- explotaciones M4 y M3: mínimo una prueba anual, que se realizará en el 100% de los animales susceptibles de ser chequeados por su edad en aquellas comarcas veterinarias donde la prevalencia de rebaño se haya situado por encima del 1% en el año 2006

- explotaciones M2 positivas: pruebas cada 3 meses hasta conseguir ser M2 negativas, y después pruebas con un intervalo mínimo de 6 meses y máximo de 8 meses hasta su calificación



- explotaciones con calificación suspendida o retirada: se someten a la primera prueba antes de 30 días después del aislamiento o sacrificio de los animales sospechosos o reaccionantes positivos, y luego cada 3 meses hasta recuperar calificación.

**CCAA con prevalencia de rebaño mayor al 2,5 % o "de alta prevalencia":  
Andalucía, Castilla la Mancha, Cataluña, Madrid, Murcia y Valencia:**

objetivo: es alcanzar niveles de erradicación de la enfermedad en 2010 mediante la aplicación de medidas de control. Para ello, alcanzarán una reducción de la prevalencia de rebaño de forma que en 2010 alcance al menos el 0,5%. Para ello reducirán la prevalencia de rebaño experimentada en 2006 al menos un 30% anual durante los años 2008, 2009 y 2010.

estrategia: programa de lucha y control basado en la vacunación sistemática de la reposición, diagnóstico y sacrificio de positivos y calificación de explotaciones.

medidas:

1. los chequeos siguen la misma frecuencia que en las CCAA de baja prevalencia, pero en el chequeo de las explotaciones M3 o M4 para mantener la calificación, se realizarán sobre el 100% del censo de animales susceptibles de ser chequeados por su edad.

2. la estrategia general en estas Comunidades Autónomas es la vacunación sistemática de la reposición entre los 3 y los 6 meses de edad, tomando como unidad epidemiológica de actuación la comarca o UVL, aplicando el criterio establecido por la recomendación de la Task Force SANCO/10224/2004, según la cual las medidas deben aplicarse en zonas suficientemente amplias aunque excepcionalmente, áreas locales homogéneas epidemiológicamente puedan ser definidas y justificadas. Este criterio podrá ser aplicado en las comarcas o UVLs cuya prevalencia de rebaño en 2006 no haya superado el 1%, donde se podrán excepcionar de la vacunación las explotaciones M4 o M3 en vías de calificación como M4 y la obligatoriedad de chequear el 100% de los animales en las pruebas de mantenimiento de la calificación. En estos casos los Servicios Veterinarios Oficiales de las CCAA justificarán la no vacunación, acreditada ésta por el aislamiento y sistema de manejo que garanticen la ausencia de contacto con otras de estatuto sanitario inferior a M3.

La vacunación debe comprender, en la medida de lo posible, el 100% de los animales de reposición.

Esta estrategia general de vacunación será intensificada en las Zonas de Especial Incidencia (ZEI), que se definieron en el programa 2007 como aquellas comarcas o UVL cuya prevalencia de rebaño es superior al 4,42%, tomándose como unidad epidemiológica de actuación en la que se aplicarán un conjunto de medidas homogéneas y de carácter general en su territorio. Estas zonas de especial incidencia pueden aplicar las siguientes pautas reforzadas de vacunación:



Pauta A) aquellas comarcas veterinarias en las que la positividad afecta a más de un 20% de municipios de dicha comarca, la vacunación de la reposición se realiza en todos los rebaños, independientemente de su calificación sanitaria y sin excepciones.

Pauta B) aquellas comarcas veterinarias en las que la positividad afecta a menos del 20% de los municipios, la comunidad autónoma puede escoger entre aplicar la vacunación de la reposición en toda la comarca de igual forma que en la pauta A); o alternativamente la vacunación de emergencia o masiva (incluye adultos) en todos los rebaños de los municipios afectados, previa comunicación al Comité Nacional del Sistema de Alerta Sanitaria Veterinaria, y en el resto de municipios se seguirán los criterios de vacunación generales, es decir, vacunación sistemática de la reposición entre los 3 y los 6 meses de edad, incluyéndose en la vacunación las explotaciones M4 o M3 en vías de calificación como M4, salvo que por los Servicios Veterinarios Oficiales de las CCAA justifiquen la no vacunación, acreditada ésta por el aislamiento y sistema de manejo que garanticen la ausencia de contacto con otras de estatuto sanitario inferior a M3. Tras la vacunación masiva de un rebaño, se continuará con la vacunación de la reposición.

Estas ZEI se reflejan en el anexo I, que será actualizado anualmente.

Siempre se podrá decidir la vacunación masiva de un rebaño o rebaños, en casos distintos al contemplado anteriormente, y de manera adecuadamente documentada, cuando concurren alguna de las siguientes circunstancias:

- \* elevada prevalencia de casos de brucelosis humana en un municipio
- \* rebaños aislados que supongan un riesgo epidemiológico grave para otros rebaños y rebaños epidemiológicamente relacionados con éstos
- \* cualquier otra situación que la Comunidad Autónoma considere de especial gravedad para la difusión de la enfermedad o para la salud pública.

### **C. Medidas comunes aplicables a todas las Comunidades Autónomas.**

#### Sacrificio de animales positivos

Se realiza el sacrificio in situ, sin comunicación previa de los resultados al ganadero, de los animales positivos en un plazo máximo de 15 días desde la obtención de los resultados, para su posterior traslado a un centro de tratamiento de cadáveres autorizado. Excepcionalmente, y cuando la contaminación del rebaño sea alta (considerando tal cuando se encuentren más del 20 % de animales positivos), se sacrifican en matadero autorizado, estando bajo control oficial todo el proceso, desde el transporte de los animales hasta su posterior destrucción, y deberán ir acompañados del Certificado Sanitario de Origen.



Dado que cuando se produce la infección "in utero", o en los primeros días tras el nacimiento por la ingestión de calostro, el resultado es de en torno a un 10% de animales tolerantes a la infección y que, por tanto, no desarrollan anticuerpos, si el animal positivo es una hembra reproductora se identificarán, en la medida de lo posible, las crías de las mismas que hayan permanecido en la explotación como reposición, y se procederá a su sacrificio.

#### Toma de muestras

Se realiza por los SVO de los animales sacrificados de todos los rebaños M4 o M3 en que se suspende o retira la calificación. En rebaños no calificados se realiza siempre que es posible, especialmente en aquellos con uno o escasos animales positivos. En cualquier caso, se toman muestras si existe notificación de casos humanos por las autoridades competentes de Salud Pública. La muestra de elección son los ganglios mamarios de los animales positivos, pudiéndose tomar también muestra de líquido amniótico en animales gestantes. Otras muestras adecuadas son las de flujo vaginal (siempre que se trate de hembras recién paridas o tras el aborto, cuando los loquios muestren un aspecto claro), y muestra de leche obtenida directamente de la cisterna, guardando estrictas medidas de bioseguridad. Las muestras deberán de tomarse con el máximo cuidado para evitar la contaminación ambiental, manteniéndose la cadena de frío y garantizando la trazabilidad individual del animal, entregándose en laboratorio antes de que transcurran 48 horas desde su obtención. En casos de abortos, se podrán remitir al laboratorio placentas o en su defecto fetos íntegros, pero teniendo en cuenta que estas muestras entrañan un grave riesgo de contagio para el personal que las manipule. Se deberá notificar previamente al laboratorio el envío de este tipo de muestras, que se realizará en contenedores estancos.

#### Control del acceso a pastos de aprovechamiento en común y calificación de los mismos,

Se considera a todos los efectos cada pasto comunal como una unidad epidemiológica, asignando igual calificación sanitaria a todos los rebaños que acuden a pastos de aprovechamiento en común o comparten pastos, independientemente de la titularidad de las explotaciones. Y, teniendo en cuenta que se adquiere la más baja calificación de entre los rebaños que concurran al pasto.

#### Investigaciones epidemiológicas

Se realizan en todas las explotaciones calificadas en las que se suspenda o retire la calificación. Reforzamiento del número de encuestas en explotaciones y zonas persistentemente positivas. Esta encuesta epidemiológica se realizará siguiendo el "Manual para la realización de encuestas epidemiológicas 2006", y deberá contener al menos los datos que figuran en el mismo. En todos los casos, se manifestará en la encuesta la opinión del encuestador y de los servicios veterinarios



oficiales encargados de realizar la encuesta epidemiológica final sobre la posible fuente de infección.

Forma de vacunación de la reposición:

Con vacuna rev-1 por vía conjuntival. El periodo mínimo de vacunación es de 5 años antes de autorizar la suspensión de la vacunación para pasar a estatuto M4. En el caso de la vacunación de adultos, ésta se realizará siempre por vía conjuntival y a dosis completas.

Test previos al movimiento:

En todos los rebaños que realicen la práctica de la trashumancia y de todos los movimientos comerciales de animales, excepto lo que tengan destino matadero o unidades de cebo cuyo destino posterior sea un matadero. Estos test se realizan dentro de los 30 días anteriores al traslado, y afectarán al 100% de los animales sometidos al movimiento.

Vigilancia en fauna silvestre:

Se continuará con el sistema de recogida de muestras de animales silvestres en todas las CCAA (salvo en aquellas sin especies silvestres reservorio o de escasa extensión geográfica, donde será optativo), para evaluar su posible papel como reservorio de la enfermedad. Dicho sistema se complementa mediante la aplicación del "CONVENIO DE COLABORACIÓN ENTRE EL ORGANISMO AUTÓNOMO PARQUES NACIONALES (MMA), EL MINISTERIO DE AGRICULTURA PESCA Y ALIMENTACIÓN (MAPA) Y EL CONSEJO SUPERIOR DE INVESTIGACIONES CIENTÍFICAS (CSIC) PARA LA EJECUCIÓN DE UN PROGRAMA DE VIGILANCIA SANITARIA DE LAS POBLACIONES DE ANIMALES SILVESTRES EN LAS FINCAS Y CENTROS ADSCRITOS AL ORGANISMO AUTÓNOMO PARQUES NACIONALES". Para ello, en las Comunidades Autónomas donde el referido convenio no abarque una parte representativa de su territorio, complementarán dicho protocolo con un programa específico si a través de las encuestas epidemiológicas se identifican o sospechan reservorios silvestres.

**No cumplimiento de los objetivos previstos en el programa:**

Con carácter general, para todas las Comunidades Autónomas, independientemente de su situación epidemiológica, si no se cumple con los objetivos previstos en el Programa



Nacional de Erradicación, deberá remitir un informe anual con la exposición de motivos que lo justifique.

**Medidas de bioseguridad en explotaciones positivas:**

Se pondrá especial interés en las explotaciones en las que haya aparecido algún animal positivo en el correcto cumplimiento de las medidas profilácticas establecidas en el artículo 21 del Real Decreto 2611/1996.

De forma concreta, los Servicios Veterinarios oficiales certificarán que se han efectuado correctamente las medidas de limpieza y desinfección y la correcta gestión del estiércol. Estos certificados podrán expedirse en base a otros que hayan sido cumplimentados por empresas acreditadas y debidamente homologadas, principalmente en lo referente a la gestión del estiércol y a la desinfección de las instalaciones.

Todas estas medidas de prevención, control y erradicación deben ser necesariamente complementadas, para que sean efectivas, por prácticas adecuadas de manejo aplicables a la prevención y el control de otras enfermedades infecto-contagiosas. Por ello, las autoridades competentes realizarán, durante las distintas actividades de ejecución del programa, la entrega de las Guías de Prácticas Correctas de Higiene (<http://www.mapa.es/app/voc/estudios/estudios.aspx?lng=es>), elaboradas por el M.A.P.A y los distintos sectores productivos (Ovino de carne, Ovino de leche y Caprino de carne y leche) y la explicación a los responsables de los rebaños de las medidas de sanidad y bienestar animal que en ellas se contemplan.





#### 4. MEDIDAS GENERALES DEL PROGRAMA

##### 4.1- Resumen de las medidas del programa

Duración del programa: Plurianual (3 años)

Primer año: 2008 Último año: 2010

##### Control

X Vacunación

Seguimiento o vigilancia: Canarias

##### Erradicación

X Pruebas de detección

X Sacrificio para consumo humano de animales positivos

X Sacrificio para otros usos de animales positivos

X Ampliación del sacrificio

X Eliminación de subproductos

##### 4.2- Designación de la autoridad central responsable de la supervisión y coordinación de los departamentos encargados de ejecutar el programa.

La Subdirección General de Sanidad Animal es la encargada de la coordinación del Programa de erradicación, y quien informa a la Comisión de la evolución de esta enfermedad. Los responsables de la ejecución de este Programa son los Servicios competentes de las Comunidades Autónomas.

A través del Real Decreto 1440/2001, de 21 de diciembre, por el que se establece el sistema de alerta sanitaria veterinaria se creó el "**Comité Nacional del Sistema de Alerta Sanitaria Veterinaria**", que asume competencias en materia de estudio y proposición de medidas para la erradicación de las enfermedades y seguimiento de la evolución de la situación epidemiológica para las enfermedades objeto de programas de erradicación.

El citado Comité está adscrito al Ministerio de Agricultura, Pesca y Alimentación, y en él están representadas todas las Comunidades Autónomas. Es la Autoridad encargada de supervisar y coordinar en el marco de las funciones asignadas mediante el Real Decreto 1440/2001, de 21 de diciembre, por el que se establece el sistema de alerta sanitaria veterinaria.

##### 4.3- Descripción y delimitación de las zonas geográficas y administrativas en las que vaya a aplicarse el programa.



El programa es de aplicación en todo el territorio nacional, exceptuándose las Ciudades Autónomas de Ceuta y Melilla.



La ejecución de las Campañas de Saneamiento Ganadero corresponde a las Comunidades Autónomas, que estructuran su organización administrativa a 3 niveles geográficos:

Nivel Autonómico: el Jefe de Servicio con competencias en sanidad animal es el responsable de la ejecución y desarrollo del programa a nivel regional

Nivel Provincial: el Jefe de la Sección Provincial con competencias en sanidad animal es el responsable de ejecutar y coordinar el programa a nivel provincial

Nivel Comarcal: a través de los coordinadores de las Comarcas Veterinarias

Esta organización podrá sufrir modificaciones sobre la base de las adaptaciones que cada Comunidad Autónoma efectúe teniendo en cuenta su propia estructura administrativa.

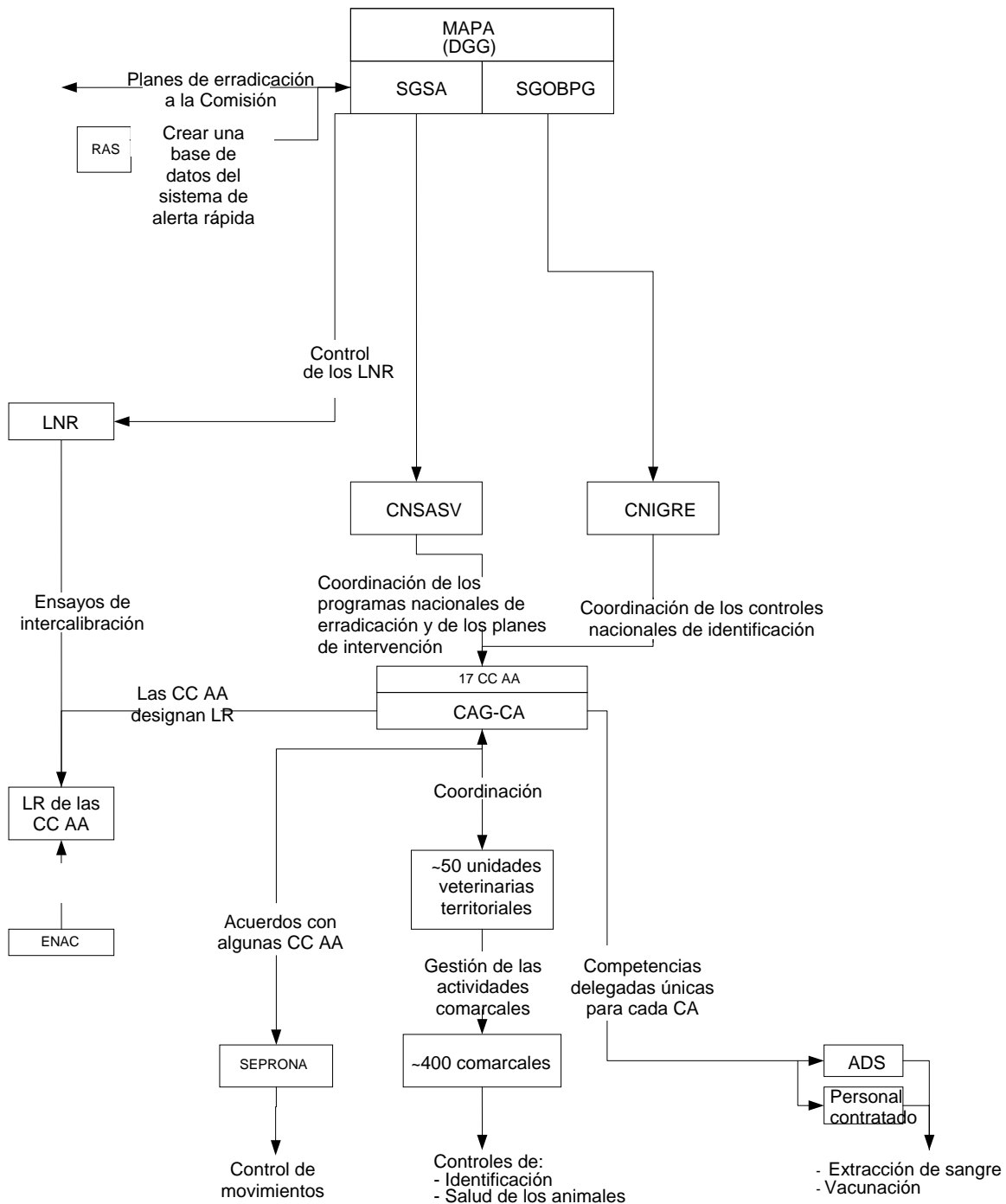


4. Nivel de campo:

Existen equipos encargados de efectuar las pruebas diagnósticas.

En los casos en que los equipos que ejecutan el programa a nivel de campo sean entidades privadas (empresas, cooperativas, A.D.S...), la Comunidad Autónoma elaborará un protocolo escrito de inspecciones in situ sobre el trabajo realizado por dichos equipos de campo por parte de los servicios veterinarios oficiales. Dicho protocolo incluirá al menos 2 inspecciones anuales sin previo aviso sobre cada equipo de campo, en que se comprobarán obligatoriamente la correcta realización de la toma y conservación de las muestras la conservación y aplicación de las vacunas y el buen estado de conservación del material utilizado. De cada una de estas inspecciones se realizará el correspondiente informe. En el protocolo se recogerán, además, las implicaciones en el caso de detectarse irregularidades.

	AUTORIDADES COMPETENTES ADMINISTRACIÓN		COMPETENCIAS DELEGADAS	
	Nivel Central	Nivel Periférico CCAA		
M.A.P.A	2 vet			
ANDALUCIA	3 vet	64 vet	250 ADS	
ARAGÓN	2 vet			91 vet contr.
ASTURIAS	8 vet, 2 auxiliares, 1 informático 1 administrativo Laboratorio: 2 vet, 7 aux lab, 2 admin	45 vet		54 vet campo empresa servicios
ISLAS BALEARES	3 vet, 1 auxiliar		18ADS	7 vet contrat
ISLAS CANARIAS	4 vet			23 vet, 3 capataces
CANTABRIA	4 vet, 4 admin. Laboratorio: 2 vet, 3 técnic analist, 1 informáti	12 vet		42 vet campo
CASTILLA LA MANCHA	8 vet		300 ADS	
CASTILLA Y LEÓN	4 vet	105		200 contrat , 55 personal de laboratorio
CATALUÑA	10 vet Laboratorio. 7 técnicos superiores. 18 aux lab	40 veter	74 ADS bovino	41 vet contrt o-c
EXTREMADURA	13 vet , 5 aux		85 ADS	109 vet contrat, 39 personal de laboratorio
GALICIA	15 veteri	80 vet		188 vet contratados
MADRID	7 veter, 3 aux, 10 grabad.		18 ADS	4 vet contratados
MURCIA	3 vet, 2 admin	8 vet	23ADS	8 vet contr
NAVARRA	6 vet , 4 adm			
PAIS VASCO	1 vet	3 vet		30 vet clínicos de campo
LA RIOJA	2 vet, 2 aux, 1 aydt pecuario. Laboratorio: 2 tecnicos superiores y 3 aux. labor	15 vet	25 ADS	6 vet. Contrat de campo
VALENCIA	2 vet	8 vet	24 ADS	





#### **4.4- Otras medidas aplicables.**

##### **4.4.1. Medidas y disposiciones legislativas con relación al registro de explotaciones pecuarias:**

Todas las explotaciones de ganado ovino y caprino deberán estar registradas de acuerdo a lo establecido en el Real Decreto 205/96, de 9 de febrero, como transposición de la Directiva 92/102/CEE, sobre identificación y registro de los animales. La última modificación al respecto en la legislación nacional, lo constituye el Real Decreto 479/2004, de 26 de marzo, que establece y regula el Registro general de explotaciones ganaderas.

##### **4.4.2. Medidas y disposiciones legislativas respecto a la identificación de los animales:**

Las disposiciones legislativas en materia de identificación de los animales de la especie ovina y caprina están recogidas en el Real Decreto 205/1996, de 9 de febrero, por el que se establece un sistema de identificación y registro de las especies bovina, porcina, ovina y caprina (Directiva 92/102/CEE) y por el Reglamento (CE) 21/2004, del Consejo, por el que se establece un sistema de identificación y registro del ganado ovino y caprino.

##### **4.4.3. Medidas y disposiciones legislativas en lo relativo a la notificación de la enfermedad:**

La declaración oficial de la enfermedad se efectuará de conformidad con lo dispuesto en la Ley 8/2003, de Sanidad Animal y con el Real Decreto 2459/1996, de 2 de diciembre, por el que se establece la lista de las enfermedades de los animales de declaración obligatoria y se da la normativa para su comunicación. La brucelosis es una enfermedad de declaración obligatoria en España.

##### **4.4.4. Medidas y disposiciones legislativas referentes a los casos positivos:**

Los casos positivos se tratarán según las disposiciones establecidas en la Directiva 91/68/CEE y modificaciones. A nivel nacional, las medidas adoptadas frente a casos positivos están descritas en el Real Decreto 2611/1996.

Los ovinos y caprinos en los que se haya comprobado oficialmente la existencia de brucelosis, así como los animales considerados infectados por los órganos competentes de las Comunidades Autónomas, serán sacrificados bajo control oficial, lo más rápidamente posible, y, a más tardar, quince días (en el RD 2611/1996, 15 en el programa) después de la notificación oficial al propietario o al poseedor de las pruebas. Si bien se contemplan ciertas excepciones en situaciones muy concretas, el sacrificio de los reaccionantes positivos podrá realizarse en mataderos autorizados para tal fin, en la propia explotación o en lugares expresamente autorizados para ello.

Si el sacrificio se realiza en matadero, se podrá proceder a la utilización de las carnes para el consumo humano, siempre de acuerdo con lo dispuesto en el Reglamento (CE) N° 853/2004, del Parlamento Europeo y del Consejo, de 29 de abril de 2004, por el que se establecen normas específicas de higiene de los alimentos de origen animal, y el 854/2004, por el que se establecen normas específicas para la organización de los controles oficiales de los productos de origen animal



destinados al consumo humano. Si el sacrificio se realiza en cualquiera de los otros dos lugares autorizados para ello, después del sacrificio, se deberá proceder al traslado a centros de eliminación y transformación de animales muertos y subproductos de origen animal, regulados por el Reglamento 1774/2002, incorporado al ordenamiento jurídico español por el Real Decreto 1429/2003.

Finalizado el sacrificio de los animales positivos, se procederá a la limpieza y desinfección de las explotaciones y utensilios, bajo la supervisión de un Veterinario Oficial. Asimismo, serán sometidos a desinfección y control, los mataderos y medios de transporte.

La reposición de animales en aquellas explotaciones que hayan sido objeto de sacrificio obligatorio en aplicación de este Programa de Erradicación, sólo podrá realizarse después de que los ovinos y caprinos de más de doce meses que queden en la explotación hayan presentado un resultado favorable en uno o más exámenes de investigación de brucelosis.

#### **4.4.5. Medidas y disposiciones legislativas respecto a las diversas calificaciones de los animales y los rebaños:**

Las calificaciones de los animales y rebaños, provincias, regiones y países están recogidas en el Real Decreto 2611/1996 y modificaciones y por lo dispuesto en el Real Decreto 1941/2004, de 27 de septiembre, por el que se establecen las normas de policía sanitaria que regulan los intercambios intracomunitarios y las importaciones de terceros países de animales de las especies ovina y caprina, como transposición de la Directiva 91/68/CEE y modificaciones.

#### **4.4.6. Procedimientos de control del programa y, en particular, las normas relativas a los desplazamientos de los animales susceptibles de estar afectados o contaminados por una enfermedad dada y a la inspección regular de las explotaciones o zonas afectadas:**

Los movimientos de animales se realizan bajo control veterinario oficial, tal como se establece en el Real Decreto 2611/96 y modificaciones. Para el movimiento de ovinos y caprinos en España, es necesaria la expedición por parte de los Servicios Veterinarios Oficiales de la "Guía de Origen y Sanidad Pecuaria", documento que ampara este traslado. Asimismo a través del registro oficial de las explotaciones, establecido en el Real Decreto 205/96, de 9 de febrero, por el que se establece un sistema de registro de los animales de las especies bovina, porcina, ovina y caprina, se controla la entrada y salida de los animales de las explotaciones.

En relación a los animales susceptibles de estar afectados o contaminados por brucelosis, se aislarán dentro de la explotación y se prohibirán los movimientos de los mismos, salvo con destino a matadero para ser sacrificados sin demora.

El ganadero será informado por escrito de que la leche procedente de su rebaño no puede ser destinada a consumo humano en ningún caso si procede de animales positivos y sin haber sido sometida a un tratamiento térmico autorizado en el caso de los demás animales del rebaño, de acuerdo con el Reglamento (CE) N°



853/2004<sup>1</sup>, salvo que se destine a la elaboración de queso con un periodo de maduración de al menos dos meses.

Los animales reaccionantes positivos y los considerados infectados se trasladan con "CONDUCE" (documento sanitario especial). En este documento de traslado, se incluirá de forma obligatoria, al menos los siguientes epígrafes:

- indicación para los transportistas de ganado de que los animales positivos no pueden ser transportados junto con otros animales que no procedan de explotaciones positivas, con un espacio para que el transportista en cuestión firme que ha leído dicha indicación.
- espacio para indicar la fecha de entrada de los animales en el matadero por el responsable del mismo.
- espacio para reseñar y reflejar la existencia o no de lesiones post mortem.
- fecha de expiración del documento y destino de las copias.

#### **4.4.7. Medidas y disposiciones legislativas en relación con el control (pruebas de detección, vacunación, etc.) de la enfermedad:**

Están recogidas en el Anexo III del Real Decreto 1941/2004., en lo relativo a las pruebas de detección, y en el Real Decreto 2611/1996, de acuerdo con la Directiva 91/68/CEE y con la Decisión 90/242/CEE. Como pruebas de detección serológica se usan Rosa de Bengala como prueba de screening y Fijación de Complemento como prueba de confirmación según las condiciones técnicas especificadas en la citada normativa.

Para el aislamiento se utilizan los estándares de la OIE.

Serán realizadas por los Laboratorios autorizados de acuerdo con el Real Decreto 2611/1996, que participarán todos los años en al menos un ensayo de aptitud interlaboratorial realizado por el LNR.

La vacunación se realiza con vacuna rev-1 vía conjuntival o, u otra vacuna oficialmente aprobada.

#### **4.4.8. Medidas y disposiciones legislativas en lo que respecta a la indemnización de los propietarios de animales sacrificados:**

El Real Decreto 1473/2005, de 9 de diciembre, por el que se modifican los anexos del Real Decreto 1328/2000, de 7 de julio, por el que se establecen los baremos de indemnización por sacrificio obligatorio de los animales objeto de programas nacionales de erradicación de enfermedades, establece los baremos de indemnización por sacrificio obligatorio de los animales objeto de los programas nacionales de erradicación de enfermedades.

---

<sup>1</sup> R (CE) N° 853/2004, del Parlamento Europeo y del Consejo de 29 de abril de 2004, por el que se establecen normas específicas de higiene de los alimentos de origen animal.

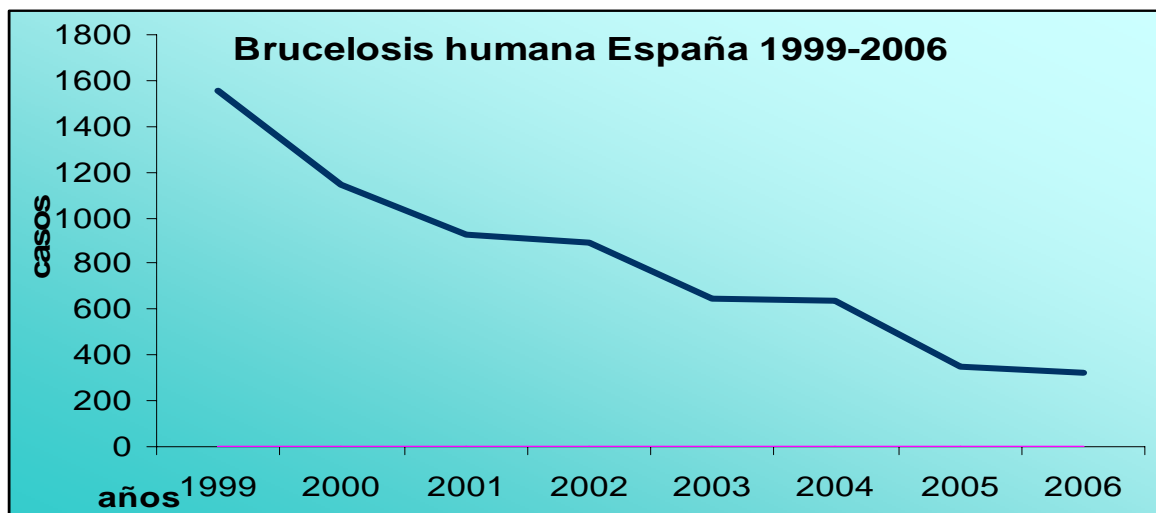


## 5. DESCRIPCIÓN GENERAL DE COSTES Y BENEFICIOS:

Las dificultades que entraña la erradicación de la brucelosis ovina y caprina son bien conocidas, lo que ocasiona opiniones encontradas en relación con la evaluación económica de los programas de erradicación, principalmente en zonas endémicas y con características geográficas y ecológicas particulares. Sin embargo, el carácter zoonótico de la enfermedad justifica por sí sólo el mantenimiento de las estrategias de erradicación. Por ello, toda evaluación coste/beneficio debe ser considerada dentro del ámbito de la seguridad alimentaria y la salud pública.

En el inicio del programa los costes de indemnización por sacrificio de los animales fueron muy elevados debido a la alta incidencia. Estos valores disminuyeron progresivamente debido a la favorable evolución del programa, por el contrario los gastos de ejecución se han incrementado, siendo necesario mantener el grado de financiación para alcanzar el objetivo final. Así mismo se ha producido un aumento de los costes en el ámbito laboratorial, por el uso de una mayor diversidad de pruebas diagnósticas con el objetivo de confirmar o, en su caso, realizar el diagnóstico diferencial de la enfermedad.

La inversión ha sido rentable, ya que se han reducido los establos infectados y se ha incrementado el número de de calificados como oficialmente indemnes, lo que facilita el comercio de animales y las garantías sanitarias que ello comporta al reducirse los riesgos de transmisión de la enfermedad, al ser humano, ya que más del 99% de los casos en nuestro país se deben a *B. melitensis*. En el año 2006, el número de casos de brucelosis humana, de acuerdo con los datos comunicados por el Centro Nacional de Epidemiología, fue de 324.



Los principales beneficios para los ganaderos se derivan del incremento de renta al liberarse de las limitaciones del movimiento de animales impuestas en función





calificación sanitaria. Este hecho les permite ampliar el número de operadores comerciales con los que poder realizar transacciones comerciales y reforzar su postura negociadora, así como la valorización de sus productos. Y lo más importante: la erradicación de la enfermedad ofrece incuestionables beneficios a toda la sociedad por la lucha y eliminación de esta grave zoonosis.

La brucelosis ovina y caprina es, en definitiva, una enfermedad cuya erradicación en España ha supuesto y supone, numerosos esfuerzos, económicos, técnicos y de personal. La característica de ser una grave zoonosis ha hecho que sea una de las principales enfermedades a erradicar.

Los beneficios que se obtienen con el control y la erradicación de esta enfermedad podemos resumirlos en dos aspectos:

- no cuantificables: eliminación de la enfermedad en el ser humano, obtención de unas producciones de una elevada calidad, adaptada a las demandas actuales de consumo
- cuantificables: drástica reducción de gastos en cuanto al menor número de animales a sacrificar, eliminación de la vacunación, limitación de los animales a chequear,...fondos que podrían ser usados en otras medidas. Además, se amplía el comercio de nuestra cabaña a nuevos mercados de elevado estatus sanitario

## **6. Agradecimientos:**

Este Programa ha sido elaborado por el Grupo de Trabajo de la Brucelosis ovina y caprina, que está formado por:

Maria Salvat (Cataluña)  
Fernando Soldevilla (La Rioja)  
Aurelia Reyes (Extremadura)  
Alberto Pacios (Andalucía)  
Olegario Martín (Castilla y León)  
Lucía Belén Pitarch (LNR Santa Fe)  
José Luis Paramio (SGSA)  
José Luis Sáez Llorente (SGSA)



## ANEXO I: ZONAS DE ESPECIAL INCIDENCIA

### ANDALUCÍA

Provincia de Almería: todas sus comarcas o UVLs

Provincia de Cádiz: Campiña, Litoral y Sierra de Cádiz

Provincia de Córdoba: Baena-Guadajoz-Campiña Este, Montilla (Campiña Sur), y y Montoro (Alto Guadalquivir)

Provincia de Granada: todas sus comarcas o UVLs

Provincia de Jaén: todas sus comarcas o UVLs

Provincia de Málaga: todas sus comarcas o UVLs

Provincia de Sevilla: Carmona (Los Alcores), Lebrija (Las Marismas), Marchena (Serranía Sudoeste), Osuna (Campiña-Sierra sur), y Utrera (Bajo Guadalquivir)

### CASTILLA LA MANCHA

Provincia de Albacete: Hellín y Yeste

Provincia de Ciudad Real: Calzada de Calatrava, Ciudad Real, Malagón, Manzanares y Piedrabuena

Provincia de Guadalajara: Guadalajara y Pastrana

Provincia de Toledo: Almorox, Madridejos, Mora, Ocaña, Talavera de la Reina, Toledo, Torrijos y Yuncos

### CATALUÑA

Provincia de Barcelona: Alt Penedès, Anoia, Baix Llobregat, Berguedà, Garraf, Maresme, Osona, Vallès Occidental y Valles Oriental

Provincia de Girona: Alt Empordà, Baix Empordà y Cerdanya

Povincia de Lleida: Alta Ribagorça, Garrigues, Noguera, Pallars Jussà, Pallars Sobirà, Pla d'Urgell, Segrià, Solsonès y Urgell

Provincia de Tarragona: Baix Camp, Baix Penedès, Conca de Barberà y Tarragonès



**MADRID**

Alcalá de Henares, Aranjuez, Arganda del Rey, Buitrago, Navalcarnero y Torrelaguna

**MURCIA**

Cartagena-Mar Menor, Cartagena Oeste, Huerta-Murcia y Rio Mula

**VALENCIA**

Provincia de Alicante: Bajo Segura, Camp Delx, La Marina Baixa, Lalacantí y Vinalopó Mitjá

Provincia de Valencia: Camp de Morvedre, Camp de Turia, Enguera y La Canal, La Ribera Alta-Carlet, La Vall D`Albaida-Castelló de Rugat, Lhorta Sud-Aldaia, Requena, Rincón de Ademuz y Utiel



## **Datos sobre la evolución epidemiológica en los últimos cinco años**

### **6.1. Evolución de la enfermedad**

#### **Datos sobre la evolución de la enfermedad:**

*Se adjuntan los datos del año 2002 siguiendo el sistema de notificación que se realizaba mediante la Decisión 2000/322/CE, y los datos de 2003, 2004, 2005 y 2006 según la Decisión 2002/677/CE*

**Datos sobre rebaños 2002 a 2006: Anexo II**

**Datos sobre los animales 2002 a 2006: Anexo III**



SUBDIRECCION GENERAL DE  
SANIDAD ANIMAL

Año: 2002. Situación a fecha de: 31 de diciembre de 2002  
Enfermedad: Brucelosis. Especie animal: ovina-caprina.

Región <sup>(c)</sup>	Número total de rebaños <sup>(d)</sup>	Número total de rebaños incluidos en el programa	Número de rebaños controlados <sup>(e)</sup>	Número de rebaños positivos <sup>(f)</sup>	Número de nuevos rebaños positivos <sup>(g)</sup>	Número de rebaños con vació sanitario	Porcentaje de rebaños positivos con vació sanitario	INDICADORES		
								Porcentaje de cobertura de los rebaños	Porcentaje de rebaños positivos	Porcentaje de nuevos rebaños positivos
									Prevalencia en rebaños en el periodo	Incidencia en rebaños
1	2	3	4	5	6	7	8 = (7/5)x100	9 = (4/3)x100	10 = (5/4)x100	11 = (6/4)x100
ANDALUCÍA	21.758	21.210	15.487	3.348				73,02	21,62	
ARAGÓN	6.394	6.394	6.394	968				100,00	15,14	
ASTURIAS	7.726	7.726	7.726	4				100,00	0,05	
BALEARES	4.930	4.930	3.827	0				77,63	0,00	
CANARIAS	4.519	4.519	757	0				16,75	0,00	
CANTABRIA	2.323	2.323	2.323	61				100,00	2,63	
CASTILLA MANCHA	16.341	10.322	10.322	822				100,00	7,96	
CASTILLA Y LEÓN	14.650	14.650	14.650	1.406				100,00	9,60	
CATALUÑA	3.903	3.903	3.390	647				86,86	19,09	
EXTREMADURA	18.394	17.393	17.454	758				100,35	4,34	
GALICIA	28.144	28.144	27.799	51				98,77	0,18	
LA RIOJA	723	723	711	67				98,34	9,42	
MADRID	1.088	1.088	843	43				77,48	5,10	
MURCIA	3.206	3.183	2.780	4				87,34	0,14	
NAVARRA	2.394	2.394	2.390	31				99,83	1,30	
PAÍS VASCO	6.873	6.873	2.590	11				37,68	0,42	
VALENCIA	2.329	2.329	1.853	490				79,56	26,44	
<b>Total 2002</b>	<b>145.695</b>	<b>138.104</b>	<b>121.296</b>	<b>8.711</b>				<b>87,83</b>	<b>7,18</b>	



SUBDIRECCION GENERAL DE  
SANIDAD ANIMAL

Año: 2003. Situación a fecha de: 31 de diciembre de 2003  
Enfermedad: Brucelosis. Especie animal: ovina-caprina.

CCAA	Número total de rebaños	Número total de rebaños incluidos en el programa	Número de rebaños controlados	Número de rebaños positivos	Número de nuevos rebaños positivos	Número de rebaños diezmados	Rebaños positivos diezmados (%)	Indicadores		
								Cobertura de rebaños (%)	Rebaños positivos (%) Prevalencia del periodo en rebaños	Nuevos rebaños positivos (%) Incidencia en rebaños
ANDALUCIA	20.724	20.676	18.140	2.308	589	11	0,48	87,73	12,72	3,25
ARAGON	6.101	6.101	6.101	722	130	12	1,66	100	11,83	2,13
ASTURIAS	7.276	7.276	7.276	1	1	1	100	100	0,01	0,01
BALEARES	4.500	4.500	3.686	0	0	0	0	81,91	0	0
CANARIAS	4.458	4.458	525	0	0	0	0	11,78	0	0
CANTABRIA	2.525	2.525	2.525	48	41	0	0	100	1,9	1,62
CASTILLA LA MANCHA	9.122	9.122	9.122	600	0	9	1,5	100	6,58	0
CASTILLA Y LEÓN	13.904	13.904	13.904	966	540	18	1,86	100	6,95	3,88
CATALUNA	3.855	3.855	3.837	794	224	11	1,39	99,53	20,69	5,84
EXTREMADURA	18.394	17.100	17.048	523	178	31	5,93	99,7	3,07	1,04
GALICIA	28.038	28.007	28.007	23	14	3	13,04	100	0,08	0,05
LA RIOJA	683	683	680	68	45	1	1,47	99,56	10	6,62
MADRID	1.089	1.089	976	77	32	2	2,6	89,62	7,89	3,28
MURCIA	3.156	3.156	3.156	253	158	0	0	100	8,02	5,01
NAVARRA	2.634	2.548	2.479	10	0	0	0	97,29	0,4	0
PAIS VASCO	6.921	3.216	3.216	14	14	0	0	100	0,44	0,44
VALENCIA	2.016	2.016	1.951	436	89	6	1,38	96,78	22,35	4,56
<b>TOTAL 2003</b>	<b>135.396</b>	<b>130.232</b>	<b>122.629</b>	<b>6.843</b>	<b>2.055</b>	<b>105</b>	<b>1,53</b>	<b>94,16</b>	<b>5,58</b>	<b>1,68</b>



SUBDIRECCION GENERAL DE  
SANIDAD ANIMAL

Año: 2004. Situación a fecha de: 31 de diciembre de 2004  
Enfermedad: Brucelosis. Especie animal: ovina-caprina.

CCAA	Número total de rebaños	Número total de rebaños incluidos en el programa	Número de rebaños controlados	Número de rebaños positivos	Número de nuevos rebaños positivos	Número de rebaños diezmados	Rebaños positivos diezmados (%)	Indicadores		
								Cobertura de rebaños (%)	Rebaños positivos (%) Prevalencia del periodo en rebaños	Nuevos rebaños positivos (%) Incidencia en rebaños
ANDALUCIA	21.057	20.435	18.507	2.401	740	14	0,58	90,57	12,97	4
ARAGÓN	5.649	5.649	5.649	337	66	12	3,56	100	5,97	1,17
ASTURIAS	6.487	6.487	6.487	0	0	0	0	100	0	0
BALEARES	3.814	3.612	3.612	0	0	0	0	100	0	0
CANARIAS	4.786	4.786	539	0	0	0	0	11,26	0	0
CANTABRIA	2.953	2.953	2.953	31	24	5	16,13	100	1,05	0,81
CASTILLA LA MANCHA	8.867	8.867	8.839	665	260	22	3,31	99,68	7,52	2,9
CASTILLA Y LEÓN	13.533	13.533	13.533	862	521	43	4,99	100	6,37	3,85
CATALUNA	3.822	3.822	3.746	656	255	12	1,83	98,01	17,51	6,81
EXTREMADURA	18.370	17.270	17.270	636	212	19	2,99	100	3,68	1,23
GALICIA	27.181	27.181	27.181	7	5	1	14,29	100	0,03	0,02
LA RIOJA	570	496	494	42	17	0	0	99,6	8,5	3,44
MADRID	989	989	946	53	25	2	3,77	95,65	5,6	2,64
MURCIA	3.295	3.024	3.024	186	113	0	0	100	6,15	3,74
NAVARRA	2.502	2.497	2.264	3	2	0	0	90,67	0,13	0,09
PAIS VASCO	7.379	3.563	3.556	11	11	0	0	99,8	0,31	0,31
VALENCIA	2.045	1.986	1.822	281	92	2	0,71	91,74	15,42	5,05
<b>TOTAL 2004</b>	<b>133.299</b>	<b>127.150</b>	<b>120.422</b>	<b>6.171</b>	<b>2.343</b>	<b>132</b>	<b>2,14</b>	<b>94,71</b>	<b>5,12</b>	<b>1,95</b>



SUBDIRECCION GENERAL DE  
SANIDAD ANIMAL

Año: 2005. Situación a fecha de: 31 de diciembre de 2005  
Enfermedad: Brucelosis. Especie animal: ovina-caprina.

CCAA	Número total de rebaños	Número total de rebaños incluidos en el programa	Número de rebaños controlados	Número de rebaños positivos	Número de nuevos rebaños positivos	Número de rebaños diezmados	Rebaños positivos diezmados (%)	Indicadores		
								Cobertura de rebaños (%)	Rebaños positivos (%) Prevalencia del período en rebaños	Nuevos rebaños positivos (%) Incidencia en rebaños
ANDALUCÍA	21.496,00	21.273,00	18.955,00	2.608,00	885	17	0,65	89,1	13,76	4,67
ARAGÓN	5.435,00	5.435,00	5.435,00	227	83	0	0	100	4,18	1,53
ASTURIAS	5.925,00	5.925,00	5.925,00	0	0	0	0	100	0	0
BALEARES	3.907,00	3.907,00	3.890,00	0	0	0	0	99,56	0	0
CANARIAS	4.178,00	4.178,00	860	0	0	0	0	20,58	0	0
CANTABRIA	3.435,00	3.435,00	3.435,00	19	18	0	0	100	0,55	0,52
CASTILLA LA MANCHA	8.853,00	8.270,00	8.270,00	504	312	12	2,38	100	6,09	3,77
CASTILLA Y LEÓN	13.532,00	12.978,00	12.978,00	483	276	19	3,93	100	3,72	2,13
CATALUÑA	3.878,00	3.686,00	3.606,00	507	143	8	1,58	97,83	14,06	3,97
EXTREMADURA	18.505,00	17.632,00	17.632,00	560	158	18	3,21	100	3,18	0,9
GALICIA	26.524,00	26.524,00	26.524,00	10	8	1	10	100	0,04	0,03
LA RIOJA	542	475	473	12	3	0	0	99,58	2,54	0,63
MADRID	863	811	811	38	19	4	10,53	100	4,69	2,34
MURCIA	3.039,00	2.822,00	2.822,00	133	84	0	0	100	4,71	2,98
NAVARRA	2.621,00	2.621,00	2.244,00	2	2	2	100	85,62	0,09	0,09
PAÍS VASCO	7.607,00	7.135,00	5.156,00	4	0	0	0	72,26	0,08	0
VALENCIA	1.940,00	1.553,00	1.553,00	235	50	5	2,13	100	15,13	3,22
<b>TOTAL 2005</b>	<b>132.280</b>	<b>128.660</b>	<b>120.569</b>	<b>5.342</b>	<b>2.041</b>	<b>86</b>	<b>1,61</b>	<b>93,71</b>	<b>4,43</b>	<b>1,69</b>





SUBDIRECCION GENERAL DE  
SANIDAD ANIMAL

ANEXO II  
DATOS DE LOS REBAÑOS

Estado miembro: España

Fecha: 31/05/2007

Año: 2006

Periodo de información: Informe Final

Enfermedad: Brucelosis ovina y caprina

Especie animal: Ovinos y Caprinos

CCAA	Número total de rebaños	Número total de rebaños incluidos en el programa	Número de rebaños controlados	Número de rebaños positivos	Número de nuevos rebaños positivos	Número de rebaños diezmados	Rebaños positivos diezmados (%)	Indicadores		
								Cobertura de rebaños (%)	Rebaños positivos (%) Prevalencia del periodo en rebaños	Nuevos rebaños positivos (%) Incidencia en rebaños
ANDALUCÍA	21.563	20.322	18.237	2.108	617	61	2,89	89,74	11,56	3,38
ARAGÓN	5.102	5.102	5.102	81	19	11	13,58	100,00	1,59	0,37
ASTURIAS	6.434	6.434	6.434	0	0	0	0,00	100,00	0,00	0,00
BALEARES	3.693	3.693	3.659	0	0	0	0,00	99,08	0,00	0,00
CANARIAS	3.796	3.796	913	0	0	0	0,00	24,05	0,00	0,00
CANTABRIA	3.254	3.254	3.254	16	11	2	12,50	100,00	0,49	0,34
CASTILLA LA MANCHA	8.537	7.925	7.925	281	105	14	4,98	100,00	3,55	1,32
CASTILLA Y LEÓN	12.620	12.620	12.620	249	102	17	6,83	100,00	1,97	0,81
CATALUNA	3.780	3.624	3.601	343	148	6	1,75	99,37	9,53	4,11
EXTREMADURA	17.932	17.370	17.370	385	28	17	4,42	100,00	2,22	0,16
GALICIA	25.570	25.570	25.570	3	3	3	100,00	100,00	0,01	0,01
LA RIOJA	516	452	450	5	4	0	0,00	99,56	1,11	0,89
MADRID	798	761	761	49	41	1	2,04	100,00	6,44	5,39
MURCIA	2.930	2.604	2.604	103	44	0	0,00	100,00	3,96	1,69
NAVARRA	2.637	2.637	2.312	0	0	0	0,00	87,68	0,00	0,00
PAÍS VASCO	7.607	7.135	5.156	6	0	0	0,00	72,26	0,12	0,00
VALENCIA	1.815	1.787	1.766	143	83	12	8,39	98,82	8,10	4,70
<b>TOTAL 2006</b>	<b>128.584</b>	<b>125.086</b>	<b>117.734</b>	<b>3.772</b>	<b>1.205</b>	<b>144</b>	<b>3,82</b>	<b>94,12</b>	<b>3,20</b>	<b>1,02</b>
<b>TOTAL 2005</b>	<b>132.280</b>	<b>128.660</b>	<b>120.569</b>	<b>5.342</b>	<b>2.041</b>	<b>86</b>	<b>1,61</b>	<b>93,71</b>	<b>4,43</b>	<b>1,69</b>



SUBDIRECCION GENERAL DE  
SANIDAD ANIMAL

6.1.1.2. Datos sobre los animales.

DATOS DE LOS ANIMALES

Estado miembro: España

Fecha: 31/05/2007

Año: 2006

Periodo de información: Informe Final

Enfermedad: Brucelosis ovina y caprina

Especie animal: Ovinos y Caprinos

CCAA	Número total de animales	Número de animales que se van a someter a pruebas en virtud del programa	Número de animales sometidos a pruebas	Número de animales sometidos a pruebas individualmente	Número de animales positivos	Sacrificio		Indicadores	
						Número de animales que han dado resultados positivos, sacrificados o desechados	Número total de animales sacrificados	Cobertura de animales (%)	Animales positivos (%) Prevalencia en animales
ANDALUCÍA	4.129.830	3.821.044	3.508.211	3.475.449	27.529	26.645	50.995	91,81	0,79
ARAGÓN	2.082.071	1.584.197	1.584.197	1.584.197	2.257	2.143	9.844	100,00	0,14
ASTURIAS	89.331	86.339	86.339	86.339	0	0	1	100,00	0,00
BALEARES	279.505	279.505	278.408	129.924	0	0	0	99,61	0,00
CANARIAS	362.174	118.617	118.617	39.326	0	0	0	100,00	0,00
CANTABRIA	84.465	84.465	84.465	84.465	42	41	128	100,00	0,05
CASTILLA LA MANCHA	3.691.625	3.180.537	3.180.537	3.180.537	15.483	15.483	22.775	100,00	0,49
CASTILLA Y LEÓN	4.643.018	3.687.996	3.687.996	3.687.996	2.323	2.046	8.409	100,00	0,06
CATALUÑA	779.857	595.989	593.249	593.249	5.716	4.769	8.289	99,54	0,96
EXTREMADURA	4.819.431	3.863.461	3.863.461	1.736.286	6.202	5.011	12.363	100,00	0,36
GALICIA	318.297	309.188	309.188	309.188	80	80	282	100,00	0,03
LA RIOJA	153.850	148.168	148.084	148.084	333	322	398	99,94	0,22
MADRID	129.894	119.277	119.277	94.201	2.158	2.158	647	100,00	2,29
MURCIA	1.245.415	580.817	580.817	580.817	903	821	821	100,00	0,16
NAVARRA	707.947	707.937	677.082	219.688	0	8	8	95,64	0,00
PAIS VASCO	334.896	263.597	263.597	76.246	8	8	8	100,00	0,01
VALENCIA	511.744	414.145	413.965	413.965	2.999	2.976	6.046	99,96	0,72
<b>TOTAL 2006</b>	<b>24.363.350</b>	<b>19.845.279</b>	<b>19.497.490</b>	<b>16.439.957</b>	<b>66.033</b>	<b>62.511</b>	<b>121.014</b>	<b>98,25</b>	<b>0,34</b>
<b>TOTAL 2005</b>	<b>23.338.503</b>	<b>20.401.175</b>	<b>19.223.925</b>	<b>16.674.433</b>	<b>85.720</b>	<b>84.581</b>	<b>105.929</b>	<b>94,23</b>	<b>0,45</b>



SUBDIRECCION GENERAL DE  
SANIDAD ANIMAL

Año: 2002. Situación a fecha de: 31 de diciembre de 2002  
Enfermedad: Brucelosis. Especie animal: ovina-caprina.

COMUNIDAD AUTONOMA	Número total de animales	Número total de animales incluidos en el programa	Animales examinados			Número de pruebas realizadas			Número de animales sacrificados (total)
			Número de animales examinados (1)	positivos (1)	% positivos	Prueba de Rosa de Bengala	Prueba de Fijación de Complemento	Otras Pruebas	
ANDALUCÍA	3.750.877	3.450.660	3.633.787	68.410	1,88%	4.140.965	679.697	0	65.827
ARAGÓN	2.450.750	2.205.675	2.989.238	24.833	0,83%	2.747.057	366.829	0	22.469
ASTURIAS	119.996	119.996	119.996	6	0,01%	119.996	436	114	9
BALEARES	371.981	308.512	195.467	0	0,00%	195.467	8.330	0	0
CANARIAS	293.248	259.655	22.258	0	0,00%	22.258	3	0	0
CANTABRIA	88.293	88.293	83.097	173	0,21%	83.097	1.422	0	197
CASTILLA LA MANCHA	2.529.104	1.679.333	1.679.333	22.243	1,32%	1.679.333	22.243	0	10.271
CASTILLA Y LEÓN	3.856.916	3.856.916	3.856.916	11.927	0,31%	1.562	3.856.916	7.934	23.219
CATALUÑA	751.188	658.053	843.928	18.043	2,14%	593	843.928	404	19.501
EXTREMADURA	4.994.007	3.851.659	3.855.737	15.692	0,41%	3.855.737	92.856	117	28.283
GALICIA	318.189	318.189	318.189	810	0,25%	347.506	4.724	0	1.287
LA RIOJA	179.695	175.728	175.239	177	0,10%	176.615	7.400	0	175
MADRID	157.403	136.872	141.584	1.610	1,14%	141.584	1.610	0	1.610
MURCIA	574.197	574.197	735.211	3.898	0,53%	746.000	19.067	0	3.457
NAVARRA	745.394	745.394	338.289	626	0,19%	338.538	921	206	626
PAÍS VASCO	329.292	166.996	139.529	17	0,01%	58.208	3.412	0	17
VALENCIA	540.128	488.922	506.942	11.412	2,25%	8.314	506.942	0	10.775
<b>TOTAL AÑO 2002</b>	<b>22.050.658</b>	<b>19.085.050</b>	<b>19.634.740</b>	<b>179.877</b>	<b>0,92%</b>	<b>14.662.830</b>	<b>6.416.736</b>	<b>8.775</b>	<b>187.723</b>
<b>TOTAL AÑO 2001</b>	<b>22.340.769</b>	<b>20.284.420</b>	<b>20.716.015</b>	<b>243.169</b>	<b>1,17%</b>	<b>12.766.878</b>	<b>6.566.562</b>	<b>2.442</b>	<b>234.520</b>



SUBDIRECCION GENERAL DE  
SANIDAD ANIMAL

Año: 2003. Situación a fecha de: 31 de diciembre de 2003  
Enfermedad: Brucelosis. Especie animal: ovina-caprina.

CCAA	Número total de animales	Número de animales que se van a someter a pruebas en virtud del programa	Número de animales sometidos a pruebas	Número de animales sometidos a pruebas individualmente	Número de animales positivos	Sacrificio		Indicadores	
						Número de animales que han dado resultados positivos, sacrificados o desechados	Número total de animales sacrificados	Cobertura de animales (%)	Animales positivos (%) Prevalencia en animales
ANDALUCÍA	3683105	3683105	3563960	3563960	66086	60841	62286	96,76	1,85
ARAGÓN	2453382	2208044	2095875	2095875	19115	18221	21356	94,92	0,91
ASTURIAS	127879	102662	102662	102662	3	3	9	100	0
BALEARES	871729	393869	301032	149519	0	0	0	76,43	0
CANARIAS	320585	320585	18184	18184	0	0	0	5,67	0
CANTABRIA	70655	73655	73655	73655	130	130	130	100	0,18
CASTILLA LA MANCHA	1549657	1549657	1549657	1446256	11968	11968	20121	100	0,77
CASTILLA Y LEÓN	3755515	3755515	3755515	3755515	15057	15457	22119	100	0,4
CATALUÑA	727514	648756	648756	648756	15174	12084	16794	100	2,34
EXTREMADURA	4549129	3620530	3620530	2044991	12699	11543	16782	100	0,35
GALICIA	327708	322521	322521	322521	346	346	680	100	0,11
LA RIOJA	187986	166423	166349	166349	860	821	1434	99,96	0,52
MADRID	152997	140000	138727	138727	1757	1319	1995	99,09	1,27
MURCIA	700000	580755	580755	580755	3265	3220	3220	100	0,56
NAVARRA	785129	678789	328957	328957	88	77	77	48,46	0,03
PAÍS VASCO	322595	182447	182447	182447	18	18	18	100	0,01
VALENCIA	473000	442856	433574	433574	9786	9786	9430	97,9	2,26
<b>TOTAL 2003</b>	<b>21058565</b>	<b>18870169</b>	<b>17883156</b>	<b>16052703</b>	<b>156352</b>	<b>145834</b>	<b>176451</b>	<b>94,77</b>	<b>0,87</b>



SUBDIRECCION GENERAL DE  
SANIDAD ANIMAL

Año: 2004. Situación a fecha de: 31 de diciembre de 2004  
Enfermedad: Brucelosis. Especie animal: ovina-caprina.

CCAA	Número total de animales	Número de animales que se van a someter a pruebas en virtud del programa	Número de animales sometidos a pruebas	Número de animales sometidos a pruebas individualmente	Número de animales positivos	Sacrificio		Indicadores	
						Número de animales que han dado resultados positivos, sacrificados o desechados	Número total de animales sacrificados	Cobertura de animales (%)	Animales positivos (%) Prevalencia en animales
ANDALUCÍA	3.852.095	3.754.293	3.688.991	3.517.930	41.822	39.459	41.742	98,26	1,13
ARAGÓN	2.547.866	1.944.649	1.944.649	1.944.649	7.755	7.697	11.705	100,00	0,40
ASTURIAS	107.324	91.718	91.718	91.718	0	0	2	100,00	0,00
BALEARES	319.738	133.756	131.894	131.894	0	0	0	98,61	0,00
CANARIAS	376.573	376.573	19.792	19.792	0	0	0	5,26	0,00
CANTABRIA	91.965	91.965	91.965	91.965	71	71	108	100,00	0,08
CASTILLA LA MANCHA	3.105.652	1.773.746	1.773.746	1.773.746	13.273	13.273	16.502	100,00	0,75
CASTILLA Y LEÓN	3.739.026	3.739.026	3.739.026	3.739.026	13.340	12.031	27.180	100,00	0,36
CATALUÑA	715.941	624.948	624.948	624.948	10.250	12.152	15.034	100,00	1,64
EXTREMADURA	4.569.913	3.864.488	3.665.834	1.726.724	11.083	9.184	12.494	94,86	0,30
GALICIA	321.394	321.394	321.394	321.394	17	17	34	100,00	0,01
LA RIOJA	165.006	159.428	159.388	159.388	245	236	236	99,98	0,15
MADRID	141.755	124.891	124.891	124.891	1.368	2.095	2.095	100,00	1,10
MURCIA	700.000	600.899	600.899	600.899	2.869	2.438	2.438	100,00	0,48
NAVARRA	678.485	238.774	236.444	236.444	4	4	68	99,02	0,00
PAÍS VASCO	327.090	174.347	174.300	174.300	13	13	13	99,97	0,01
VALENCIA	504.877	426.628	424.505	418.326	8.189	8.223	8.352	99,50	1,93
<b>TOTAL 2004</b>	<b>22.264.700</b>	<b>18.441.523</b>	<b>17.814.384</b>	<b>15.698.034</b>	<b>110.299</b>	<b>106.893</b>	<b>138.003</b>	<b>96,60</b>	<b>0,62</b>



SUBDIRECCION GENERAL DE  
SANIDAD ANIMAL

Año: 2005. Situación a fecha de: 31 de diciembre de 2005  
Enfermedad: Brucelosis. Especie animal: ovina-caprina.

DATOS DE LOS ANIMALES

Estado miembro: España Fecha: 31/05/2005 Año: 2005 Periodo de información: Informe Final  
Enfermedad: Brucelosis ovina y caprina Especie animal: Ovinos y Caprinos

CCAA	Número total de animales	Número de animales que se van a someter a pruebas en virtud del programa	Número de animales sometidos a pruebas	ANEXO III	Número de animales positivos	Sacrificio		Indicadores	
						Número de animales que han dado resultados positivos, sacrificados o desechados	Número total de animales sacrificados	Cobertura de animales (%)	Animales positivos (%) Prevalencia en animales
ANDALUCÍA	4.053.408,00	4.007.804,00	3.451.243,00	3.451.243,00	35.710,00	33.095,00	33.446,00	86,11	1,03
ARAGÓN	2.390.070,00	1.721.347,00	1.721.347,00	1.721.347,00	4.470,00	4.236,00	4.236,00	100	0,26
ASTURIAS	93.219,00	93.219,00	93.219,00	93.219,00	0	0	0	100	0
BALEARES	284.065,00	284.065,00	282.265,00	282.265,00	0	0	0	99,37	0
CANARIAS	362.174,00	362.174,00	25.003,00	25.003,00	0	0	0	6,9	0
CANTABRIA	103.425,00	103.425,00	103.425,00	103.425,00	29	29	29	100	0,03
CASTILLA LA MANCHA	3.100.971,00	3.072.624,00	2.924.317,00	2.924.317,00	9.191,00	15.021,00	16.247,00	95,17	0,31
CASTILLA Y LEÓN	4.453.100,00	3.736.718,00	3.736.718,00	3.736.718,00	7.749,00	6.660,00	14.699,00	100	0,21
CATALUÑA	801.443,00	614.065,00	608.125,00	608.125,00	8.220,00	8.016,00	9.007,00	99,03	1,35
EXTREMADURA	4.776.782,00	3.906.961,00	3.906.961,00	1.779.130,00	8.496,00	6.201,00	13.850,00	100	0,22
GALICIA	321.359,00	321.359,00	321.359,00	321.359,00	231	231	701	100	0,07
LA RIOJA	163.390,00	157.839,00	157.798,00	157.798,00	891	845	845	99,97	0,56
MADRID	130.979,00	119.479,00	119.479,00	119.479,00	2.214,00	2.214,00	4.479,00	100	1,85
MURCIA	700.000,00	594.002,00	594.002,00	594.002,00	1.494,00	1.379,00	1.379,00	100	0,25
NAVARRA	677.952,00	677.952,00	662.950,00	253.325,00	4	4	25	97,79	0
PAÍS VASCO	334.896,00	200.710,00	88.282,00	76.246,00	6	0	0	43,98	0,01
VALENCIA	591.270,00	427.432,00	427.432,00	427.432,00	7.015,00	6.650,00	6.986,00	100	1,64
<b>TOTAL 2005</b>	<b>23.338.503</b>	<b>20.401.175</b>	<b>19.223.925</b>	<b>16.674.433</b>	<b>85.720</b>	<b>84.581</b>	<b>105.929</b>	<b>94,23</b>	<b>0,45</b>
<b>TOTAL 2004</b>	<b>22.264.700</b>	<b>18.441.523</b>	<b>17.814.384</b>	<b>15.698.034</b>	<b>110.299</b>	<b>106.893</b>	<b>138.003</b>	<b>96,60</b>	<b>0,62</b>



SUBDIRECCION GENERAL DE  
SANIDAD ANIMAL

6.2. Datos desglosados sobre la vigilancia y las pruebas de laboratorio

6.2.1. Datos desglosados sobre la vigilancia y las pruebas de laboratorio (un cuadro por año y enfermedad/especie)

Año: 2006

Enfermedad<sup>(a)</sup>: Brucelosis

Especie animal/categoría<sup>(b)</sup>: ovinos y caprinos

Descripción de las pruebas serológicas empleadas: Rosa Bengala y Fijación de Complemento

Descripción de las pruebas microbiológicas o virológicas empleadas: Toma de muestras en leche, hisopos vaginales y ganglios de animales en rebaños fuertemente positivos. Cultivo y envío al Laboratorio Nacional de Referencia.

Descripción de las demás pruebas empleadas: PCR

Región	Pruebas serológicas		Pruebas microbiológicas o virológicas		Otras pruebas	
	Nº de muestras sometidas a pruebas	Nº de muestras positivas	Nº de muestras sometidas a pruebas	Nº de muestras positivas	Nº de muestras sometidas a pruebas	Nº de muestras positivas
ANDALUCIA	2313805 RB 1934015 FC		1509			
ARAGÓN	1958378 RB 258630FC	2257FC	16	3		
ASTURIAS	91201RB 498 FC	498 RB 11FC	1	0		
BALEARES	48718 RB 67 FC	0				
CANARIAS	40026 RB	0				
CANTABRIA	87061 RB		6			
CASTILLA-MANCHA	3222715 RB 204071 FC		691			
CASTILLA-LEON	4140523 FC		294			
CATALUÑA	73093 RB 781997 FC	3937 RB 6174 FC	1191PCR 1191 AIS	141 PCR 24 AIS		
EXTREMADURA	2091685 RB 82472 FC		30		3	
GALICIA	323267 RB 35489 FC	1100RB 83FC				
LA RIOJA	152799 RB 6718 FC	333	24	0		
MADRID	119864 RB 11210 FC	2158				
MURCIA	700946 RB 1341 FC	908				
NAVARRA	251362 RB 936 FC					
PAIS VASCO	76246 RB	8				
VALENCIA	690186 RB 226038 FC	6486RB 3243FC	207 análisis bacter.	3		
TOTAL						



SANIDAD ANIMAL

6.3. Datos sobre las infecciones.

Año: 2003. Enfermedad: Brucelosis. Especie animal: ovina-caprina

Región <sup>(b)</sup>	Número de rebaños infectados <sup>(c)</sup>	Número de animales infectados
ANDALUCÍA	2.031	66086
ARAGÓN	722	19115
ASTURIAS	1	3
BALEARES	0	0
CANARIAS	0	0
CANTABRIA	48	130
CASTILLA MANCHA	600	11968
CASTILLA Y LEÓN	966	15057
CATALUÑA	794	15174
EXTREMADURA	523	12699
GALICIA	23	346
LA RIOJA	68	1473
MADRID	77	1757
MURCIA	253	3265
NAVARRA	8	88
PAÍS VASCO	14	18
VALENCIA	436	9786
<b>Total</b>	<b>6.564</b>	<b>156965</b>





**Año: 2004 Enfermedad: Brucelosis. Especie animal: ovina-caprina.**

Región <sup>(b)</sup>	Número de rebaños infectados <sup>(c)</sup>	Número de animales infectados
ANDALUCÍA	2.401	41.822,00
ARAGÓN	337	7.755,00
ASTURIAS	0	0
BALEARES	0	0
CANARIAS	0	0
CANTABRIA	31	71
CASTILLA MANCHA	665	13.273
CASTILLA Y LEÓN	862	13.340
CATALUÑA	656	10.250
EXTREMADURA	636	11.083
GALICIA	7	17
LA RIOJA	42	245
MADRID	53	1.368
MURCIA	186	
NAVARRA		2.869
PAÍS VASCO	3	4
VALENCIA	11	13
<b>Total</b>	<b>281</b>	<b>102.110</b>



**Año 2005: Enfermedad: Brucelosis. Especie animal: ovina-caprina**

CCAA	Número de rebaños positivos	Número de animales positivos
ANDALUCÍA	2.608	35.710,00
ARAGÓN	227	4.470,00
ASTURIAS	0	0
BALEARES	0	0
CANARIAS	0	0
CANTABRIA	19	29
CASTILLA LA MANCHA	504	9.191,00
CASTILLA Y LEÓN	483	7.749,00
CATALUÑA	507	8.220,00
EXTREMADURA	560	8.496,00
GALICIA	10	231
LA RIOJA	12	891
MADRID	38	2.214,00
MURCIA	133	1.494,00
NAVARRA	2	4
PAÍS VASCO	4	6
VALENCIA	235	7.015,00
<b>TOTAL 2005</b>	<b>5.342</b>	<b>85.720</b>



**Año 2006: Enfermedad: Brucelosis. Especie animal: ovina-caprina**

CCAA	Datos de la infección	
	Nº de rebaños infectados	Nº de animales infectados
ANDALUCÍA	2.108	26.811
ARAGÓN	81	2.257
ASTURIAS	0	0
BALEARES	0	0
CANARIAS	0	0
CANTABRIA	16	42
CASTILLA LA MANCHA	281	15.483
CASTILLA Y LEÓN	249	2.323
CATALUÑA	343	5.716
EXTREMADURA	385	6.202
GALICIA	3	80
LA RIOJA	5	533
MADRID	49	2.076
MURCIA	103	903
NAVARRA	0	0
PAÍS VASCO	6	8
VALENCIA	143	2.999
<b>TOTAL</b>	<b>3.387</b>	<b>59.231</b>



6.4. Datos de la calificación a finales de año.

ANEXO V  
DATOS DE LA CALIFICACIÓN DE LOS REBAÑOS AL FINAL DEL PERIODO

Estado miembro: España

Fecha: 31/05/2007

Año: 2006

Enfermedad: Brucelosis ovina y caprina

Especie animal: Ovinos y Caprinos

CCAA	Calificación de los rebaños y animales incluidos en el programa														
	Número total de rebaños y animales incluidos en el programa		Desconocido		No libre o no oficialmente libre				Libre u oficialmente libre, suspendido		Libre		Oficialmente libre		
					Ultimo control positivo		Ultimo control negativo								
	Rebaños	Animales	Rebaños	Animales	Rebaños	Animales	Rebaños	Animales	Rebaños	Animales	Rebaños	Animales	Rebaños	Animales	
ANDALUCIA	20.332	3.821.044	710	38.546	1.137	478.468	3.453	654.796	756	121.937	11.749	2.157.392	2.526	369.905	
ARAGON	5.102	1.584.197	0	0	21	16.450	23	12.650	16	10.100	5.042	1.554.997	0	0	
ASTURIAS	6.434	86.339	0	0	0	0	469	4.944	0	0	0	0	5.965	81395	
BALEARES	3.693	279.505	0	0	0	0	469	4.944	75	2.740	0	0	3.384	269259	
CANARIAS	3.796	362.174	0	0	0	0	0	0	0	0	0	0	3.796	362174	
CANTABRIA	3.254	84.465	0	0	9	432	2	178	0	0	0	0	3.243	83855	
CASTILLA LA MANCHA	7.925	3.180.537	14	4.698	141	173.087	247	163.072	38	22.141	3.002	1.048.777	4.483	1.768.762	
CASTILLA Y LEÓN	12.620	3.687.996	21	3.475	95	44.318	524	126.410	64	27.077	2.997	866.570	8.919	2620146	
CATALUÑA	3.624	608.589	5	87	238	102.084	268	61.726	40	6.067	2.473	362.175	597	75977	
EXTREMADURA	17.370	3.863.461	0	0	183	126.092	2.009	289.233	653	103.365	14.393	3.281.718	132	75.224	
GALICIA	25.570	309.188	0	0	87	3.060	0	0	1	4	0	0	25.482	306.124	
LA RIOJA	452	148.168	0	0	2	1.891	9	4.394	2	84	0	0	439	141799	
MADRID	761	119.277	22	3.048	24	5.362	25	6.309	0	0	620	95.626	70	8932	
MURCIA	2.604	580.817	0	0	31	22.313	217	48.496	26	9.353	2.284	475.473	46	16438	
NAVARRA	2.637	707.947	3	98	0	0	1	653	321	30.401	1.005	452.100	1.308	225348	
PAIS VASCO	7.135	263.597	0	0	0	0	0	0	6	1.215	0	0	7.129	26	
VALENCIA	1.787	436.272	7	180	31	22.617	377	71.487	9	2.208	1.235	309.495	128	30.285	
<b>TOTAL 2006</b>	<b>125.096</b>	<b>20.123.573</b>	<b>782</b>	<b>50.132</b>	<b>1.999</b>	<b>996.174</b>	<b>8.093</b>	<b>1.449.292</b>	<b>2.007</b>	<b>336.692</b>	<b>44.800</b>	<b>10.604.323</b>	<b>67.647</b>	<b>6.435.649</b>	
<b>TOTAL 2005</b>	<b>127.605</b>	<b>20.471.778</b>	<b>578</b>	<b>42.309</b>	<b>3.055</b>	<b>1.305.171</b>	<b>9.332</b>	<b>1.536.613</b>	<b>1.449</b>	<b>388.501</b>	<b>49.372</b>	<b>11.769.191</b>	<b>63.823</b>	<b>5.428.303</b>	



**Año: 2002. Enfermedad: Brucelosis. Especie animal: ovina-caprina**

Región <sup>(b)</sup>	Calificación de los rebaños y animales incluidos en el programa													
	Número total de rebañ y anim incluidos en programa		Desconocida		No indemne/ no oficialmente indemne				Indemne u oficialmente indemne suspendido		Indemne		Oficialmente indemne	
	Rebaños	Animales	Rebañ	Anim	Último control +		Último control -		Rebañ	Anim	Rebañ	Anim	Rebañ	Anim
					Rebañ	Anim	Rebañ	Anim						
ANDALUCÍA	21.758	3.750.877	2.657		3.258		6.479		9.284		6.988		2.296	
ARAGÓN	6.394	2.450.750	0		845		585		4.964		4.964		0	
ASTURIAS	7.726	119.996	0		3		1.117		6.606		0		6.606	
BALEARES	4.930	371.981	0		0		788		4.142		0		4.142	
CANARIAS	4.519	293.248	0		0		0		4.519		0		4.519	
CANTABRIA	2.323	88.293	0		41		41		2.241		0		2.241	
CASTILLA MANCHA	16.341	2.529.104	0		822		314		9.186		4.157		5.029	
CASTILLA Y LEÓN	14.650	3.856.916	0		771		2.254		11.572		9.361		2.211	
CATALUÑA	3.903	751.188	8		797		938		2.160		2.043		117	
EXTREMADURA	18.394	4.994.007	0		783		3.110		13.498		13.367		131	
GALICIA	28.144	318.189	0		22		60		28.056		0		28.056	
LA RIOJA	723	179.695	0		67		28		628		628		0	
MADRID	1.088	157.403	0		67		194		827		824		3	
MURCIA	3.206	574.197	23		191		577		2.415		2.407		8	
NAVARRA	2.394	745.394	0		42		129		2.363		638		1.725	
PAÍS VASCO	6.873	329.292	0		11		0		6.860		0		6.860	
VALENCIA	2.329	540.128	15		383		890		851		805		46	
<b>Total 2002</b>	<b>145.695</b>	<b>22.050.658</b>	<b>2.703</b>		<b>8.103</b>		<b>17.504</b>		<b>110.172</b>		<b>46.182</b>		<b>63.990</b>	



**Año: 2003. Enfermedad: Brucelosis. Especie animal: ovina-caprina.**

Región <sup>(b)</sup>	Calificación de los rebaños y animales incluidos en el programa													
	Número total de rebañ y anim incluidos en programa		Desconocida		No indemne/ no oficialmente indemne				Indemne u oficialmente indemne suspendido		Indemne		Oficialmente indemne	
	Rebaños	Animales	Rebañ	Anim	Último control +		Último control -		Rebañ	Anim	Rebañ	Anim	Rebañ	Anim
ANDALUCÍA	20.676	3.683.105	1589	119145	2031	620185	5503	857478	416	80585	7626	1393386	3559	612326
ARAGÓN	6.101	2.208.044	0	0	333	56225	383	120692	45	14478	5340	2016649	0	0
ASTURIAS	7.276	102.662	0	0	0	0	804	7289	0	0	0	0	6472	120590
BALEARES	4.500	393.869	714	92837	0	0	0	0	814	92837	0	0	3686	301032
CANARIAS	4.458	320.585	0	0	0	0	0	0	0	0	0	0	4458	320585
CANTABRIA	2.525	73.655	0	0	24	2566	24	960	0	0	0	0	2477	67129
CASTILLA MANCHA	9.122	1.549.657	0	0	18	2970	582	17151	0	0	7578	1373776	944	155760
CASTILLA Y LEÓN	13.904	3.755.515	0	0	437	178229	1278	382837	0	0	9105	2140430	3084	1054019
CATALUÑA	3.855	648.756	12	2257	585	221512	710	127990	0	0	2159	248170	389	34645
EXTREMADURA	17.100	3.620.530	0	0	523	312757	2437	363549	1417	829463	13985	2915798	155	28426
GALICIA	28.007	322.521	0	0	8	993	15	531	0	0	0	0	27706	316633
LA RIOJA	683	166.423	0	0	68	32764	48	18883	0	0	567	136339	0	0
MADRID	1.089	140.000	0	0	66	19999	164	13506	0	0	859	98191	3	1345
MURCIA	3.156	580.755	0	0	134	77821	609	89364	23	7399	2378	403305	12	2866
NAVARRA	2.548	678.789	0	0	1	0	37	0	0	0	664	0	1675	0
PAÍS VASCO	3.216	182.447	0	0	0	0	0	0	14	1594	6	1235	4712	277686
VALENCIA	2.016	442.856	17	4715	436	125246	641	156727	48	4567	827	142295	47	9306
<b>Total 2003</b>	<b>130.232</b>	<b>18.870.169</b>	<b>2332</b>	<b>218954</b>	<b>4664</b>	<b>1651267</b>	<b>13235</b>	<b>2156957</b>	<b>2777</b>	<b>1030923</b>	<b>51094</b>	<b>10869574</b>	<b>59379</b>	<b>3302348</b>



SUBDIRECCION GENERAL DE  
SANIDAD ANIMAL

**Año: 2004. Enfermedad: Brucelosis. Especie animal: ovina-caprina.**

Región <sup>(b)</sup>	Calificación de los rebaños y animales incluidos en el programa													
	Número total de rebañ y anim incluidos en programa		Desconocida		No indemne/ no oficialmente indemne				Indemne u oficialmente indemne suspendido		Indemne		Oficialmente indemne	
	Rebaños	Animales	Rebañ	Anim	Último control +		Último control -		Rebañ	Anim	Rebañ	Anim	Rebañ	Anim
					Rebañ	Anim	Rebañ	Anim						
ANDALUCÍA	20.435	3.739.702	492	32.836	1.871	673.603	4.728	664.484	668	155.598	9.817	1.822.985	2.859	390.196
ARAGÓN	5.649	1.944.649	0	0	149	73.565	184	92.225	9	4.490	5.307	1.774.369	0	0
ASTURIAS	6.487	107.324	0	0	0	0	296	1.332	1	19	0	0	6.190	105.973
BALEARES	3.612	133.756	0	0	0	0	270	4.412	0	0	0	0	3.342	129.344
CANARIAS	4.786	376.573	0	0	0	0	0	0	0	0	0	0	4.786	376.573
CANTABRIA	2.953	91.965	0	0	5	241	8	649	0	0	0	0	2.940	91.075
CASTILLA MANCHA	8.867	3.105.652	1	311	665	728.275	432	295.348	19	11.491	5.931	1.556.242	1.819	513.985
CASTILLA Y LEÓN	13.533	3.739.026	0	0	321	114.866	1.094	301.711	33	9.101	8.623	2.358.573	3.462	954.775
CATALUÑA	3.822	624.948	15	2.347	479	185.613	504	94.171	0	0	2.403	300.501	421	42.316
EXTREMADURA	17.270	3.864.488	0	0	400	226.430	1.909	274.591	200	80.534	13.340	3.100.300	1.421	182.633
GALICIA	27.020	317.486	0	0	0	0	7	882	0	0	0	0	27.013	316.604
LA RIOJA	496	159.428	0	0	33	18.617	55	23.628	0	0	0	0	408	117.183
MADRID	989	124.891	0	0	0	0	7	3.042	39	9.277	878	104.281	65	8.291
MURCIA	3.024	600.899	0	0	97	53.928	559	94.937	18	9.602	2.336	438.838	14	3.594
NAVARRA	2.497	677.771	0	0	4	2.465	87	7.694	31	8.549	645	436.617	1.730	222.446
PAÍS VASCO	5.241	288.455	0	0	0	0	0	0	6	7	0	0	5.235	288.448
VALENCIA	1.986	436.800	64	1939	196	65.757	490	58.664	44	13.203	1.129	284.235	63	13.002
<b>Total 2004</b>	<b>128.667,00</b>	<b>20.333.813,00</b>	<b>572,00</b>	<b>37.433,00</b>	<b>4.220,00</b>	<b>2.143.360,00</b>	<b>10.630,00</b>	<b>1.917.770,00</b>	<b>1.068,00</b>	<b>301.871,00</b>	<b>50.409,00</b>	<b>12.176.941,00</b>	<b>61.768,00</b>	<b>3.756.438,00</b>



**Año: 2005 Enfermedad: Brucelosis. Especie animal: ovina-caprina**

CCAA	Calificación de los rebaños y animales incluidos en el programa													
	Número total de rebaños y animales incluidos en el programa		Desconocido		No libre o no oficialmente libre				Libre u oficialmente libre, suspendido		Libre		Oficialmente libre	
					Ultimo control positivo		Ultimo control negativo							
	Rebaños	Animales	Rebaños	Animales	Rebaños	Animales	Rebaños	Animales	Rebaños	Animales	Rebaños	Animales	Rebaños	Animales
ANDALUCÍA	21.273,00	4.007.804,00	509	26.035,00	1.777,00	685.261,00	4.130,00	604.460,00	813	209.428,00	11.559,00	2.234.540,00	2.485,00	248.080,00
ARAGÓN	5.435,00	1.721.347,00	0	0	108	86.933,00	127	95.700,00	42	33.150,00	5.158,00	1.505.564,00	0	0
ASTURIAS	5.925,00	88.633,00	0	0	0	0	422	2.579,00	0	0	0	0	5.503,00	86.054,00
BALEARES	3.907,00	284.065,00	0	0	0	0	151	4.261,00	17	1.800,00	0	0	3.739,00	278.004,00
CANARIAS	4.178,00	362.174,00	0	0	0	0	0	0	0	0	0	0	4.178,00	362.174,00
CANTABRIA	3.435,00	103.425,00	0	0	5	630	8	397	0	0	0	0	3.422,00	102.398,00
CASTILLA LA MANCHA	8.270,00	3.072.660,00	6	226	292	126.609,00	438	137.273,00	46	20.615,00	3.941,00	1.121.722,00	3.547,00	1.666.215,00
CASTILLA Y LEÓN	12.978,00	3.736.718,00	0	0	61	30.160,00	465	127.583,00	98	37.534,00	7.180,00	1.943.847,00	5.174,00	1.597.594,00
CATALUÑA	3.689,00	638.367,00	33	14.289,00	286	125.600,00	392	88.945,00	12	2.962,00	2.419,00	341.862,00	547	64.709,00
EXTREMADURA	17.632,00	3.906.961,00	0	0	384	178.397,00	2.363,00	290.296,00	320	57.051,00	14.396,00	3.349.978,00	169	31.239,00
GALICIA	26.524,00	321.359,00	0	0	0	0	6	940	0	0	0	0	26.518,00	320.419,00
LA RIOJA	475	157.839,00	0	0	9	5.275,00	28	13.424,00	2	41	0	0	436	139.099,00
MADRID	811	119.479,00	30	1.759,00	30	4.393,00	3	763	33	9.772,00	662	96.570,00	53	6.222,00
MURCIA	2.822,00	594.002,00	0	0	48	30.400,00	267	66.553,00	18	6.348,00	2.473,00	483.860,00	16	4.841,00
NAVARRA	2.621,00	677.952,00	0	0	1	432	90	10.420,00	33	8.232,00	585	398.512,00	1.912,00	260.356,00
PAÍS VASCO	6.077,00	251.561,00	0	0	0	0	4	310	9	346	6	934	6.062,00	250.281,00
VALENCIA	1.553,00	427.432,00	0	0,00	54	31.081,00	438	92.709,00	6	1.222,00	993	291.802,00	62	10.618,00
<b>TOTAL 2005</b>	<b>127.605</b>	<b>20.471.778</b>	<b>578</b>	<b>42.309,00</b>	<b>3.055,00</b>	<b>1.305.171,00</b>	<b>9.332,00</b>	<b>1.536.613,00</b>	<b>1449</b>	<b>388.501,00</b>	<b>49.372,00</b>	<b>11.769.191,00</b>	<b>63.823,00</b>	<b>5.428.303,00</b>





SUBDIRECCION GENERAL DE  
SANIDAD ANIMAL

6.5. Datos sobre los programas de vacunación o tratamiento.

ANEXO IV  
DATOS DE LOS PROGRAMAS DE VACUNACIÓN

Estado miembro: España

Fecha: 31/05/2007

Año: 2006

Periodo de información: Informe Final

Enfermedad: Brucelosis ovina y caprina

Especie animal: Ovinos y Caprinos

CCAA	Número total de rebaños incluidos en el programa	Número total de animales incluidos en el programa	Información sobre el programa de vacunación de animales jóvenes				Información sobre el programa de vacunación a gran escala				
			Número de rebaños incluidos en el programa de vacunación	Número de rebaños vacunados	Número de animales vacunados	Número de dosis de vacuna administradas	Número de rebaños incluidos en el programa de vacunación	Número de rebaños vacunados	Número de adultos vacunados	Número de animales jóvenes vacunados	Número de dosis de vacuna administradas
ANDALUCÍA	20.056	3.984.462	19.254	6.983	251.627	251.627	0	0	0	0	0
ARAGÓN	5.102	1.584.197	5.102	5.102	243.040	243.040	0	0	0	0	0
ASTURIAS	6.434	86.339	0	0	0	0	0	0	0	0	0
BALEARES	3.693	279.505	0	0	0	0	0	0	0	0	0
CANARIAS	3.796	362.174	0	0	0	0	0	0	0	0	0
CANTABRIA	3.254	84.465	0	0	0	0	0	0	0	0	0
CASTILLA LA MANCHA	7.925	3.180.537	3.444	1.220	90.873	90.873	0	0	0	0	0
CASTILLA Y LEÓN	12.620	3.687.996	2.944	2.944	136.805	136.805	0	0	0	0	0
CATALUÑA	3.624	608.589	3.070	1.270	57.012	57.012	0	0	0	0	0
EXTREMADURA	17.370	3.863.461	0	1.140	216.476	216.476	0	0	0	0	0
GALICIA	25.570	309.188	0	0	0	0	0	0	0	0	0
LA RIOJA	452	148.168	1	1	98	98	0	0	0	0	0
MADRID	761	119.277	690	690	10.991	10.991	0	0	0	0	0
MURCIA	2.604	580.817	2.558	1.227	72.302	72.302	0	0	0	0	0
NAVARRA	2.637	707.947	651	353	73.537	73.537	0	0	0	0	0
PAÍS VASCO	7.135	263.597	0	0	0	0	0	0	0	0	0
VALENCIA	1.787	436.272	1.394	649	30.810	30.810	0	0	0	0	0
<b>TOTAL 2006</b>	<b>124.820</b>	<b>20.286.991</b>	<b>39.108</b>	<b>21.579</b>	<b>1.183.571</b>	<b>1.183.571</b>	<b>0</b>	<b>0</b>	<b>0</b>	<b>0</b>	<b>0</b>
<b>TOTAL 2005</b>	<b>132.280</b>	<b>23.338.503</b>	<b>39.277</b>	<b>23.331</b>	<b>935.916</b>	<b>935.916</b>	<b>0</b>	<b>0</b>	<b>0</b>	<b>0</b>	<b>0</b>



SUBDIRECCION GENERAL DE  
SANIDAD ANIMAL

**Año: 2002. Enfermedad: Brucelosis. Especie animal: ovina-caprina.**

Región <sup>(b)</sup>	Número total de rebaños <sup>(c)</sup>	Número total de animales	Información sobre el programa de vacunación o tratamiento					
			Número de rebaños <sup>(c)</sup> sometidos a un programa de vacunación o tratamiento	Número de rebaños <sup>(c)</sup> vacunados o tratados	Número de animales vacunados o tratados	Número de dosis de vacuna o tratamiento administradas	Número de adultos <sup>(d)</sup> vacunados	Número de animales jóvenes <sup>(d)</sup> vacunados
ANDALUCÍA	21.758	3.750.877	5.996	5.996	202.869	202.869	0	202.869
ARAGÓN	6.394	2.450.750	5.106	5.106	217.202	217.202	0	217.202
ASTURIAS	7.726	119.996	0	0	0	0	0	0
BALEARES	4.930	371.981	0	0	0	0	0	0
CANARIAS	4.519	293.248	0	0	0	0	0	0
CANTABRIA	2.323	88.293	0	0	0	0	0	0
CASTILLA MANG	16.341	2.529.104	11.331	11.331	125.434	125.434	0	125.434
CASTILLA Y LEÓN	14.650	3.856.916	8.759	8.759	287.179	287.179	0	287.179
CATALUÑA	3.903	751.188	2.118	2.118	71.526	71.526	1.875	69.651
EXTREMADUR A	18.394	4.994.007	2.142	2.142	130.563	130.563	0	130.563
GALICIA	28.144	318.189	0	0	0	0	0	0
LA RIOJA	723	179.695	0	0	0	0	0	0
MADRID	1.088	157.403	1.085	1.085	20.531	20.531	0	20.531
MURCIA	3.206	574.197	2.010	2.010	113.395	113.395	0	113.395
NAVARRA	2.394	745.394	254	254	19.774	19.774	0	19.774
PAÍS VASCO	6.873	329.292	0	0	0	0	0	0
VALENCIA	2.329	540.128	2.283	2.283	86.420	86.420	0	86.420
<b>Total 2002</b>	<b>145.695</b>	<b>22.050.658</b>	<b>41.084</b>	<b>41.084</b>	<b>1.274.893</b>	<b>1.274.893</b>	<b>1.875</b>	<b>1.273.018</b>



**Año: 2003. Enfermedad: Brucelosis. Especie animal: ovina-caprina.**

CCAA	Número total de rebaños	Número total de animales	Información sobre el programa de vacunación de animales jóvenes				Información sobre el programa de vacunación a gran escala				
			Número de rebaños incluidos en el programa de vacunación	Número de rebaños vacunados	Número de animales vacunados	Número de dosis de vacuna administradas	Número de rebaños incluidos en el programa de vacunación	Número de rebaños vacunados	Número de adultos vacunados	Número de animales jóvenes vacunados	Número de dosis de vacuna administradas
ANDALUCÍA	20724	3683105	20578	8877	267063	268349	580	145	46270	2299	48569
ARAGÓN	6101	2453382	6101	4884	316042	316042	0	0	0	0	0
ASTURIAS	7276	127879	0	0	0	0	0	0	0	0	0
BALEARES	4500	871729	0	0	0	0	0	0	0	0	0
CANARIAS	4458	320585	0	0	0	0	0	0	0	0	0
CANTABRIA	2525	70655	0	0	0	0	0	0	0	0	0
CASTILLA LA MANCHA	9122	1549657	8475	1911	105595	105595	0	0	0	0	0
CASTILLA Y LEÓN	13904	3755515	8636	5607	265458	265458	0	0	0	0	0
CATALUÑA	3855	727514	2159	2159	63493	63493	0	0	0	0	0
EXTREMADURA	18394	4549129	3500	1442	114222	114222	0	0	0	0	0
GALICIA	28038	327708	0	0	0	0	0	0	0	0	0
LA RIOJA	683	187986	0	0	0	0	0	0	0	0	0
MADRID	1089	152997	1086	1086	12000	12000	0	0	0	0	0
MURCIA	3156	700000	3144	2068	108103	108103	0	0	0	0	0
NAVARRA	2634	785129	779	438	53044	53044	0	0	0	0	0
PAÍS VASCO	6921	322595	827	0	0	0	827	827	3570	1203	4773
VALENCIA	2016	473000	1969	1625	47600	48000	1969	1625	0	47600	48000
<b>TOTAL 2003</b>	<b>135396</b>	<b>21058565</b>	<b>57254</b>	<b>30097</b>	<b>1352620</b>	<b>1354306</b>	<b>3376</b>	<b>2597</b>	<b>49840</b>	<b>51102</b>	<b>101342</b>



SUBDIRECCION GENERAL DE  
SANIDAD ANIMAL

**Año: 2004. Enfermedad: Brucelosis. Especie animal: ovina-caprina.**

CCAA	Número total de rebaños	Número total de animales	Información sobre el programa de vacunación de animales jóvenes				Información sobre el programa de vacunación a gran escala				
			Número de rebaños incluidos en el programa de vacunación	Número de rebaños vacunados	Número de animales vacunados	Número de dosis de vacuna administradas	Número de rebaños incluidos en el programa de vacunación	Número de rebaños vacunados	Número de adultos vacunados	Número de animales jóvenes vacunados	Número de dosis de vacuna administradas
ANDALUCÍA	21.057	3.852.095	16.891	8.601	317.171	317.171	77	64	10.485	775	11.260
ARAGÓN	5.649	2.547.866	5.649	4.580	276.277	276.277	0	0	0	0	0
ASTURIAS	6.487	107.324	0	0	0	0	0	0	0	0	0
BALEARES	3.814	319.738	0	0	0	0	0	0	0	0	0
CANARIAS	4.786	376.573	0	0	0	0	0	0	0	0	0
CANTABRIA	2.953	91.965	0	0	0	0	0	0	0	0	0
CASTILLA LA MANCHA	8.867	3.105.652	7.633	1.691	127.713	127.713	0	0	0	0	0
CASTILLA Y LEÓN	13.533	3.739.026	4.503	2.897	160.468	160.468	0	0	0	0	0
CATALUÑA	3.822	715.941	2.014	2.014	57.283	57.283	3	3	894	0	894
EXTREMADURA	18.370	4.569.913	1.500	1.472	146.811	146.811	0	0	0	0	0
GALICIA	27.181	321.394	0	0	0	0	0	0	0	0	0
LA RIOJA	570	165.006	0	0	0	0	0	0	0	0	0
MADRID	989	141.755	924	924	10.265	10.265	0	0	0	0	0
MURCIA	3.295	700.000	3.010	1.985	121.827	121.827	0	0	0	0	0
NAVARRA	2.502	678.485	716	409	46.316	46.316	0	0	0	0	0
PAÍS VASCO	7.379	327.090	0	0	0	0	1.375	1.375	4.200	0	4.200
VALENCIA	2.045	504.877	1.898	1.750	54.517	54.517	0	0	0	0	0
<b>TOTAL 2004</b>	<b>133.299</b>	<b>22.264.700</b>	<b>44.738</b>	<b>26.323</b>	<b>1.318.648</b>	<b>1.318.648</b>	<b>1.455</b>	<b>1.442</b>	<b>15.579</b>	<b>775</b>	<b>16.354</b>



SUBDIRECCION GENERAL DE  
SANIDAD ANIMAL

**Año: 2005. Enfermedad: Brucelosis. Especie animal: ovina-caprina.**

CCAA	Número total de rebaños	Número total de animales	Información sobre el programa de vacunación de animales jóvenes				Información sobre el programa de vacunación a gran escala				
			Número de rebaños incluidos en el programa de vacunación	Número de rebaños vacunados	Número de animales vacunados	Número de dosis de vacuna administradas	Número de rebaños incluidos en el programa de vacunación	Número de rebaños vacunados	Número de adultos vacunados	Número de animales jóvenes vacunados	Número de dosis de vacuna administradas
ANDALUCÍA	21.496	4.053.408	17.282	7.779	258.331	258.331	0	0	0	0	0
ARAGÓN	5.435	2.390.070	5.435	5.435	219.134	219.134	0	0	0	0	0
ASTURIAS	5.925	93.219	0	0	0	0	0	0	0	0	0
BALEARES	3.907,00	284.065,00	0	0	0	0	0	0	0	0	0
CANARIAS	4.178	362.174	0	0	0	0	0	0	0	0	0
CANTABRIA	3.435	103.425	0	0	0	0	0	0	0	0	0
CASTILLA LA MANCHA	8.853	3.100.971	5.192	1.213	91.829	91.829	0	0	0	0	0
CASTILLA Y LEÓN	13.532	4.453.100	3.002	1.723	106.671	106.671	0	0	0	0	0
CATALUÑA	3.878	801.443	1.727	1.727	52.787	52.787	0	0	0	0	0
EXTREMADURA	18.505	4.776.782	1.220	1.220	22.321	22.321	0	0	0	0	0
GALICIA	26.524	321.359	0	0	0	0	0	0	0	0	0
LA RIOJA	542	163.390	1	1	309	309	0	0	0	0	0
MADRID	863	130.979	785	785	12.070	12.070	0	0	0	0	0
MURCIA	3.039	700.000	2.806	1.621	88.681	88.681	0	0	0	0	0
NAVARRA	2.621	677.952	431	431	51.561	51.561	0	0	0	0	0
PAÍS VASCO	7.607	334.896	0	0	0	0	0	0	0	0	0
VALENCIA	1.940	591.270	1.396	1.396	32.222	32.222	0	0	0	0	0
<b>TOTAL 2005</b>	<b>132.280</b>	<b>23.338.503</b>	<b>39.277</b>	<b>23.331</b>	<b>935.916</b>	<b>935.916</b>	<b>0</b>	<b>0</b>	<b>0</b>	<b>0</b>	<b>0</b>



6.6. Datos sobre los animales silvestres.  
6.6.1. Estimación de la población silvestre.

**DATOS SOBRE ANIMALES SILVESTRES (Punto 6,6,1)**

Año : 2006

Método de estimación<sup>(a)</sup>: para ciervo y jabalí, cupo de caza referido a 2003  
[http://www.mapa.es/estadistica/Anu\\_04/capitulos/AEA2004-C29.xls](http://www.mapa.es/estadistica/Anu_04/capitulos/AEA2004-C29.xls)

Comunidad Autónoma	Estimación de la población de las especies de animales silvestres en cuestión				
	JABALI	VENADO	GAMO	REBECO	CIERVO
ANDALUCIA	10.355				17.644
ARAGON	18.492				1.774
ASTURIAS	2.443	6200	1300	6000	451
BALEARES	0				0
CANARIAS	0	0	0	0	0
CANTABRIA	782				395
CAST-LEON	16.287				5.116
CAST-LA MANCHA	19.876				20.454
CATALUÑA	19.846				381
EXTREMADURA	8.006				11.410
GALICIA	4				44
MADRID	1.858				842
MURCIA	565				20
NAVARRA	5.437				347
PAIS VASCO	2.887				155
LA RIOJA	918				9.000
VALENCIA	7.897				195
<b>TOTAL</b>	<b>115.653</b>	<b>6200</b>	<b>1300</b>	<b>6000</b>	<b>68.228</b>



**VIGILANCIA DE LOS ANIMALES SILVESTRES ( Un cuadro por año y por enfermedad/especie)**  
(Punto 6,6,2)

**Año : 2006**

**Enfermedad : BOC**

**Especie Animal :**

CABRA PIRENAICA(1)  
CIERVO(2)  
GAMO(3)  
CORZO(4)  
REBECO O SARRIO(5)

**Descripción de las pruebas serológicas empleadas :** IDGA, RB, FC, ELISA

**Descripción de las pruebas microbiológicas o virológicas empleadas :** aislamiento

**Descripción de las demás pruebas empleadas :**

Comunidad Autónoma	Pruebas microbiológicas o virológicas		Pruebas serológicas		Otras pruebas	
	Núm	Número de muestras positivas	Número de muestras sometidas a prueba	Número de muestras positivas	Número de muestras sometidas a prueba	Número de muestras positivas
ANDALUCIA						
ARAGON			134(1), 77(2), 2(3), 26 (4), 51(5)	0		
ASTURIAS						
BALEARES						
CANARIAS	0	0	0	0	0	0
CANTABRIA	0	0	0	0	0	0
CAST-LEON			4(7), 160(1), 245(4), 105(2), 45(6), 356(8)	2(1), 3(2), 3(8)		
CAST-LA MANCHA						
CATALUÑA	6(4)	4	483 (2)(3)(4)(7)(9)	21(4)		
EXTREMADURA						
GALICIA						
MADRID						
MURCIA						
NAVARRA						
PAIS VASCO						
LA RIOJA			150(2)	0		
VALENCIA						
<b>TOTAL</b>						



### **OBJETIVOS SOBRE LAS VACUNACIONES O TRATAMIENTOS DE ANIMALES SILVESTRES Punto 7.3.2**

Enfermedad :BRUCELOSIS

Especie Animal :OVINA Y CAPRINA

Comunidad Autónoma	Km cuadrados	Objetivos del programa de vacunación o tratamiento		
		Número de dosis de vacuna o tratamiento que estaba previsto administrar en la campaña	Número de campañas previstas	Número de dosis de vacunas o tratamiento que esta previsto administrar
ANDALUCIA	87.268	0	0	0
ARAGON	47.669	0	0	0
ASTURIAS	10.564	0	0	0
BALEARES	5.014	0	0	0
CANARIAS	7.447	0	0	0
CANTABRIA	5.289	0	0	0
CAST-LEON	94.147	0	0	0
CAST-LA MANCHA	79.226	0	0	0
CATALUÑA	31.930	0	0	0
EXTREMADURA	41.602	0	0	0
GALICIA	29.434	0	0	0
MADRID	7.995	0	0	0
MURCIA	11.317	0	0	0
NAVARRA	10.421	0	0	0
PAIS VASCO	7.261	0	0	0
LA RIOJA	5.034	0	0	0
VALENCIA	23.305	0	0	0
<b>TOTAL</b>	<b>504.923</b>	0	0	0





## 7. OBJETIVOS

### 7.1. OBJETIVOS DE MUESTREO 2008-2010

#### 7.1.1. OBJETIVOS DE LOS TEST DIAGNÓSTICOS 2008-2010

#### 7.1.2. OBJETIVOS DE LAS PRUEBAS REALIZADAS A REBAÑOS Y ANIMALES 2008-2010

### 7.2. OBJETIVOS DE LAS CALIFICACIONES DE REBAÑOS Y ANIMALES 2008-2010

### 7.3. OBJETIVOS DE VACUNACIÓN O TRATAMIENTO



**OBJETIVOS DE LAS PRUEBAS (Punto 7.1.1)**

AÑO\*:2008

Enfermedad :**BRUCELOSIS**

Especie Animal :**OVINA Y CAPRINA**

Comunidad Autónoma	Tipo de Prueba	Población destinataria	Tipo de muestra	Objetivo	Número de pruebas previstas
ANDALUCIA	FC	Mayores 6-18 meses	Suero sanguíneo	DETECCIÓN	4.500.000
	Aislamiento	Animales positivos	Lesión	CONFIRMACIÓN	750
ARAGON	RB	Mayores de 18 meses	Suero sanguíneo	DETECCIÓN	2.000.000
	FC	Mayores de 18 meses	Suero sanguíneo	CONFIRMACIÓN	100.000
ASTURIAS	RB	Mayores de 6 meses	Suero sanguíneo	DETECCIÓN	100.000
	FC	Mayores de 6 meses	Suero sanguíneo	CONFIRMACIÓN	500
	Aislamiento	Animales positivos	Lesión	CONFIRMACIÓN	2
BALEARES	RB	Mayores de 6 meses	Suero sanguíneo	DETECCIÓN	130.415
	FC	Mayores de 6 meses	Suero sanguíneo	CONFIRMACIÓN	1.500
CANARIAS	RB	Mayores de 6 meses	Suero sanguíneo	DETECCIÓN	37.000
CANTABRIA	RB	Mayores de 6 meses	Suero sanguíneo	DETECCIÓN	100.000
	FC	Mayores de 6 meses	Suero sanguíneo	CONFIRMACIÓN	1.000
	Aislamiento	Animales positivos	Gánglios	CONFIRMACIÓN	10
CAST-LEON	FC	Mayores 6-18 meses	Suero sanguíneo	DETECCIÓN	4.500.000
	Aislamiento	Animales positivos	Lesión	CONFIRMACIÓN	800
CAST-LA MANCHA	RB	Mayores 6-18 meses	Suero sanguíneo	DETECCION	3.300.000
	FC	Mayores 6-18 meses	Suero sanguíneo	CONFIRMACION	210.000
	Aislamiento	Mayores 6-18 meses	Órganos, tejidos	CONFIRMACION	600
CATALUÑA	RB	Mayores 6-18 meses	Suero sanguíneo	DETECCIÓN	70.000
	FC	Mayores 6-18 meses	Suero sanguíneo	DETECCIÓN	750.000
	Aislamiento	Animales positivos	Órganos, tejidos	CONFIRMACIÓN	1.500
EXTREMADURA	RB	Mayores 6-18 meses	Suero sanguíneo	DETECCION	2.500.000
	FC	Mayores 6-18 meses	Suero sanguíneo	CONFIRMACION	200.000
GALICIA	RB	Mayores de 6 meses	Suero	DETECCIÓN	445.000
	FC	Mayores de 6 meses	Suero	CONFIRMACIÓN	5.000
	Aislamiento	Animales positivos	Lesión	CONFIRMACIÓN	20
MADRID	RB	Mayores 6-18 meses	Suero	DETECCIÓN	120.000
	FC	Mayores 6-18 meses	Suero	CONFIRMACIÓN	15.000
MURCIA	RB	Mayores 6-18 meses	Suero	DETECCIÓN	700.000
	FC	Mayores 6-18 meses	Suero	CONFIRMACIÓN	2.000
NAVARRA	RB	Mayores de 6 meses	Suero	DETECCIÓN	250.000
PAIS VASCO	RB	Mayores 6-18 meses	Suero	DETECCIÓN	140.000
LA RIOJA	RB	Mayores 6-18 meses	Suero	DETECCIÓN	148.500
	FC	Mayores 6-18 meses	Suero	CONFIRMACIÓN	7.000
VALENCIA	RB	Mayores 6-18 meses	Suero	DETECCIÓN	690.000
	FC	Mayores 6-18 meses	Suero	CONFIRMACIÓN	200.000
	Aislamiento	Animales positivos	Lesión	CONFIRMACIÓN	500
<b>TOTAL</b>					<b>21.227.097</b>



**OBJETIVOS DE LAS PRUEBAS (Punto 7.1.1)**

AÑO\*:2009

Enfermedad : brucelosis

Especie Animal :ovina y caprina

Comunidad Autónoma	Tipo de Prueba	Población destinataria	Tipo de muestra	Objetivo	Número de pruebas previstas
ANDALUCIA	FC	Mayores 6-18 meses	Suero sanguíneo	DETECCIÓN	4.500.000
	Aislamiento	Animales positivos	Lesión	CONFIRMACIÓN	750
ARAGON	RB	Mayores de 18 meses	Suero sanguíneo	DETECCIÓN	2.000.000
	FC	Mayores de 18 meses	Suero sanguíneo	CONFIRMACIÓN	100.000
ASTURIAS	ROSA BENGALA	Animales > 6 meses	SUERO	DETECCIÓN	100.000
	FIJACION COMPLEMENTO	Animales > 6 meses	SUERO	CONFIRMACIÓN	400
BALEARES	ROSA BENGALA	Animales > 6 meses	SUERO	DETECCIÓN	130.866
	FIJACION COMPLEMENTO	Animales > 6 meses	SUERO	CONFIRMACIÓN	130.866
CANARIAS	ROSA BENGALA	Animales > 6 meses	SUERO	DETECCIÓN	38.000
CANTABRIA	ROSA BENGALA	Animales > 6 meses	SUERO	DETECCIÓN	100.000
	FIJACION COMPLEMENTO	Animales > 6 meses	SUERO	CONFIRMACIÓN	1.000
	AISLAMIENTO	Animales positivos	LESIÓN, FETO	CONFIRMACIÓN	10
CAST-LEON	FIJACION COMPLEMENTO	Animales > 6-18 meses	SUERO	DETECCIÓN	4.500.000
	AISLAMIENTO	Animales positivos	LESIÓN, FETO	CONFIRMACIÓN	800
CAST-LA MANCHA	ROSA BENGALA	Animales > 6-18 meses	SUERO	DETECCIÓN	3.300.000
	FIJACION COMPLEMENTO	Animales > 6-18 meses	SUERO	CONFIRMACIÓN	200.000
	AISLAMIENTO	Animales positivos	LESIÓN, FETO	CONFIRMACIÓN	500
CATALUÑA	ROSA BENGALA	Animales > 6-18 meses	SUERO	DETECCIÓN	65.000
	FIJACION COMPLEMENTO	Animales > 6-18 meses	SUERO	DETECCIÓN	700.000
	AISLAMIENTO	Animales positivos	LESIÓN, FETO	CONFIRMACIÓN	1.500
EXTREMADURA	RB	Animales > 6-18 meses	SUERO	DETECCIÓN	2.400.000
	FC	Animales > 6-18 meses	SUERO	CONFIRMACIÓN	200.000
GALICIA	ROSA BENGALA	Animales > 6 meses	SUERO	DETECCIÓN	445.000
	FIJACION COMPLEMENTO	Animales > 6 meses	SUERO	CONFIRMACIÓN	5.000
MADRID	ROSA BENGALA	Animales > 6-18 meses	SUERO	DETECCIÓN	115.000
	FIJACION COMPLEMENTO	Animales > 6-18 meses	SUERO	CONFIRMACIÓN	12.000
MURCIA	ROSA BENGALA	Animales > 6-18 meses	SUERO	DETECCIÓN	650.000
	FIJACION COMPLEMENTO	Animales > 6-18 meses	SUERO	CONFIRMACIÓN	2.000
NAVARRA	ROSA BENGALA	Animales > 6 meses	SUERO	DETECCIÓN	250.000
PAIS VASCO	RB	Mayores 6-18 meses	Suero	DETECCIÓN	140.000
LA RIOJA	ROSA BENGALA	Animales > 6-18 meses	SUERO	DETECCIÓN	146.000
	FIJACION COMPLEMENTO	Animales > 6-18 meses	SUERO	CONFIRMACIÓN	6.300
VALENCIA	ROSA BENGALA	Animales > 6-18 meses	SUERO	DETECCIÓN	650.000
	FIJACION COMPLEMENTO	Animales > 6-18 meses	SUERO	CONFIRMACIÓN	180.000
	AISLAMIENTO	Animales positivos	LESIÓN, FETO	CONFIRMACIÓN	500
<b>TOTAL</b>					<b>21.071.492</b>



SUBDIRECCION GENERAL DE  
SANIDAD ANIMAL

**OBJETIVOS DE LAS PRUEBAS (Punto 7,1,1)**

AÑO\*:2010

Enfermedad :BRUCELOSIS

Especie Animal :OVINA Y CAPRINA

Comunidad Autónoma	Tipo de Prueba	Población destinataria	Tipo de muestra	Objetivo	Número de pruebas previstas
ANDALUCIA	FC	Mayores 6-18 meses	Suero sanguíneo	DETECCIÓN	4.500.000
	Aislamiento	Animales positivos	Lesión	CONFIRMACIÓN	750
ARAGON	RB	Mayores de 18 meses	Suero sanguíneo	DETECCIÓN	2.000.000
	FC	Mayores de 18 meses	Suero sanguíneo	CONFIRMACIÓN	100.000
ASTURIAS	ROSA BENGALA	Animales >6 meses	SUERO	DETECCIÓN	90.000
	FIJACION COMPLEMENTO	Animales >6 meses	SUERO	CONFIRMACIÓN	300
BALEARES	ROSA BENGALA	Animales >6 meses	SUERO	DETECCIÓN	131.100
	FIJACION COMPLEMENTO	Animales >6 meses	SUERO	CONFIRMACIÓN	500
CANARIAS	ROSA BENGALA	Animales >6 meses	SUERO	DETECCIÓN	37.100
CANTABRIA	ROSA BENGALA	Animales >6 meses	SUERO	DETECCIÓN	100.000
	FIJACION COMPLEMENTO	Animales >6 meses	SUERO	CONFIRMACIÓN	1.000
CAST-LEON	AISLAMIENTO	Animales positivos	LESION, FETO	CONFIRMACIÓN	10
	FIJACION COMPLEMENTO	Animales >6-18 meses	SUERO	DETECCIÓN	4.500.000
CAST-LA MANCHA	AISLAMIENTO	Animales positivos	LESION, FETO	CONFIRMACIÓN	800
	ROSA BENGALA	Animales >6-18 meses	SUERO	DETECCIÓN	3.300.000
	FIJACION COMPLEMENTO	Animales >6-18 meses	SUERO	CONFIRMACIÓN	150.000
	AISLAMIENTO	Animales positivos	LESION, FETO	CONFIRMACIÓN	200
CATALUÑA	ROSA BENGALA	Animales >6-18 meses	SUERO	DETECCIÓN	60.000
	FIJACION COMPLEMENTO	Animales >6-18 meses	SUERO	DETECCIÓN	650.000
	AISLAMIENTO	Animales positivos	LESION, FETO	CONFIRMACIÓN	1.500
	ROSA BENGALA	Animales >6-18 meses	SUERO	DETECCIÓN	2.425.000
EXTREMADURA	FIJACION COMPLEMENTO	Animales >6-18 meses	SUERO	CONFIRMACIÓN	200.000
	ROSA BENGALA	Animales >6 meses	SUERO	DETECCIÓN	445.000
GALICIA	FIJACION COMPLEMENTO	Animales >6 meses	SUERO	CONFIRMACIÓN	5.000
	AISLAMIENTO	Animales positivos	LESION, FETO	CONFIRMACIÓN	20
MADRID	ROSA BENGALA	Animales >6-18 meses	SUERO	DETECCIÓN	110.000
	FIJACION COMPLEMENTO	Animales >6-18 meses	SUERO	CONFIRMACIÓN	10.000
MURCIA	ROSA BENGALA	Animales >6-18 meses	SUERO	DETECCIÓN	600.000
	FIJACION COMPLEMENTO	Animales >6-18 meses	SUERO	CONFIRMACIÓN	2.000
NAVARRA	ROSA BENGALA	Animales >6 meses	SUERO	DETECCIÓN	250.000
PAIS VASCO	RB	Mayores 6-18 meses	Suero	DETECCIÓN	140.000
LA RIOJA	ROSA BENGALA	Animales >6-18 meses	SUERO	DETECCIÓN	144.500
	FIJACION COMPLEMENTO	Animales >6-18 meses	SUERO	CONFIRMACIÓN	5.800
VALENCIA	ROSA BENGALA	Animales >6-18 meses	SUERO	DETECCIÓN	600.000
	FIJACION COMPLEMENTO	Animales >6-18 meses	SUERO	CONFIRMACIÓN	150.000
	AISLAMIENTO	Animales positivos	LESION, FETO	CONFIRMACIÓN	100
<b>TOTAL</b>					<b>20.710.680</b>



**OBJETIVOS DE LAS PRUEBAS REALIZADAS A REBAÑOS Y ANIMALES (Punto 7.1.2.1)**

AÑO\*:2008

**REBAÑOS**

Enfermedad :BRUCELOSIS

Especie Animal : OVINA Y CAPRINA

Comunidad Autónoma	Número total de rebaños	Número total de rebaños incluidos en el programa	Número de rebaños que esta previsto controlar	Número de rebaños positivos previstos	Número de nuevos rebaños positivos previstos	Números de rebaños en los que se prevé vacio sanitario	Porcentaje de rebaños positivos en los que se prevé vacio sanitario	INDICADORES DE OBJETIVOS		
								Porcentaje previsto de cobertura de los rebaños	Porcentaje previsto de rebaños positivos	Porcentaje previsto de nuevos rebaños positivos
									Prevalencia prevista en rebaños en el periodo	Incidencia prevista en rebaños
ANDALUCIA	18.000	17.500	17.500	1.358	300	60	4,42	100,00	7,76	1,71
ARAGON	5.102	5.102	5.102	55	15	5	9,09	100,00	1,08	0,29
ASTURIAS	6.000	6.000	6.000	0	0	0	0,00	100,00	0,00	0,00
BALEARES	3750	3750	3727	0	0	0	0,00	99,39	0,00	0,00
CANARIAS	3.855	3.855	964	0	0	0	0,00	25,01	0,00	0,00
CANTABRIA	3.249	3.249	3.249	4	3	1	25,00	100,00	0,12	0,09
CAST-LEON	12620	12620	12620	160	50	25	15,63	100,00	1,27	0,40
CAST-LA MANCHA	8.600	7.900	7.900	188	30	15	7,98	100,00	2,38	0,38
CATALUÑA	3.590	3.446	3.446	220	88	33	15,00	100,00	6,38	2,55
EXTREMADURA	18000	17450	17450	260	50	15	5,77	100,00	1,49	0,29
GALICIA	26.000	26.000	26.000	3	0	3	0,00	100,00	0,01	0,00
MADRID	790	760	760	32	10	3	9,38	100,00	4,21	1,32
MURCIA	2.930	2.600	2.600	70	20	0	0,00	100,00	2,69	0,77
NAVARRA	2.700	2.600	2.600	0	0	0	0,00	100,00	0,00	0,00
PAIS VASCO	6915	3300	3300	4	4	1	25,00	100,00	0,12	0,12
LA RIOJA	490	440	440	3	1	0	0,00	100,00	0,68	0,23
VALENCIA	1.724	1.690	1.687	90	20	0	0,00	99,83	5,33	1,19
<b>TOTAL</b>	<b>124.315</b>	<b>118.262</b>	<b>115.345</b>	<b>2.447</b>	<b>591</b>	<b>161</b>	<b>6,58</b>	<b>97,53</b>	<b>2,12</b>	<b>0,51</b>



**OBJETIVOS DE LAS PRUEBAS REALIZADAS A REBAÑOS Y ANIMALES (Punto 7.1.2.1)**

AÑO\*:2009

Enfermedad :BRUCELOSIS

REBAÑOS

Especie Animal : OVINA Y CAPRINA

Comunidad Autónoma	Número total de rebaños	Número total de rebaños incluidos en el programa	Número de rebaños que esta previsto controlar	Número de rebaños positivos previstos	Número de nuevos rebaños positivos previstos	Números de rebaños en los que se prevé vacio sanitario	Porcentaje de rebaños positivos en los que se prevé vacio sanitario	INDICADORES DE OBJETIVOS		
								Porcentaje previsto de cobertura de los rebaños	Porcentaje previsto de rebaños positivos	Porcentaje previsto de nuevos rebaños positivos
									Prevalencia prevista en rebaños en el periodo	Incidencia prevista en rebaños
ANDALUCIA	17.500	17.000	17.000	670	250	60	8,96	100,00	3,94	1,47
ARAGON	5.000	5.000	5.000	26	15	5	19,23	100,00	0,52	0,30
ASTURIAS	6.000	6.000	6.000	0	0	0	0,00	100,00	0,00	0,00
BALEARES	3.800	3.800	3.784	0	0	0	0,00	99,58	0,00	0,00
CANARIAS	3.850	3.850	770	0	0	0	0,00	20,00	0,00	0,00
CANTABRIA	3.249	3.249	3.249	3	2	1	33,33	100,00	0,09	0,06
CAST-LEON	12.620	12.620	12.620	90	25	13	14,44	100,00	0,71	0,20
CAST-LA MANCHA	8.600	7.900	7.900	95	10	10	10,53	100,00	1,20	0,13
CATALUÑA	3.500	3.360	3.360	109	33	27	24,77	100,00	3,24	0,98
EXTREMADURA	18.250	17.500	17.500	135	30	10	7,41	100,00	0,77	0,17
GALICIA	25.500	25.500	25.500	0	0	5	0,00	100,00	0,00	0,00
MADRID	750	720	720	15	10	2	13,33	100,00	2,08	1,39
MURCIA	2.930	2.600	2.600	40	15	0	0,00	100,00	1,54	0,58
NAVARRA	2.700	2.600	2.600	0	0	0	0,00	100,00	0,00	0,00
PAIS VASCO	6915	3300	3300	2	2	1	0,00	100,00	0,06	0,06
LA RIOJA	480	428	428	2	1	0	0,00	100,00	0,47	0,23
VALENCIA	1.638	1.606	1.603	43	18	0	0,00	99,83	2,68	1,12
<b>TOTAL</b>	<b>123.282</b>	<b>117.033</b>	<b>113.934</b>	<b>1.230</b>	<b>411</b>	<b>134</b>	<b>10,89</b>	<b>97,35</b>	<b>1,08</b>	<b>0,36</b>



**OBJETIVOS DE LAS PRUEBAS REALIZADAS A REBAÑOS Y ANIMALES (Punto 7.1.2.1)**

AÑO\*:2010

REBAÑOS

Enfermedad :BRUCELOSIS

Especie Animal :OVINA Y CAPRINA

Comunidad Autónoma	Número total de rebaños	Número total de rebaños incluidos en el programa	Número de rebaños que esta previsto controlar	Número de rebaños positivos previstos	Número de nuevos rebaños positivos previstos	Números de rebaños en los que se prevé vacío sanitario	Porcentaje de rebaños positivos en los que se prevé vacío sanitario	INDICADORES DE OBJETIVOS		
								Porcentaje previsto de cobertura de los rebaños	Porcentaje previsto de rebaños positivos Prevalencia prevista en rebaños en el periodo	Porcentaje previsto de nuevos rebaños positivos Incidencia prevista en rebaños
ANDALUCIA	17.500	17.000	17.000	90	45	60	66,67	100,00	0,53	0,26
ARAGON	5.000	5.000	5.000	2	2	2	100,00	100,00	0,04	0,04
ASTURIAS	6.000	6.000	6.000	0	0	0	0,00	100,00	0,00	0,00
BALEARES	3.850	3.850	3.842	0	0	0	0,00	99,79	0,00	0,00
CANARIAS	3.845	3.845	961	0	0	0	0,00	24,99	0,00	0,00
CANTABRIA	3.249	3.249	3.249	2	2	1	50,00	100,00	0,06	0,06
CAST-LEON	12.620	12.620	12.620	8	8	5	62,50	100,00	0,06	0,06
CAST-LA MANCHA	8.600	7.900	7.900	37	1	10	27,03	100,00	0,47	0,01
CATALUÑA	3.400	3.265	3.265	16	6	10	62,50	100,00	0,49	0,18
EXTREMADURA	18.250	17.500	17.500	10	5	5	50,00	100,00	0,06	0,03
GALICIA	25.000	25.000	25.000	0	0	5	0,00	100,00	0,00	0,00
MADRID	720	700	700	4	2	2	50,00	100,00	0,57	0,29
MURCIA	2.930	2.600	2.600	15	10	0	0,00	100,00	0,58	0,38
NAVARRA	2.700	2.600	2.600	0	0	0	0,00	100,00	0,00	0,00
PAIS VASCO	6915	3300	3300	1	1	1	0,00	100,00	0,03	0,03
LA RIOJA	470	419	419	0	0	0	0,00	100,00	0,00	0,00
VALENCIA	1.556	1.525	1.523	8	4	4	0,00	99,83	0,53	0,26
TOTAL	122.605	116.373	113.479	193	86	105	54,40	97,51	0,17	0,08



**OBJETIVOS DE LAS PRUEBAS REALIZADAS A REBAÑOS Y ANIMALES (Punto 7.1.2.2)**

AÑO: 2008

ANIMALES

Enfermedad :BRUCELOSIS

Especie Animal :OVINA Y CAPRINA

Comunidad Autónoma	Número total de animales	Número de animales incluidos en el programa	Número de animales que se prevé someter a pruebas	Número de animales que se prevé someter a pruebas individualmente	Número de animales previsiblemente positivos	Sacrificio		INDICADORES	
						Número de animales positivos que se prevé sacrificar	Número total de animales que esta previsto sacrificar	Porcentaje de cobertura previsto de los animales	Porcentaje previsto de animales positivos (prevalencia de animales prevista)
ANDALUCIA	3.800.000	3.600.000	3.600.000	3.600.000	20.000	20.000	40.000	100,00	0,56
ARAGON	2.080.000	1.800.000	1.800.000	1.800.000	2.000	2.000	2.000	100,00	0,11
ASTURIAS	90.000	90.000	80.000	80.000	0	0	5	88,89	0,00
BALEARES	280.000	280.000	279.440	130.403	0	0	0	99,80	0,00
CANARIAS	368.940	368.940	121.750	36.894	0	0	0	33,00	0,00
CANTABRIA	86.273	86.273	86.273	86.273	10	10	100	100,00	0,01
CAST-LEON	3.750.000	3.750.000	3.750.000	3.750.000	1.125	1.125	7.500	100,00	0,03
CAST-LA MANCHA	3.700.000	3.150.000	3.150.000	3.150.000	7.000	7.000	14.000	100,00	0,22
CATALUÑA	740.590	709.115	709.115	709.115	4.524	4.524	11.289	100,00	0,64
EXTREMADURA	4.816.159	4.500.000	4.500.000	1.750.000	5.000	5.000	5.250	100,00	0,11
GALICIA	360.000	360.000	308.000	308.000	0	77	462	85,56	0,00
MADRID	129.000	120.000	115.000	115.000	1.800	1.800	2.500	95,83	1,57
MURCIA	1.245.415	580.000	580.000	580.000	800	800	800	100,00	0,14
NAVARRA	710.000	710.000	250.000	250.000	0	0	0	35,21	0,00
PAIS VASCO	323.000	180.000	180.000	180.000	12	12	54	100,00	0,01
LA RIOJA	153.000	146.500	146.500	146.500	48	48	54	100,00	0,03
VALENCIA	452.126	393.438	393.438	393.438	300	300	300	100,00	0,08
<b>TOTAL</b>	<b>23.084.503</b>	<b>20.824.266</b>	<b>20.049.516</b>	<b>17.065.623</b>	<b>42.619</b>	<b>42.696</b>	<b>84.314</b>	<b>96,28</b>	<b>0,21</b>





SANIDAD ANIMAL

**OBJETIVOS DE LAS PRUEBAS REALIZADAS A REBAÑOS Y ANIMALES (Punto 7.1.2.2)**

AÑO: 2009

ANIMALES

Enfermedad :BRUCELOSIS

Especie Animal :OVINA Y CAPRINA

Comunidad Autónoma	Número total de animales	Número de animales incluidos en el programa	Número de animales que se prevé someter a pruebas	Número de animales que se prevé someter a pruebas individualmente	Número de animales previsiblemente positivos	Sacrificio		INDICADORES	
						Número de animales positivos que se prevé sacrificar	Número total de animales que esta previsto sacrificar	Porcentaje de cobertura previsto de los animales	Porcentaje previsto de animales positivos (prevalencia de animales prevista)
ANDALUCIA	3.500.000	3.000.000	3.000.000	3.000.000	9.000	9.000	40.000	100,00	0,30
ARAGON	2.080.000	1.800.000	1.800.000	1.800.000	560	560	2.000	100,00	0,03
ASTURIAS	90.000	90.000	80.000	80.000	0	0	2	88,89	0,00
BALEARES	280.500	280.500	279.939	130.866	0	0	0	99,80	0,00
CANARIAS	369.000	369.000	121.770	36.900	0	0	0	33,00	0,00
CANTABRIA	86.273	86.273	86.273	86.273	6	6	100	100,00	0,01
CAST-LEON	3.750.000	3.750.000	3.750.000	3.750.000	750	750	3.750	100,00	0,02
CAST-LA MANCHA	3.700.000	3.150.000	3.150.000	3.150.000	2.000	2.000	8.000	100,00	0,06
CATALUNA	720.594	689.970	689.970	689.970	2.235	2.235	7.770	100,00	0,32
EXTREMADURA	4.816.000	4.500.000	4.500.000	1.750.000	3.250	3.250	3.300	100,00	0,07
GALICIA	360.000	360.000	308.000	308.000	0	68	475	85,56	0,00
MADRID	125.000	115.000	115.000	115.000	1.800	1.800	2.500	100,00	1,57
MURCIA	1.245.415	580.000	580.000	580.000	600	600	600	100,00	0,10
NAVARRA	710.000	710.000	250.000	250.000	0	0	0	35,21	0,00
PAIS VASCO	323.000	180.000	180.000	180.000	12	12	54	100,00	0,01
LA RIOJA	36.000	21.650	21.650	21.650	32	32	35	100,00	0,15
VALENCIA	429.520	373.766	373.766	373.766	100	100	100	100,00	0,03
<b>TOTAL</b>	<b>22.621.302</b>	<b>20.056.159</b>	<b>19.286.368</b>	<b>16.302.425</b>	<b>20.345</b>	<b>20.413</b>	<b>68.686</b>	<b>96,16</b>	<b>0,11</b>



**OBJETIVOS DE LAS PRUEBAS REALIZADAS A REBAÑOS Y ANIMALES (Punto 7.1.2.2)**

AÑO\*:2010

ANIMALES

Enfermedad :BRUCELOSIS

Especie Animal :OVINA Y CAPRINA

Comunidad Autónoma	Número total de animales	Número de animales incluidos en el programa	Número de animales que se prevé someter a pruebas	Número de animales que se prevé someter a pruebas individualmente	Número de animales previsiblemente positivos	Sacrificio		INDICADORES	
						Número de animales positivos que se prevé sacrificar	Número total de animales que esta previsto sacrificar	Porcentaje de cobertura previsto de los animales	Porcentaje previsto de animales positivos (prevalencia de animales prevista)
ANDALUCIA	3.500.000	3.000.000	3.000.000	3.000.000	1.800	1.800	10.000	100,00	0,06
ARAGON	2.080.000	1.800.000	1.800.000	1.800.000	50	50	500	100,00	0,00
ASTURIAS	90.000	90.000	80.000	80.000	0	0	0	88,89	0,00
BALEARES	281.000	281.000	280.438	131.100	0	0	0	46,65	0,00
CANARIAS	370.000	370.000	122.100	37.000	0	0	0	10,00	0,00
CANTABRIA	86.273	86.273	86.273	86.273	0	0	100	100,00	0,00
CAST-LEON	3.750.000	3.750.000	3.750.000	3.750.000	375	375	1.500	100,00	0,01
CAST-LA MANCHA	3.700.000	3.150.000	3.150.000	3.150.000	150	150	600	100,00	0,00
CATALUÑA	701.140	671.341	671.341	671.341	335	335	2.385	100,00	0,05
EXTREMADURA	4.816.200	4.520.000	4.520.000	1.750.000	200	200	1.250	38,72	0,00
GALICIA	360.000	360.000	308.000	308.000	0	61	450	85,56	0,00
MADRID	115.000	110.000	110.000	110.000	100	100	400	100,00	0,09
MURCIA	74.000	40.000	40.000	40.000	190	190	190	100,00	0,48
NAVARRA	710.000	710.000	250.000	250.000	0	0	0	35,21	0,00
PAIS VASCO	323.000	180.000	180.000	180.000	0	0	20	100,00	0,00
LA RIOJA	149.900	142.900	142.900	142.900	0	0	21	100,00	0,00
VALENCIA	408.044	355.078	355.078	355.078	80	80	800	100,00	0,02
<b>TOTAL</b>	<b>21.514.557</b>	<b>19.616.592</b>	<b>18.846.130</b>	<b>15.841.692</b>	<b>3.280</b>	<b>3.341</b>	<b>18.216</b>	<b>80,76</b>	<b>0,02</b>



**OBJETIVOS DE CALIFICACIÓN DE REBAÑOS Y ANIMALES (Punto 7.2)**

Enfermedad :BRUCELOSIS

Especie Animal :OVINA Y CAPRINA

AÑO:2008

Comunidad Autónoma	Número total de rebaños y animales incluidos en el programa		Calificación de los rebaños y animales incluidos en el programa											
			Previsiblemente desconocida		Previsiblemente no indemne o no oficialmente indemne				Calificación previsible de indemne u oficialmente indemne suspendida		Calificación previsible de indemne		Calificación previsible de oficialmente indemne	
					Ultimo control positivo		Ultimo control negativo							
			Rebaños	Animales	Rebaños	Animales	Rebaños	Animales	Rebaños	Animales	Rebaños	Animales	Rebaños	Animales
ANDALUCIA	17.500	3.600.000	0	0	300	125.000	4.200	800.000	150	25.000	9.650	2.170.000	3.200	480.000
ARAGON	5.102	1.800.000	0	0	50	37.500	0	0	15	11.500	5.037	1.751.000	0	0
ASTURIAS	6.000	90.000	0	0	0	0	100	800	5.900	89.200	0	0	5.900	89.200
BALEARES	3.750	280.000			0	0	25	2.000	5	240	0	0	3.720	277.760
CANARIAS	3.855	368.940	0	0	0	0	0	0	0	0	0	0	3.855	368.940
CANTABRIA	3.249	86.273	0	0	0	0	0	0	0	0	0	0	3.249	86.273
CAST-LEON	18.000	800.000	0	0	6	1.782	114	33.858	6	1.782	2.499	742.203	15.375	20.375
CAST-LA MANCHA	7.900	3.150.000	0	0	50	60.000	80	55.000	30	15.000	3.000	1.000.000	4.740	2.020.000
CATALUÑA	3.446	709.115	0	0	200	41.000	220	45.100	40	8.200	1.486	304.630	1.490	305.450
EXTREMADURA	17.450	4.500.000	0	0	250	125.000	20	9.850	50	24.533	8.000	1.580.000	9.130	2.760.617
GALICIA	26.000	360.000	0	0	2	150	4	300	1	75	0	0	25.993	359.398
MADRID	760	120.000	0	0	15	2.500	10	2.000	10	2.000	645	97.500	80	16.000
MURCIA	2.600	580.000	0	0	20	14.633	162	37.700	23	6.985	2.317	495.893	78	24.789
NAVARRA	2.700	710.000	0	0	0	0	0	0	0	0	600	440.000	2.100	270.000
PAIS VASCO	6.915	323.000	0	0	0	0	0	0	0	0	0	0	6.915	323.000
LA RIOJA	440	146.500	0	0	5	1.250	2	600	0	0	0	0	433	144.650
VALENCIA	1.690	393.438	0	0	0	0	50	11.950	20	4.780	1.192	274.416	428	102.292
<b>TOTAL</b>	<b>127.357</b>	<b>18.017.266</b>	<b>0</b>	<b>0</b>	<b>898</b>	<b>408.815</b>	<b>4.987</b>	<b>999.158</b>	<b>6.250</b>	<b>189.295</b>	<b>34.426</b>	<b>8.855.642</b>	<b>86.686</b>	<b>7.648.744</b>



**OBJETIVOS DE CALIFICACIÓN DE REBAÑOS Y ANIMALES (Punto 7.2)**

Enfermedad :BRUCELOSIS

AÑO\*:2009

Especie Animal : OVINA Y CAPRINA

Comunidad Autónoma	Número total de rebaños y animales incluidos en el programa		Calificación de los rebaños y animales incluidos en el programa											
			Previsiblemente desconocida		Previsiblemente no indemne o no oficialmente indemne				Calificación previsible de indemne u oficialmente indemne suspendida		Calificación previsible de indemne		Calificación previsible de oficialmente indemne	
					Ultimo control positivo		Ultimo control negativo							
			Rebaños	Animales	Rebaños	Animales	Rebaños	Animales	Rebaños	Animales	Rebaños	Animales	Rebaños	Animales
ANDALUCIA	17.000	3.000.000	0	0	630	123.000	55	28.000	90	43.250	12.000	450.000	4.225	2.355.750
ARAGON	5.000	1.800.000	0	0	15	7.425	18	8.990	16	8.742	4.951	1.774.843	0	0
ASTURIAS	6.000	90.000	0	0	0	0	60	500	5.940	89.500	0	0	5.940	89.500
BALEARES	3.800	280.500	0	0	0	0	19	1.000	4	122	0	0	3.777	279.378
CANARIAS	3.850	369.000	0	0	0	0	0	0	0	0	0	0	3.850	369.000
CANTABRIA	3.249	86.273	0	0	0	0	0	0	0	0	0	0	3.249	86.273
CAST-LEON	18.000	800.000	0	0	3	891	57	16.929	3	891	2.511	742.203	15.426	39.086
CAST-LA MANCHA	7.900	3.150.000	0	0	20	20.000	50	35.000	15	5.000	3.075	1.070.000	4.740	2.020.000
CATALUÑA	3.360	689.790	0	0	97	19.975	100	20.500	20	4.100	1.653	338.865	1.490	305.450
EXTREMADURA	17.500	4.500.000	0	0	125	74.320	25	12.458	46	22.588	5.000	250.000	12.304	4.140.634
GALICIA	25.500	360.000	0	0	0	0	4	300	1	75	0	0	25.495	359.557
MADRID	720	115.000	0	0	10	2.000	10	2.000	10	2.000	610	93.000	80	16.000
MURCIA	2.600	580.000	0	0	15	10.900	87	26.100	21	6.300	2.397	510.700	80	26.000
NAVARRA	2.700	710.000	0	0	0	0	0	0	0	0	500	350.000	2.200	360.000
PAIS VASCO	6.915	323.000	0	0	0	0	0	0	0	0	0	0	6.915	323.000
LA RIOJA	428	144.800	0	0	2	500	2	600	0	0	0	0	424	143.700
VALENCIA	1.606	373.766	0	0	0	0	20	4.780	0	0	858	194.994	728	173.992
<b>TOTAL</b>	<b>126.128</b>	<b>17.372.129</b>	<b>0</b>	<b>0</b>	<b>917</b>	<b>259.011</b>	<b>507</b>	<b>157.157</b>	<b>6.166</b>	<b>182.568</b>	<b>33.555</b>	<b>5.774.605</b>	<b>90.923</b>	<b>11.087.320</b>



SUBDIRECCION GENERAL DE  
SANIDAD ANIMAL  
**OBJETIVOS DE CALIFICACIÓN DE REBAÑOS Y ANIMALES (Punto 7.2)**

Enfermedad :BRUCELOSIS  
AÑO\*:2010

Especie Animal :OVINA Y CAPRINA

Comunidad Autónoma	Número total de rebaños y animales incluidos en el programa		Calificación de los rebaños y animales incluidos en el programa											
			Previsiblemente desconocida		Previsiblemente no indemne o no oficialmente indemne				Calificación previsible de indemne u oficialmente indemne suspendida		Calificación previsible de indemne		Calificación previsible de oficialmente indemne	
					Ultimo control positivo		Ultimo control negativo							
			Rebaños	Animales	Rebaños	Animales	Rebaños	Animales	Rebaños	Animales	Rebaños	Animales	Rebaños	Animales
ANDALUCIA	17.000	3.000.000	0	0	85	42.000	40	18.540	45	23.890	12.000	450.000	4.830	2.465.570
ARAGON	5.000	1.800.000	0	0	1	250	4	1.990	16	8.742	4.979	1.789.018	0	0
ASTURIAS	6.000	90.000	0	0	0	0	12	50	5.988	89.950	0	0	5.988	89.950
BALEARES	3.850	281.000	0	0	0	0	12	1.000	3	124	0	0	3.835	279.876
CANARIAS	3.845	370.000	0	0	0	0	0	0	0	0	0	0	3.845	370.000
CANTABRIA	3.249	86.273	0	0	0	0	0	0	0	0	0	0	3.249	86.273
CAST-LEON	18.000	800.000	0	0	3	891	57	16.929	3	891	2.511	742.203	15.426	39.086
CAST-LA MANCHA	7.900	3.150.000	0	0	2	500	20	15.000	10	3.500	3.128	1.111.000	4.740	2.020.000
CATALUÑA	3.265	671.341	0	0	11	2.262	13	2.665	3	615	1.748	358.340	1.490	305.450
EXTREMADURA	17.500	4.500.000	0	0	10	5.890	10	5.000	46	22.588	5.000	250.000	12.434	4.216.522
GALICIA	25.000	360.000	0	0	0	0	4	300	1	75	0	0	24.995	359.563
MADRID	700	110.000	0	0	5	1.000	10	2.000	10	2.000	595	89.000	80	16.000
MURCIA	400	15.000	0	0	0	0	0	0	0	0	0	0	400	15.000
NAVARRA	2.700	710.000	0	0	0	0	0	0	0	0	400	300.000	2.100	410.000
PAIS VASCO	6.915	323.000	0	0	0	0	0	0	0	0	0	0	6.915	323.000
LA RIOJA	419	142.900	0	0	1	220	1	300	0	0	0	0	417	142.380
VALENCIA	1.525	355.078	0	0	0	0	0	0	0	0	497	109.386	1.028	245.692
<b>TOTAL</b>	<b>123.268</b>	<b>16.764.592</b>	<b>0</b>	<b>0</b>	<b>118</b>	<b>53.013</b>	<b>183</b>	<b>63.774</b>	<b>6.125</b>	<b>152.375</b>	<b>30.858</b>	<b>5.198.947</b>	<b>91.772</b>	<b>11.384.362</b>



7.3.1. Objetivos de la vacunación o tratamiento Brucelosis ovina y caprina

**OBJETIVOS DE LA VACUNACION O EL TRATAMIENTO (Punto 7.3.1)**

Enfermedad : brucelosis

Especie Animal :OVINA Y CAPRINA

AÑO\*:2008

Comunidad Autónoma	Número total de rebaños sometidos a un programa de vacunación o tratamiento	Número total de animales sometidos a un programa de vacunación o tratamiento	Objetivos del programa de vacunación o tratamiento					
			Número de rebaños sometidos a un programa de vacunación o tratamiento	Número de rebaños que está previsto vacunar o tratar	Número de animales que está previsto vacunar o tratar	Número de dosis de vacuna o tratamiento que está previsto administrar	Número de adultos que está previsto vacunar	Número de animales jóvenes que está previsto vacunar
ANDALUCIA	15.459	3.000.000	15.459	12.000	450.000	450.000	0	450.000
ARAGON	5.102	2.080.000	5.102	5.102	240.000	240.000	0	240.000
ASTURIAS	0	0	0	0	0	0	0	0
BALEARES	0	0	0	0	0	0	0	0
CANARIAS	0	0	0	0	0	0	0	0
CANTABRIA	0	0	0	0	0	0	0	0
CAST-LEON	4.000	200.000	4.000	4.000	200.000	200.000	0	200.000
CAST-LA MANCHA	4.000	1.200.000	4.000	4.000	300.000	300.000	0	300.000
CATALUNA	1.956	400.980	1.956	1.956	400.980	400.980	0	400.980
EXTREMADURA	17.450	4.500.000	8.000	8.000	500.000	500.000	0	500.000
GALICIA	0	0	0	0	0	0	0	0
MADRID	680	10.500	680	680	10.500	10.500	0	10.500
MURCIA	2.522	555.211	2.522	2.522	100.000	100.000	0	100.000
NAVARRA	600	440.000	600	600	50.000	50.000	0	500.000
PAIS VASCO	0	0	0	0	0	0	0	0
LA RIOJA	0	0	0	0	0	0	0	0
VALENCIA	650	155.350	650	650	31.480	31.481	0	31.480
<b>TOTAL</b>	<b>52.419</b>	<b>12.542.041</b>	<b>42.969</b>	<b>39.510</b>	<b>2.282.960</b>	<b>2.282.961</b>	<b>0</b>	<b>2.732.960</b>



**OBJETIVOS DE LA VACUNACION O EL TRATAMIENTO (Punto 7.3.1)**

Enfermedad : brucelosis

Especie Animal :OVINA Y CAPRINA AÑO\*:2009

Comunidad Autónoma	Número total de rebaños sometidos a un programa de vacunación o tratamiento	Número total de animales sometidos a un programa de vacunación o tratamiento	Objetivos del programa de vacunación o tratamiento					
			Número de rebaños sometidos a un programa de vacunación o tratamiento	Número de rebaños que está previsto vacunar o tratar	Número de animales que está previsto vacunar o tratar	Número de dosis de vacuna o tratamiento que esta previsto administrar	Número de adultos que esta previsto vacunar	Número de animales jóvenes que esta previsto vacunar
ANDALUCIA	15.459	3.000.000	12.000	12.000	450.000	450.000	0	450.000
ARAGON	5.102	2.080.000	5.102	5.102	240.000	240.000	0	240.000
ASTURIAS	0	0	0	0	0	0	0	0
BALEARES	0	0	0	0	0	0	0	0
CANARIAS	0	0	0	0	0	0	0	0
CANTABRIA	0	0	0	0	0	0	0	0
CAST-LEON	4.000	200.000	4.000	4.000	200.000	200.000	0	200.000
CAST-LA MANCHA	4.000	1.200.000	4.000	4.000	300.000	300.000	0	300.000
CATALUÑA	1870	383350	1870	1870	383350	383350	0	383350
EXTREMADURA	17.500	4.500.000	5.000	5.000	250.000	250.000	0	250.000
GALICIA	0	0	0	0	0	0	0	0
MADRID	640	10.000	640	640	10.000	10.000	0	10.000
MURCIA	2.510	550.750	2.510	2.510	100.000	100.000	0	100.000
NAVARRA	500	350.000	500	500	40.000	40.000	0	40.000
PAIS VASCO	0	0	0	0	0	0	0	0
LA RIOJA	0	0	0	0	0	0	0	0
VALENCIA	400	95.600	400	400	19.372	19.373	0	19.372
<b>TOTAL</b>	<b>51.981</b>	<b>12.369.700</b>	<b>36.022</b>	<b>36.022</b>	<b>1.992.722</b>	<b>1.992.723</b>	<b>0</b>	<b>1.992.722</b>



**OBJETIVOS DE LA VACUNACION O EL TRATAMIENTO (Punto 7.3.1)**

Enfermedad : brucelosis

Especie Animal :OVINA Y CAPRINA

AÑO\*:2010

Comunidad Autónoma	Número total de rebaños sometidos a un programa de vacunación o tratamiento	Número total de animales sometidos a un programa de vacunación o tratamiento	Objetivos del programa de vacunación o tratamiento					
			Número de rebaños sometidos a un programa de vacunación o tratamiento	Número de rebaños que está previsto vacunar o tratar	Número de animales que está previsto vacunar o tratar	Número de dosis de vacuna o tratamiento que esta previsto administrar	Número de adultos que esta previsto vacunar	Número de animales jóvenes que esta previsto vacunar
ANDALUCIA	15.459	3.000.000	10.000	10.000	400.000	400.000	0	450.000
ARAGON	5.102	2.080.000	5.102	5.102	240.000	240.000	0	240.000
ASTURIAS	0	0	0	0	0	0	0	0
BALEARES	0	0	0	0	0	0	0	0
CANARIAS	0	0	0	0	0	0	0	0
CANTABRIA	0	0	0	0	0	0	0	0
CAST-LEON	4.000	200.000	4.000	4.000	200.000	200.000	0	200.000
CAST-LA MANCHA	4.000	1.200.000	4.000	4.000	300.000	300.000	0	300.000
CATALUÑA	1.775	363.875	1.775	1.775	363.875	363.875	0	363.875
EXTREMADURA	17.500	4.520.000	4.000	4.000	200.000	200.000	0	200.000
GALICIA	0	0	0	0	0	0	0	0
MADRID	620	9.000	620	620	9.000	9.000	0	9.000
MURCIA	2.522	555.211	2.522	2.522	100.000	100.000	0	100.000
NAVARRA	400	300.000	400	400	30.000	30.000	0	30.000
PAIS VASCO	0	0	0	0	0	0	0	0
LA RIOJA	0	0	0	0	0	0	0	0
VALENCIA	300	71.700	300	300	14.529	14.530	0	14.529
<b>TOTAL</b>	<b>51.678</b>	<b>12.299.786</b>	<b>32.719</b>	<b>32.719</b>	<b>1.857.404</b>	<b>1.857.405</b>	<b>0</b>	<b>1.907.404</b>





7.3.2 Objetivos de la vacunación en fauna silvestre.

Enfermedad: Brucelosis. Especie animal: ovina-caprina.

**OBJETIVOS SOBRE LAS VACUNACIONES O TRATAMIENTOS DE ANIMALES SILVESTRES Punto 7.3.2**

Enfermedad :BRUCELOSIS

Especie Animal :OVINA Y CAPRINA

Comunidad Autónoma	Km cuadrados	Objetivos del programa de vacunación o tratamiento		
		Número de dosis de vacuna o tratamiento que estaba previsto administrar en la campaña	Número de campañas previstas	Número de dosis de vacunas o tratamiento que esta previsto administrar
ANDALUCIA	87.268	0	0	0
ARAGON	47.669	0	0	0
ASTURIAS	10.564	0	0	0
BALEARES	5.014	0	0	0
CANARIAS	7.447	0	0	0
CANTABRIA	5.289	0	0	0
CAST-LEON	94.147	0	0	0
CAST-LA MANCHA	79.226	0	0	0
CATALUÑA	31.930	0	0	0
EXTREMADURA	41.602	0	0	0
GALICIA	29.434	0	0	0
MADRID	7.995	0	0	0
MURCIA	11.317	0	0	0
NAVARRA	10.421	0	0	0
PAIS VASCO	7.261	0	0	0
LA RIOJA	5.034	0	0	0
VALENCIA	23.305	0	0	0
<b>TOTAL</b>	<b>504.923</b>	0	0	0



MINISTERIO  
DE AGRICULTURA PESCA Y  
ALIMENTACION

SECRETARIA GENERAL DE AGRICULTURA  
DIRECCION GENERAL DE GANADERIA

SUBDIRECCION GENERAL DE  
SANIDAD ANIMAL

## 8. ANÁLISIS PORMENORIZADOS DE LOS COSTES DEL PROGRAMA 2008-2010



SUBDIRECCION GENERAL DE  
SANIDAD ANIMAL

AÑO\*:2008  
Enfermedad:BRUCELOSIS OVINA Y  
CAPRINA

**ANALISIS PORMENORIZADO DE LOS COSTES DEL PROGRAMA (Punto 8)**

Costes relativos a	Especificación	Número de unidades	Coste por unidad en euros	Cuantía total en euros	Financiación comunitaria solicitada (Si/No)
<b>1. Pruebas de detección</b>					
1.1 Coste de los análisis	RB	10.110.915	0,04	404.436,60	si
	FC	10.492.000	0,24	2.518.080,00	si
	aislamiento	4172	10	41.720,00	si
1.2 Coste del muestreo					
Equipos de campo:	Extracción			12.342.922,00	
1.3 Otros gastos					
<b>2. Vacunación o tratamiento</b>					
2.1 Adquisición de vacunas/tratamientos	Rev-1, vía conjuntival	2.365.502	0,08	189.240,16	si
2.2 Gastos de distribución					
2.3 Gastos administrativos					
2.4 Gastos de control					
<b>3. Sacrificio y eliminación</b>					
3.1 Indemnización por animales perdidos	Indemnización	84.514	60	5.070.840,00	si
3.2 Gastos de transporte		54100	10	541.000,00	
3.3 Gastos de eliminación		54900	10	549.000,00	
3.4 Perdidas en caso de sacrificio					
3.5. Gastos por tratamiento de productos (leche, huevos para incubar, etc)				10.000,00	
<b>4. Limpieza y desinfección</b>					
	desinfección			201,96	
	pulverizadores			4.808,10	
<b>5. Salarios (Personal contratado exclusivamente para el programa)</b>					
personal de laboratorio:	técnicos (analistas, auxiliares, coordinadores)			1.863.401,00	si
otro personal				735.000,00	
<b>6. Bienes fungibles y equipamiento específico</b>					
	Tubos y agujas			2.479.428,00	si
	EPI			32.328,00	si
	Otro material			129.282,00	
<b>7. Otros gastos</b>					
	envios, telefono, desplazamientos			34.488,00	
	gestión residuos			59.734,00	
	eutanásico			24.000,00	
	identificación			1.549.400,00	
<b>TOTAL</b>				<b>28.579.309,82</b>	<b>12.599.473,76</b>



AÑO: 2009  
Enfermedad: BRUCELOSIS OVINA Y  
CAPRINA

**ANALISIS PORMENORIZADO DE LOS COSTES DEL PROGRAMA (Punto 8)**

Costes relativos a	Especificación	Número de unidades	Coste por unidad en euros	Cuantía total en euros	Financiación comunitaria solicitada (Si/No)
<b>1. Pruebas de detección</b>					
1.1 Coste de los analisis					
	RB	19629866	0,04	785.194,64	si
	FC	3437566	0,24	825.015,84	si
	AISLAMIENTO	4080	10	40.800,00	si
1.2 Coste del muestreo					
Equipos de campo:				11.378.104,00	
1.3 Otros gastos					
<b>2. Vacunación o tratamiento</b>					
2.1 Adquisición de vacunas/tratamientos	REV-1	2002722	0,08	160.217,76	si
2.2 Gastos de distribución					
2.3 Gastos administrativos					
2.4 Gastos de control					
<b>3. Sacrificio y eliminación</b>					
3.1 Indemnización por animales perdidos		68686	60	4.121.160,00	si
3.2 Gastos de transporte		48100	10	481.000,00	
3.3 Gastos de eliminación		48700	10	487.000,00	
3.4 Perdidas en caso de sacrificio					
3.5. Gastos por tratamiento de productos (leche, huevos para incubar, etc)					
<b>4. Limpieza y desinfección</b>					
	desinfectante			204,00	
	MOCHILAS			4.808,00	
<b>5. Salarios (Personal contratado exclusivamente para el programa)</b>					
personal de laboratorio:	analistas, auxiliares, coordinadores			1.595.662,00	si
	informáticos			36.000,00	
	otros			76.861,00	
<b>6. Bienes fungibles y equipamiento específico</b>					
	tubos y agujas			2.675.443,00	si
	EPI			32.788,00	si
	otros materiales			93.931,90	si
<b>7. Otros gastos</b>					
	envíos, teléfono, desplazamientos			114.896,00	
	GESTIÓN RESIDUOS			61.441,00	
	VARIOS			63.860,00	
	IDENTIFICACIÓN			547.700,00	
<b>TOTAL</b>				<b>23.582.087,14</b>	<b>10.330.213,14</b>



SUBDIRECCION GENERAL DE  
SANIDAD ANIMAL

AÑO: 2010  
Enfermedad: BOC

ANALISIS PORMENORIZADO DE LOS COSTES DEL PROGRAMA (Punto 8)

Costes relativos a	Especificación	Número de unidades	Coste por unidad en euros	Cuantía total en euros	Financiación comunitaria solicitada (Si/No)
<b>1. Pruebas de detección</b>					
1.1 Coste de los análisis	ROSA BENGALA	10331100	0,04	413.244,00	si
	FC	10178930	0,24	2.442.943,20	si
	AISLAMIENTO	3380	10	33.800,00	si
1.2 Coste del muestreo					
	Equipos de campo:			13.193.601,00	
1.3 Otros gastos					
<b>2. Vacunación o tratamiento</b>					
2.1 Adquisición de vacunas/tratamientos	rev-1	1.217.404	0,08	97.392,32	si
2.2 Gastos de distribución					
2.3 Gastos administrativos					
2.4 Gastos de control					
<b>3. Sacrificio y eliminación</b>					
3.1 Indemnización por animales perdidos		18216	60	1.092.960,00	si
3.2 Gastos de transporte		10700	10	107.000,00	
3.3 Gastos de eliminación		11200	10	112.000,00	
	PERSONAL			35.000,00	
3.4 Perdidas en caso de sacrificio					
3.5. Gastos por tratamiento de productos (leche, huevos para incubar, etc)					
<b>4. Limpieza y desinfección</b>					
	DESINFECTANTE			207,00	
	MOCHILAS			4.808,00	
<b>5. Salarios (Personal contratado exclusivamente para el programa)</b>					
personal de laboratorio:	Analistas, auxiliares, coordinadores			2.367.152,00	si
	Otros			87.767,00	
<b>6. Bienes fungibles y equipamiento específico</b>					
	tubos, agujas, frascos			3.478.843,00	si
	OTRO MATERIAL			70.438,00	si
	EPI			21.635,00	si
<b>7. Otros gastos</b>					
	ENVIOS, TELEFONO, DESPLAZAMIENTOS			118.170,00	
	VARIOS			127.720,00	
	GESTIÓN RESIDUOS			63.217,00	
	CROTALES, BOLOS			96.000,00	
<b>TOTAL</b>				<b>23.963.897,52</b>	<b>10.018.407,52</b>