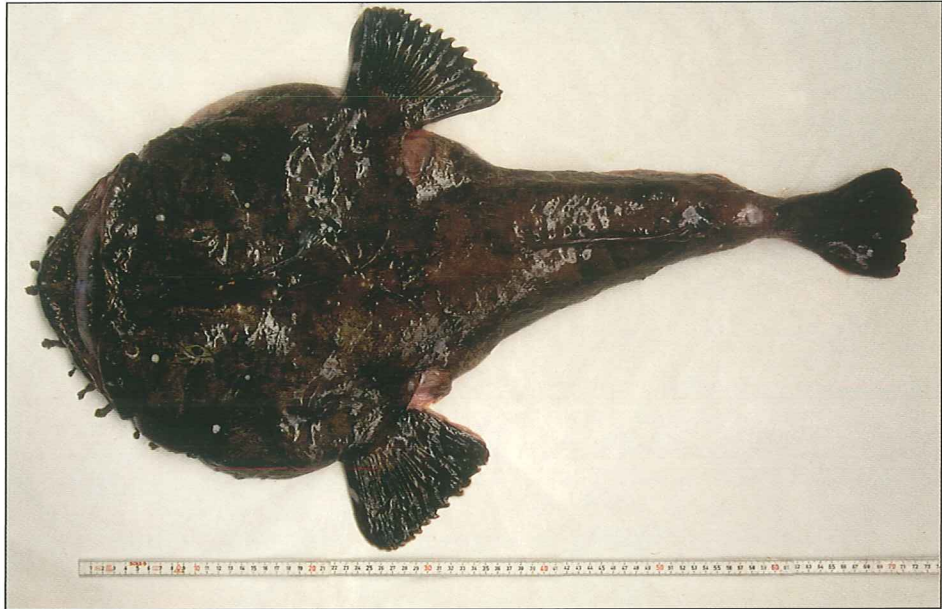


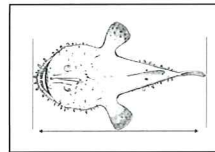
RAPE NEGRO

ANK

Lophius budegassa (Spinola, 1807)



Nombres **FAO**: **es rape negro**
fr baudroie rousse
en blackbellied angler



Talla	Caladeros			Talla de Maduración Sexual (cm)	
	CANT Y W	MED	CAN	M	H
mínima (cm)	por determinar (7)	30 (7)	-		
comercial (g/ud)	eviscerado	500	500	500	
	sin cabeza	200	200	200	
				40	54

TAC

LONGITUD MÁXIMA: < 100 cm

Caracteres más significativos:

Cuerpo con el tronco cónico, cuya sección disminuye progresivamente hacia la cola. Cabeza muy voluminosa y deprimida dorso-ventralmente. El tamaño común suele ser oscilar entre 20 y 40 cm.

La piel tiene una serie de festones y expansiones dérmicas alrededor de la cabeza y parte del tronco, más numerosos en la zona ventral. La cabeza está provista de numerosas espinas afiladas en dorso y laterales. La boca es muy grande, ancha y de forma semi-circular. La mandíbula inferior es prominente y sobresale claramente por encima de la superior. Las aberturas branquiales se sitúan por debajo y por detrás de la base de las aletas pectorales.

Se distingue del rape (*L. piscatorius*) por el color negro de su peritoneo, que resulta visible a través de la piel. Por otro lado, los lóbulos de la piel y la cabeza de rape negro son proporcionalmente más pequeños que

los del rape. Así, la longitud de la cuarta espina dorsal es aproximadamente igual a la anchura del hocico. También se diferencian en el número de radios de la segunda aleta dorsal.

Posee dos aletas dorsales. La primera se divide en dos partes formadas por tres radios cada una; los 3 primeros son libres y los 3 últimos se encuentran unidos por una membrana. La segunda se encuentra alejada de la primera, en la mitad posterior del tronco, y está constituida por 9 o 10 radios blandos. La aleta anal se encuentra a la misma altura que la aleta segunda dorsal. Las aletas pectorales son grandes, anchas y pedunculadas. Las aletas ventrales, situadas en la cara inferior, son pequeñas. La cola es grande, con el borde posterior más o menos redondeado.

Especies con caracteres semejantes:

Lophius piscatorius (rape)

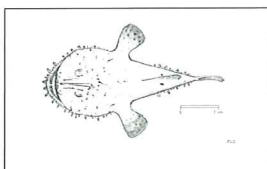
Lophius upsicephalus (rape de El Cabo)

Nombres Comerciales y Locales

Andalucía	pixín, pixín negro
Baleares	rap, buldroi
Canarias	pejesapo
Cantabria	arrana negro, rape
Cataluña	buldroi, rap, rap fotaire, rap negre, rap vermell
C.Valenciana	rape
Galicia	peixe sapo, peixe-sapo, rape, sapo
Murcia	rape
	rana negro, reloj negro, sapo negro, zapo balaza, zapo beltz, zapo zuria

Descripción General

Coloración variable, aunque generalmente el cuerpo es de color pardo rojizo o grisáceo, con numerosas manchas oscuras. El vientre tiene un color más claro, blanquizco u



ocre. Las aletas tienen una coloración similar a la del resto del cuerpo. El borde de las pectorales es negro. El peritoneo, que resulta visible a través de la piel, es de color negro.

La piel es delgada y suave, firme y sin escamas.

La primera espina dorsal (*illicium*) se encuentra justo detrás de la mandíbula, es larga, móvil y termina en un lóbulo bifido y carnosos; la segunda se encuentra delante de los ojos, y es más corta y festoneada; mientras que la tercera, también festoneada, se encuentra alejada de las anteriores.

Las dos mandíbulas están dotadas de dientes fuertes, afilados y curvados.

Hábitat y comportamiento



Especie bentónica que vive en toda la plataforma e inicio del talud continental, desde el litoral hasta los 800 m de profundidad aunque preferentemente se encuentra entre los 100 y los 500 m. Existe una segregación

de los sexos con la profundidad: la proporción de los machos aumenta con la profundidad.

Generalmente se encuentra pegada al suelo y, en ocasiones, semienterrada en fondos fangosos y arenosos, aunque puede encontrarse también en fondos de roca y algas. Se camufla perfectamente, gracias a su coloración y sus expansiones dérmicas que le confieren un aspecto de piedra cubierta por algas. Suele utilizar las aletas pectorales y pélvicas para mover el sedimento y depositar arena o fango sobre el cuerpo y facilitar el camuflaje. También las usa pueden utilizarse para "caminar" por el fondo.

Realiza pequeñas migraciones entre la costa y el talud: se aleja de la costa en invierno y otoño. No obstante, la mayor parte de los ejemplares permanecen en una misma zona durante largos periodos de tiempo.

Es una especie voraz que caza al acecho. Detecta a las presas cuando se encuentran a unos 5 m de distancia y las atrae agitando vigorosamente el *illicium*. Se alimenta preferentemente de peces y cefalópodos de gran tamaño; destacan la merluza (*M. merluccius* y *M. senegalensis*), la brótola (*Phycis* spp), otros gádidos, potas y, en general, todas aquellas especies que son depredadores activos. Los ejemplares más jóvenes también capturan diferentes especies de gambas y pequeños peces bentónicos.



También se han observado algunos casos de canibalismo, y a pesar de su alimentación típicamente bentónica, se le ha observado ascender a la superficie y atacar a aves marinas.

Distribución

Su distribución geográfica no sobre-

pasa el norte de las islas Británicas y, por el sur, llega a las costas de Senegal.

Reproducción

La época de reproducción en el golfo de Vizcaya se sitúa entre enero y julio y, en Portugal, entre noviembre y febrero. No obstante, los machos maduros pueden encontrarse a lo largo de casi todo el año, mientras que las hembras tienen una época de madurez más restringida.

La madurez sexual comienza alrededor de los 9-10 años en las hembras y de los 7-8 en los machos. La morfología de testículos y ovarios es tubular y, al madurar, se alargan considerablemente. Durante este proceso, se produce una matriz gelatinosa que contribuye al enorme tamaño de los ovarios.

La puesta ocurre principalmente cerca del talud continental.

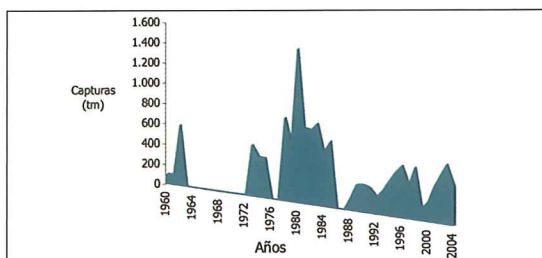
Cada hembra puede depositar hasta un millón de huevos, que se disponen en el interior de unas largas bandas gelatinosas de color violeta, de hasta 10 m de largo y 1 m de ancho, que flotan entre aguas y son fragmentadas por el oleaje y distribuidas por las corrientes. Después de 3 o 4 días, los huevos eclosionan y nacen las larvas, que son pelágicas y tienen 3-4 mm.

Estas larvas permanecen en el plancton cerca de 2 meses.

Cuando mide 5-6 cm, ya con aspecto de adulto, se asientan en el fondo, generalmente a poca profundidad.

El rape negro alcanza los 20-22 cm al final del primer año de vida. Cuando miden 1 m tienen más de 21 años. La tasa de crecimiento es igual en ambos sexos hasta que alcanzan los 7-11 años, para después ser más rápido en las hembras. Así, las hembras del rape negro dominan en la población a partir de tallas superiores a los 50 cm.

Evolución Capturas Españolas



Fuente: FAO

Artes de Pesca

Se captura con arrastre de fondo y, muy rara vez, con palangres de fondo y redes de enmalle. No existe una pesca dirigida, pero debido a su elevado valor, es una especie muy buscada.

Comercialización

Es una de las especies más apreciada de nuestro mercado. Carne blanca, consistente y de fibras finas, muy apreciada por su elevada calidad, superior incluso que la del rape (*L. piscatorius*).

Se comercializa fresco, refrigerado y congelado. Por lo general, los de tamaño mediano y grande se venden separados en cabeza y cola. Congelados, se comercializan en forma de filetes y colas sin piel. Se desembarca principalmente fresco; mucho menos importante es el desembarco de rape congelado.

