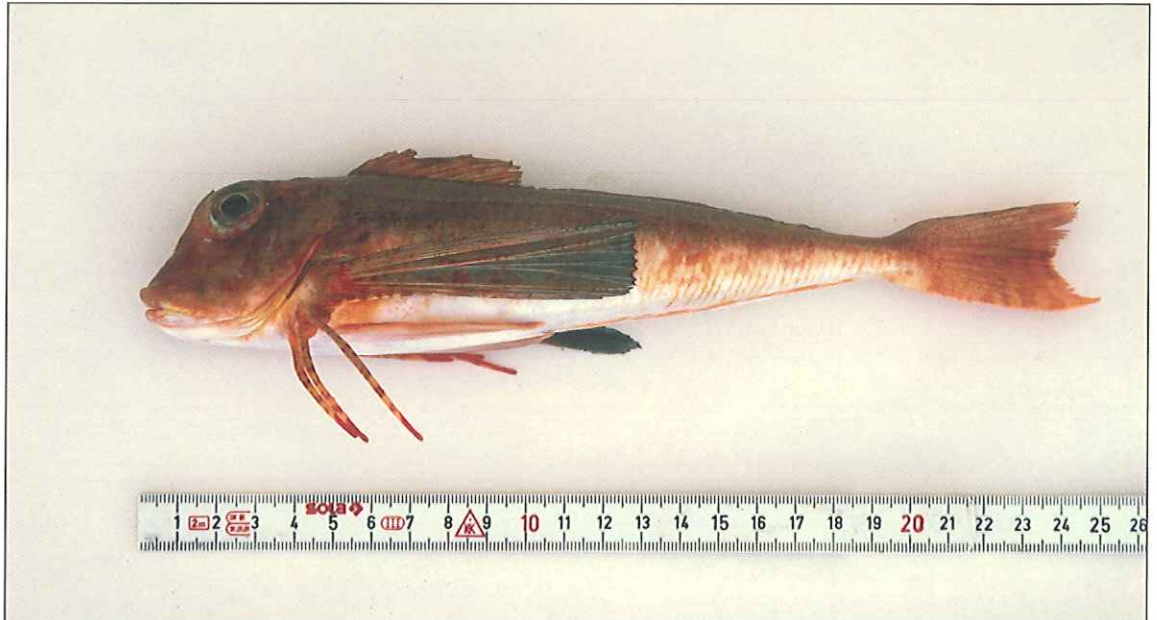
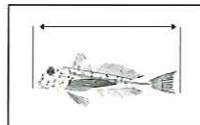


## *Chelidonichthys lastoviza* (Bonnaterre, 1788)



Nombres **FAO**: **es** borracho, rubio  
**fr** grondin strié  
**en** streaked gurnard



Talla (cm)	Caladeros			Talla de Maduración Sexual (cm)	
	CANT Y W	MED	CAN	M	H
mínima	-	-	-	20	
comercial	-	-	-		

**LONGITUD MÁXIMA: 40 cm**

### Caracteres más significativos

Cuerpo alargado y de aspecto robusto, poco comprimido en la parte delantera, que se va estrechando hacia la parte posterior, lo que le otorga un aspecto cónico. El hocico es marcadamente inclinado, casi vertical. La mayoría de ejemplares miden entre 20 y 25 cm.

El carácter más importante que diferencia a la rubia de las demás especies de su familia son los pliegues cutáneos o crestas transversales que se originan en la línea lateral y van hacia el dorso y el vientre. Además, los escudetes de la línea lateral son anchos y carenados, y forman una espina.

La cabeza es angulosa y grande. Tiene el contorno triangular y se encuentra acorazada por numerosas placas óseas y espinas: las espinas opercular y postopercular más bien cortas. El surco occipital es poco marcado. Los ojos son grandes, al igual que la boca, que se sitúa en posición subínfera.

Posee dos aletas dorsales, separadas por una pequeña distancia; la primera está constituida por 9-11 espinas, mientras que la segunda dorsal está compuesta únicamente por radios blandos (14-17). Las aletas pectorales tienen forma de abanico y tienen un gran tamaño, sobrepasando el inicio de la aleta anal; los 3 radios inferiores son independientes y móviles como en el resto de la familia. La aleta anal está también constituida únicamente por 14-17 radios blandos; se sitúa opuesta a la segunda dorsal y tiene la misma longitud que ésta. Aleta caudal truncada.

### Especies con caracteres semejantes

*Chelidonichthys cuculus* (arete)

*Chelidonichthys lucerna* (begel)

*Chelidonichthys obscurus* (arete aletón)

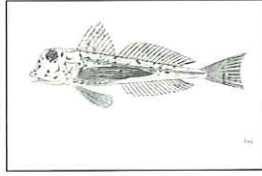
*Trigla lyra* (garneo)

### Nombres Comerciales y Locales

Andalucía	borracha, rubio
Baleares	rafalet, rafel, rafelet
Canarias	rubio, rubio de poco agua
Cataluña	borracho, borratxo, gallineta, lluerna, lluerna ordinària, paona, rafel, rafelet, rafet
Com. Valenciana	rafalet, rafet
Galicia	berete
País Vasco	perloi zirrindatu, perloi zirrindatua, putxana

## Descripción General

El color de la rubia es pardo rojizo jaspeado de manchas oscuras variables y a menudo con dos anchas bandas blancas transversales e irregulares.



Cuando se despliegan, las aletas pectorales tienen la cara interna que presenta un color verde celeste con puntos y bordes de un azul claro vivo.

Todo el cuerpo, excepto el pecho y la parte anterior del vientre, se encuentra cubierto de escamas.

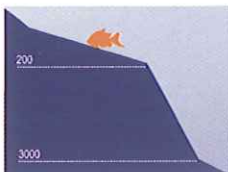
El cuerpo está cubierto casi en su totalidad por pliegues cutáneos transversales y ligeramente oblicuos. En la cabeza se pueden distinguir espinas orbitales, occipitales, infraoculares y postoperculares. El hocico se prolonga hacia delante en dos lóbulos rostrales dentados. La boca presenta dientes viliformes en ambas mandíbulas.

Como las corvinas (*Sciaena spp*), los trígidos también pueden utilizar su vejiga natatoria para emitir gruñidos que a veces son perfectamente audibles en inmersión.

## Hábitat y comportamiento



Especie estrictamente bentónica que vive a una profundidad comprendida entre 20 y 170 m, siendo especialmente abundante entre los 20 y 100 m. Vive sobre fondos blandos, arenosos o fangosos, a menudo en zonas cercanas a fondos rocosos o de fanerógamas marinas.



Cuando nada extiende las aletas pectorales, que son largas y vistosas, y ayudándose de suaves movimientos de su cola, se desplaza

como si planeara. Al detenerse repliega estas aletas, y se mantiene sobre el fondo por medio de sus 3 radios móviles. Éstos son también utilizados como "patas" para desplazarse sobre el fondo a la vez que busca alimento, constituido principalmente por crustáceos y moluscos bentónicos.

Puede emitir sonidos sordos gracias a la vibración de su vejiga natatoria.

## Distribución

Se distribuye desde el mar del Norte (algo rara) hasta el cabo de Buena Esperanza y Mozambique, junto a otras dos subespecies: *C. lastoviza lastoviza* (que llega hasta Angola) y *C. lastoviza africana* (que continúa hasta Sudáfrica).



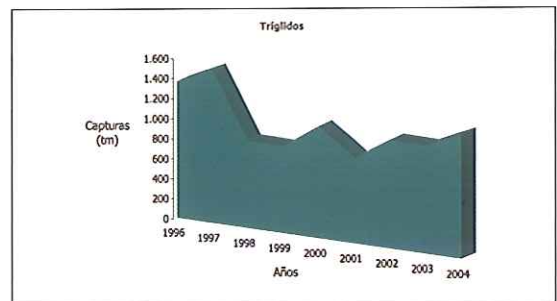
## Reproducción

El periodo de reproducción tiene lugar entre junio y agosto. Alcanza la madurez sexual cuando tiene unos 20 cm y unos 3 años de edad.

Es una especie ovípara con fecundación externa en la que la hembra deposita los huevos sobre el sustrato, donde no reciben cuidados ni protección por parte de sus progenitores. Tanto éstos como las larvas circulan libremente por el fondo.

Puede vivir hasta 18 años.

## Evolución Capturas Españolas



Fuente: FAO

## Artes de Pesca

Como la mayoría de especies de la familia, se pesca al arrastre.

## Comercialización

Especie comercial de carne no muy apreciada, que forma parte de la morralla habitualmente.

Se desembarca fresco y entero principalmente.

