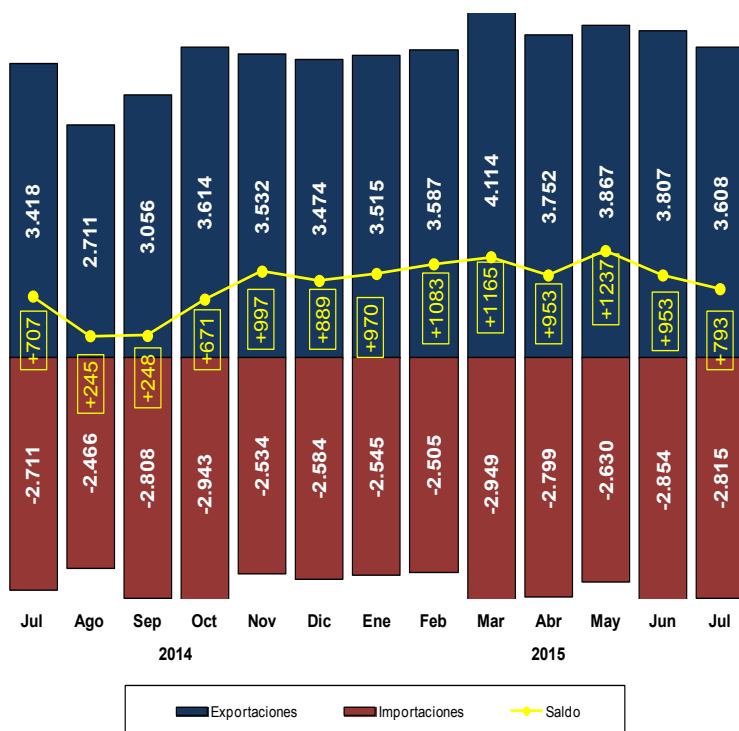


El comercio exterior agroalimentario y pesquero: Julio 2015

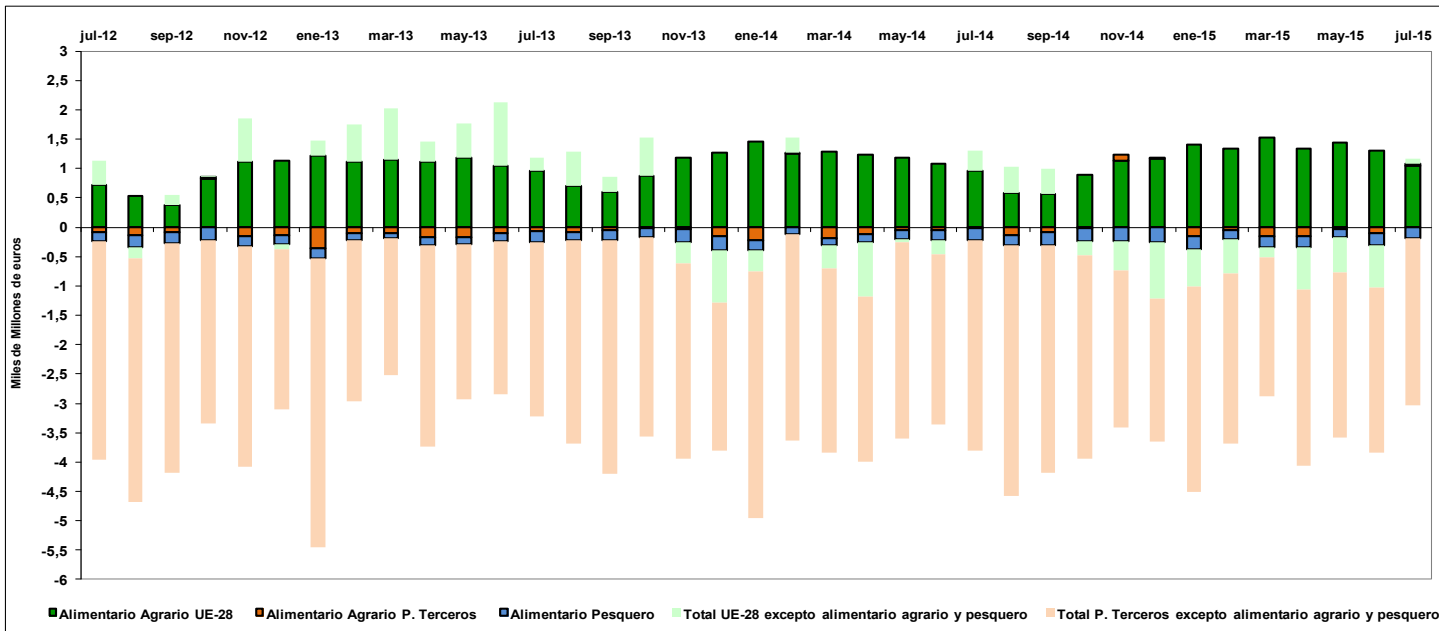
En breve:

- \* Las exportaciones del séptimo mes del año, en el conjunto de la economía española aumentan un 8,9% respecto a julio de 2014 y las importaciones lo han hecho en un 6,4%. Lo que ha supuesto una mejora del saldo en un 23,6%.
- \* El Sector Agroalimentario y Pesquero, ámbito del MAGRAMA, presenta un saldo un 12,2% superior al de julio de 2014 debido a un incremento del valor de las exportaciones (5,5%).
- \* Por subsectores, el Alimentario agrario no transformado es el de mayor contribución positiva a las exportaciones (un 4,8%) debido al ▲ valor de las exportaciones de Hortalizas (40,67%) y Frutas (27,77%). Destaca también la contribución positiva del Alimentario agrario transformado (+1%) por ▲ valor de sus exportaciones de Aceites y grasas (12,5%) y Carnes (5,9%).
- \* Ranking productos más exportados: 1º aceite de oliva, 2º vino y 3º carne de porcino. En los productos más importados destacan las habas de soja, resto de aceites y camarones y langostinos.
- \* Ranking países: sigue la tendencia de aumento de las relaciones comerciales con PPTT (▲ 14% de exportaciones) suponiendo el 28% del total de exportaciones. Son especialmente significativos los aumentos de exportaciones a China (52,1%) y México (74,3%).
- \* Por grupos, este mes, los que más han contribuido al incremento del valor de las exportaciones totales del ámbito MAGRAMA han sido las Carnes (6,89%), Pescados (30,75%), Frutas (35,85%) y Cereales (25,92%) a UE, Hortalizas (107,24%) y Aceites y grasas (55,19%) a PPTT. Respecto a las importaciones, su aumento se debe a Pescados (24,08%), Frutas (39,85%) y Cereales (17,15%) de la UE y Aceites y Grasas (56,38%) provenientes de PPTT.

COMERCIO EXTERIOR ÁMBITO MAGRAMA (Milli €)



EVOLUCIÓN SALDO COMERCIO EXTERIOR

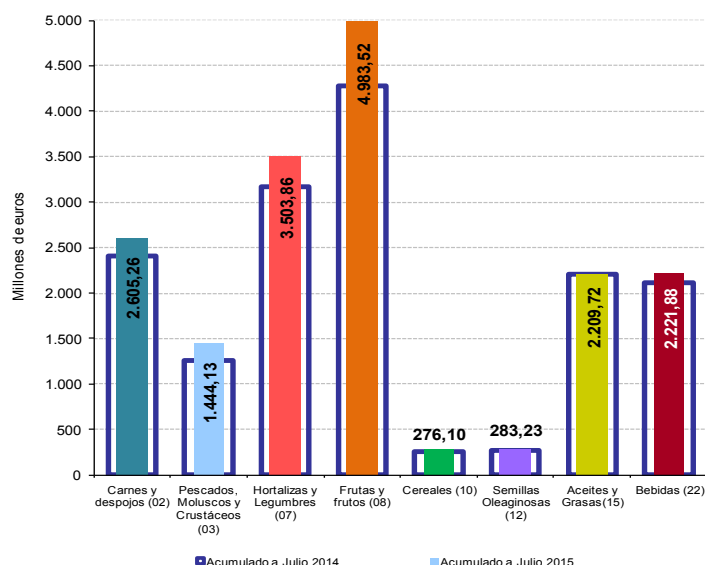
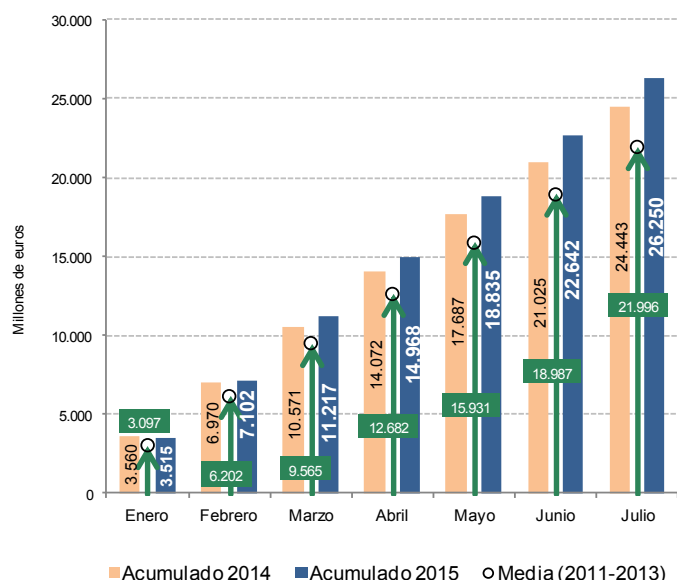


- \* El saldo mensual del comercio exterior "Alimentario agrario UE-28" en julio mejora con respecto al mismo mes de 2014 un 9%. Sin embargo, si se compara con el mes de junio del mismo año, el saldo empeora un 19%.
- \* El saldo comercial "Alimentario agrario con Países Terceros", ha experimentado una fuerte mejora, tanto respecto al mes anterior que aumenta en un 122%, como en referencia al mismo mes de 2014 que lo hace en un 205%.
- \* El saldo "Alimentario pesquero", que es siempre negativo, mejora respecto al mes anterior y respecto a julio de 2014 en un 7%.
- \* El saldo del "Total UE-28 excepto alimentario agrario y pesquero", mejora respecto a junio del mismo año en un 113%, aunque respecto a julio de 2014 empeora en un 73%.
- \* El "Total Países Terceros excepto alimentario agrario y pesquero": siempre está en zona negativa. Mejora respecto al mismo mes de 2014 en un 20%.

Nota metodológica: Ver [http://www.magrama.gob.es/es/ministerio/servicios/analisis-y-prospectiva/nota\\_metodologica\\_comexter\\_magrama\\_2014\\_tcm7-323893\\_tcm7-397495.pdf](http://www.magrama.gob.es/es/ministerio/servicios/analisis-y-prospectiva/nota_metodologica_comexter_magrama_2014_tcm7-323893_tcm7-397495.pdf)  
La fuente originaria de datos son las Administraciones de Aduanas (AEAT). Datos 2014 y 2015 provisionales (EXTRAIDOS EL 24/09/2015).  
Gráficos de esta publicación: Elaboración propia. SGAPC (MAGRAMA) a partir de datos de S.E. Comercio y de Aduanas (AEAT) y DATACOMEX y DATAUE-MENSUAL procesados por la S. G. de Informática (MAGRAMA). Para más información [comexter@magrama.es](mailto:comexter@magrama.es)  
NOTA EXPLICATIVA: M€: Millones de euros; t.: Toneladas métricas; TARIC: Nomenclatura combinada del Arancel de Aduanas Reglamento 2658/1987 y modificaciones



## Datos acumulados de exportaciones



Los datos de exportaciones acumulados a julio de 2015 son un 7,4% superiores a los del mismo periodo del año anterior. Todos los grupos crecen respecto al primer semestre de 2014, pero destacan los grupos de Frutas (▲ 16,5%), Pescados (▲ 14,4%) y Hortalizas (▲ 10,7%).

Para más información de datos acumulados consultar **Anexo datos acumulados enero-julio 2015** elaborado por la SG de Apoyo y Coordinación. Secretaría General de Agricultura y Alimentación.

## Subsectores MAGRAMA

### EVOLUCIÓN DEL COMERCIO EXTERIOR ( en millones de euros )

		2015	2014	Variación 2015/2014 (%)	Año móvil Agosto2014-Julio2015	Año móvil Agosto2013-Julio2014	Variación Año móvil 2015/2014 (%)	*Contrib	2013-2015
		Julio	Julio						Media Julio (últimos 3 años)
<b>Total España Comercio Exterior</b>	EXP	23.508	21.585	8,9	247.816	235.006	5,45		21.986
	IMP	24.904	23.411	6,4	271.455	258.388	5,06		23.473
	Saldo	-1.396	-1.827	23,6	-23.639	-23.381	-1,10		-1.487
<b>Sector Agrario y Pesquero (A+B)</b>	EXP	3.608	3.418	5,5	42.637	40.377	5,60		3.457
	IMP	2.815	2.711	3,8	32.432	30.510	6,30		2.727
	Saldo	793	707	12,2	10.204	9.867	3,42		730
<b>A. Subsector Alimentario (a+b)</b>	EXP	3.299	3.087	6,9	38.976	36.591	6,52	6,3	3.127
	IMP	2.407	2.346	2,6	28.351	26.467	7,12	2,2	2.351
	Saldo	891	741	20,3	10.626	10.124	4,96		777
<b>a. Alimentario Agrario (a1+a2)</b>	EXP	2.998	2.817	6,5	35.770	33.654	6,29	5,4	2.854
	IMP	1.925	1.880	2,4	22.752	21.490	5,87	1,6	1.886
	Saldo	1.073	937	14,6	13.018	12.164	7,02		968
<b>a1. Sector Alimentario Agrario No Transformado</b>	EXP	974	828	17,7	13.600	12.421	9,49	4,8	900
	IMP	659	655	0,7	8.580	7.669	11,88	0,2	648
	Saldo	315	173	82,2	5.020	4.753	5,62		252
<b>a2. Sector Alimentario Agrario Transformado</b>	EXP	2.024	1.989	1,8	22.170	21.232	4,42	1,0	1.953
	IMP	1.266	1.225	3,3	14.172	13.821	2,54	1,5	1.237
	Saldo	758	764	-0,8	7.998	7.411	7,92		716
<b>b. Alimentario Pesquero (b1+b2)</b>	EXP	300	270	11,2	3.206	2.937	9,17	0,9	273
	IMP	482	466	3,5	5.598	4.977	12,49	0,6	465
	Saldo	-182	-196	7,2	-2.392	-2.040	-17,27		-192
<b>b1. Alimentario Pesquero No Transformado</b>	EXP	48	43	11,8	577	504	14,44	0,2	44
	IMP	100	93	7,5	1167	1.059	10,13	0,3	94
	Saldo	-53	-51	-3,8	-590	-555	-6,21		-51
<b>b2. Alimentario Pesquero Transformado</b>	EXP	252	227	11,1	2.630	2.433	8,08	0,8	230
	IMP	382	373	2,5	4.432	3.917	13,13	0,3	371
	Saldo	-129	-145	11,0	-1.802	-1.484	-21,40		-141
<b>B. Subsector NO Alimentario (c+d+e)</b>	EXP	309	332	-6,7	3660	3.786	-3,31	-0,6	330
	IMP	408	365	11,6	4082	4.043	0,96	1,7	376
	Saldo	-98	-34	-192,1	-421	-257	-63,77		-46
<b>c. No Alimentario Agrario</b>	EXP	153	158	-3,0	1.835	1.803	1,80	-0,1	155
	IMP	210	200	4,9	2.117	2.100	0,81	0,4	199
	Saldo	-57	-42	-34,5	-282	-297	5,19		-44
<b>d. No Alimentario Pesquero</b>	EXP	5	4	14,9	51,6	50	3,54	0,0	4
	IMP	3	3	-4,6	46,5	41	13,95	0,0	3
	Saldo	2	1	0,0	5,1	9	-43,33		1
<b>e. No Alimentario Forestal</b>	EXP	151	170	-10,7	1774	1.933	-8,24	-0,5	170
	IMP	194	162	20,1	1918	1.902	0,85	1,4	174
	Saldo	-43	8	-628,7	-144,4	31	-563,09		-4

\*Contribución de cada subsector a la tasa de variación de las exportaciones/importaciones del sector agrario y pesquero, en puntos porcentuales.

Fuente: Elaboración propia S.G. Análisis, Prospectiva y Coordinación (MAGRAMA) a partir de Estadísticas de Aduanas (AEAT) y de Comercio (MINECO) 2010-2014 (2014 y 2015 provisionales). Extracción 24/09/2015

## Ranking de productos del mes

Conforme a la agrupación de productos establecida en MAGRAMA, los 15 productos con más valor económico este mes han sido los que se relacionan en las siguientes tablas.

PRINCIPALES PRODUCTOS EXPORTADOS DEL MES	Julio 2015 (Mill €)	Julio 2014 (Mill €)	% Var. Julio 2015/14	TARIC	PRINCIPALES PRODUCTOS IMPORTADOS DEL MES	Julio 2015 (Mill €)	Julio 2014 (Mill €)	% Var. Julio 2015/14	TARIC
Aceite de oliva	266,31	289,97	-8,2%	1509+1510	Resto de Aceites vegetales (soja, palma, girasol, colza, coco, cacahuete, maíz...)	162,68	154,12	5,6%	1507 + 1508 + 1511 + 1512 + 1513 + 1514 + 1515 + 1516
Vino total	243,80	250,69	-2,8%	2204 (EXCEPTO 2204.30)	Habas de soja	115,11	117,05	-1,7%	1201
Carne de porcino fresca, refrigerada o congelada	216,76	211,87	2,3%	0203	Camarones, langostinos y quisquillas congelados y sin congelar	78,49	74,28	5,7%	0306.16 + 0306.17
Melocotones frescos	190,80	176,52	8,1%	0805.10	Maiz	74,27	91,51	-18,8%	1005
Resto de Aceites vegetales (soja, palma, girasol, colza, coco, cacahuete, maíz...)	76,69	43,18	77,6%	1507 + 1508 + 1511 + 1512 + 1513 + 1514 + 1515 + 1516	Quesos	69,35	84,25	-17,7%	0406
Sandías Frescas	74,65	57,72	29,3%	0807.11	Tortas de soja y residuos de la extracción del aceite	69,07	35,05	97,1%	2304
Melones frescos	66,80	56,17	18,9%	0807.10.90+0807.19	Café	68,05	70,06	-2,9%	0901.11 + 0901.12 + 0901.21 + 0901.22 + 0901.30 + 0901.40 + 0901.90
Aceitunas preparadas o conservadas	65,89	64,80	1,7%	2005.70	Trigo blando, morcajo o tranquillon y escandas	67,89	70,07	-3,1%	1001.91 + 1001.99
Preparaciones alimenticias no comprendidas en otras partidas	57,40	52,14	10,1%	2106	Mezclas de sustancias oloríferas	63,88	53,59	19,2%	3302.10
Almendras frescas o secas	55,38	27,66	100,2%	0802.11+0802.12	Preparaciones y conservas de tunidos	49,65	38,56	28,8%	1604.14+1604.19.31+1604.19.39+1604.20.70
Uvas frescas	53,72	48,18	11,5%	0806.10	Almendras frescas o secas	49,02	36,38	34,7%	0802.11+0802.12
Preparaciones para alimentación animal	52,95	42,61	24,3%	2309.10 + 2309.90 (EXCEPTO 2309.90.10)	Carne de bovino fresca, refrigerada o congelada	42,02	45,95	-8,6%	0201 + 0202
Carne de bovino fresca, refrigerada o congelada	52,12	40,57	28,5%	0201 + 0202	Preparaciones para alimentación animal	37,73	34,77	8,5%	2309.10 + 2309.90 (EXCEPTO 2309.90.10)
Preparaciones y conservas de tunidos	51,81	47,28	9,6%	1604.14+1604.19.31+1604.19.39+1604.20.70	Aceite de oliva	36,78	12,11	203,7%	1509+1510
Limonas	51,37	44,62	15,1%	0805.50	Merluza fresca, refrigerada o congelada	34,19	36,10	-5,3%	0302.54.11, 0302.54.15, 0302.54.19, 0302.54.90

## Ranking de países del mes

En este apartado se analizan los principales destinos de las exportaciones y orígenes de las importaciones de los productos del ámbito MAGRAMA.

DESTINOS DE LAS EXPORTACIONES						ORÍGENES DE LAS IMPORTACIONES					
Ranking Países UE	Julio de 2015		Julio de 2014		Diferencia Mill€ 2014-2015	Ranking Países UE	Julio de 2015		Julio de 2014		Diferencia Mill€ 2014-2015
	Mill €	Cuota	Mill €	Cuota			Mill €	Cuota	Mill €	Cuota	
Francia	640,71	24,7%	578,70	22,9%	10,7%	Francia	432,48	28,3%	429,65	28,5%	0,7%
Italia	393,24	15,2%	418,47	16,5%	-6,0%	Alemania	196,81	12,9%	192,42	12,7%	2,3%
Portugal	381,08	14,7%	429,59	17,0%	-11,3%	Países Bajos	161,57	10,6%	177,90	11,8%	-9,2%
Alemania	368,04	14,2%	330,42	13,1%	11,4%	Portugal	158,96	10,4%	165,71	11,0%	-4,1%
Reino Unido	275,65	10,6%	246,40	9,7%	11,9%	Italia	121,49	8,0%	102,11	6,8%	19,0%
Total UE	2.595,31	71,9%	2.529,74	74,0%	2,6%	Total UE	1.527,85	54,3%	1.510,15	55,7%	1,2%
Ranking Países	Julio de 2015		Julio de 2014		Diferencia Mill€ 2014-2015	Ranking Países	Julio de 2015		Julio de 2014		Diferencia Mill€ 2014-2015
Mill €	Cuota	Mill €	Cuota	Mill €			Cuota	Mill €	Cuota		
EEUU	153,36	15,1%	126,70	14,3%	21,0%	Brasil	180,91	6,4%	172,06	6,3%	5,1%
China	95,38	9,4%	62,69	7,1%	52,1%	EEUU	114,11	4,1%	104,16	3,8%	9,5%
Japón	55,32	5,5%	58,29	6,6%	-5,1%	Argentina	113,97	4,0%	73,17	2,7%	55,8%
México	43,73	4,3%	25,08	2,8%	74,3%	Indonesia	109,52	3,9%	102,75	3,8%	6,6%
Argelia	42,96	4,2%	27,57	3,1%	55,8%	China	75,78	2,7%	65,94	2,4%	14,9%
Total PPTT	1.012,71	28,1%	888,57	26,0%	14,0%	Total PPTT	1.287,25	45,7%	1.201,19	44,3%	7,2%

En la UE, las exportaciones en valor han aumentado un 2,6%, mientras las importaciones intracomunitarias han aumentado un 1,2%, en cambio la cuota de ambas sobre el total ha disminuido un 3%.

Destaca el aumento de las exportaciones a **Francia**, debido principalmente al aumento de las exportaciones de aceite de oliva (▲97%) y de las frutas de hueso (▲67%), a **Alemania** por el aumento de exportaciones de Melones y sandías (▲73%) y frutos secos (▲156%). Por último también crece **Reino Unido** aproximadamente un 12%, provocado por el incremento de las exportaciones de Melones y sandías (▲87%) y Uvas (33%).

En las importaciones es destacable el incremento de las procedentes de **Italia**, debido principalmente al aumento en las importaciones de Conservas de Pescado (▲3.613%), alcanzando la cifra de 6,3 millones de €, y de Pescado fresco o refrigerado (▲55%).

En relación a los PPTT, las exportaciones en valor han aumentado un 14% en valor y la cuota sobre el total lo ha hecho en un 8%, alcanzando un 28,1% del total de exportaciones. Mientras las importaciones intracomunitarias han aumentado un 7,2%, en y la cuota lo ha hecho en un 3%.

Destaca el aumento de las exportaciones a **México** por el aumento de exportaciones de Bebidas espirituosas y Vino (▲134 y 24%, respectivamente). **China**, debido principalmente al aumento de las exportaciones de carne de porcino (▲90%) y de aceite de oliva (▲71%), Por último también sobresale **Argelia**, con un aumento de las exportaciones de Aceite de Soja, alcanzando la cifra de 13 millones de €, y carne de bovino (▲84%).

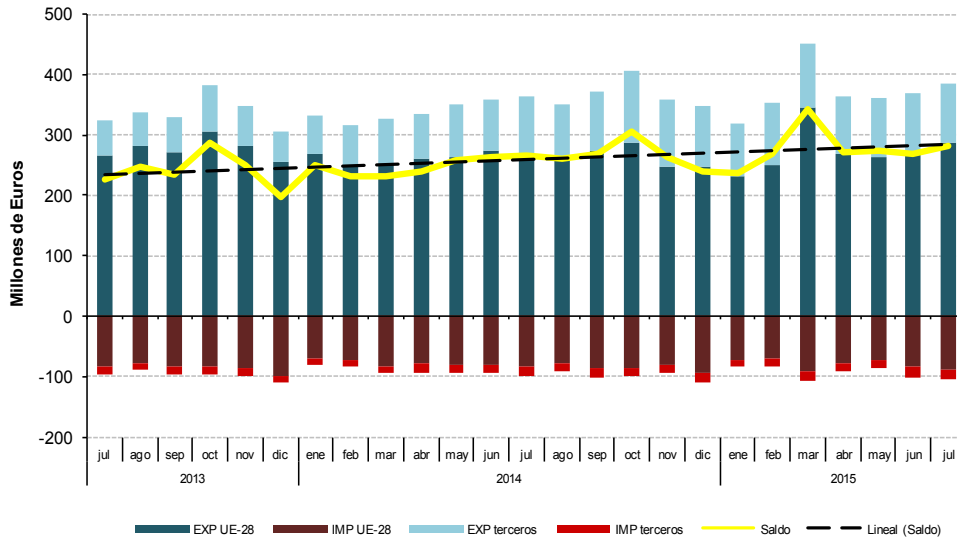
En las importaciones el crecimiento más importante proviene de **Argentina**, debido principalmente al aumento en las importaciones de Materias y desperdicios vegetales (▲109%), Tortas y residuos sólidos de la extracción del aceite de soja

# Análisis principales grupos de ámbito MAGRAMA\*

\* La realización de este apartado se ha hecho utilizando DATACOMEX

## Grupo Carnes (Taric 02)

### Carnes (02)



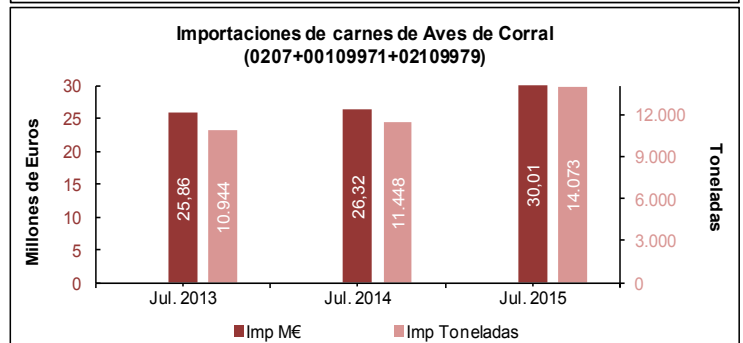
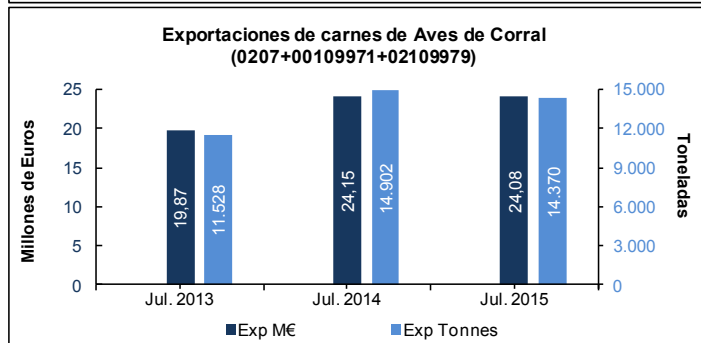
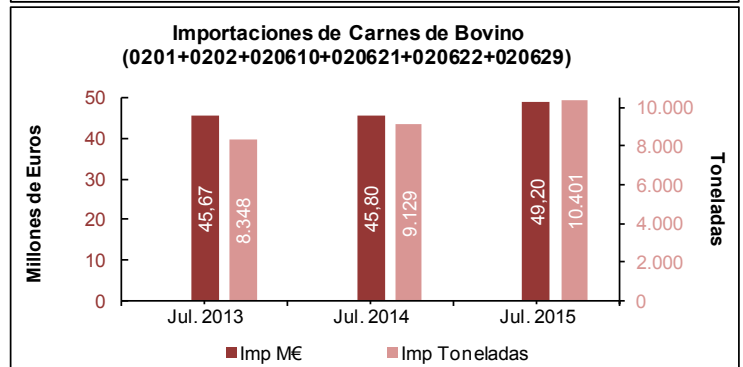
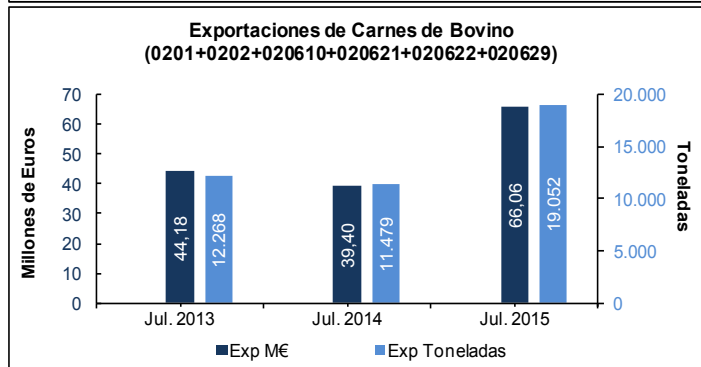
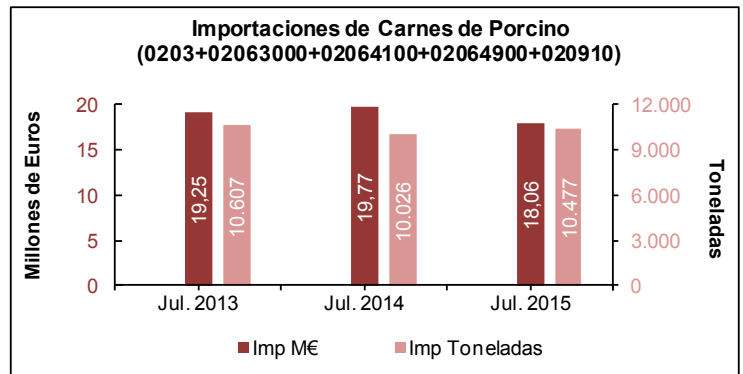
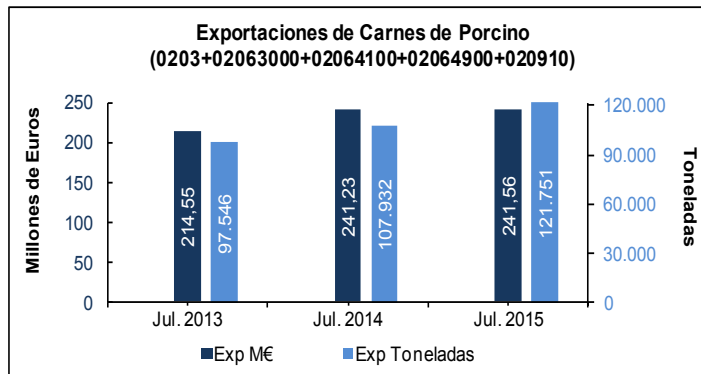
En el mes de julio el grupo Carnes (Taric 02) mantiene su carácter claramente **exportador**, si como la tendencia **ligera y ligeramente creciente**. Frente a julio 2014, el saldo comercial mejora un 6,2%. El precio medio de exportación cae un 6%, hasta 2,34 y en importación cae un 4% hasta 2,82 €/kg.

En el subgrupo de **Carnes de Porcino** con respecto a julio 2014, aumenta el volumen exportado en un 12,8% mientras que su valor se mantiene prácticamente estable. Consecuentemente el precio de exportación baja de 2,23 €/kg a 1,98 €/kg. También baja el precio de importación (de 1,97 €/kg a 1,72 €/kg).

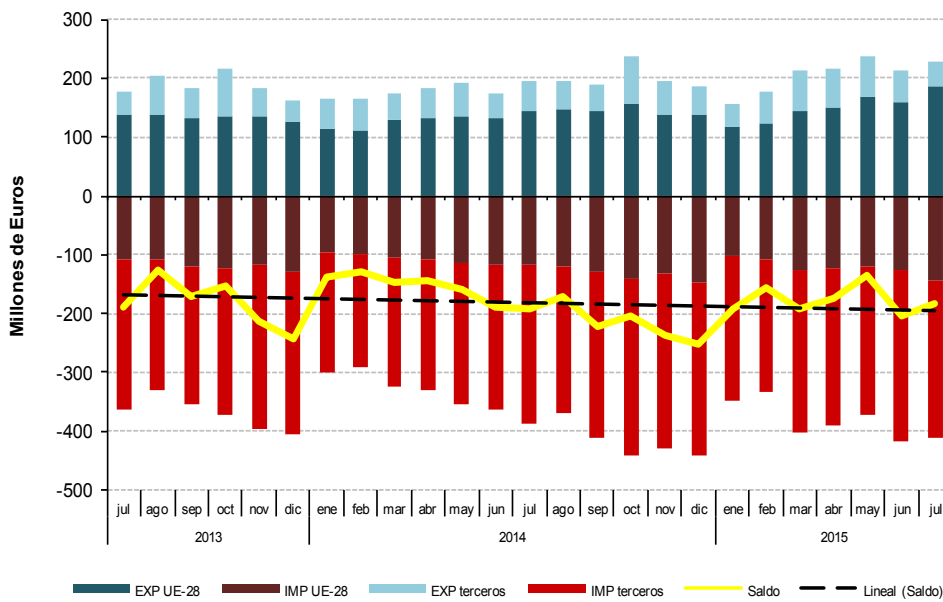
En **Carne de Bovino** aumenta respecto a 2014 el valor (67%) y el volumen (66%) de las exportaciones con lo que el precio apenas se mueve (de 3,43 €/kg a 3,47€/kg). En las importaciones, aumenta ligeramente el valor (7,4%) y más acusadamente el volumen (14%).

El subgrupo **Aves de Corral** el fuerte aumento en volumen (23%) y en valor (14%) en las importaciones, es el causante que el saldo negativo se incrementa de 2,7 M€ a 5,93 M€.

02. Carnes y despojos		M€		Toneladas		€/kg	
		Jul. 2015	Var. jul 2015/2014	Jul. 2015	Var. jul 2015/2014	Jul. 2015	Var. jul 2015/2014
EXP	Total	386,31	5,90%	165.205	12,94%	2,34	-6,23%
	UE-28	286,84	6,89%	113.518	13,45%	2,53	-5,78%
	PPTT	99,47	3,15%	51.687	11,82%	1,92	-7,75%
IMP	Total	103,89	5,06%	36.884	9,78%	2,82	-4,30%
	UE-28	88,50	6,91%	31.947	11,88%	2,77	-4,44%
	PPTT	15,39	-4,47%	4.936	-2,11%	3,12	-2,41%
<b>Saldo</b>		<b>282,42</b>	<b>6,22%</b>	<b>128.321</b>	<b>13,88%</b>		



**Pescados (03)**



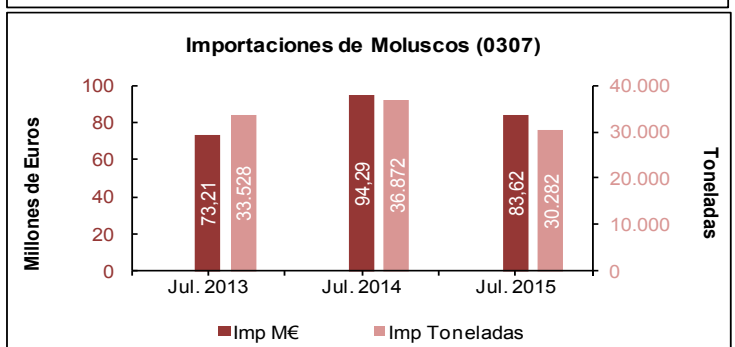
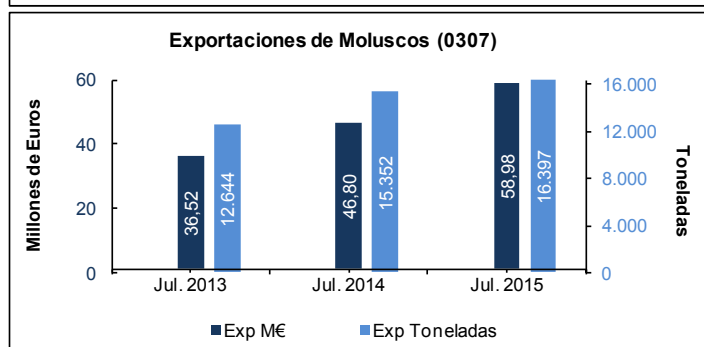
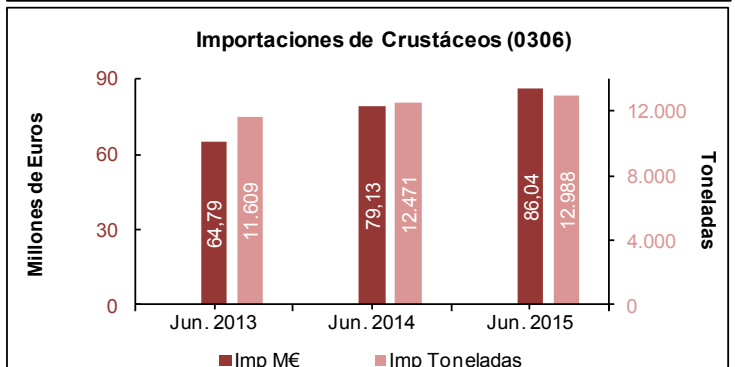
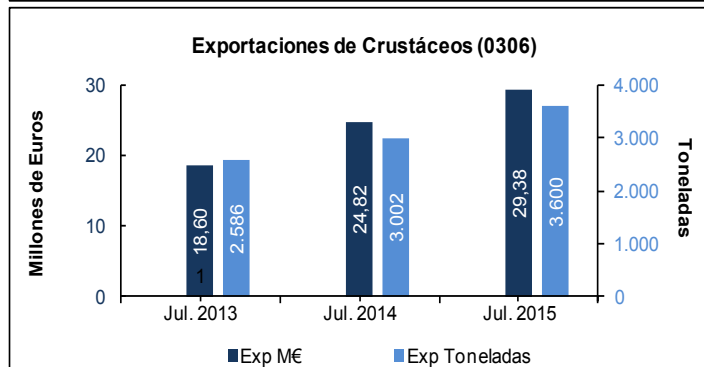
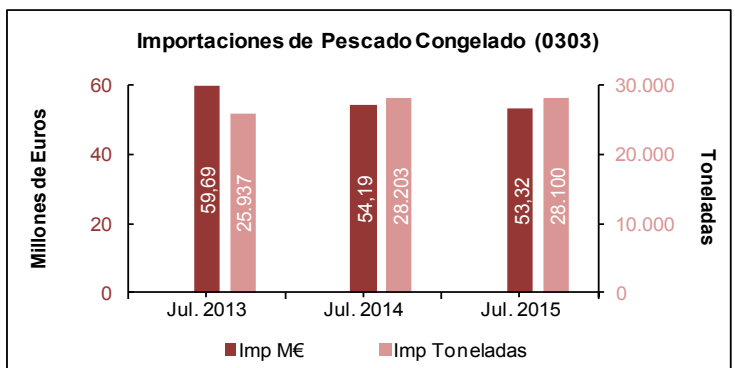
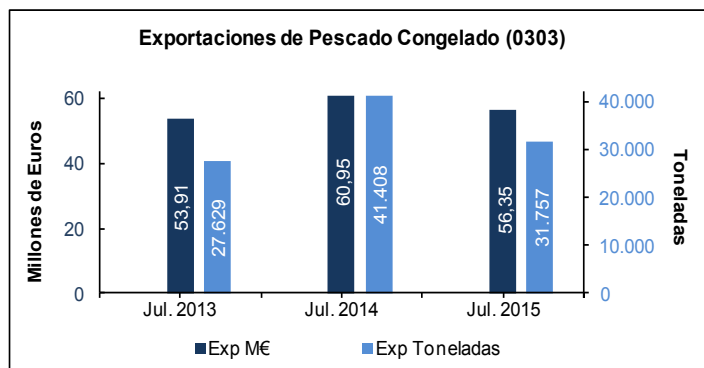
El grupo de Pescados (Taric 03) tiene un carácter **importador** con tendencia **creciente**. Sin embargo el saldo con respecto a julio 2014 ha mejorado en un 4,7 %, como resultado del aumento del 16,9% en las exportaciones, superior al aumento del 6,1% en las importaciones.

Del subgrupo **Pescado Congelado**, las exportaciones han disminuido en volumen (23,3%) y valor (7,5%). También han disminuido las importaciones en volumen (0,1%) y valor (1,6%). El precio medio de exportación ha aumentado (de 1,47 €/kg a 1,77 €/kg) y el de importación ha disminuido (de 1,92 a 1,90 €/kg.)

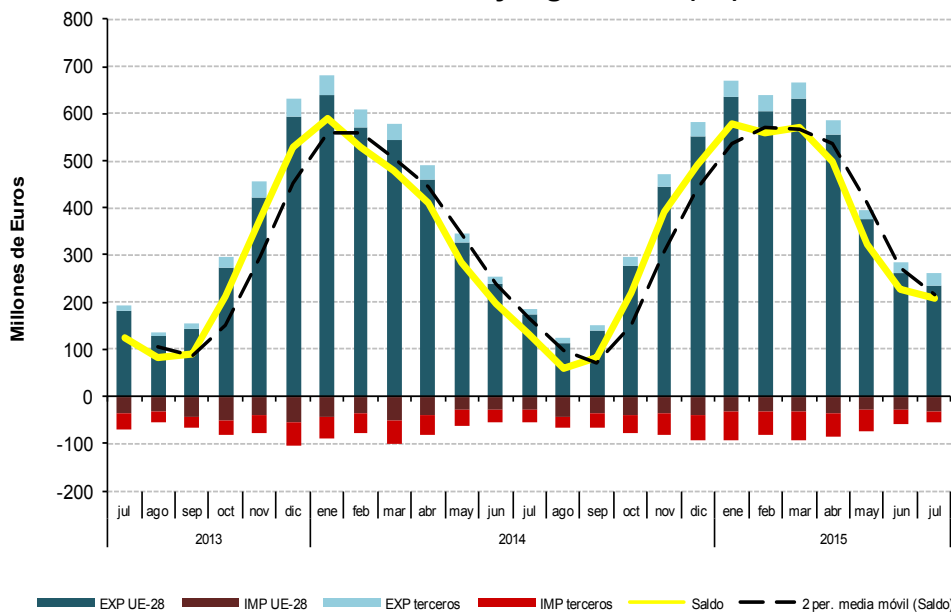
El subgrupo de **Crustáceos** muestra con respecto a julio 2014 un aumento en el valor (18%) y volumen (20%) de las exportaciones. Su precio ha disminuido un 1,3 %. El valor de las importaciones sube tanto en valor (9,0%) como en volumen (4,2%), lo que supone que su precio medio alcanza una subida del 4,6%.

El subgrupo **Moluscos** muestra un fuerte aumento en valor en las exportaciones respecto a julio 2014 (suben un 26%). Las importaciones disminuyeron en un 8,7%. Paralelamente en volumen, las exportaciones aumentan un 7% y las importaciones disminuyen un 18%. El precio de exportación sube hasta 3,6 €/kg y el de importación baja hasta 2,7€/kg.

03. Pescados		M€		Toneladas		€/kg	
		Jul. 2015	Var. jul 2015/2014	Jul. 2015	Var. jul 2015/2014	Jul. 2015	Var. jul 2015/2014
EXP	Total	228,66	16,97%	67.375	-9,08%	3,39	28,65%
	UE-28	186,92	30,75%	44.148	6,79%	4,23	22,43%
	PPTT	41,74	-20,53%	23.227	-29,10%	1,80	12,10%
IMP	Total	413,01	6,14%	116.882	-3,90%	3,53	10,45%
	UE-28	145,70	24,08%	40.676	16,72%	3,58	6,31%
	PPTT	267,31	-1,61%	76.207	-12,18%	3,51	12,04%
<b>Saldo</b>		<b>-184,35</b>	<b>4,79%</b>	<b>-49.507</b>	<b>-4,16%</b>		



### Hortalizas y legumbres (07)



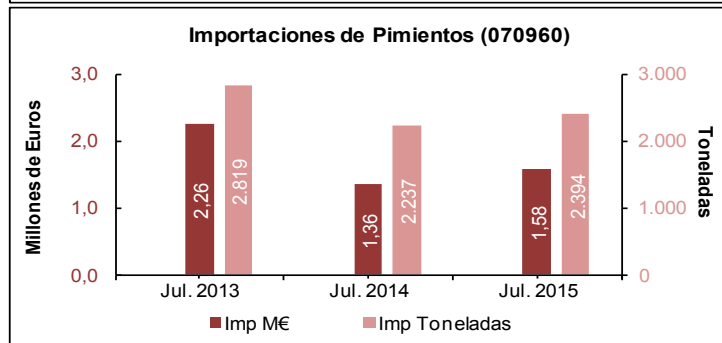
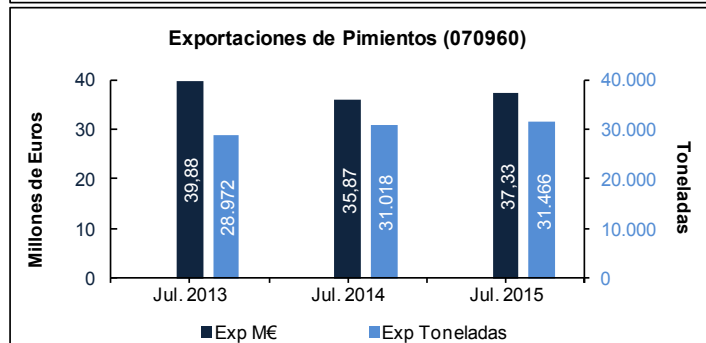
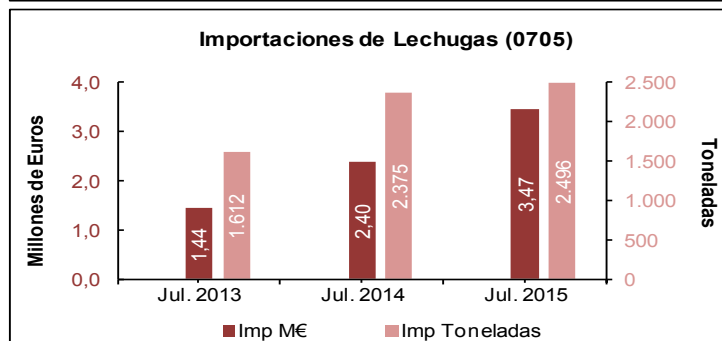
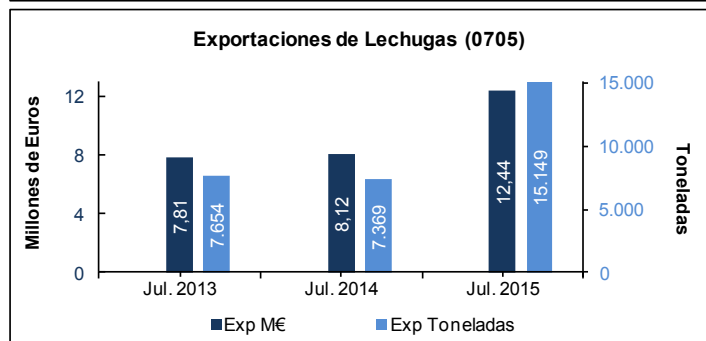
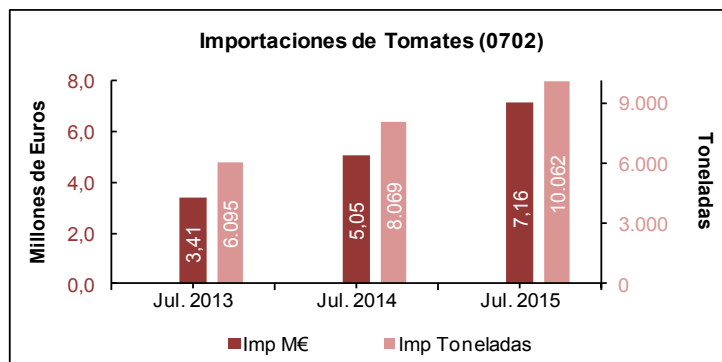
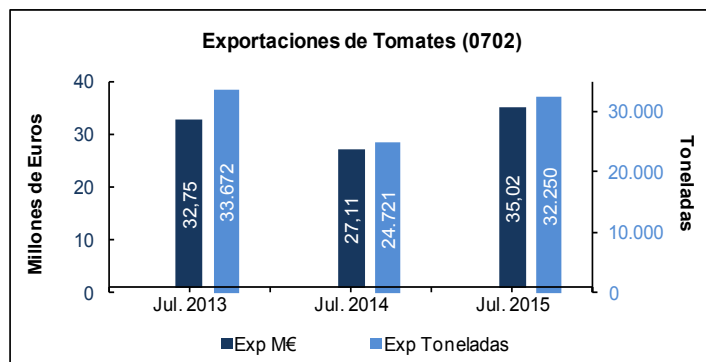
El grupo de **Hortalizas y Legumbres** (Taric 07) tiene un carácter claramente exportador con ligera tendencia creciente. El valor de las exportaciones han aumentado frente a julio 2014 en un 40%, y esta mejora se produce tanto en los destinos UE como PPTT. Las importaciones aumentan pero mucho menos (3%).

En el subgrupo **Tomates**, las exportaciones han aumentado en valor (29%) y volumen (30 %). Su precio medio de exportación ha disminuido muy ligeramente (de 1,10 €/kg a 1,09 €/kg). Las importaciones también aumentan en valor (42 %) y volumen (25 %). Su precio también aumenta (de 0,63 €/kg a 0,71 €/kg).

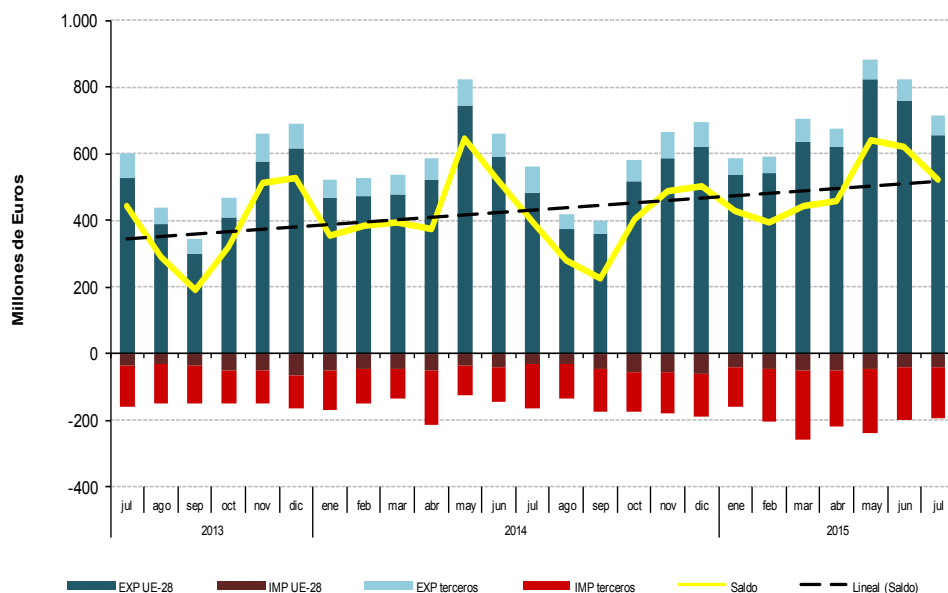
En el subgrupo **Lechugas**, el valor exportado aumentó en un 53%, y el volumen un 105%, debido a un descenso del precio de 0,28 €/kg (25%). Las importaciones también han aumentado en valor (45%), volumen (5%) y precio (37%) que pasa de 1,01 €/kg a 1,39 €/kg. El saldo en valor ha mejorado en un 56%.

En el subgrupo **Pimientos**, las exportaciones respecto a julio 2014 aumentan ligeramente en valor (4,1%), volumen (1,4%) y precio de exportación (2,5%), que pasa de 1,16 €/kg a 1,19 €/kg. El mismo proceso sucede con las importaciones que han aumentado en valor (16%), volumen (7%) y precio (8,2%), aunque sus magnitudes son menos significativas.

07. Hortalizas y legumbres	M€		Toneladas		€/kg		
	Jul. 2015	Var. jul 2015/2014	Jul. 2015	Var. jul 2015/2014	Jul. 2015	Var. jul 2015/2014	
<b>EXP</b>	Total	262,42	40,67%	325.375	26,47%	0,81	11,22%
	UE-28	233,78	35,34%	288.207	19,33%	0,81	13,42%
	PPTT	28,64	107,24%	37.169	135,99%	0,77	-12,18%
<b>IMP</b>	Total	55,04	3,25%	74.934	-4,88%	0,73	8,54%
	UE-28	30,31	9,62%	52.426	1,50%	0,58	8,00%
	PPTT	24,73	-3,62%	22.508	-17,02%	1,10	16,14%
<b>Saldo</b>	207,38	55,64%	250.441	40,31%			



Frutas (08)



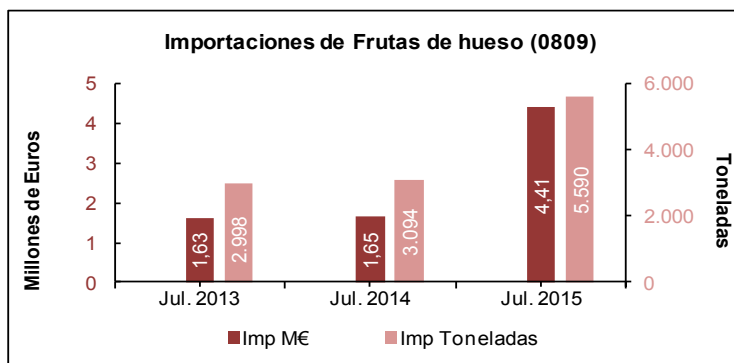
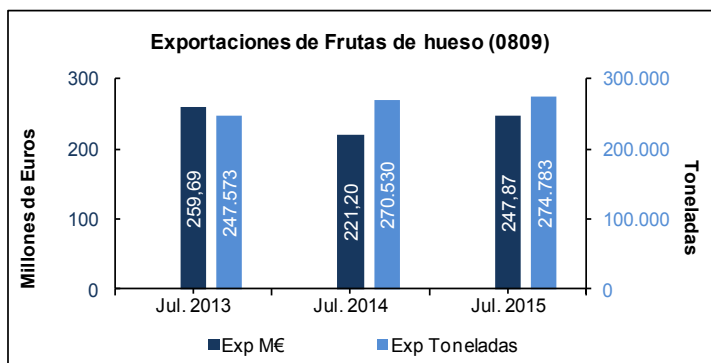
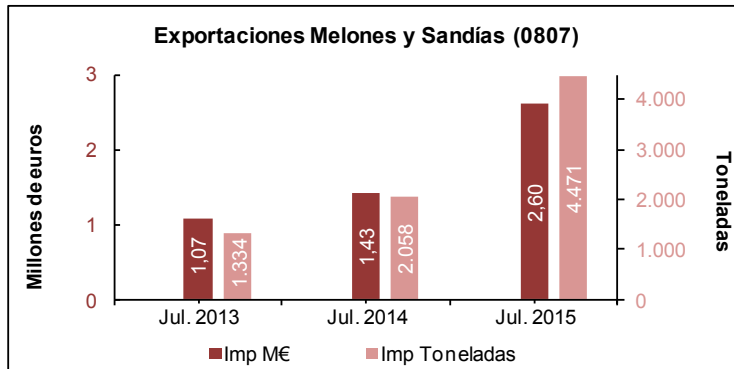
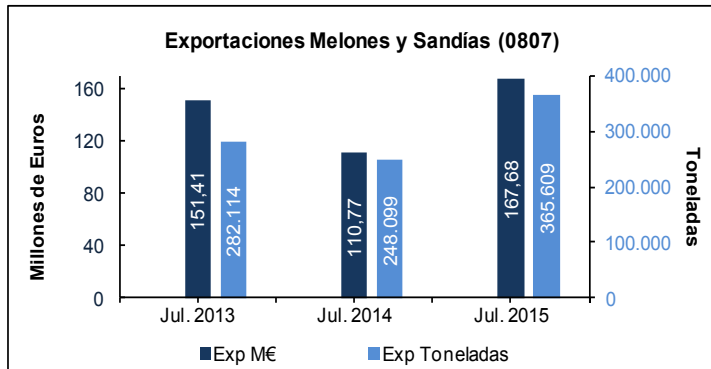
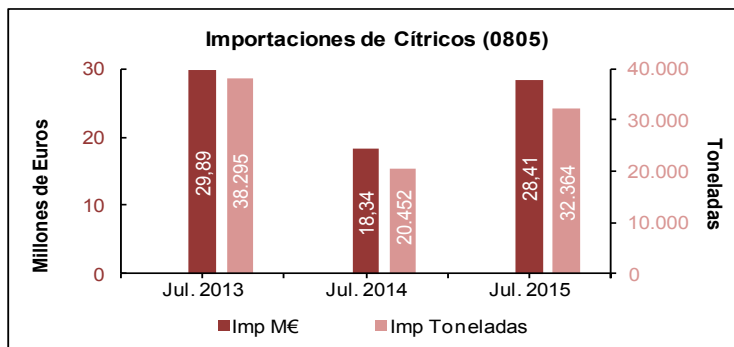
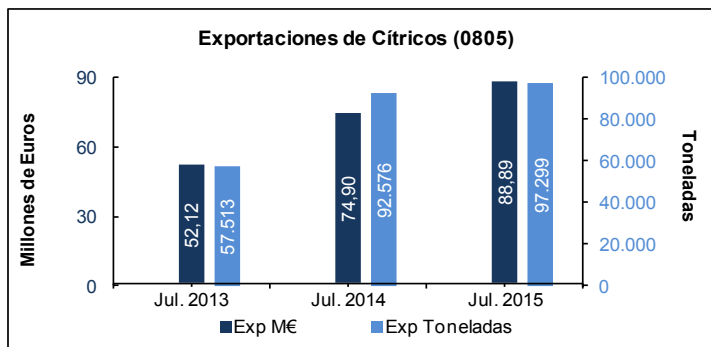
El grupo **Frutas** (Taric 08) tiene un carácter netamente exportador con **tendencia creciente**. Respecto a julio 2014 el saldo comercial aumenta (31,8%), llegando a 520 M€, debido principalmente al fuerte aumento del valor de las exportaciones (27,7%). Las importaciones también aumentan su valor (18%). Los precios medios también suben.

El subgrupo de **Cítricos** supone el 12% del total de exportaciones. Estas han tenido un aumento en volumen (5%) y valor (18%), debido a la subida del precio medio (12%). Las importaciones crecieron un 55% en valor y 58% en volumen; aunque son poco significativas frente a las exportaciones.

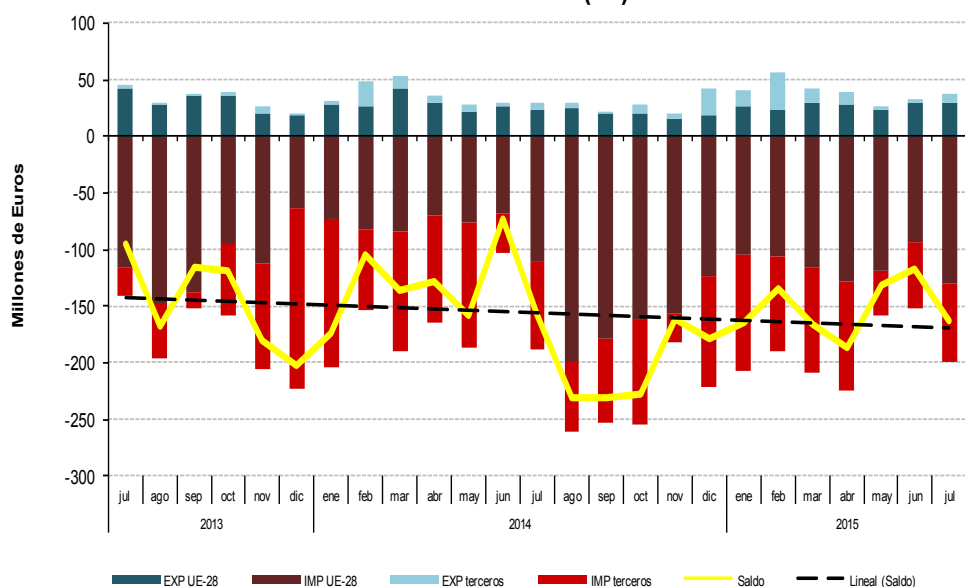
En el subgrupo **Melones y Sandías**, las exportaciones han aumentado en volumen (47%) y valor (51%). Las importaciones también han subido en volumen (117%) y valor (81%), aunque su precio medio ha descendido. No Son representativas frente a las exportaciones.

El subgrupo de **Frutas de Hueso** representa el 35% del total de las exportaciones. Ha aumentado respecto a julio 2014 sus exportaciones en valor (12,0%), volumen (1,5%) y precio (9,7%). Las importaciones son poco significativas, pero también crecieron en valor (167%), volumen (80%) y precio medio (49%) pasando de 0,53 e/kg. A 0,79 €/kg.

		M€		Toneladas		€/kg	
		Jul. 2015	Var. jul 2015/2014	Jul. 2015	Var. jul 2015/2014	Jul. 2015	Var. jul 2015/2014
<b>EXP</b>	Total	715,41	27,77%	843.774	18,63%	0,85	7,71%
	UE-28	654,61	35,85%	787.503	26,56%	0,83	7,34%
	PPTT	60,80	-22,11%	56.271	-36,79%	1,08	23,23%
<b>IMP</b>	Total	194,72	18,05%	137.130	5,79%	1,42	11,59%
	UE-28	40,04	39,85%	45.050	29,09%	0,89	8,34%
	PPTT	154,68	13,47%	92.080	-2,80%	1,68	16,74%
<b>Saldo</b>		520,69	31,83%	706.644	21,49%		



### Cereales (10)



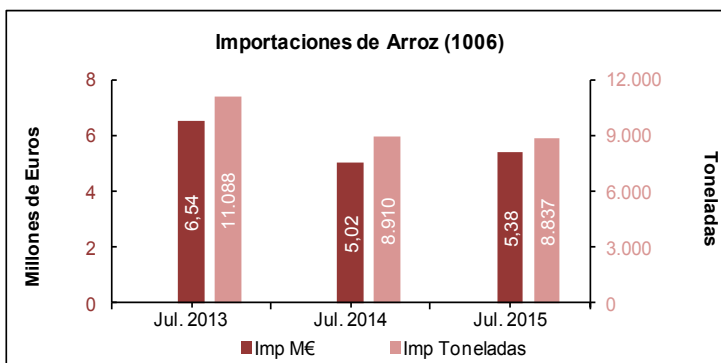
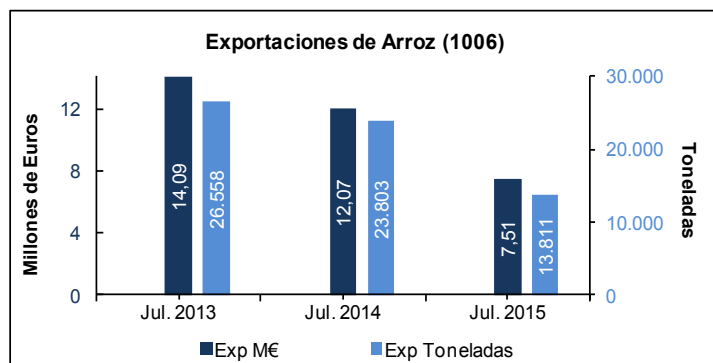
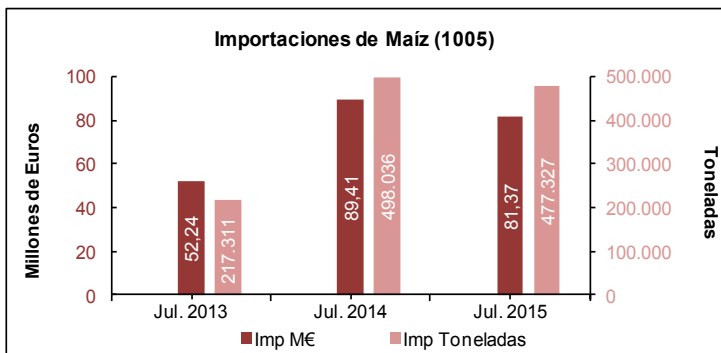
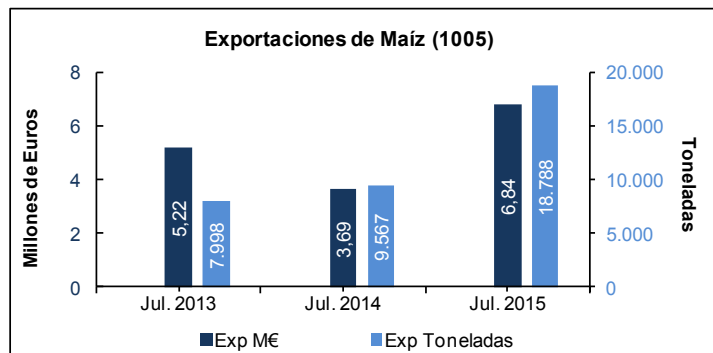
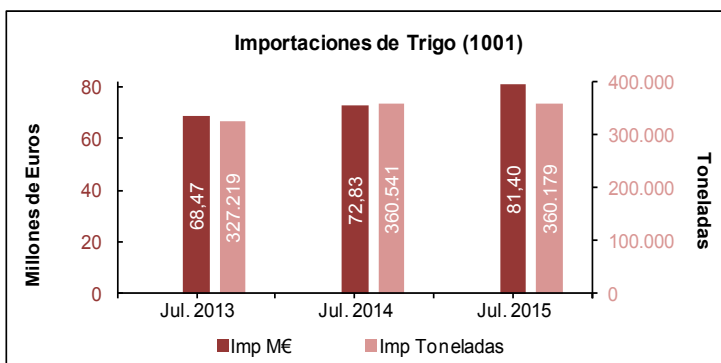
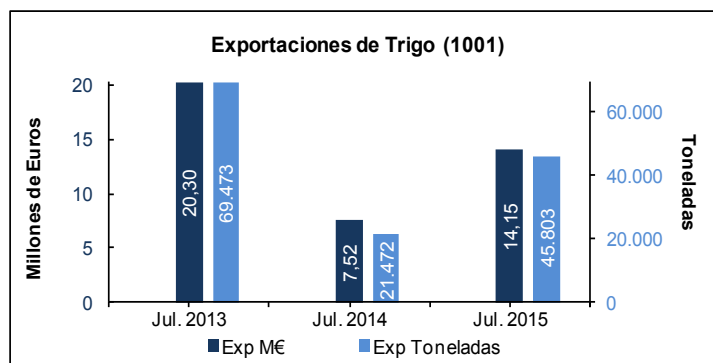
El grupo **Cereales** en grano (Taric 10) mantiene un carácter **importador**, con tendencia **creciente**. A pesar del aumento en valor de las exportaciones (24,6%), su saldo ha empeorado respecto a julio 2014 un 2,9%; debido a que también han aumentado las importaciones (6,4%).

El subgrupo del **Trigo** representa el 40,7% de las importaciones. Con respecto a julio de 2014, las importaciones han aumentado en valor (11,7%), pero se han mantenido en volumen, por lo que su precio medio ha subido en un 15%, pasando de 0,20 €/kg a 0,23€/kg. Las exportaciones aumentaron un 88% en valor y un 113% en volumen; aunque son poco significativas.

El subgrupo del **Maíz**, también supone el 40,7% de las importaciones. Estas disminuyeron con respecto a julio 2014, un 4% en volumen y un 9% en valor. Su precio medio descendió desde 0,18 €/kg. a 0,17€/kg. Las exportaciones en este subgrupo tienen un carácter testimonial.

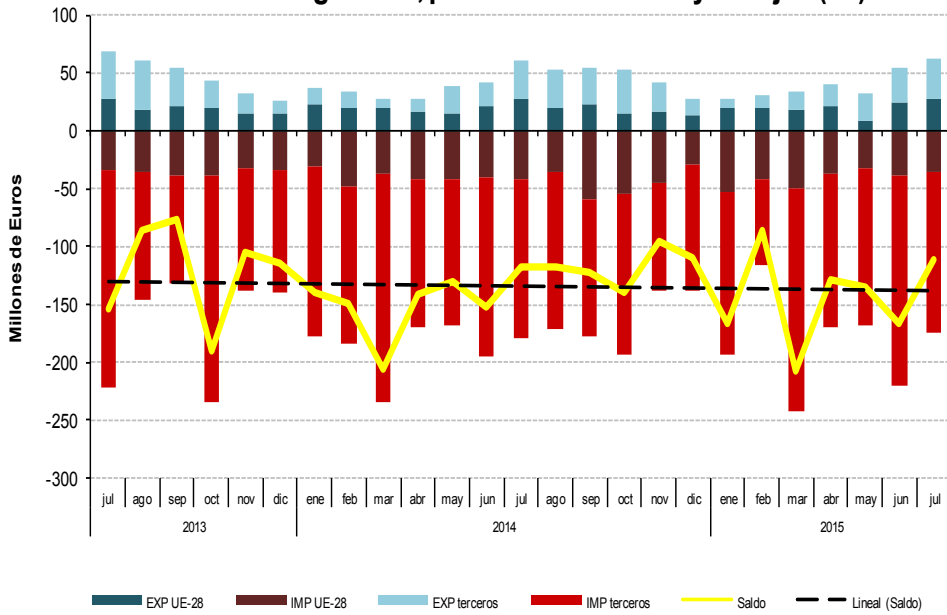
De los subgrupos analizados, el **Arroz**, es el único que presenta un saldo positivo (2,13M€). Sin embargo, el saldo ha disminuído con respecto a julio 2014 en un 70%, debido a que tanto el volumen de exportación como su valor tuvieron descensos con respecto del 42% y el 38% respectivamente.

	M€		Toneladas		€/kg		
	Jul. 2015	Var. jul 2015/2014	Jul. 2015	Var. jul 2015/2014	Jul. 2015	Var. jul 2015/2014	
<b>EXP</b>	Total	37,31	24,62%	115.264	42,63%	0,32	-12,63%
	UE-28	29,93	25,92%	94.100	40,48%	0,32	-10,37%
	PPTT	7,38	19,61%	21.165	53,05%	0,35	-21,85%
<b>IMP</b>	Total	199,58	6,37%	1.024.119	4,61%	0,19	1,68%
	UE-28	129,57	17,15%	668.051	22,07%	0,19	-4,03%
	PPTT	70,01	-9,11%	356.068	-17,52%	0,20	10,19%
<b>Saldo</b>	-162,27	-2,90%	-908.854	-1,19%			





### Semillas oleaginosas, plantas industriales y forrajes (12)



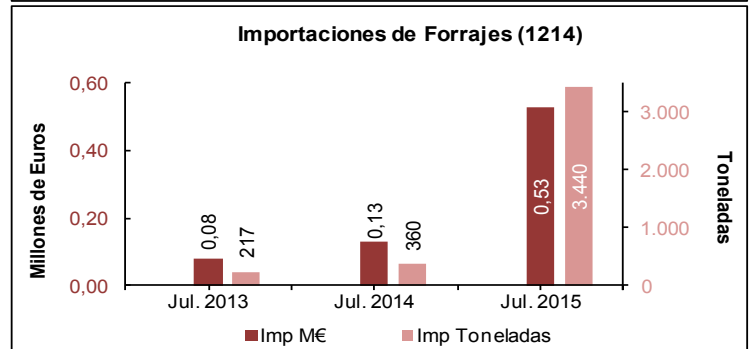
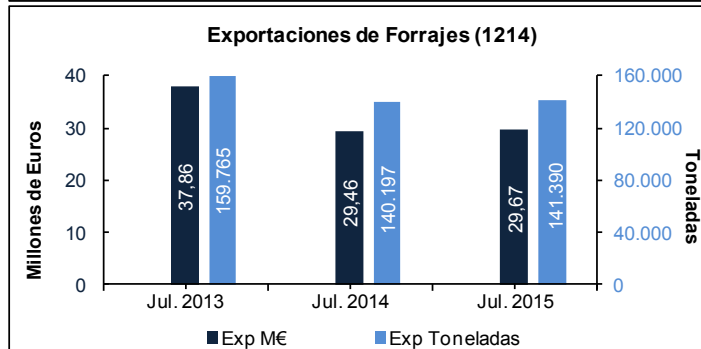
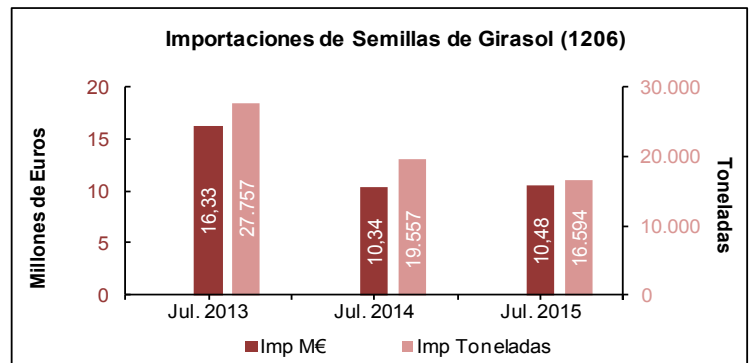
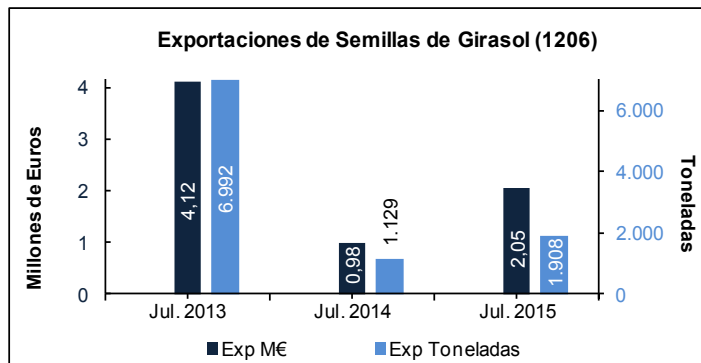
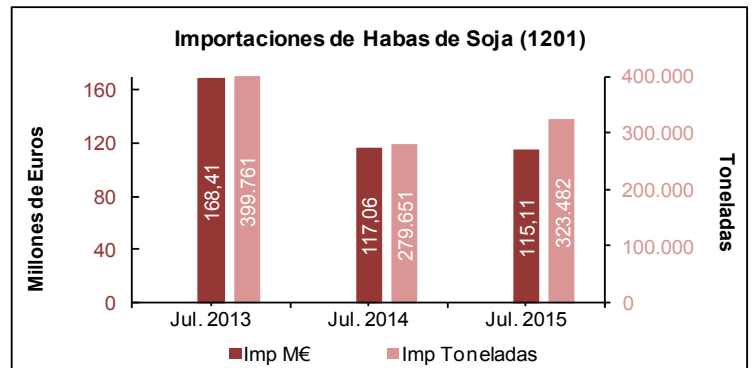
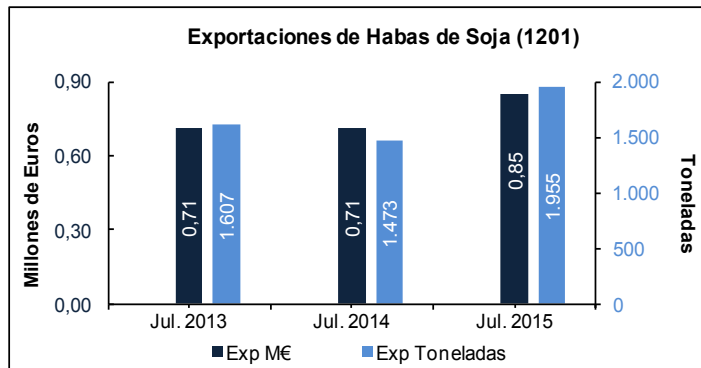
El grupo **Semillas Oleaginosas**, tiene un carácter **importador** con tendencia **ligeramente creciente**. Respecto a julio de 2014, su saldo comercial mejora ligeramente (5,3%), debido a la disminución de importaciones (14%) procedentes de la U.E.

El subgrupo **Habas de Soja** representa el 66,1% del valor del total de las importaciones del grupo en julio. Su saldo ha mejorado muy ligeramente (de -116,35 M€ a -114,26M€), a pesar del aumento de volumen en las importaciones (15,6%), debido a la bajada del precio medio de las mismas, de 0,42 €/kg a 0,36€/kg. Las exportaciones se pueden considerar como testimoniales.

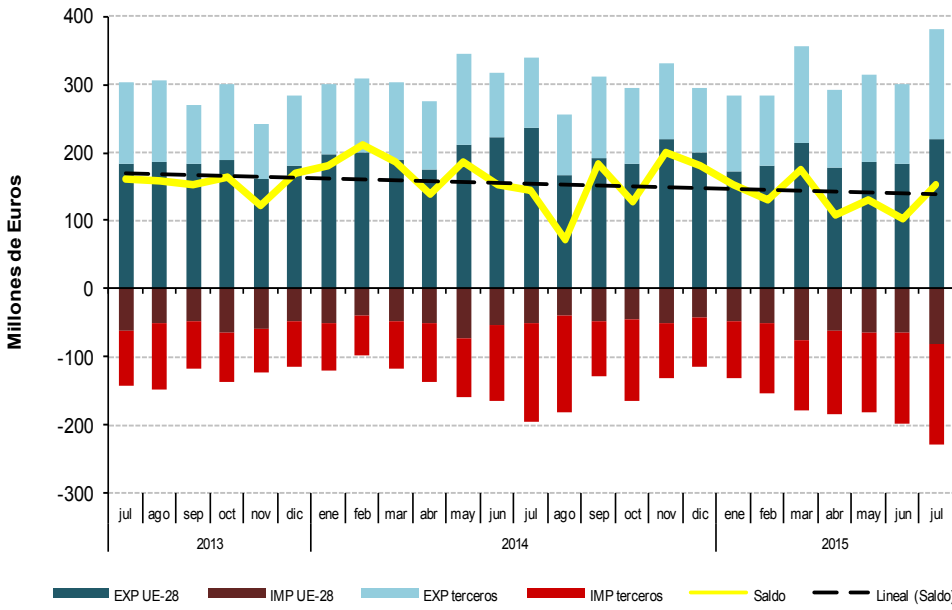
El subgrupo **Semillas de Girasol**, disminuye el volumen importado un 15%, mientras su valor aumenta un 1%, debido a la subida del precio de importación hasta los 0,63 €/kg. Las exportaciones también se consideran como testimoniales.

De los subgrupos analizados **Forrajes** es el único que tiene saldo positivo (29,14 M€). El volumen de las exportaciones subió un 0,85%, y el valor exportado aumento en un escaso 0,71%, por lo que el precio de exportación se mantuvo estable en 0,21€/kg. Las importaciones son poco significativas tanto en valor como en volumen.

12. Semillas oleaginosas, plantas industriales y forrajes	M€		Toneladas		€/kg	
	Jul. 2015	Var. jul 2015/2014	Jul. 2015	Var. jul 2015/2014	Jul. 2015	Var. jul 2015/2014
<b>EXP</b>						
Total	62,55	2,51%	191.538	7,55%	0,33	-4,69%
UE-28	27,07	-2,56%	51.969	30,47%	0,52	-25,31%
PPTT	35,48	6,74%	139.569	0,95%	0,25	5,73%
<b>IMP</b>						
Total	174,04	-2,63%	370.189	6,70%	0,47	-8,75%
UE-28	35,28	-14,18%	35.057	-32,44%	1,01	27,03%
PPTT	138,76	0,82%	335.133	13,59%	0,41	-11,24%
<b>Saldo</b>	-111,49	5,29%	-178.651	-5,81%		



### Aceites y Grasas (15)



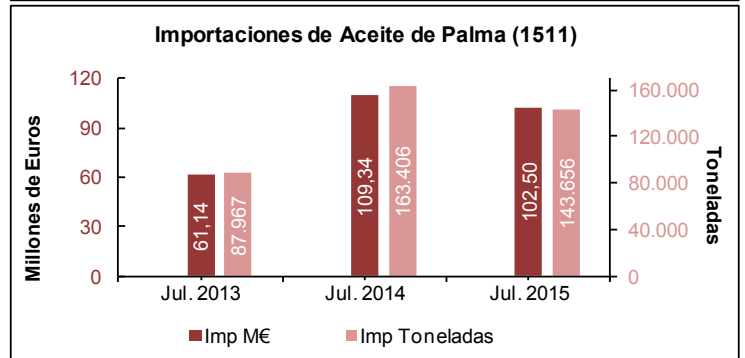
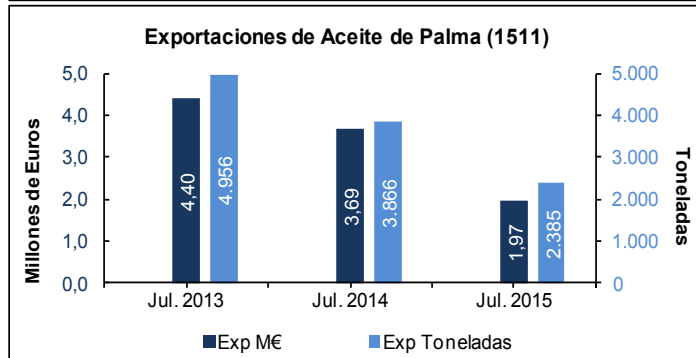
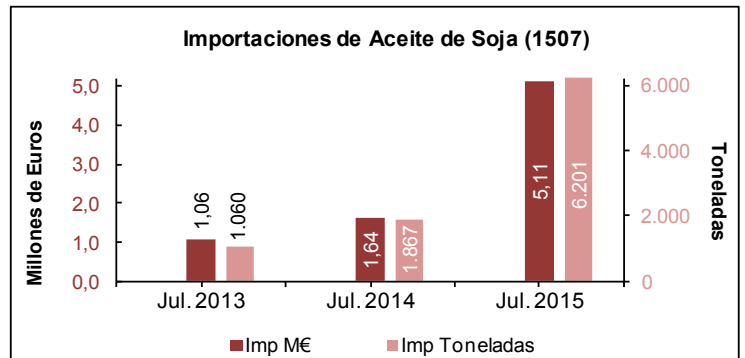
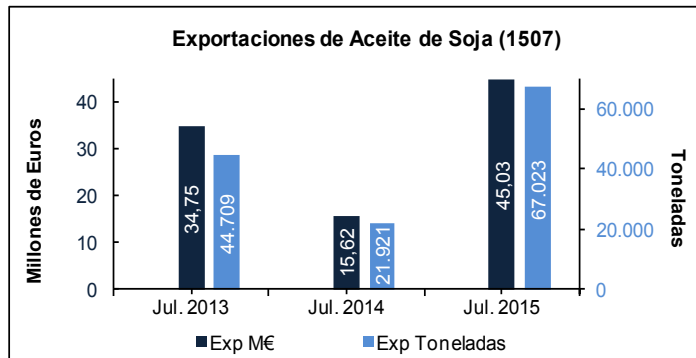
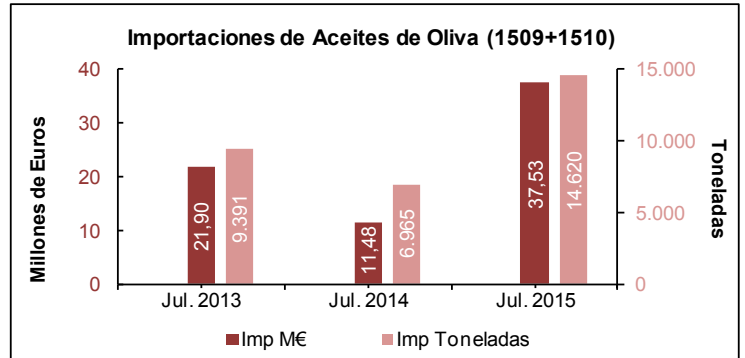
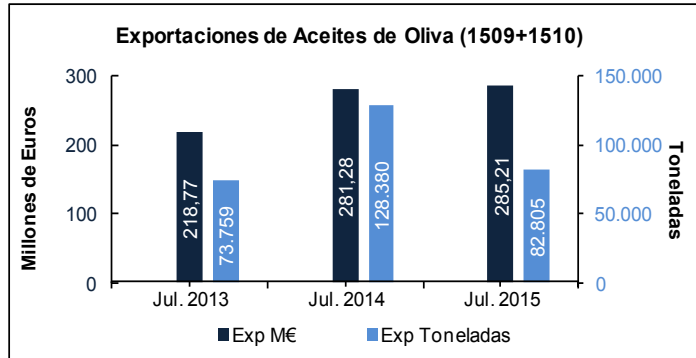
El grupo **Aceites y Grasas**, tiene un carácter marcadamente **exportador** y con una tendencia ligeramente **decreciente**. Respecto a julio 2014, mejora el saldo debido fundamentalmente al incremento de las exportaciones a PPTT. Las importaciones aumentan tanto las provenientes de la UE28 como PPTT.

El subgrupo **Aceite de Oliva** representó el 75% de las exportaciones y el 16% de las importaciones del grupo. Respecto a julio 2014 las exportaciones aumentaron en valor (1,4%) y disminuyeron (36%) en volumen. El precio de exportación aumentó un 57% hasta los 3,44 €/kg y el de importación aumentó un 56% (2,57 €/kg).

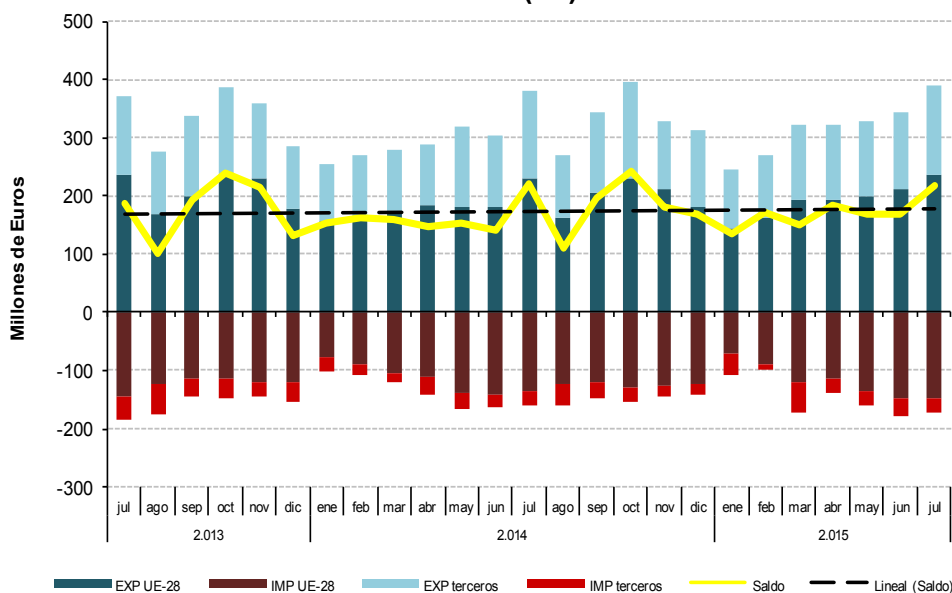
Con respecto al **Aceite de Soja**, es importante señalar la importante subida en las exportaciones con respecto a julio 2014. El volumen exportado asciende un 206 % y su valor en un 188% hasta llegar a 45M€; el precio desciende ligeramente (de 0,71 €/kg a 0,67 €/kg). El volumen de importación es muy bajo, aún así, también sube en un 232% hasta las 6.201 t.

En el subgrupo de **Aceite de Palma**, el descenso del volumen de importación (12%), a pesar del aumento de su precio (6%), provoca la bajada del valor importado en un 6%, hasta los 102,5 M€.. El valor de las exportaciones es testimonial tanto en volumen como valor.

15. Aceites y grasas	M€		Toneladas		€/kg		
	Jul. 2015	Var. jul 2015/2014	Jul. 2015	Var. jul 2015/2014	Jul. 2015	Var. jul 2015/2014	
EXP	Total	381,88	12,51%	200.812	5,53%	1,90	6,62%
	UE-28	220,25	-6,38%	91.755	-32,25%	2,40	38,17%
	PPTT	161,63	55,19%	109.057	98,75%	1,48	-21,92%
IMP	Total	229,92	17,35%	267.523	-0,12%	0,86	17,50%
	UE-28	80,85	56,38%	85.846	44,25%	0,94	8,41%
	PPTT	149,07	3,36%	181.677	-12,80%	0,82	18,53%
<b>Saldo</b>	<b>151,96</b>	<b>5,90%</b>	<b>-66.711</b>	<b>13,98%</b>			



### Bebidas (22)



El grupo de las **Bebidas** (Taric 22) es marcadamente exportador con una tendencia **estable**. Respecto a julio 2014 ha disminuido el saldo debido fundamentalmente al aumento de las importaciones de UE28. Las exportaciones han crecido tanto a la UE28 como a PPTT.

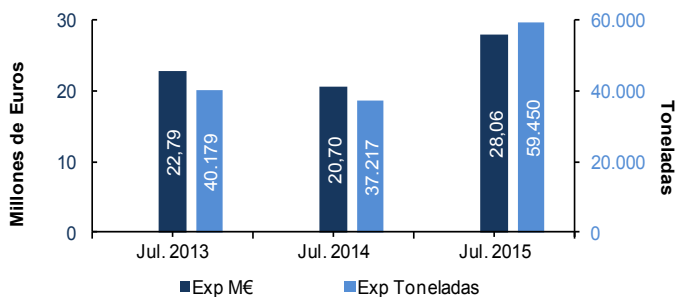
El subgrupo de las **Bebidas Refrescantes** disminuye en el último año su saldo negativo en un 66% hasta los 4,3 M€, debido sobre todo, al fuerte aumento en valor de las exportaciones (35,5%).

El subgrupo del **Vinos** representa el 64% de la exportaciones del grupo. El volumen exportado desciende un 4,5%, pero su valor cae solo un 1,6%, debido a la subida del precio medio en un 4% hasta 1,09 €/kg. El valor importado subió un 33%, pero el volumen aumentó más ligeramente, un 19,6%, lo que implica un aumento importante del precio (11%) hasta los 3,51 €/kg.

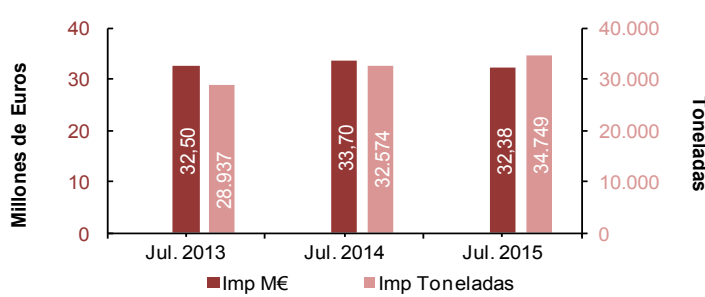
22. Bebidas		M€		Toneladas		€/kg	
		Jul. 2015	Var. jul 2015/2014	Jul. 2015	Var. jul 2015/2014	Jul. 2015	Var. jul 2015/2014
EXP	Total	388,56	2,02%	375.646	4,78%	1,04	-2,64%
	UE-28	236,65	2,43%	282.503	6,67%	0,87	-3,97%
	PPTT	151,91	1,37%	93.143	-0,57%	1,47	1,95%
IMP	Total	171,95	7,71%	131.898	8,50%	1,60	-0,73%
	UE-28	147,60	7,99%	121.971	9,77%	1,29	-1,62%
	PPTT	24,35	6,05%	9.926	-4,99%	3,43	11,63%
<b>Saldo</b>		<b>216,61</b>	<b>-2,09%</b>	<b>243.748</b>	<b>2,87%</b>		

El subgrupo de **Bebidas Espirituosas** representa 45% de las importaciones del grupo. Su saldo negativo ha empeorado en un 327% debido sobre todo a la bajada del valor de las exportaciones en un 16%, a pesar de la subida en precio de las mismas en un 15%, hasta 3,81 €/kg. El valor de las importaciones ha aumentado un 9% hasta 77,88 M€, con una subida del precio medio hasta 4,44€/kg.

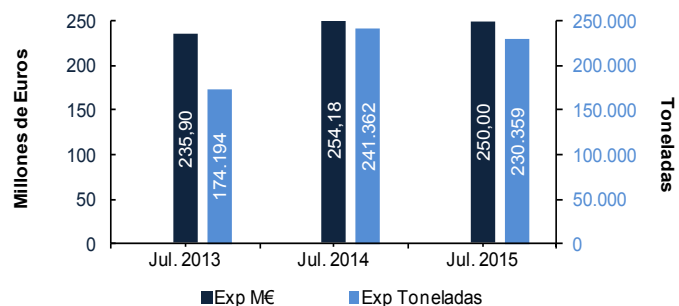
#### Exportaciones de Bebidas Refrescantes (2202)



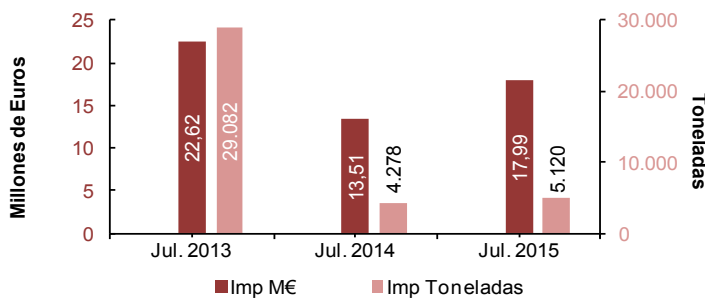
#### Importaciones de Bebidas Refrescantes (2202)



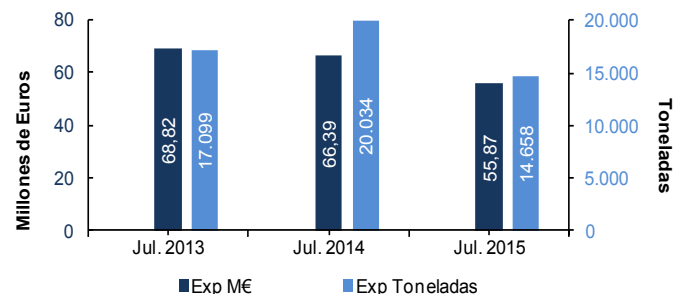
#### Exportaciones de Vinos (2204)



#### Importaciones de Vinos (2204)



#### Exportaciones de Bebidas Espirituosas (2208)



#### Importaciones de Bebidas Espirituosas (2208)

