

# COMERCIO EXTERIOR AGROALIMENTARIO

El presente documento tiene como objeto mostrar los resultados y la evolución, mes a mes, de los intercambios del sector agroalimentario y forestal en España.

El nivel de agregación escogido en el sector agroalimentario se divide en tres partes: el agrario — alimentario, por un lado, el pesquero (fresco y transformado) y el forestal (madera).

En la hoja aparecen destacados aquellos productos que coyunturalmente puedan merecer especial atención.

Este resumen contiene los datos publicados hasta el momento, incluyendo el mes de julio de 2009.

⇒ En el conjunto de la economía de España el valor del saldo exterior en los siete primeros meses del año es -27.391 M€, ▲ 53,97% respecto del mismo período del año anterior.

⇒ El sector agroalimentario presenta un saldo de +1.669 M€ (el año pasado este valor era de +893 M€, ▲ 86,82 %). Este saldo se compone de:

1. El sector agrario-alimentario con 2.552 M€, ▲ 25,30% respecto al mismo periodo del año anterior, una vez recuperada la normalidad de los mercados cerealistas y las importaciones de soja.

- La industria alimentaria acumula un resultado positivo del saldo en +144 M€, (un ▲ 27,73% más elevado que el año anterior).

Entre los productos elegidos en este mes, mejora el saldo de leche y productos lácteos (-498 M€, ▲ 7%, la carne de pollo (+748 M€, ▲ 13%), el maíz (-327 M€, ▲ 50%) y la soja (-476 M€, ▲ 24%) respecto al acumulado en mayo del año anterior. Y empeora el saldo comercial del vino (el saldo es de +717 M€ de euros, ▼ 15%). En la página siguiente se revisan los productos destacados del mes. El análisis ofrece información relativa al origen y destino.

2. El sector pesquero (fresco y transformado), con un saldo de - 883 M€, mejora un ▲ 23% respecto al acumulado del año anterior.

3. En el Forestal, se reducen las importaciones un 55%, que permite mejorar el saldo desde -355 M€ a -136 M€.

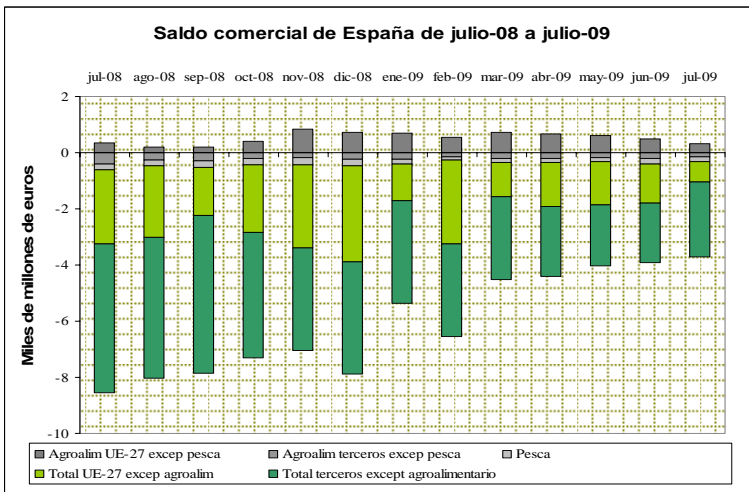
## EVOLUCIÓN DEL COMERCIO EXTERIOR (en millones de euros)

		2.007		2.008		2.009		Dif. (%) con ene- jul 2008	(media de cinco años)	
		Enero-Julio	Total anual	Enero-Julio	Total anual	Enero-Julio	Total anual			
<b>1. Total España</b>	Exportaciones:	110.352	185.023	114.669	188.184	91.663	91.663	-20,06	169.115	
	Importaciones:	166.787	285.038	174.184	282.251	119.055	119.055	-31,65	254.268	
	Saldo	-56.435	-100.015	-59.514	-94.067	-27.391	-27.391	▲ 53,97	-85.153	
<b>2. Sector Agroalimentario (3+4)</b>	Exportaciones:	12.775	25.168	13.858	27.031	13.124	13.124	-5,30	23.808	
	Importaciones:	11.868	25.126	12.965	26.374	11.455	11.455	-11,65	23.154	
	Saldo	907	42	893	657	1.669	1.669	▲ 86,82	655	
<b>3. Sector Agrario Alim.</b>	Exportaciones:	11.597	22.754	12.664	24.651	12.009	12.009	-5,17	21.562	
	Importaciones:	9.390	19.878	10.627	21.451	9.457	9.457	-11,01	18.284	
	Saldo	2.207	2.876	2.037	3.200	2.552	2.552	▲ 25,30	3.278	
	Maíz	Exportaciones:	24	43	46	58	26	26	-42,27	46
	TARIC: 1005	Importaciones:	432	1.164	694	1.111	353	353	-49,18	773
	Saldo	-408	-1.121	-649	-1.053	-327	-327	▲ 49,67	-727	
	Soja	Exportaciones:	2	4	1	2	1	1	-50,42	2
	TARIC: 1201	Importaciones:	272	692	625	1.163	477	477	-23,70	697
	Saldo	-270	-689	-623	-1.160	-476	-476	▲ 23,64	-696	
	Frutas y Hortalizas (frescas)	Exportaciones:	5.254	8.426	5.367	8.709	5.383	5.383	0,30	8.141
	Capítulos TARIC: 07+08	Importaciones:	1.598	2.571	1.438	2.426	1.356	1.356	-5,71	2.274
	Saldo	3.657	5.855	3.929	6.283	4.027	4.027	▲ 2,50	5.867	
	Ind. Alimentaria	Exportaciones:	6.289	13.101	7.097	14.675	6.544	6.544	-7,79	12.352
	Capítulos TARIC: 02, 04, 09, 11, 15, 17, 18, 19, 20, 21, 22, 23, 24 y las partidas 0504, 1208	Importaciones:	6.302	13.333	6.984	14.380	6.400	6.400	-8,37	12.353
	Saldo	-13	-232	113	295	144	144	▲ 27,73	-1	
	Vino	Exportaciones:	825	1.819	939	1.985	768	768	-18,25	1.698
	TARIC: 2204	Importaciones:	73	216	98	229	51	51	-48,39	159
	Saldo	752	1.603	841	1.756	717	717	▼ 14,72	1.539	
	Leche y productos lácteos	Exportaciones:	372	721	359	670	274	274	-23,70	635
	TARIC: 0401, 0402, 0403, 0404, 0405, 0406	Importaciones:	820	1.728	892	1.758	772	772	-13,51	1.509
	Saldo	-449	-1.007	-533	-1.088	-498	-498	▲ 6,64	-873	
	Carne de cerdo	Exportaciones:	689	1.250	892	1.633	931	931	7,21	1.231
	TARIC: 0203	Importaciones:	104	174	91	144	59	59	-38,32	131
	Saldo	585	1.075	801	1.489	871	871	▲ 8,74	1.100	
<b>4. Sector Pesquero</b>	Exportaciones:	1.177	2.415	1.194	2.379	1.115	1.115	-6,65	2.246	
	Capítulos TARIC: 03 y las partidas 1504, 1516101010, 1516109011, 1516109019, 1603, 1604, 1605 y 230120	Importaciones:	2.478	5.249	2.338	4.922	1.998	1.998	-14,53	4.870
	Saldo	-1.301	-2.834	-1.144	-2.543	-883	-883	▲ 22,76	-2.623	
<b>5. Sector Forestal</b>	Exportaciones:	56	105	63	141	63	63	0,71	92	
	Capítulos TARIC: 4401, 4403 y 4407	Importaciones:	685	1.144	522	782	250	250	-52,12	1.023
	Saldo	-630	-1.039	-459	-641	-187	-187	▲ 59,31	-931	

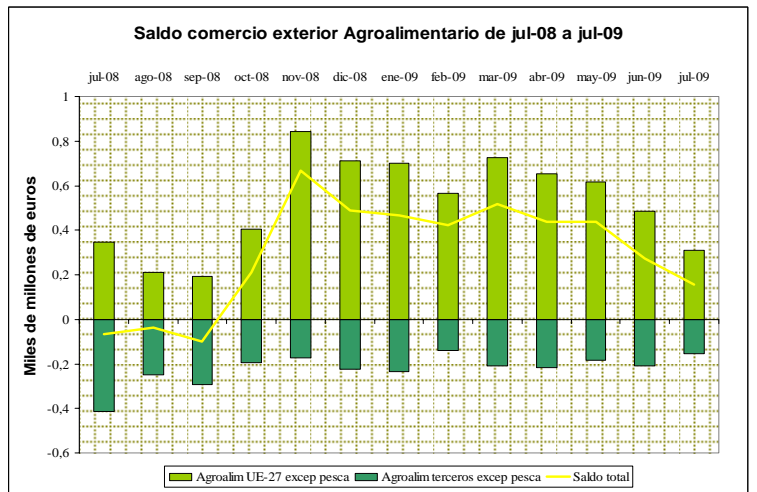
Fuente: Ministerio de Industria, Turismo y Comercio 2009 y elaboración propia S.G. Análisis, Prospectiva y Coordinación MARM.

▼ La tendencia de este mes es negativa respecto al año anterior

▲ La tendencia de este mes es positiva respecto al año anterior



Fuente: Ministerio de Industria, Turismo y Comercio 2008 y 2009 y Elaboración propia. S.G. Análisis, Prospectiva y Coordinación MARM.



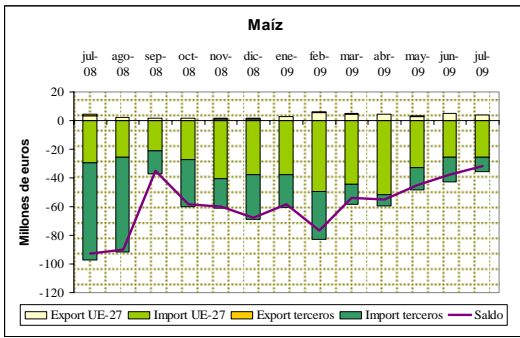
Fuente: Ministerio de Industria, Turismo y Comercio 2008 y 2009 y Elaboración propia. S.G. Análisis, Prospectiva y Coordinación MARM.

## Nota Metodológica

- ESTE DOCUMENTO NO REFLEJA NECESARIAMENTE LA POSTURA OFICIAL DEL M.A.R.M.
- Los informes mensuales se publican con al menos dos meses de diferencia con el mes en cuestión debido a que ese es el tiempo mínimo que tardan los datos recogidos en la aduana en ser recopilados, procesados y puestos a disposición de Administraciones, empresas y público en general. Los datos de 2008 y 2009 son provisionales. Fecha de consulta: 8-10-09
- Para realizar la presente Hoja se utiliza una selección ad hoc de agrupaciones de productos específica que no tiene por qué coincidir necesariamente con las utilizadas para otros documentos de comercio exterior producidos por el Ministerio de Medio Ambiente, Medio Rural y Marino u otras instancias. En la "Tabla de evolución 2009" se especifica, dentro de cada apartado, los capítulos, partidas y subpartidas que lo componen.
- La fuente de los datos utilizada es: DATACOMEX. Estadísticas de Comercio Exterior del Ministerio de Industria, Turismo y Comercio: <http://datacomex.comercio.es/>

# Productos destacados del mes

## MAÍZ



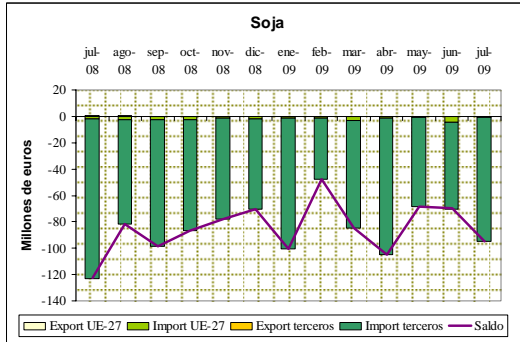
### Principales orígenes en miles de toneladas en el último año móvil julio-08 a julio-09:

1. Francia (1.923 miles t a valor unitario medio de 0,17 €/kg)
2. Argentina (588 miles t a valor unitario medio de 0,22 €/kg)
3. Brasil (442 miles t a valor unitario medio de 0,19 €/kg)
4. Serbia (337 miles t a valor unitario medio de 0,16 €/kg)
5. Rumanía (296 miles t a valor medio unitario de 0,15 €/kg)

### Principales productos importados en volumen

- a) Maíz excepto para siembra (4.229 miles t)

## SOJA



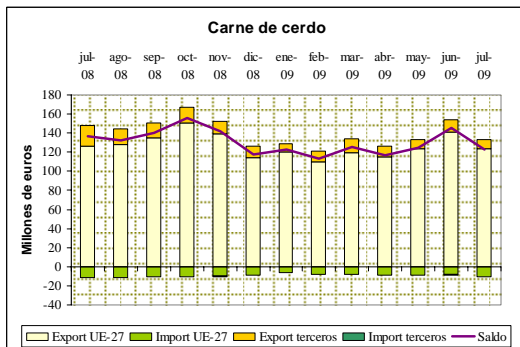
### Principales orígenes en miles de toneladas en el último año móvil julio-08 a julio-09:

1. Brasil (2.721 miles t a valor unitario medio de 0,34 €/Kg)
2. Estados Unidos (356 miles t a valor unitario medio de 0,29 €/Kg)
3. Paraguay (129 miles t a valor unitario medio de 0,41 €/Kg)
4. Portugal (49 miles t a valor unitario medio de 0,32 €/Kg)
5. Países Bajos (9 miles t a valor unitario medio de 0,67 €/Kg)

### Principales productos importados en volumen

- a) Habas de soja excepto para siembra (3.279 miles t)

## CARNE DE CERDO



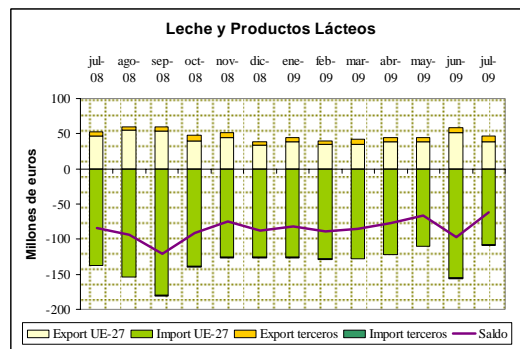
### Principales destinos en miles de toneladas en el último año móvil julio-08 a julio-09:

1. Francia (270 miles t a valor unitario medio de 2,13 €/Kg)
2. Italia (128 miles t a valor unitario medio de 1,77 €/Kg)
3. Portugal (128 miles t a valor unitario medio de 1,88 €/Kg)
4. Alemania (87 miles t a valor unitario medio de 2,29 €/Kg)
5. Reino Unido (30 miles t a valor unitario medio de 1,86 €/Kg)

### Principales productos exportados en volumen

- a) Carne de porcino deshuesada fresca/refrigerada (178 miles t)

## LECHE Y PRODUCTOS LÁCTEOS



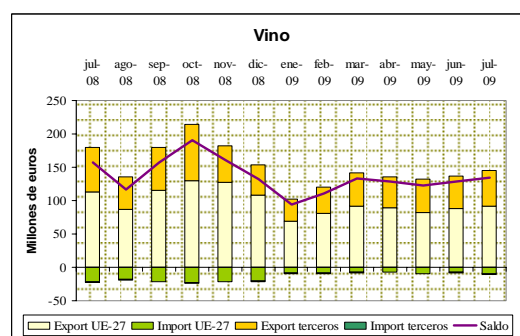
### Principales orígenes en miles de toneladas en el último año móvil julio-08 a julio-09:

1. Francia (652 miles t a valor unitario medio de 0,95 €/Kg)
2. Portugal (371 miles t a valor unitario medio de 0,46 €/Kg)
3. Alemania (224 miles t a valor unitario medio de 1,61 €/Kg)
4. Países Bajos (63 miles t a valor unitario medio de 3,06 €/Kg)
5. Austria (39 miles t a valor unitario medio de 0,97 €/Kg)

### Principales productos importados en volumen

- a) Leche y nata sin concentrar, sin adición de azúcar (836 miles t)

## VINO



### Principales destinos en miles de toneladas en el último año móvil julio-08 a julio-09:

1. Francia (323 miles t a valor unitario medio de 0,44 €/Kg)
2. Alemania (257 miles t a valor unitario medio de 1,29 €/Kg)
3. Portugal (195 miles t a valor unitario medio de 0,37 €/Kg)
4. Reino Unido (144 miles t a valor unitario medio de 2,06 €/Kg)
5. Rusia (90 miles t a valor unitario medio de 0,44 €/Kg)

### Principales productos exportados en volumen

- a) Vino de uvas frescas (22 miles t)