

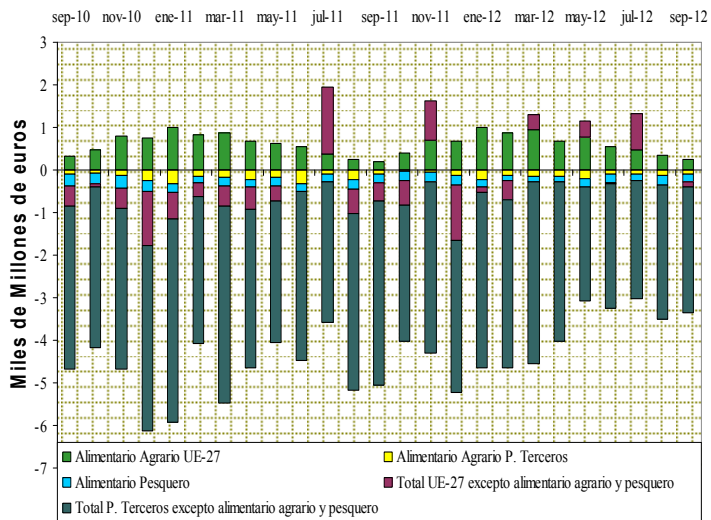
## El comercio exterior agrario y pesquero: Septiembre 2012

El valor del saldo exterior del noveno mes del año en el conjunto de la economía de España ha sido de -3.085 millones de euros (M€), un 36% menos deficitario que en el mismo mes del año anterior, por una disminución del 7,4% en importaciones y un aumento de 0,5% en exportaciones, siendo el total del comercio exterior español 38.817 M€. El **Sector Agrario y Pesquero** presenta un saldo de -17,2 M€ (mejora del 85%), **duodécimo mes consecutivo de mejora**. Se compone de:

- A. Subsector Alimentario:** su saldo ha mejorado un 76%, pasando de -110 M€ en septiembre 2011 a -26,3 M€ en este mes, por un aumento de las exportaciones (1,9%) y a una disminución de importaciones (1,8%). A su vez se compone de:
  - a. El **sector Alimentario Agrario** (fresco y transformado) con 159 M€ de saldo, ha aumentado un 74%, que procede principalmente del **Alimentario Agrario Transformado**, cuyo saldo, 291 M€, aumentó el 106% por disminución de importaciones (9%) y aumento de exportaciones. El **Alimentario Agrario No Transformado** presenta un saldo de -133 M€, empeora un 165%, por incremento de importaciones (21%) mayor que las exportaciones. Entre los seleccionados este mes, los **Espárragos frescos y congelados**, con saldo de -2,5 M€, mejoran (17%) por aumento de las exportaciones (14%) y disminución de importaciones; **Plátanos y bananas frescos** y **Maíz** empeoran su saldo situándose en -5,5 M€ y -41,8 M€ respectivamente, por aumento de importaciones. La **Carne de pavo**, con un saldo de 0,3 M€, mejora un 122% por aumento de exportaciones (25%) y disminución de importaciones; y los **Preparados de legumbres y hortalizas** con un saldo de 71 M€ mejoran por disminución de importaciones.
  - b. El **sector Alimentario Pesquero** (fresco y transformado), con -185 M€ mejora su saldo un 8%, por la disminución de las importaciones (6%). Esta mejora procede del **Alimentario Pesquero No Transformado** que, con un saldo de -38 M€, mejora por aumento de exportaciones (19%). El **Alimentario Pesquero Transformado** mejora su saldo un 5%. **Conservas de anchoas**, con un saldo de -1,4 M€, empeora un 230% por aumento de importaciones (154%).
- B. Subsector No Alimentario:** Su saldo ha alcanzado los 9 M€, en especial por su componente Agrario. Lo integran:
  - c. **Sector No Alimentario Agrario** con 23 M€ mejora su saldo un 44%, por disminución de importaciones (18%). El **Algodón sin hilar**, ha mejorado su saldo, con -0,3 M€, por disminución de importaciones (61%).
  - d. **Sector No Alimentario Pesquero**, con 2,1 M€, empeora su saldo un 41% por aumento de importaciones (75%).
  - e. **Sector No Alimentario Forestal**, con -16 M€, mejora su saldo un 42% por disminución de importaciones (27%).

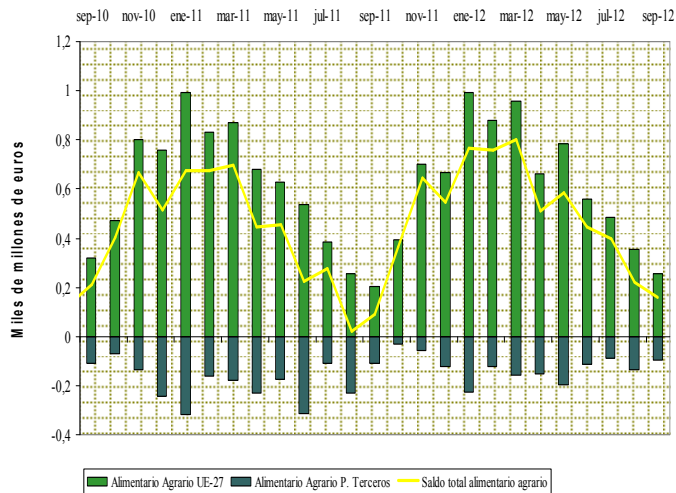
EVOLUCIÓN DEL COMERCIO EXTERIOR ( en millones de euros )									
		2010		2011		2012		Dif.(%) con Septiembre 2011	2008-2012 Media del mes de septiembre (últimos 5 años)
		Septiembre	Año movil Oct10-Sep11	Septiembre	Año movil Oct11-Sep12	Septiembre	Septiembre		
<b>Total España Comercio Exterior</b>	Todos los capítulos TARIC	Exportaciones	15.902	216.799	17.780	220.291	17.866	0,49	16.414
		Importaciones	20.248	266.988	22.633	257.710	20.951	-7,43	21.432
		Saldo	-4.346	-50.189	-4.853	-37.418	-3.085	▲ 36,44	-5.018
<b>Sector Agrario y Pesquero (A+B)</b>		Exportaciones	2.132	30.659	2.350	33.010	2.388	1,59	2.201
		Importaciones	2.202	28.259	2.469	28.823	2.405	-2,57	2.355
		Saldo	-69,9	2.401	-118	4.187	-17,2	▲ 85,42	-154
<b>A. Subsector Alimentario (a+b)</b>		Exportaciones	2.044	29.454	2.256	31.645	2.298	1,86	2.112
		Importaciones	2.095	26.842	2.366	27.707	2.324	-1,78	2.252
		Saldo	-51,4	2.611	-110	3.938	-26,3	▲ 76,17	-140
<b>a. Alimentario Agrario (a1+a2)</b>		Exportaciones	1.833	26.823	2.017	28.836	2.070	2,64	1.896
		Importaciones	1.622	21.682	1.925	22.762	1.911	-0,73	1.822
		Saldo	211	5.141	91,3	6.074	159	▲ 73,62	74,2
<b>a1. Sector Alimentario Agrario No Transformado</b>		Exportaciones	476	10.401	497	10.777	527	6,16	475
		Importaciones	434	6.783	547	7.419	660	20,70	557
		Saldo	41,9	3.617	-50,2	3.358	-133	▼ 164,6	-82,4
	<b>Espárragos frescos y congelados</b>	Exportaciones	0,50	36,0	0,71	39,0	0,81	14,38	0,64
	TARIC: 07092000 07108085	Importaciones	2,87	41,4	3,70	43,4	3,28	-11,27	3,25
		Saldo	-2,37	-5,37	-2,99	-4,32	-2,47	▲ 17,34	-2,61
	<b>Plátanos y bananas frescos</b>	Exportaciones	4,13	53,8	3,65	67,0	5,45	49,39	3,39
	TARIC: 0803	Importaciones	7,74	108	7,87	111	10,9	38,70	8,76
		Saldo	-3,61	-54,0	-4,22	-44,4	-5,47	▼ 29,48	-5,37
	<b>Maíz</b>	Exportaciones	1,46	53,1	4,20	59,5	10,6	152,8	4,45
	TARIC: 1005	Importaciones	74,7	1.074	44,3	1.277	52,4	18,17	52,5
		Saldo	-73,3	-1.021	-40,1	-1.218	-41,8	▼ 4,09	-48,0
<b>a2. Sector Alimentario Agrario Transformado</b>		Exportaciones	1.358	16.422	1.520	18.059	1.542	1,49	1.421
		Importaciones	1.189	14.899	1.378	15.343	1.251	-9,23	1.264
		Saldo	169	1.523	142	2.715	291	▲ 105,9	157
	<b>Carne de pavo</b>	Exportaciones	3,73	40,5	4,24	47,4	5,30	24,92	3,77
	TARIC: 020724 020725 020726 020727	Importaciones	3,30	57,7	5,54	65,4	5,02	-9,35	4,29
		Saldo	0,43	-17,2	-1,29	-18,0	0,28	▲ 121,9	-0,52
	<b>Preparados de legumbres y hortalizas</b>	Exportaciones	101	1.182	109	1.225	108	-1,26	102
	TARIC: 2001 2002 2003 2004 2005 2006	Importaciones	33,9	433	39,2	436	36,8	-6,28	37,4
		Saldo	66,6	749	69,9	789	70,9	▲ 1,56	65,1
<b>b. Alimentario Pesquero (b1+b2)</b>		Exportaciones	210	2.631	239	2.809	228	-4,74	216
		Importaciones	472	5.160	441	4.945	413	-6,39	430
		Saldo	-262	-2.529	-202	-2.136	-185	▲ 8,36	-214
<b>b1. Alimentario Pesquero No Transformado</b>		Exportaciones	29,9	372	36,0	476	43,0	19,52	34,4
		Importaciones	71,7	872	83,5	935	81,3	-2,68	75,6
		Saldo	-41,8	-500	-47,5	-459	-38,2	▲ 19,49	-41,1
<b>b2. Alimentario Pesquero Transformado</b>		Exportaciones	180	2.260	203	2.334	185	-9,03	181
		Importaciones	401	4.289	357	4.010	332	-7,26	355
		Saldo	-220	-2.029	-154	-1.677	-147	▲ 4,93	-173
	<b>Conservas de anchoas</b>	Exportaciones	2,23	24,8	2,32	24,4	1,68	-27,73	2,12
	TARIC: 16041600	Importaciones	0,90	13,1	1,22	26,1	3,11	154,5	1,54
		Saldo	1,33	11,7	1,10	-1,69	-1,43	▼ 230,4	0,58
<b>B. Subsector NO Alimentario (c+d+e)</b>		Exportaciones	88,1	1.205	94,4	1.365	89,9	-4,74	70,9
		Importaciones	107	1.416	102	1.116	80,9	-20,88	70,4
		Saldo	-18,5	-211	-7,80	249	9,08	▲ 216,5	-28,9
<b>c. No Alimentario Agrario</b>		Exportaciones	58,7	824	64,2	934	62,6	-2,46	58,4
		Importaciones	45,4	756	48,2	571	39,7	-17,71	44,7
		Saldo	13,3	68,5	16,0	364	22,9	▲ 43,62	13,7
	<b>Algodón sin hilar</b>	Exportaciones	1,47	70,2	1,18	111	1,21	2,62	1,67
	TARIC: 5201 5202 5203	Importaciones	2,85	52,5	3,81	28,5	1,49	-60,86	2,52
		Saldo	-1,38	17,6	-2,63	82,4	-0,28	▲ 89,38	-0,85
<b>d. No Alimentario Pesquero</b>		Exportaciones	4,52	52,5	5,24	73,73	4,96	-5,29	4,77
		Importaciones	1,49	17,9	1,61	22,96	2,81	75,01	1,78
		Saldo	3,03	34,6	3,63	50,8	2,15	▼ 40,78	2,98
<b>e. No Alimentario Forestal</b>		Exportaciones	24,9	329	25,0	357	22,4	-10,45	26,2
		Importaciones	59,8	642	52,4	522	38,4	-26,75	56,7
		Saldo	-34,9	-314	-27,4	-166	-16,0	▲ 41,63	-30,5

### Saldo Comercio Exterior de España Septiembre-10 a Septiembre-12



En el gráfico se representa el comportamiento mensual del Saldo Comercial Exterior Español, dividido en cinco grandes capítulos. De todos ellos el que presenta siempre un saldo positivo es el "Alimentario Agrario UE-27", si bien, como es habitual en los meses de septiembre, su valor es el más bajo de todos los meses del año (en el verano el saldo disminuye, mientras aumenta en invierno). El capítulo "Total UE-27 excepto alimentario agrario y pesquero", presenta un comportamiento ligeramente negativo. Es interesante comparar este dato con los meses de septiembre de 2010 y 2011 donde se aprecia un comportamiento fuertemente negativo. Para el capítulo "Total Países Terceros excepto alimentario agrario y pesquero", el comportamiento del mes de septiembre 2012, sigue el modelo observado anteriormente, con valores negativos, si bien su cuantía es inferior a la otros meses de septiembre. Los capítulos "Alimentario Pesquero" y "Alimentario Agrario con Países Terceros" no presentan grandes variaciones.

### Saldo Comercio Exterior Alimentario Agrario de Septiembre-10 a Septiembre-12

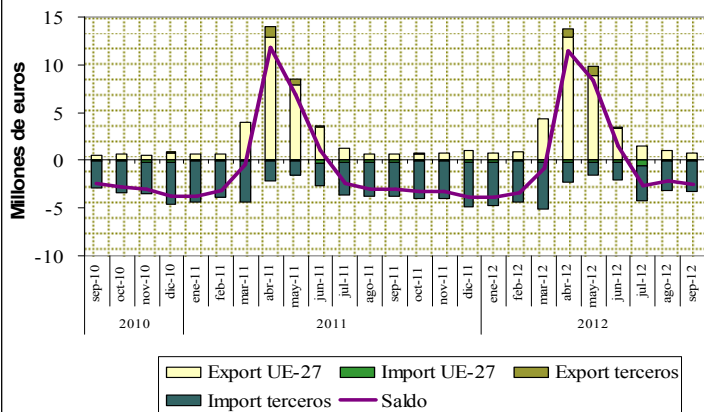


En paralelo al gráfico anterior, en éste se observa únicamente el comportamiento del Saldo del comercio exterior Alimentario Agrario mensual desde septiembre de 2010. Los datos del mes de septiembre 2012 presentan respecto a septiembre 2011 y septiembre 2010 un mejor aspecto, con un valor similar de saldo del comercio alimentario agrario con la UE-27 y un menor valor del saldo con Países Terceros. El perfil de la línea de Saldo total alimentario agrario presenta, dentro de los mínimos anuales que suelen corresponder a septiembre, un valor más elevado que en septiembre 2011. Los resultados del próximo mes de octubre, tienen gran importancia, porque su comportamiento indicará la tendencia del otoño. Tradicionalmente, los meses invernales suelen ser muy favorables para el saldo del comercio exterior alimentario agrario, por el contrario de los meses estivales son desfavorables, siendo precisamente en el mes de septiembre donde se inicia el cambio de tendencia.

## Análisis de productos destacados del mes

### Espárragos frescos y congelados

#### Espárragos frescos y congelados (07092000 07108085)

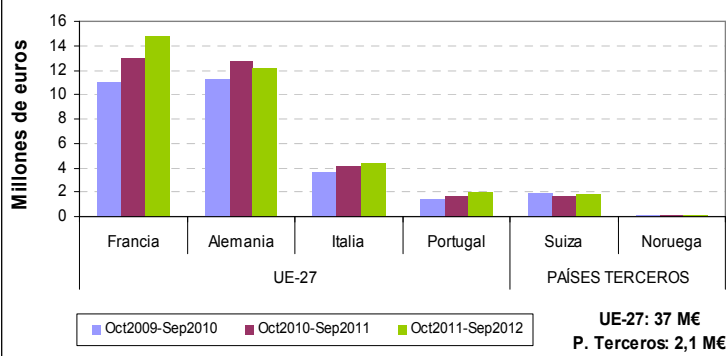


En este gráfico se muestra la evolución del comercio de los Espárragos Frescos y Congelados (TARIC 0709200+07108085), desde septiembre de 2010 hasta septiembre de 2012. Se trata de un productor normalmente de carácter importador, con unos meses de exportación en primavera coincidiendo con su recolección.

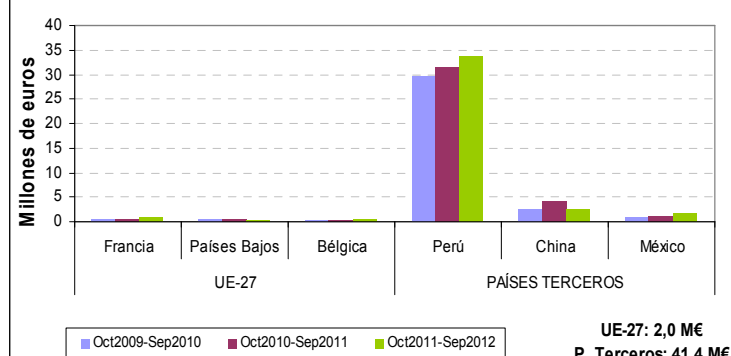
Las exportaciones se dirigen casi en su totalidad a la UE (94% de su valor económico). Destaca **Francia** con unas exportaciones medias mensuales de 484 t a un precio medio de 2,39 €/kg, seguido de **Alemania**, con 353 t a un precio de 2,94 €/kg e **Italia** con 127 t a un precio de 2,79 €/kg. Entre los Países Terceros, destaca **Suiza** con 44 t de exportación media mensual a un precio medio de 3,29 €/kg.

Las importaciones proceden en su mayoría de Países Terceros (95% de su valor económico), en concreto de **Perú** con 881 t de importación media mensual, a un precio medio de 3,09 €/kg, seguido de **China** con 130 t a un precio de 2,15 €/kg, y **México** con 40 t a un precio de 3,12 €/kg. De la UE destaca **Francia** con una importación mensual de 52 t a un precio medio de 1,22 €/kg.

#### Principales Destinos Exportaciones de Espárragos frescos y congelados (07092000 07108085)

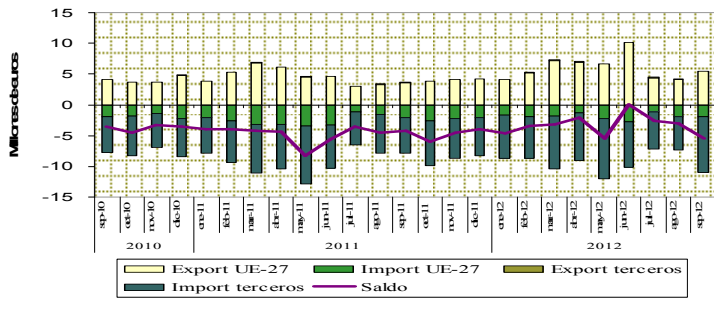


#### Principales Orígenes Importaciones de Espárragos frescos y congelados (07092000 07108085)



## Plátanos y bananas frescos

### Plátanos y bananas frescos (0803)

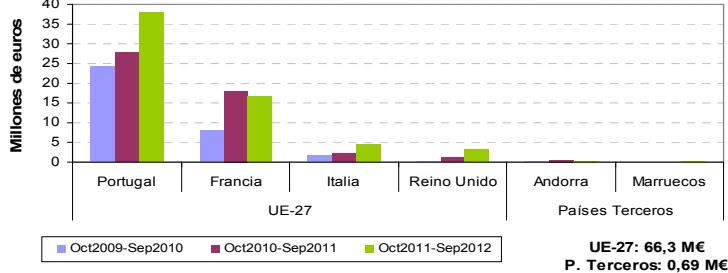


El comportamiento de los **Plátanos y Bananas frescas** (TARIC 0803) tiene **carácter importador durante todo el año**.

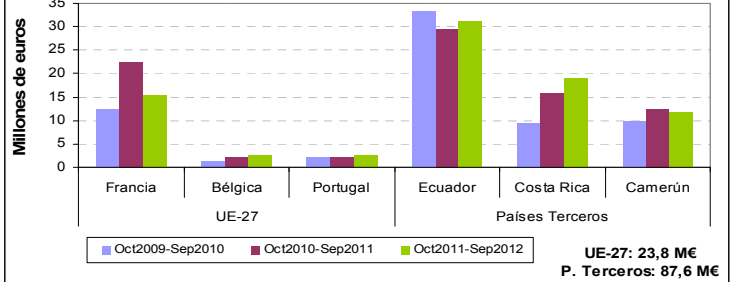
Las exportaciones se dirigen principalmente a la UE (98%) destacando **Portugal** con medias mensuales de 3.828 t a 0,68 €/kg., **Francia**, con 734 t pero a 1,96 €/kg e **Italia**, con 123 t a 2,15 €/kg. Fuera de la UE destaca **Andorra** con 33 t a un precio medio de 1,03 €/kg.

Las importaciones proceden de Países Terceros (76%), en primer lugar **Ecuador**, con 4.625 t de media mensual, a un precio medio de 0,55 €/kg, seguido de **Costa Rica** con 3.177 t, a un precio medio 0,46 €/kg. y **Camerún** con 1.801 t a un precio de 0,56 €/kg. De la UE destaca **Francia** (2.658 t a 0,60 €/kg)(territorios de ultramar).

### Principales Destinos Exportaciones de Plátanos y bananas frescos (0803)

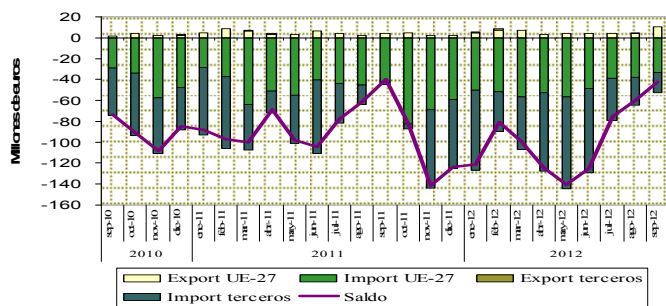


### Principales Origenes Importaciones de Plátanos y bananas frescos (0803)



## Maíz

### Maíz (1005)

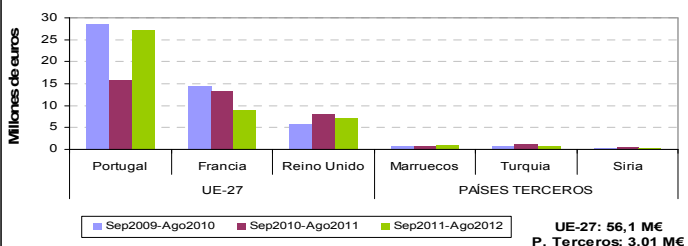


El comportamiento del **Maíz** (TARIC 1005) que tiene un **carácter marcadamente importador** durante todo el año.

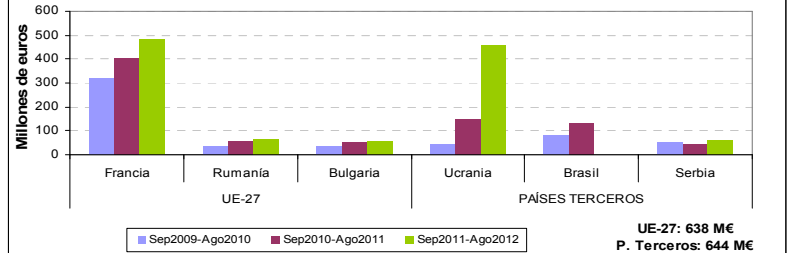
Las exportaciones se dirigen principalmente a la U.E. (95%). Destaca **Portugal**, con medias mensuales de 6.842 t a un precio medio de 0,26 €/kg., **Reino Unido**, con 2.323 t a 0,27 €/kg, e **Italia**, 121 t a 2,15 €/kg. Fuera de la UE destaca **Turquía** con 28 t de media mensual a 2,9 €/kg.

Las importaciones están equilibradas entre la UE y los Países Terceros. Destaca **Ucrania** con 118.778 t de media mensual, a un precio medio de 0,21 €/kg, seguido de **Brasil** con 27.241 t, a 0,20 €/kg., y **Serbia** (19.667 t a 0,22 €/kg.) De la UE destaca **Francia** (146.078 t de media mensual a 0,70 €/kg.), **Rumania** (25.062 t a 0,20 €/kg.) y **Bulgaria** (21.085 t a 0,21 €/kg.)

### Principales Destinos Exportaciones de Maíz (1005)

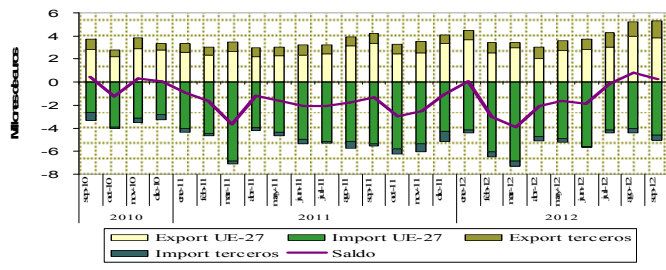


### Principales Origenes Importaciones de Maíz (1005)



## Carne de pavo

### Carne de pavo (020724 020725 020726 020727)

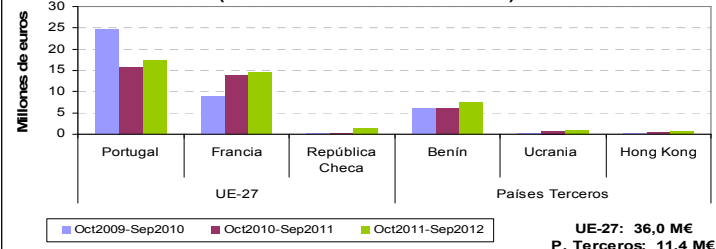


La Carne de Pavo (TARIC 020724+020725+020726+020727) tiene carácter **netamente exportador**, sobre todo al final del invierno.

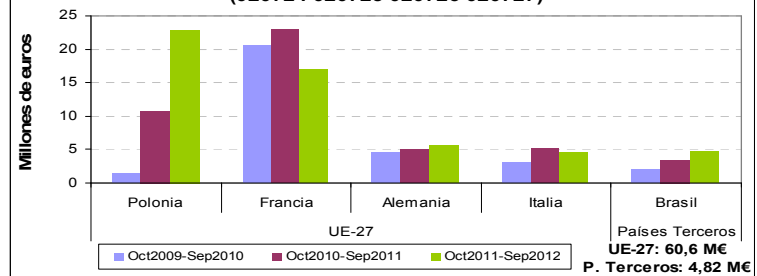
Las exportaciones se dirigen mayoritariamente a la UE (77%). Destaca **Portugal**, con medias mensuales de 410 t a un precio medio de 3,37 €/kg, **Francia** con 457 t. a un precio medio inferior: 2,57 €/kg y **República Checa** con 50 t a 1,24 €/kg. Fuera de la UE, **Benin** con 402 t a 1,40 /kg.

En importaciones, la mayoría proceden de la UE (93%), destaca **Francia** con medias mensuales de 1.005 t a 1,66 €/kg., **Polonia** con 380 t a 3,7 €/kg., y **Alemania** con 165 t a 2,7 €/kg. De Países Terceros, destaca **Brasil** con unas medias mensuales de 105 t a un precio de 3,29 €/kg.

### Principales Destinos Exportaciones de Carne de pavo (020724 020725 020726 020727)



### Principales Origenes Importaciones de Carne de pavo (020724 020725 020726 020727)

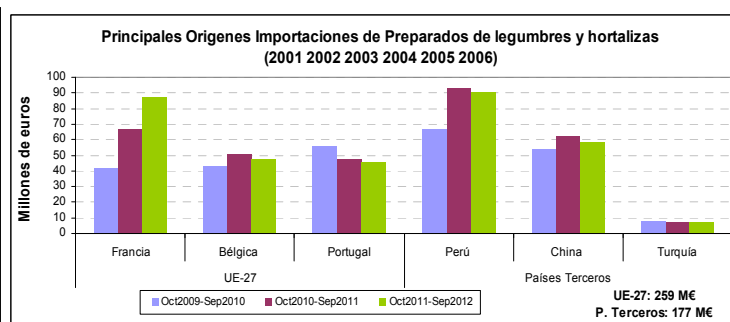
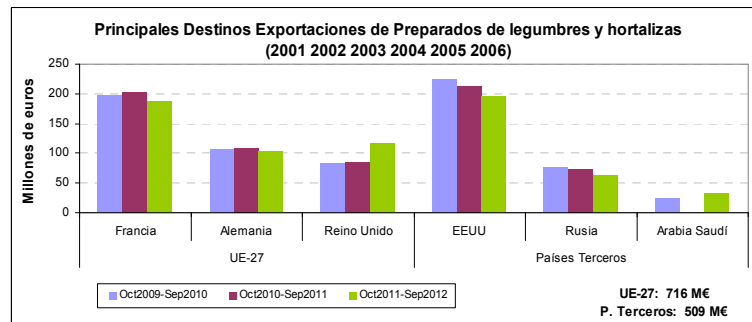
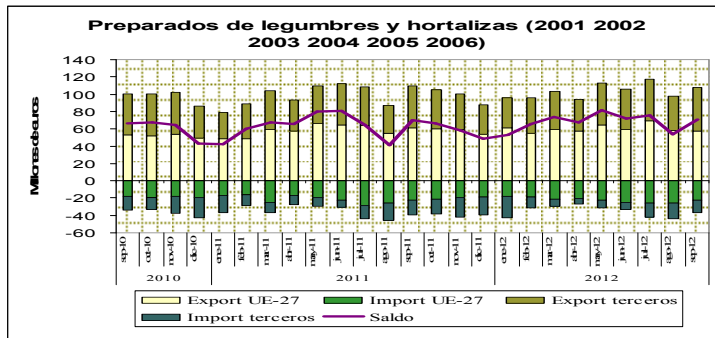


## Preparados de legumbres y hortalizas

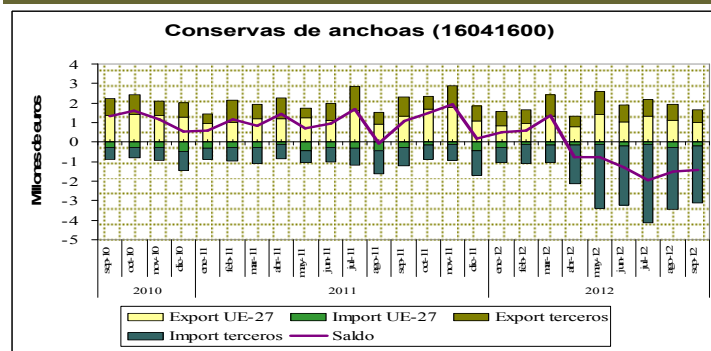
Los Preparados de Legumbres y Hortalizas (TARIC 2001+2002+2003+2004+2005+2006) tienen **carácter exportador**.

Las exportaciones se dirigen a la UE. y Países Terceros. Dentro de la UE destaca **Francia** con unas medias mensuales de 392 t, a 1,01 €/kg. y **Alemania**, con 212 t a 1,18 €/kg. Fuera de la UE, destaca **EE.UU.** con unas exportaciones medias de 410 t a 2,11 €/kg. y **Rusia**, con 134 t a 1,31 €/kg.

Las importaciones proceden de la UE (58%) y de Países Terceros (42%). De la UE en primer lugar está **Francia**, con 6.626 t de media mensual a 0,97 €/kg., seguido de **Bélgica** con 6.823 t, a menor precio: 0,60 €/kg. De Países Terceros destaca **Perú** con 4227 t a un precio medio de 1,81 €/kg., seguido de **China** con 3.094 t a 1,64 €/kg.



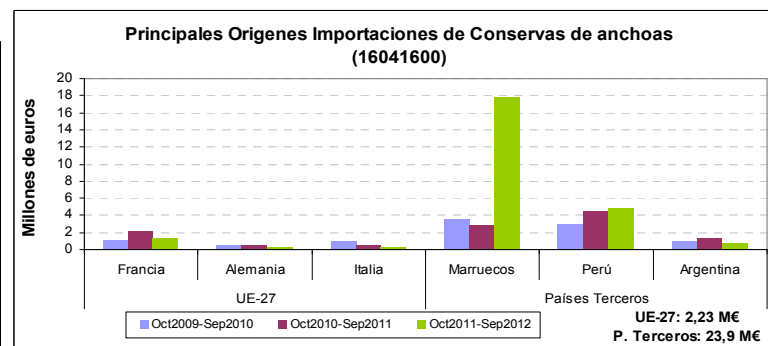
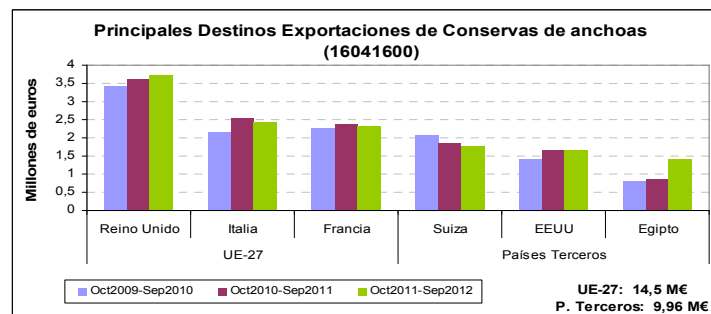
## Conservas de anchoas



Las Conservas de Anchoas (TARIC 16041600) que tenía un **carácter exportador** desde marzo 2012 se ha convertido en importador.

Las exportaciones se dirigen principalmente a la UE (59%). Destaca **Reino Unido** con unas medias mensuales de 32 t a un precio medio de 9,59 €/kg., **Italia** con 19 t a un precio medio más alto: 11,21 €/kg. y **Francia** con 19 t pero a un precio medio inferior: 10,33 €/kg. Fuera de la UE, destaca **Suiza** con 10,8 t a un precio medio de 14,0 €/kg.

Las importaciones proceden en su mayoría de Países Terceros (85%) destacando **Marruecos** con 130 t de media mensual a 6,65 €/kg., seguido de **Perú** con 80 t a 4,92 €/kg. y **Argentina** con 24 t a 3,52 €/kg. De la UE, destaca **Francia** (21,7 t de media mensual a 6,79 €/kg).

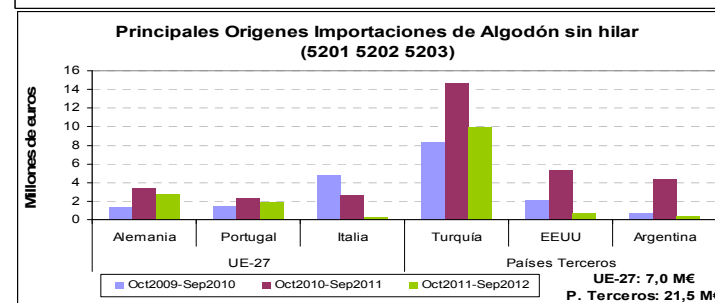
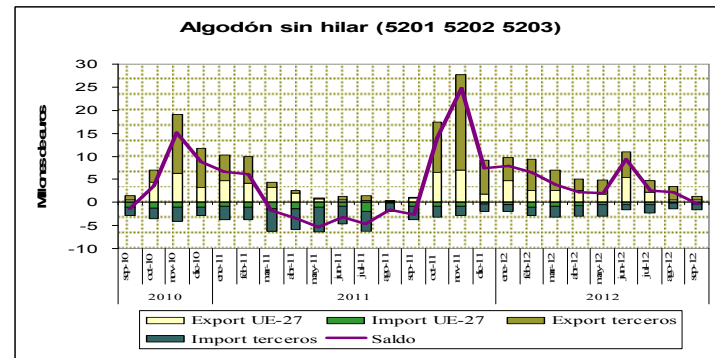
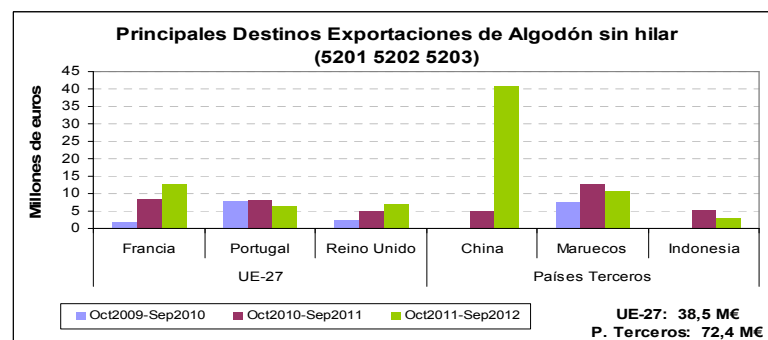


## Algodón sin hilar

El Algodón Sin Hilar (TARIC 5201+5202+5203) tiene **carácter en general exportador, sobre todo en los meses posteriores a su recolección (Noviembre y Diciembre).**

Las exportaciones se dirigen en su mayoría a Países Terceros (60%). Destaca **China** con unas medias mensuales de 1.104 t a 1,73 €/kg. y **Marruecos**, con 492 t a 1,98 €/kg. Dentro de la U.E **Francia** con 507 t a 1,74 €/kg. y **Portugal** con 328 t a 1,85 €/kg.

Las importaciones proceden en su mayoría de Países Terceros (75%), destacando especialmente **Turquía** con 811 t de media mensual a 1,26 €/kg, **EE.UU.** con 92 t a 2,73 €/kg. y **Argentina** con 77 t a 2,58 €/kg. De la UE **Alemania** (138 t de media mensual a 1,83 €/kg.)

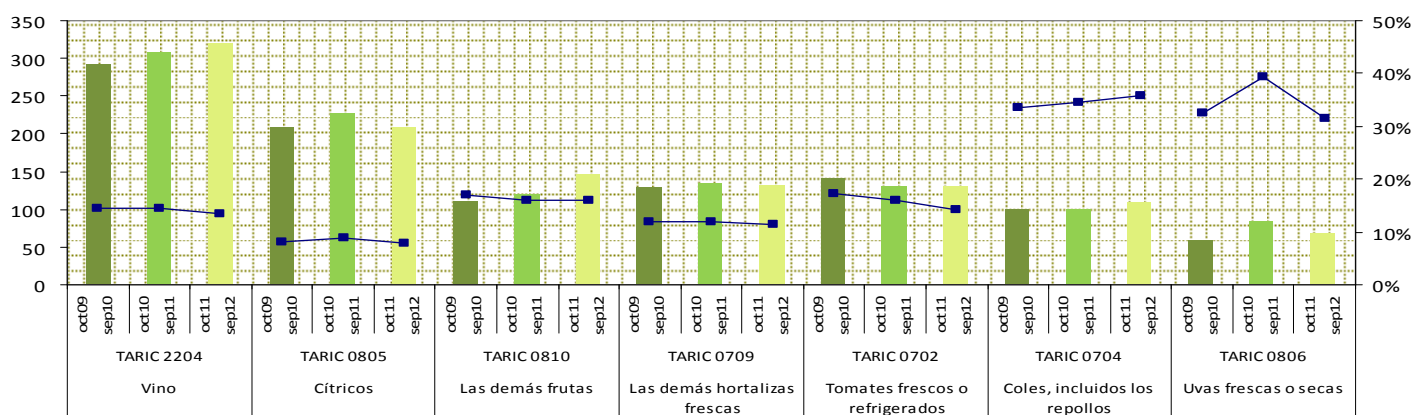


## Análisis comercio España con otros países: Reino Unido

En el total de sectores económicos el comercio exterior con Reino Unido presenta un saldo de 3.189 M€ en 2011 y supone en exportaciones el 6,4% y en importaciones el 4%. Es el quinto socio comercial de España en el sector Agrario y Pesquero, ámbito del MAGRAMA, de los Estados de la Unión Europea, presentando el año pasado un saldo de 1.276 M€ (en 2010 fue de 1.919M€). El valor de las exportaciones ascendió a 2.593 M€ (el 8% de las exportaciones españolas) y el de las importaciones a 1.317 M€ (4,6% de importaciones españolas).

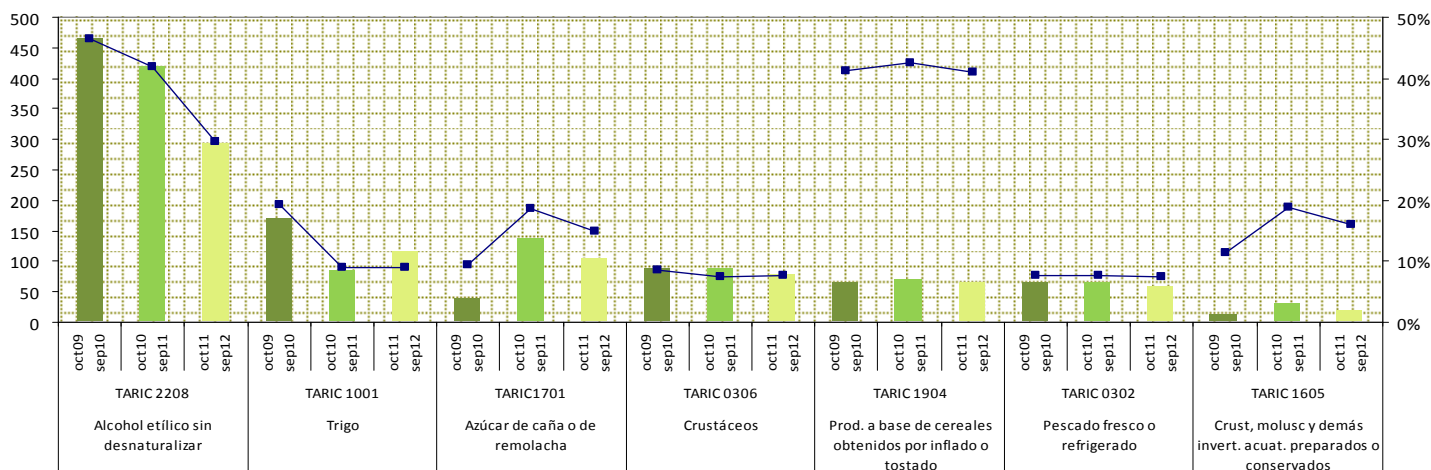
En el siguiente gráfico se representa el comportamiento de las principales mercancías del ámbito MAGRAMA exportados a Reino Unido en los últimos tres años, desde octubre 2009 a septiembre 2012. El principal producto exportado es el de **Vinos y mostos** (2204). El valor de las exportaciones sigue una tendencia creciente, experimentando un incremento del 10% desde 2009 y llegando en 2011 a los 320 M€. Se exportan 12.768 t mensuales de media a un valor medio de 2,01 €/kg (frente a los 2,61 €/kg del vino importado). El principal producto exportado son los **Vinos tintos y rosados con DOP de Rioja** (22042176) con 96 M€ en el último año. Es el destino de cerca del 13% de las exportaciones españolas de vino. Las exportaciones de **Cítricos** (0805) han disminuido un 8% en el último año, situándose en 207 M€. Se sitúan en 23.550 t medias mensuales a 0,76 €/kg. La mayor parte de las exportaciones corresponden a **Mandarinas** (080520) y **Naranjas** (080510). Representa casi el 8% de las exportaciones españolas de cítricos. El grupo **Las demás frutas frescas** (0810) ha incrementado el valor de sus exportaciones un 31%, con 46.459 t medias mensuales a 2,98 €/kg. Se exportan principalmente **Fresas** (081010) y **Frambuesas** (08102010). Es el destino del 16% de las exportaciones de estos productos. Las exportaciones del grupo **Las demás hortalizas frescas** se mantienen constantes con 10.322 t medias al mes a 1,06 €/kg, correspondiendo en su mayoría a **Pimientos dulces** (07096010). El 11% de estos productos se dirigen a Reino Unido. Las exportaciones de **Tomates frescos** (0702) también se mantienen, con medias de 11.904 t al mes a 0,93 €/kg, siendo el destino del 14%. Las exportaciones de **Coles** (0704) se sitúan en 8.361 t medias al mes a un valor medio de 1,02 €/kg. Cerca del 36% de las exportaciones se dirigen a Reino Unido. El valor de las exportaciones de **Uvas frescas o secas** ha disminuido en los últimos 12 meses un 20%, con 2.692 t medias al mes a un valor medio de 1,96 €/kg. Las exportaciones se corresponden mayoritariamente con **Uvas frescas** (080610). Cerca del 31% de las exportaciones españolas de estos productos tienen como destino este país.

### Exportaciones (Millones de euros)



En el siguiente gráfico se representa el comportamiento de los principales productos suministrados por Reino Unido en los últimos tres años desde octubre 2009 a septiembre 2012. El principal producto importado es **Alcohol etílico sin desnaturalizar <80%** (2208), es decir las Bebidas Espirituosas. Se importan de media 9.707 t al mes a 3,75 €/kg. El principal producto importado es el **Whisky** (220830). En los dos últimos años, Reino Unido ha pasado de representar el 46% de las importaciones de bebidas espirituosas al 30%. Las importaciones de **Trigo** (1001), tras un descenso del 50%, en el último año se han incrementado un 36%. Se importan de media 58.034 t al mes a 0,19 €/kg. Reino Unido es el origen del 9% de las importaciones de trigo. El valor de las importaciones de **Azúcar de caña o de remolacha** (1701) ha disminuido un 24% en el último año. Las importaciones se sitúan en 14.881 t mensuales medias a 0,49 €/kg. Se importa principalmente el producto **Azúcares de caña que se destinan a refinado** (17011410). Representa el 15% de las importaciones españolas de azúcar. El valor de las importaciones de **Crustáceos** (0306) se mantiene constante, con 1.131 t medias mensuales a 6,14€/kg (frente a los 7 €/kg del crustáceo exportado por España). Se importan principalmente **Cigalas congeladas** (030615) y **sin congelar** (030625). Es el origen del 8% de los crustáceos que importa España. Las importaciones de **Productos a base de cereales obtenidos por inflado o tostado** (1904) también se mantienen constantes. Se sitúan en 2.587 t medias al mes a un valor medio de 0,17 €/kg. La mayor parte corresponde a **Productos a base de maíz** (19041010). Reino Unido es el origen del 41% de las importaciones de los "Corn Flakes". Las importaciones de **Pescado refrigerado** (0302) se mantienen constantes, con 1.208 t medias mensuales a 4,20 €/kg. El principal pescado importado son los **Gallos** (03022910). Es el origen del 7% del pescado fresco importado. Las importaciones de **Crustáceos, moluscos y demás invertebrados acuáticos en conserva** (1605) ha disminuido un 35%. Se sitúan en 184 t mensuales a 8,6 €/kg (4,38 €/kg del producto exportado), siendo mayoritariamente **Conservas de Almejas y berberechos** (160556). Es el origen del 16% de las importaciones españolas de estos productos.

### Importaciones (Millones de euros)



**COMERCIO EXTERIOR (INTRACOMUNITARIO Y PAISES TERCEROS) DEL SECTOR AGRARIO Y PESQUERO POR SUBSECTORES  
ACUMULADO ENERO-SEPTIEMBRE 2011 Y 2012 (EN MILES DE EUROS)**

SUBSECTORES (TARIC)	EXPORTACIONES		IMPORTACIONES		BALANZA COMERCIAL		TASA COBERTURA (%)	
	Ene-Sep-11	Ene-Sep-12	Ene-Sep-11	Ene-Sep-12	Ene-Sep-11	Ene-Sep-12	Ene-Sep-11	Ene-Sep-12
ANIMALES VIVOS (01)	269.913	340.122	233.935	214.569	35.978	125.553	115,38	158,51
CARNES Y DESPOJOS (02)	2.471.809	2.782.829	822.524	788.298	1.649.285	1.994.531	300,52	353,02
PESCADO (03)	1.621.003	1.637.818	3.275.513	3.020.532	-1.654.510	-1.382.714	49,49	54,22
LECHE Y P. LÁCTEOS (0401 - 0406)	551.626	584.258	1.259.911	1.250.323	-708.285	-666.065	43,78	46,73
HUEVOS DE AVE Y MIEL (0407 - 0410)	142.994	148.605	67.905	83.196	75.089	65.409	210,58	178,62
OTROS PROD. ORIGEN ANIMAL (05)	131.360	161.330	129.934	135.848	1.426	25.482	101,10	118,76
PLANTAS VIVAS Y P. DE FLORICULTURA (06)	174.263	188.657	123.158	120.169	51.105	68.488	141,50	156,99
LEGUMBRES Y HORTALIZAS (07)	2.828.429	3.024.496	694.905	685.128	2.133.524	2.339.368	407,02	441,45
FRUTOS COMESTIBLES (08)	4.017.253	4.402.097	1.104.475	1.175.478	2.912.778	3.226.619	363,73	374,49
CAFÉ-TE Y ESPECIAS (09)	246.805	273.785	734.097	708.813	-487.292	-435.028	33,62	38,63
CEREALES (10)	300.997	242.191	1.780.435	2.128.096	-1.479.438	-1.885.905	16,91	11,38
PRODUCTOS DE MOLINERÍA (11)	153.242	161.992	129.058	151.546	24.184	10.446	118,74	106,89
SEMILLAS OLEAGINOSAS (12)	320.324	336.123	1.439.726	1.664.716	-1.119.402	-1.328.593	22,25	20,19
GOMAS, RESINAS (13)	144.033	163.251	99.489	104.422	44.544	58.829	144,77	156,34
MATERIAS TRENZABLES (14)	5.299	3.344	23.952	17.954	-18.653	-14.610	22,12	18,63
GRASAS Y ACEITES (15)	2.027.337	2.340.720	1.065.538	1.039.505	961.799	1.301.215	190,26	225,18
PREPARADOS DE CARNE (1601 Y 1602)	307.622	348.455	203.108	206.137	104.514	142.318	151,46	169,04
PREPARADOS DE PESCADO (1603 - 1605)	467.922	523.758	500.639	544.805	-32.717	-21.047	93,46	96,14
AZUCARES (17)	365.043	404.150	791.406	675.764	-426.363	-271.614	46,13	59,81
CACAO (18)	389.581	352.042	610.359	552.480	-220.778	-200.438	63,83	63,72
PREP. CEREALES Y PASTELERIA (19)	669.922	788.972	755.034	778.586	-85.112	10.386	88,73	101,33
PREP. LEGUMBRES-HORT-FRUTAS (20)	1.626.662	1.693.244	650.308	638.057	976.354	1.055.187	250,14	265,38
ALIMENTOS DIVERSOS (21)	850.858	941.425	1.066.515	1.041.543	-215.657	-100.118	79,78	90,39
BEBIDAS (22)	2.261.504	2.478.951	1.246.472	1.291.497	1.015.032	1.187.454	181,43	191,94
ALIMENTACION ANIMAL (23)	466.991	599.190	1.049.706	1.258.840	-582.715	-659.650	44,49	47,60
TABACO (24)	211.888	249.857	926.520	988.195	-714.632	-738.338	22,87	25,28
PIELAS (EXCEPTO PELETERIA) Y CUEROS (41)	203.153	206.594	60.157	66.259	142.996	140.335	337,70	311,80
MADERA Y CARBON VEGETAL (44)	227.244	224.703	469.412	352.441	-242.168	-127.738	48,41	63,76
CORCHO (45)	49.641	58.036	13.493	18.521	36.148	39.515	367,90	313,35
SEDA (50)	3	8	140	39	-137	-31	2,14	20,51
LANA Y PELO FINO U ORDINARIO (51)	26.444	26.182	13.075	12.277	13.369	13.905	202,25	213,26
ALGODÓN (52)	32.446	56.670	42.093	20.428	-9.647	36.242	77,08	277,41
LAS DEMAS FIBRAS TEXTILES VEGETALES (53)	688	995	15.540	19.217	-14.852	-18.222	4,43	5,18
<b>TOTAL</b>	<b>23.564.299</b>	<b>25.744.851</b>	<b>21.398.532</b>	<b>21.753.680</b>	<b>2.165.767</b>	<b>3.991.171</b>	<b>110,12</b>	<b>118,35</b>

**COMERCIO INTRACOMUNITARIO DEL SECTOR AGRARIO Y PESQUERO POR SUBSECTORES  
ACUMULADO ENERO-SEPTIEMBRE 2011 Y 2012 (EN MILES DE EUROS)**

SUBSECTORES (TARIC)	EXPORTACIONES		IMPORTACIONES		BALANZA COMERCIAL		TASA COBERTURA (%)	
	Ene-Sep-11	Ene-Sep-12	Ene-Sep-11	Ene-Sep-12	Ene-Sep-11	Ene-Sep-12	Ene-Sep-11	Ene-Sep-12
ANIMALES VIVOS (01)	238.319	232.603	228.886	211.338	9.433	21.265	104,12	110,06
CARNES Y DESPOJOS (02)	1.966.252	2.142.587	666.595	656.178	1.299.657	1.486.409	294,97	326,53
PESCADO (03)	1.131.466	1.105.026	1.054.357	932.924	77.109	172.102	107,31	118,45
LECHE Y P. LÁCTEOS (0401 - 0406)	470.286	477.034	1.246.672	1.243.675	-776.386	-766.641	37,72	38,36
HUEVOS DE AVE Y MIEL (0407 - 0410)	126.244	125.472	51.568	65.234	74.676	60.238	244,81	192,34
OTROS PROD. ORIGEN ANIMAL (05)	82.127	102.074	88.513	88.704	-6.386	13.370	92,79	115,07
PLANTAS VIVAS Y P. DE FLORICULTURA (06)	150.268	157.390	84.735	81.033	65.533	76.357	177,34	194,23
LEGUMBRES Y HORTALIZAS (07)	2.700.185	2.867.451	396.967	369.830	2.303.218	2.497.621	680,20	775,34
FRUTOS COMESTIBLES (08)	3.587.269	3.930.941	357.538	345.848	3.229.731	3.585.093	1003,33	1136,61
CAFÉ-TE Y ESPECIAS (09)	138.038	151.164	169.058	173.709	-31.020	-22.545	81,65	87,02
CEREALES (10)	249.600	215.615	971.333	1.142.775	-721.733	-927.160	25,70	18,87
PRODUCTOS DE MOLINERÍA (11)	124.836	125.673	124.625	146.079	211	-20.406	100,17	86,03
SEMILLAS OLEAGINOSAS (12)	157.001	140.155	314.424	355.254	-157.423	-215.099	49,93	39,45
GOMAS, RESINAS (13)	83.943	85.907	71.361	71.131	12.582	14.776	117,63	120,77
MATERIAS TRENZABLES (14)	4.421	2.391	1.105	1.048	3.316	1.343	400,09	228,15
GRASAS Y ACEITES (15)	1.392.465	1.421.805	419.518	426.033	972.947	995.772	331,92	333,73
PREPARADOS DE CARNE (1601 Y 1602)	262.765	294.397	182.614	183.958	80.151	110.439	143,89	160,03
PREPARADOS DE PESCADO (1603 - 1605)	421.739	471.227	82.901	65.483	338.838	405.744	508,73	719,62
AZUCARES (17)	277.468	287.453	493.303	392.659	-215.835	-105.206	56,25	73,21
CACAO (18)	246.226	202.496	341.792	327.140	-95.566	-124.644	72,04	61,90
PREP. CEREALES Y PASTELERIA (19)	516.917	585.812	732.795	755.173	-215.878	-169.361	70,54	77,57
PREP. LEGUMBRES-HORT-FRUTAS (20)	1.116.423	1.129.415	408.925	394.660	707.498	734.755	273,01	286,17
ALIMENTOS DIVERSOS (21)	576.651	620.471	904.855	868.517	-328.204	-248.046	63,73	71,44
BEBIDAS (22)	1.360.494	1.466.350	1.027.218	1.054.353	333.276	411.997	132,44	139,08
ALIMENTACION ANIMAL (23)	367.521	390.163	389.536	450.216	-22.015	-60.053	94,35	86,66
TABACO (24)	132.736	152.780	832.538	897.829	-699.802	-745.049	15,94	17,02
PIELAS (EXCEPTO PELETERIA) Y CUEROS (41)	90.677	91.527	51.145	59.002	39.532	32.525	177,29	155,13
MADERA Y CARBON VEGETAL (44)	187.245	183.016	273.317	217.018	-86.072	-34.002	68,51	84,33
CORCHO (45)	48.400	57.530	11.625	16.774	36.775	40.756	416,34	342,97
SEDA (50)	0	1	140	39	-140	-38	0,00	0,00
LANA Y PELO FINO U ORDINARIO (51)	12.451	9.994	7.174	7.233	5.277	2.761	173,56	138,17
ALGODÓN (52)	17.256	23.018	9.268	5.082	7.988	17.936	186,19	452,93
LAS DEMAS FIBRAS TEXTILES VEGETALES (53)	153	282	5.442	7.928	-5.289	-7.646	2,81	3,56
<b>TOTAL</b>	<b>18.237.841</b>	<b>19.249.220</b>	<b>12.001.844</b>	<b>12.013.855</b>	<b>6.235.997</b>	<b>7.235.365</b>	<b>151,96</b>	<b>160,23</b>

**COMERCIO CON PAISES TERCEROS DEL SECTOR AGRARIO Y PESQUERO POR SUBSECTORES  
ACUMULADO ENERO-SEPTIEMBRE 2011 Y 2012 (EN MILES DE EUROS)**

SUBSECTORES (TARIC)	EXPORTACIONES		IMPORTACIONES		BALANZA COMERCIAL		TASA COBERTURA (%)	
	Ene-Sep-11	Ene-Sep-12	Ene-Sep-11	Ene-Sep-12	Ene-Sep-11	Ene-Sep-12	Ene-Sep-11	Ene-Sep-12
ANIMALES VIVOS (01)	31.594	107.519	5.049	3231	26.545	104.288	625,75	3327,73
CARNES Y DESPOJOS (02)	505.557	640.242	155.929	132.120	349.628	508.122	324,22	484,59
PESCADO (03)	489.537	532.792	2.221.156	2.087.608	-1.731.619	-1.554.816	22,04	25,52
LECHE Y P. LÁCTEOS (0401 - 0406)	81.340	107.224	13.239	6.648	68.101	100.576	614,40	1612,88
HUEVOS DE AVE Y MIEL (0406 - 0410)	16.750	23.133	16.337	17.962	413	5.171	102,53	128,79
OTROS PROD. ORIGEN ANIMAL (05)	49.233	59.256	41.421	47.144	7.812	12.112	118,86	125,69
PLANTAS VIVAS Y P. DE FLORICULTURA (06)	23.995	31.267	38.423	39.136	-14.428	-7.869	62,45	79,89
LEGUMBRES Y HORTALIZAS (07)	128.244	157.045	297.938	315.298	-169.694	-158.253	43,04	49,81
FRUTOS COMESTIBLES (08)	429.984	471.156	746.937	829.630	-316.953	-358.474	57,57	56,79
CAFÉ-TE Y ESPECIAS (09)	108.767	122.621	565.039	535.104	-456.272	-412.483	19,25	22,92
CEREALES (10)	51.397	26.576	809.102	985.321	-757.705	-958.745	6,35	2,70
PRODUCTOS DE MOLINERÍA (11)	28.406	36.319	4.433	5.467	23.973	30.852	640,79	664,33
SEMILLAS OLEAGINOSAS (12)	163.323	195.968	1.125.302	1.309.462	-961.979	-1.113.494	14,51	14,97
GOMAS, RESINAS (13)	60.090	77.344	28.128	33.291	31.962	44.053	213,63	232,33
MATERIAS TRENZABLES (14)	878	953	22.847	16.906	-21.969	-15.953	3,84	5,64
GRASAS Y ACEITES (15)	634.872	918.915	646.020	613.472	-11.148	305.443	98,27	149,79
PREPARADOS DE CARNE (1601 Y 1602)	44.857	54.058	20.494	22.179	24.363	31.879	218,88	243,74
PREPARADOS DE PESCADO (1603 - 1605)	46.183	52.531	417.738	479.322	-371.555	-426.791	11,06	10,96
AZUCARES (17)	87.575	116.697	298.103	283.105	-210.528	-166.408	29,38	41,22
CACAO (18)	143.355	149.546	268.567	225.340	-125.212	-75.794	53,38	66,36
PREP. CEREALES Y PASTELERIA (19)	153.005	203.160	22.239	23.413	130.766	179.747	688,00	867,72
PREP. LEGUMBRES-HORT-FRUTAS (20)	510.239	563.829	241.383	243.397	268.856	320.432	211,38	231,65
ALIMENTOS DIVERSOS (21)	274.207	320.954	161.660	173.026	112.547	147.928	169,62	185,49
BEBIDAS (22)	901.010	1.012.601	219.254	237.144	681.756	775.457	410,94	427,00
ALIMENTACION ANIMAL (23)	99.470	209.027	660.170	808.624	-560.700	-599.597	15,07	25,85
TABACO (24)	79.152	97.077	93.982	90.366	-14.830	6.711	84,22	107,43
PIELES (EXCEPTO PELETERIA) Y CUEROS (41)	112.476	115.067	9.012	7.257	103.464	107.810	1248,07	1585,60
MADERA Y CARBON VEGETAL (44)	39.999	41.687	196.095	135.423	-156.096	-93.736	20,40	30,78
CORCHO (45)	1.241	506	1.868	1.747	-627	-1.241	66,43	28,96
SEDA (50)	3	7	0	0	3	7	0,00	0,00
LANA Y PELO FINO U ORDINARIO (51)	13.993	16.188	5.901	5.044	8.092	11.144	237,13	320,94
ALGODÓN (52)	15.190	33.652	32.825	15.346	-17.635	18.306	46,28	219,29
LAS DEMAS FIBRAS TEXTILES VEGETALES (53)	535	713	10.098	11.289	-9.563	-10.576	5,30	6,32
<b>TOTAL</b>	<b>5.326.458</b>	<b>6.495.631</b>	<b>9.396.688</b>	<b>9.739.825</b>	<b>-4.070.230</b>	<b>-3.244.194</b>	<b>56,68</b>	<b>66,69</b>

Fuente: Elaboración propia a partir del Departamento de Aduanas e Impuestos Especiales. Datos 2012 provisionales

**Nota metodológica:** Se recoge el comportamiento de los intercambios del sector agrario y pesquero en España (datos 2010 y 2011 provisionales). El nivel de agregación escogido en el sector se divide en dos partes: Alimentario (agrario y pesquero), por un lado, y el No alimentario (forestal, agrario y pesquero), por otro. Desglosados estos niveles tendremos que el sector Alimentario Agrario se compone de: subsector Alimentario Agrario No transformado -Taric: 01 (excepto 0106 excluido 01061490), 07, 08, 10 y 12 (excepto 1208)- y Transformado -Taric: 02, 04, 0504, 09, 11, 1208, 15 (excepto 1504), 16 (excepto 1603, 1604 y 1605), 17, 18, 19, 20, 21, 22, 23 (excepto 230120) y 24; el subsector Alimentario Pesquero formado por: No Transformado -Taric: 0301 (excepto 030111 y 030119), 0302, 0306 (vivos, frescos o refrigerados), 0307 (vivos, frescos o refrigerados) y 0308 (vivos, frescos o refrigerados)-, y Transformado -Taric: 03 (excepto las señaladas anteriormente), 1504, 1603, 1604, 1605, 230120)-. El sector No Alimentario está formado por: No alimentario Agrario -Taric: 0106 (excepto 010612 y 01061490), 0501, 0502, 0503, 0505, 0506, 0507, 0510, 051110, 05119910, 05119985, 06, 13, 14, 4101, 4102, 4103, 5001, 5002, 5003, 5101, 5102, 5103, 5104, 5105, 5201, 5202, 5203, 5301, 5302, 5303, 5304, 5305-, No Alimentario Pesquero -Taric 01061200, 030111, 030119, 0508, 0509, 051191, 05119931, 05119939- y No Alimentario Forestal -Taric 4401, 4402, 4403, 4404, 4405, 4406, 4407, 4408, 4409, 4501 y 4502-. El Acuerdo sobre Agricultura de la Organización Mundial del Comercio, incluye además otras mercancías del capítulo 29 (manitol, sorbitol, glicerol), 33 (aceites esenciales y mezclas de sustancias odoríferas), 35 (caseína, albúmina, gelatina, peptonas, almidones), 38 (ácidos grasos industriales: oleico, estuárico) y 43 (peletería en bruto: visón, zorro), que no se han tenido en cuenta en este análisis, y que en **septiembre 2012** se han exportado 28,1 M€ y se han importado 70,7 M€ (saldo -42,6 M€). La fuente originaria son las Aduanas (AEAT) que remite los datos a Datacomex y son procesados en la Sub. Gral. Sistemas Informáticos (MAGRAMA).

**Gráficos de esta publicación:** Elaboración propia. S.G. APC, MAGRAMA a partir de Estadísticas de S.E. Comercio 2010-2012.