

# exposición

abril-mayo  
2009

## Los pueblos de colonización en Almería

inc  
almería

Arquitectura y desarrollo para una nueva agricultura



## Introducción

Almería constituye hoy un milagro económico, fruto de una radical transformación en apenas 50 años. De territorio árido y subdesarrollado en la periferia peninsular, ha pasado a tierra de acogida y promisión, altas tasas de crecimiento económico, y una imagen vinculada a riqueza y comercio exterior.

La clave estuvo en la revolución de la agricultura intensiva bajo plástico iniciada a finales de los cincuenta. Aquí jugó un papel clave el Instituto Nacional de Colonización, organismo creado para impulsar la agricultura y la instalación de colonos en la difícil coyuntura de la posguerra. En Almería se levantaron 14 pueblos en tres áreas especialmente: Campo de Dalías, Campo de Níjar y Zona de Huércal Overa.



Plaza de El Parador a mediados de los años sesenta

Almería tiene una deuda pendiente con estos pueblos, sus gentes, su memoria histórica y su arquitectura. La provincia de Almería no sería igual sin La Mojonera, El Parador, Campohermoso, San Isidro, Atochares o San Francisco,

por citar algunos de los ejemplos más significativos de estos pueblos de colonización. Sus arquitectos proyectaron sencillas viviendas de una o dos plantas donde intentaban combinar un buen hacer constructivo basado en preocupaciones funcionales y racionalistas, pero combinado con toques vernáculos.

Estos proyectos de pueblos proponen viviendas y equipamiento sociales de ayuntamientos, iglesias, escuelas..., en base a una arquitectura y un urbanismo que oscilaba entre la tradición y la vanguardia, además de realizarse previamente importantes obras de ingeniería para regadíos e infraestructuras.

Pero también los técnicos del INC investigaron en enarenados e invernaderos como nuevas técnicas de cultivo para mejorar la productividad del campo. En poco tiempo se pasó del colono al empresario agrícola. El milagro se había producido y el futuro estaba al alcance del territorio y el pueblo almeriense.

Todos estos condicionantes motivaron a los autores a presentar este proyecto de libro y exposición itinerante, con el apoyo entusiasta del Colegio Oficial de Arquitectos de Almería y la participación de la administración autonómica (Consejerías de Vivienda y Ordenación del Territorio, y de Agricultura, Pesca y Alimentación), provincial (Diputación de Almería) y local (Ayuntamientos de El Ejido, Huércal Overa, Níjar, Roquetas de Mar y Vícar), además del Colegio de Arquitectos Técnicos y Aparejadores de Almería y, por supuesto, Cajamar, "culpable" en gran parte de este desarrollo económico provincial.

Esperamos haber despertado unas inquietudes y un interés por conocernos algo más como almerienses y ciudadanos, que se identifican con sus señas de identidad, y ahí estos pueblos de colonización deben gozar de un indudable protagonismo.

## El campo en crisis y el Instituto Nacional de Colonización

La productividad de la tierra y la creación de campesinos propietarios son problemas constantes en la reciente historia de España, creando una conflictividad social. La colonización es propuesta por Joaquín Costa (1846-1911), que plantea la mejora de la productividad de la tierra mediante el asentamiento de campesinos propietarios en nuevas explotaciones creadas gracias a nuevas infraestructuras hidráulicas.

Pero la alternativa más radical es la reforma agraria, que implica el reparto de tierras de los latifundios y una transformación de la estructura de la propiedad entre jornaleros no propietarios.

En España, la Segunda República creó el Instituto de Reforma Agraria y promulgó una ley específica en 1932. En 1936 la radicalización política condujo a una ocupación masiva de latifundios y su reparto entre campesinos.

Durante el régimen franquista se realizó una contrarrevolución agraria, que promovió obras de regadío para aumentar espacios

cultivados, pero sin alterar la estructura de la propiedad. El Instituto Nacional de Colonización fue el instrumento para desarrollar un ambicioso programa de aumento de la superficie cultivada.

Como estrategia política se sustituyó la redistribución de la tierra de la Segunda República por una colonización basada en el aumento del regadío y la productividad que permitiera asentar un campesinado autosuficiente. Así se evitaría el éxodo rural a las ciudades, fundamental en la difícil coyuntura de la economía autárquica.

Los campesinos pobres sin tierra se instalarían como colonos en unos espacios transformados con el regadío, recibiendo un lote de tierra de entre 2,5 y 5 has y una vivienda nueva en un pueblo recién construido.

La actuación del INC en Almería parte del protagonismo del general Máximo Cuervo (1893-1982), vinculado a Aguadulce por problemas de salud, Director General de Prisiones y Consejero Permanente de Estado, que consigue en 1953 la aprobación del Plan General de Colonización del Campo de Dalías, punto de partida de todo el proceso de transformación agrícola.



Vista aérea donde se aprecia el camino de los Motores con sus pozos perfectamente alineados por debajo de la ctra. nacional 340. Al fondo se aprecia Aguadulce. Medios de los años setenta



General Máximo Cuervo Radigales, clave para la actuación del INC en Almería

Reivindicación de aguas y sondeos en pintadas con motivo de la visita de Franco a Aguadulce y Roquetas el 1 de mayo de 1961

# colonos y nueva agricultura



Clasificación de tomates en una alhóndiga de El Parador a finales de los años sesenta



Miseria en las cuevas que rodeaban la ciudad de Almería en la postguerra



Cajamar, "responsable" de gran parte de la financiación de la nueva agricultura

## La Almería de posguerra y el milagro de la nueva agricultura

Durante la posguerra Almería era una provincia subdesarrollada con predominio del sector primario, carente de infraestructuras y en la cola de la renta per cápita nacional. Su situación empeoró con la coyuntura de la política autárquica de los cuarenta por el aislamiento político del régimen.

La excepción y el revulsivo de todo este negro panorama fue la actuación del INC (Instituto Nacional de Colonización), que transformó el campo almeriense con las nuevas técnicas de la agricultura intensiva. Comenzaron a quedar de lado los productos claves de la economía agraria tradicional (cereales, esparto, uvas y naranja), donde campaban a sus anchas los caciques políticos, burócratas falangistas y grandes propietarios.

La revolución de la agricultura intensiva se remonta a la introducción del enarenado, técnica que permite cultivar con tierras de alto contenido en sales, problema tradicional del Campo de Dalías. Ello permitía un aumento de la productividad por adelantamiento de la cosecha en suelos de pésima calidad, su mayor precio y la posibilidad de dos o tres cosechas, lo que exige mano de obra durante todo el año.

La consecuencia práctica será un "milagro", que convierte el antaño erial del Campo de Dalías en una magnífica huerta, que aprovecha el agua del subsuelo, aflorada por el INC. El mercado es una Europa con mayor capacidad adquisitiva y que valora los productos hortofrutícolas en fresco como parte importante de la dieta. Nuestro clima y nuestra tierra permiten producir todo el año y satisfacer esa demanda europea.

La experiencia de cultivar sobre arena se remonta a finales del siglo XIX en El Pozuelo o La Rábida (Granada), y a mediados de los cincuenta se introduce en algunas parcelas de Roquetas de Mar con magníficos resultados. Ello es observado por técnicos del INC, que ven la única alternativa rentable para los colonos.

Los experimentos en parcelas piloto confirmaron las expectativas, y desde 1963 se utilizó también el cultivo bajo plástico, el invernadero, aplicando el modelo tipo parral, conocido para el cultivo de uva de mesa.

Enarenados, invernaderos, trabajo de colonos y gestión del INC desatan la "fiebre" del denominado modelo de desarrollo hortofrutícola intensivo de Almería desde los años setenta, que se esparce de las tierras del INC a todo el Poniente y posteriormente al Campo de Níjar.

## Los protagonistas: colonos y técnicos

El objetivo era crear una capa social de empresarios agrícolas autosuficientes, propietarios de lotes de parcela de 2,5 has más vivienda, que habían recibido del INC.

El antiguo colono, simple jornalero o medianero procedente de zonas en regresión económica (especialmente La Alpujarra), estaba tutelado los cinco primeros años de entrega del lote, debía pagar una cuota de aparcería y seguir estrictamente las indicaciones técnicas de explotación (abonos, semillas, herramientas, cultivos...) del perito y el mayoral del INC. Después se convertía en colono en acceso a la propiedad, que poseía independencia económica y debía amortizar la deuda de la parcela y la vivienda al INC.

Si los primeros cultivos tradicionales de maíz, uva o algodón fueron un fracaso, con la introducción del enarenado desde los sesenta las parcelas fueron rentables. El resultado será la aparición del empresario agrícola, que realiza una gestión eficiente y profesional de la explotación con los últimos avances técnicos.

En los primeros años estos pueblos quedaban fantasmas durante el día por el trabajo del matrimonio de colonos de

sol a sol. Solo las fiestas de precepto o la celebración de una boda, bautizo o primera comunión constituían una excepción, y hay un ambiente de solidaridad entre todos los vecinos. Las mejoras económicas cambiaron este panorama.

Esta radical transformación fue favorecida por los técnicos del INC actuando con un patrón tutelar paternalista sobre los colonos y la convicción de la trascendencia de su trabajo. Ingenieros, peritos, arquitectos, mayoresales, administrativos, relojeros, capataces... trabajaron como funcionarios muy cercanos a los colonos, y los ingenieros jefes como Leandro Pérez de los Cobos, Bernabé Aguilar (recientemente fallecido) o Juan Cuadrado gozan todavía de un excepcional recuerdo.

Destaca también la figura del perito, con un prestigio técnico y personal que contrastaba claramente con el analfabetismo y pobreza de los colonos en sus primeros momentos. Su mano derecha era el mayoral, una persona respetada y querida para solucionar los problemas técnicos de las fincas, aplicando a los colonos las decisiones del perito.

Entre los arquitectos destaca con diferencia José Luis Fernández del Amo (1914-95), figura clave en la arquitectura española de los cincuenta y sesenta, y primer director del Museo de Arte Contemporáneo de Madrid en 1952



Funcionarios de la Delegación de Almería del INC el 19 de octubre de 1964 en una comida en el Club de Mar



El colono de Atochares José Nieto Barón, su mujer Margarita Segura Montoya y sus hijos (de derecha a izquierda: Jose Manuel, Margarita, María Catalina y Francisco) hacia 1963



Visita de un joven Príncipe Juan Carlos al Campo de Dalías el 27 de junio de 1964. Está acompañado de los tres ingenieros del INC en Almería: Leandro Pérez de los Cobos (segundo por la derecha), Juan Cuadrado Ruiz y Bernabé Aguilar Luque (a la izquierda del Príncipe y de frente)



## Arquitectura

La arquitectura es de gran sencillez y economía de recursos, basados en los materiales y técnicas locales, pero de enorme fuerza expresiva.

El diseño intenta conciliar tradición y modernidad, evolucionando desde el regionalismo de la primera época al lenguaje moderno, gracias a la inquietud cultural de sus autores.

La iglesia con su torre-campanario suele ser el hito arquitectónico principal, sobresaliendo en el nuevo paisaje transformado, al igual que en los pueblos tradicionales. Al realizarse, en cada proyecto fundacional, la planificación

urbana y los distintos edificios por el mismo arquitecto, se produce una coordinada y atractiva imagen de conjunto.

Los colonos dispusieron de unos hogares dignos y cómodos con respecto a las construcciones de su época. Se proyectaron con generosidad amplias parcelas para las viviendas, que albergaban además dependencias para sus tareas agrícolas y ganaderas.

La tipología de la vivienda, su tratamiento compositivo dentro de la manzana y las distintas soluciones de agregación de las parcelas, constituyen una de las aportaciones más ejemplares a la arquitectura española.



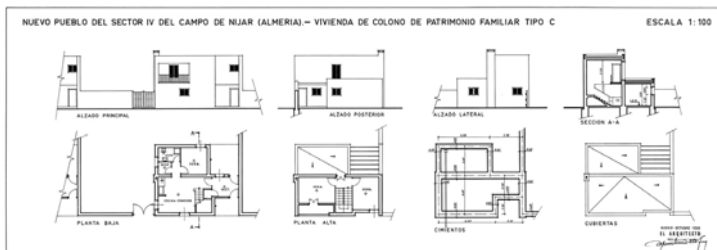
La torre-campanario resultó un interesante campo de experimentación formal para los arquitectos



Esquema de las zonas de actuación del INC en Almería, con la aplicación del módulo carro sobre el territorio con centros en los pueblos.



Plaza abierta a la carretera o al paisaje, normalmente situada a la entrada del pueblo, y en cuya primera línea se manifiestan sus edificios más representativos. Es el caso de ésta imagen de Camponuevo del Caudillo, y también de El Solanillo, Puebloblanco o San Isidro de Nijar.



Vivienda de colono tipo C en Atochares, proyectada en 1959

## El arte moderno en las iglesias

A lo largo de la historia el arte religioso ha sido mayoritariamente realista y figurativo, y así ha transmitido de una manera más inmediata la percepción visual de las formas o figuras de nuestro alrededor (coincidentes con su realidad física), lo que ha permitido relacionar de forma clara la imagen con el símbolo o mensaje religioso.

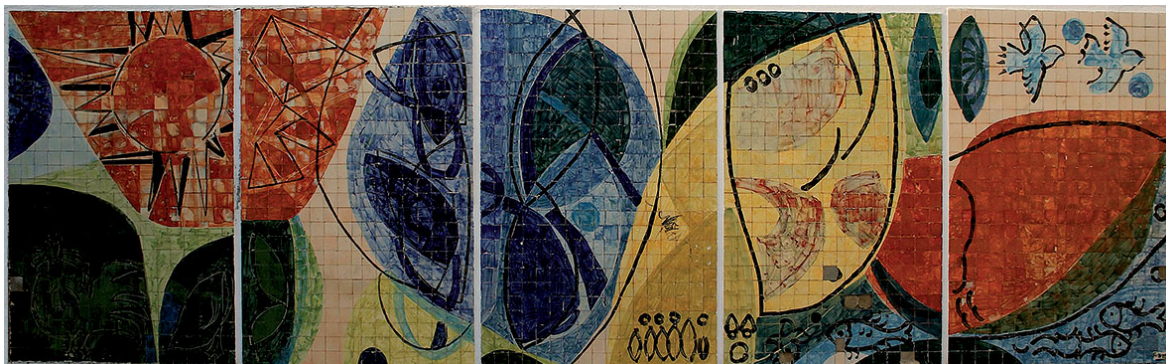
En cambio, en el arte abstracto esta relación no es tan directa y se precisa por parte del espectador una mirada más abierta y compleja que complementa al trabajo del artista, pues las formas no se corresponden claramente con las de la realidad.

En una época difícil, la de los años cincuenta, José Luis Fernández del Amo, arquitecto y funcionario del Instituto Nacional de Colonización, impulsó desde su cargo de director del Museo de Arte Contemporáneo en Madrid (1952-1958) a unos jóvenes artistas para que desarrollaran el arte en el que ellos creían y que por alejarse de un reconocible figurativismo era aceptado con dificultad, circunstancia que aún sucede hoy en día. El empeño de Fernández del Amo en defender un arte no figurativo, le



La evolución de la figuración a la abstracción fue muy importante en las obras artísticas de las iglesias. Puede apreciarse la gran diferencia formal entre el figurativismo estilizado de Teresa Eguibar en el bajorrelieve en madera del Bautismo de El Solanillo y la abstracción más esencial de José Luis Sánchez en las figuras del calvario en chapa de cobre en Las Marinas

llevó a discusiones con las autoridades eclesiásticas de la época, pero su tesón permitió que ahora podamos gozar



Mural en la fachada de Puebla de Vúcar de Antonio Suárez





En El Parador pueden verse las vidrieras con elementos más figurativos que fueron realizadas por el taller de Vidrieras de Arte

de un valioso patrimonio artístico que debemos conocer, valorar y proteger.

Las vidrieras sirven para tamizar la luz exterior y crear una atmósfera que propicia el recogimiento. Esta funcionalidad estaba clara en la época medieval con los templos románicos y góticos.

En los baptisterios suelen disponerse bajorrelieves del Bautismo de Jesús realizados en madera o piedra. Teresa Eguívar es la artista que más piezas esculpió, suyas son las de Puebla de Vicar, El Solanillo y San Isidro (Níjar).

La importancia y el valor de estas magníficas obras obligan a recuperar su imagen inicial, sin los adornos ni aditamentos añadidos hace unos años. Estas piezas fueron creadas en los años sesenta, en una época económicamente difícil, con pocos medios materiales. Las paredes eran blancas, tanto exterior como interiormente, y las obras se diseñaron para ese ambiente



Imagen en piedra de la Virgen Inmaculada en la fachada de la iglesia de Atochares del escultor Eduardo Carretero

Retablo de Delhy Tejero en la iglesia de Puebloblanco

La mayoría de las esculturas son de madera, pero en la fachada principal de Atochares encontramos una talla excepcional en piedra.



Imágenes antigua y actual del presbiterio de la iglesia de Camponuevo del Caudillo (La Mojenera).

## Ampliación de Roquetas de Mar

**Roquetas de Mar. 1954. 159 viviendas. Arquitecto: José García-Nieto Gascón**

La plaza de colonización es su elemento más destacable. La geometría es rectangular y las alineaciones generan el trazado ortogonal de las calles de la primera fase. Junto a San Agustín y San Francisco (Huércal Overa) son los pueblos que presentan las plazas cerradas, aunque el ejemplo de Roquetas de Mar se acerca más a las tradicionales plazas

decimonónicas de España, y destaca una de sus fachadas completamente porticada.

Se mantiene el criterio habitual en muchos pueblos, de situar en uno de los lados más largos de la plaza el edificio social, las artesanías y las viviendas para comerciantes.

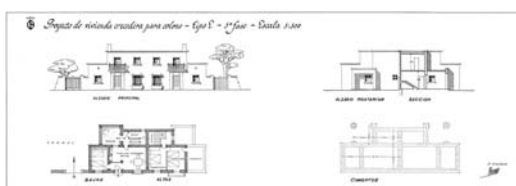


Plano del ayuntamiento y comercio < Ordenación general de la primera ampliación realizada alrededor de la plaza de colonización



Las viviendas en construcción junto a las casas existentes

Fotografía aérea de 1962 en la que ya se había construido la segunda ampliación



Plano de vivienda de colono tipo E



Las dependencias agrícolas tienen tanta superficie como las viviendas. Se construyen en dos plantas, situando en la superior el granero y pajar, ventilados por celosías



Fragmento de la plaza de colonización con el porche, las artesanías y las viviendas de los comerciantes

## El Parador

**Roquetas de Mar. 1954. 56 viviendas. Arquitecto: José García-Nieto Gascón**

El pueblo se sitúa en una posición estratégica en el cruce de la nacional 340 con la carretera hacia Alicún, donde había existido una venta en la que descansaban los carros.

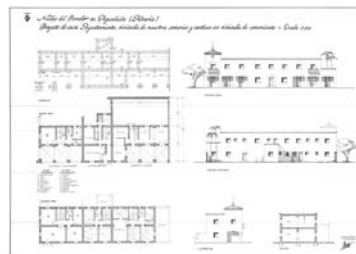
El proyecto muestra una cierta provisionalidad al prever unos espacios con doble funcionalidad inicial y futura. Así en el plano del ayuntamiento y comercio se aprecia que en una primera fase se destina una parte del edificio a

vivienda del funcionario del INC, y se convierte en una segunda en despachos municipales. Circunstancias parecidas ocurren en la escuela adaptable a capilla.

La iglesia se construyó entre los años 1965 y 1966, según el proyecto del arquitecto Francisco Langle Granados, hijo de Guillermo Langle Rubio, uno de los más importantes arquitectos almerienses del siglo pasado.



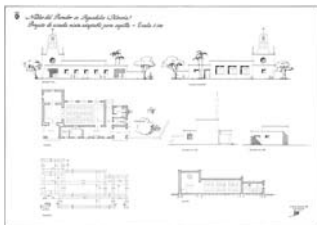
Vista aérea de 1973



Plano del ayuntamiento y comercio



El ayuntamiento antes de construir el comercio



Plano del proyecto de escuela mixta adaptable a capilla y fotografía de la época



Torre de la iglesia y dependencias parroquiales a mediados de los años noventa



Viviendas de colonos de la tercera fase construidas por el arquitecto José Luis Fernández del Amo

## Las Norias

**El Ejido. 1958. 101 viviendas. Arquitecto: Manuel Jiménez Varea**

El trazado urbanístico proyectado no fue el que finalmente se construyó. Los edificios públicos se disponen en el centro del trazado rodeados de espacios libres. En una esquina se sitúan el ayuntamiento y las artesanías, sobre un porche. Las escuelas merecen destacarse por alejarse de la disposición habitual para formar una L. El aula busca la mejor

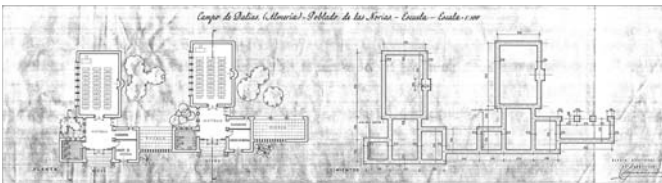
orientación sur y se ilumina a través de una ventana corrida partida por unos parasoles que, a su vez, se vuelven a dividir para constituir en la parte superior una celosía que permite la entrada de luz, pero no de la radiación solar directa. Estos edificios representan una de las mejores arquitecturas de los pueblos de Almería.



Vista aérea de 1966



Ordenación urbanística proyectada, posteriormente modificada.



Las escuelas con las ventanas divididas por parteluces de protección solar y plano de la planta



La iglesia a mediados de los años noventa



Las viviendas de los maestros antes de ser sustituidas por una nueva biblioteca municipal



Vivienda de colono tipo D

## Camponuevo del Caudillo

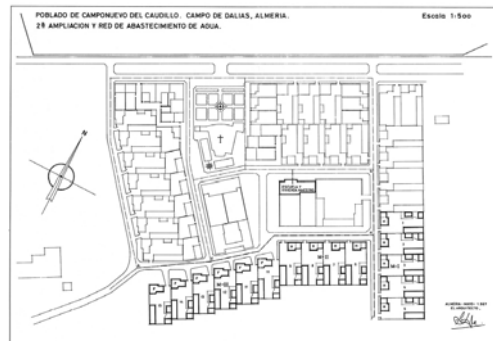
**La Mojonera. 1958. 54 viviendas. Arquitecto: Manuel Jiménez Varea**

La estructura urbana recoge varios de los criterios de ordenación usuales en los pueblos de colonización. Junto a la carretera de acceso se abre una plaza donde se sitúan, al fondo, la iglesia con un esbelto campanario y, en un lateral, uno de los edificios públicos más interesantes, el ayuntamiento y las artesanías agrupados en forma de L.

Por detrás, una manzana de equipamientos engloba a las escuelas, el frente de juventudes, la sección femenina y, separada por una calle, la hermandad sindical. El trazado viario evita largas perspectivas mediante sensibles quiebros de las calles y retranqueos de las viviendas.



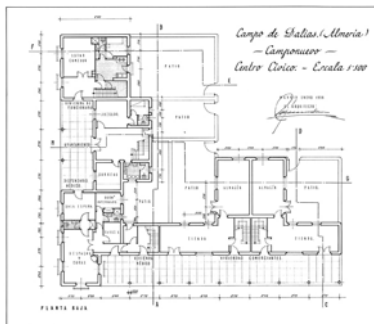
Imagen aérea de 1973



La fachada del ayuntamiento en una fotografía de la época realizada por Kindel



La torre de la iglesia, una de las más altas de Almería



Plano de la planta baja del centro cívico: ayuntamiento, dispensario y artesanías



Vivienda de colono de una planta con una farola original en una fotografía de mediados de los años noventa

Ordenación general de la segunda ampliación

12-13

## Las Marinas

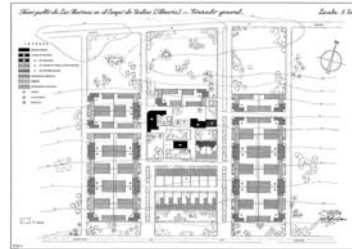
**Roquetas de Mar. 1958. 62 viviendas. Arquitecto: José Luis Fernández del Amo**

José Luis Fernández del Amo fue el arquitecto que realizó los proyectos más interesantes de cuantos trabajaron en el INC. Su capacidad de innovación le llevó a buscar soluciones diferentes en muchos de los aspectos de los pueblos. Aquí, los edificios públicos se disponen en un espacio central donde la iglesia, el centro social y administrativo, la escuela, la vivienda del maestro y las dos artesanías forman un

núcleo en el centro del trazado rodeado de zonas ajardinadas. Es una forma de entender la “plaza del pueblo” de modo muy diferente a las tradicionales plazas porticadas españolas. El porche no recorre longitudinalmente los edificios, como en la ampliación de Roquetas de Mar, sino que se sitúa por completo debajo de la planta alta del ayuntamiento, en un espacio cuadrado, que posteriormente ha sido cerrado.



Vista aérea de 1966



Plano de la ordenación general antes de realizar la primera ampliación



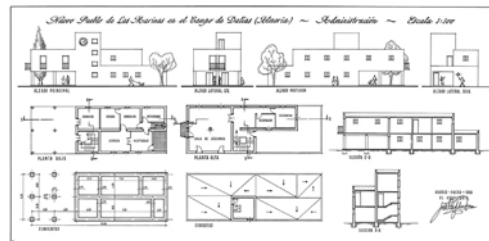
El edificio de la administración en una imagen de la época, en la actualidad bastante transformado por posteriores ampliaciones



Una vivienda de colono tipo B, de dos plantas, a mediados de los años noventa



Una de las avenidas de acceso al pueblo con la iglesia al fondo



Plano del edificio de la administración: plantas, alzados, secciones, cubiertas y cimientos

## Puebla de Vícar

**Vícar. 1966. 13 viviendas. Arquitecto: José Luis Fernández del Amo**

Si en algunos pueblos, para evitar la monotonía de unas fachadas planas, algunos arquitectos optan por girar levemente las parcelas para originar unos pequeños retranqueos, como en Las Norias, Camponuevo del Caudillo o Pueblo Blanco, Fernández del Amo lleva al límite este criterio y las gira 45°, de manera que frente a las viviendas surgen unos espacios semipúblicos de forma triangular que proporcionan

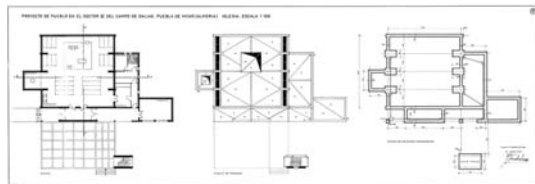
mayor privacidad a las mismas y origina una disposición de viviendas en diente de sierra.

La interesante situación de algunos edificios públicos en una manzana triangular dispuesta en el eje de composición del trazado queda poco clara, al no haberse construido la segunda fase.



Fotografía aérea de 1972

Plano de la ordenación general en el que puede apreciarse, más oscuro, la construcción de la primera fase y más claro la segunda, que no se construyó



Plano de la planta de la iglesia: distribución, cubierta y cimientos

La torre de la iglesia vista desde el acceso al centro parroquial



Vivienda de colono tipo B, antes del derribo hace unos años

## San Agustín

**El Ejido. 1968. 303 viviendas. Arquitecto: Jesús Ayuso Tejerizo**

Es el pueblo de mayor tamaño construido en Almería y de los pocos de España que superan las 300 viviendas. Presenta uno de los trazados más interesantes de la provincia al plantear la separación de circulaciones entre personas y coches, pues dispone de pasos peatonales para los primeros y viales en fondo de saco (calles que no tienen salida) para los segundos, en algunos casos. Los recorridos a pie permiten desplaza-

mientos por el interior del poblado sin cruzarse con los vehículos. Merece destacarse el uso del ladrillo como material de los muros, pintado de blanco y siempre apoyado sobre un zócalo de hormigón, para nivelar las pendientes exteriores.

Las escuelas presentan el techo inclinado y unas ventanas situadas en la parte más alta permiten la ventilación de las aulas.



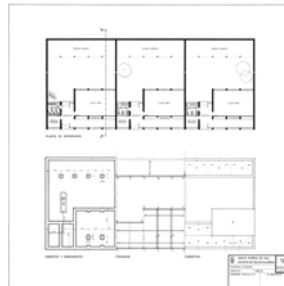
Vista aérea de 1973 una vez terminada la primera fase



Ordenación general en la que puede apreciarse, más oscuro, el trazado de la segunda fase



El patio de las escuelas desde el porche con la torre de la iglesia al fondo



Plano de la planta de las escuelas



Imagen general del pueblo hacia levante, desde la torre de la iglesia a mediados de los años noventa



San Agustín es el único pueblo de la provincia de Almería que dispone parcialmente de separación de circulaciones, con calles exclusivamente peatonales



## El Solanillo

**Roquetas de Mar. 1968. 44 viviendas. Arquitecto: Francisco Langle Granados**

Es el único pueblo de la provincia de Almería en cuyo trazado se diseñan calles independientes para vehículos con acceso a las dependencias agrícolas, lo que origina unas fachadas formadas por tapias bajas. Los volúmenes de los graneros y un cierto giro del retranqueo del portón, proporcionan un resultado interesante partiendo de un programa con escaso interés, lo que demuestra el acierto de unos profesionales

que supieron sacar partido utilizando elementos muy simples de la arquitectura tradicional con materiales sencillos como el enfoscado y la cal.

También debe resaltarse la construcción para el abastecimiento de agua de un depósito enterrado y otro elevado, como dos elementos independientes, único ejemplo en la provincia.



Fotografía aérea de 1973



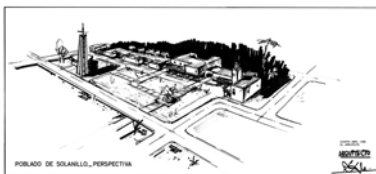
Ordenación general. Los edificios sombreados en gris corresponden a los construidos en primera y única fase

16-17

Fachada principal de las viviendas de colono tipo A



Perspectiva realizada por Francisco Langle del conjunto de la plaza rodeada por los edificios públicos



Depósito de agua y grupo elevador

Vista general de la iglesia con la torre al fondo, unidos ambos edificios mediante un cuerpo bajo, inexistente en el proyecto original. También puede apreciarse el cambio de diseño del campanario respecto al dibujo de Francisco Langle.

## Campohermoso

**Níjar. 1958. 88 viviendas. Arquitecto: José Luis Fernández del Amo**

En este pueblo hay que destacar la singularidad de las viviendas de parcela complementaria (también denominadas a veces "de obreros") por su original composición de la fachada a partir del juego volumétrico de lleno y vacío. Cuando en la planta baja se sitúa un porche, en la superior se dispone un dormitorio; cuando en la primera

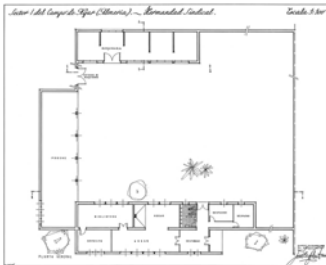
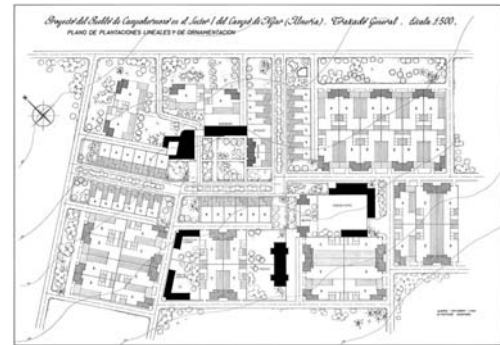
se construye el comedor-estar, en la segunda se crea una terraza.

Es uno de los alzados más interesantes que podemos ver en los pueblos de colonización, fruto, sin lugar a dudas, de la excepcional calidad arquitectónica del arquitecto José Luis Fernández del Amo.



Vista aérea de 1965

Ordenación general del primer proyecto



Planta de la hermandad sindical con el amplio patio de maniobras. En la parte inferior, los despachos y la biblioteca disponen de acceso independiente



Fachada principal de la iglesia y la torre por detrás



Viviendas de colonos de parcela complementaria tipo A donde puede apreciarse el interesante juego de volúmenes

# Puebl Blanco

**Níjar. 1958. 38 viviendas. Arquitecto: José García-Nieto Gascón**

Este pueblo es representativo de la arquitectura que realizó el INC por muchos lugares de la geografía española, donde las fachadas tienen un cierto aire popular, que también puede apreciarse en Roquetas de Mar o El Parador, proyectados por el mismo arquitecto. Se utilizan recercados en los huecos de las puertas y de

forma hexagonal en las ventanas del edificio administrativo, donde los pilares tienen una sección variable, más anchos en la parte superior que en la inferior. Son soluciones más figurativas y decorativas, utilizadas por algunos arquitectos, opuestas a las más abstractas de José Luis Fernández del Amo o Agustín Delgado de Robles.



Vista aérea de 1965



Interior de la iglesia con el tríptico en el presbiterio de la pintora Delhy Tejero



La escuela y parte de la vivienda del maestro con una farola "Tetraédrica" de tres luminarias, la única de la provincia en 1994, sustituida en la actualidad



Plano de ordenación general

El porche del edificio administrativo y las artesanías con la iglesia al fondo



Vivienda de colono de dos plantas con los recercados característicos del arquitecto José García-Nieto Gascón

## San Isidro

**Níjar. 1959. 70 viviendas. Arquitecto: Agustín Delgado de Robles**

Agustín Delgado de Robles y José Luis Fernández del Amo fueron los arquitectos que trataron de cambiar la arquitectura oficialista propugnada desde el INC. En este sentido las viviendas de dos plantas de colonos, las mismas que en Atochares, son un claro ejemplo de la nueva arquitectura moderna. Los recercados han desaparecido. La fachada se

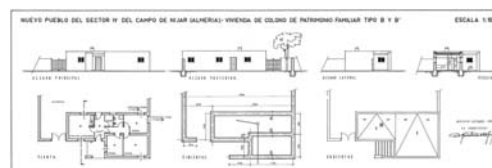
compone a partir de llenos y vacíos, un porche junto a la puerta de acceso y una terraza en la planta alta. Las ventanas no se sitúan en el centro de las paredes, sino que se desplazan hacia los laterales, para buscar composiciones alejadas de la simetría. En conjunto, un brillante ejercicio de Arquitectura con mayúsculas.



Vista aérea de 1965



Ordenación general con la segunda ampliación



Plano de la vivienda de colono de patrimonio familiar tipo B



Las escuelas en una fotografía de la época



Las viviendas de colonos de dos plantas en una magnífica fotografía de la época realizada por Kindel



La iglesia y la plaza antes de la remodelación de los años noventa

# Atochares

**Níjar. 1959. 41 viviendas. Arquitecto: Agustín Delgado de Robles**

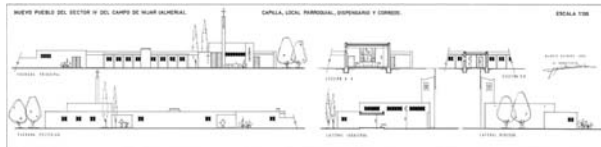
La iglesia de este pueblo es la mejor conservada de la provincia de Almería, y de las pocas en España levantadas por el INC, que conserva todos los elementos originales, desde la pila bautismal y de agua bendita, el altar, el sagrario, el vía crucis y un mural cerámico sobre el Bautismo de Antonio H. Carpe, una Virgen y cuatro Ángeles en mosaico, una Virgen de piedra en la fachada exterior

de Eduardo Carretero, el confesionario, los bancos y las luminarias metálicas cilíndricas. En definitiva todo el complemento devocional y litúrgico de una iglesia católica. Es muy importante la conservación de este patrimonio artístico que debería ser valorado y protegido por la administración correspondiente, tanto local como autonómica.



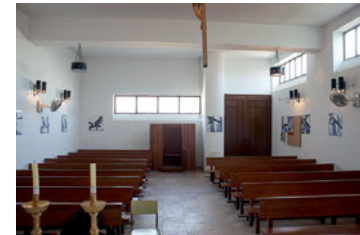
Vista aérea de 1965

Plano de ordenación general



Alzados y secciones de los edificios públicos: capilla, dispensario y correos

Fragmento de la fachada de la vivienda y patio con el porche de las dependencias agrícolas al fondo



Detalle de la Virgen en mosaico

El interior de la iglesia vista desde el presbiterio

## San Isidro

**Huércal Overa. 1964. 44 viviendas. Arquitecto: Jesús Ayuso Tejerizo**

Mientras que los pueblos situados en el Campo de Dalías y el Campo de Níjar son de paredes blancas y cubiertas planas, los de la zona de Huércal Overa presentan unos muros realizados con piedra de mampostería, hasta una altura aproximada de dos metros. El material diferencia a

los poblados de una zona y de otra. Además, las cubiertas son inclinadas y el arquitecto Ayuso demuestra una excelente habilidad en el manejo de las composiciones de fachada al jugar con los faldones y aleros de teja.



Vista aérea en la actualidad con el hospital ocupando parte de los antiguos terrenos del pueblo



Fachada principal de la iglesia desde la plaza



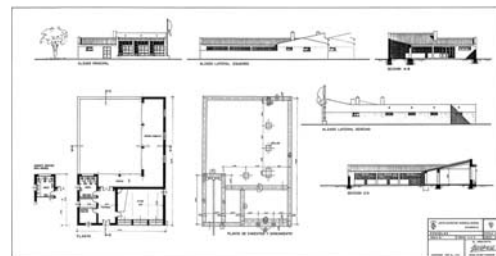
Conjunto de las viviendas de colono de dos plantas desde la vía de servicio paralela a la antigua carretera nacional



Plano de ordenación general



Fachada y plano de las escuelas



## San Francisco

**Huércal Overa. 1964. 49 viviendas. Arquitecto: Jesús Ayuso Tejerizo**

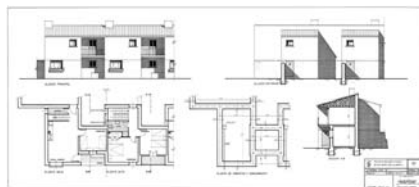
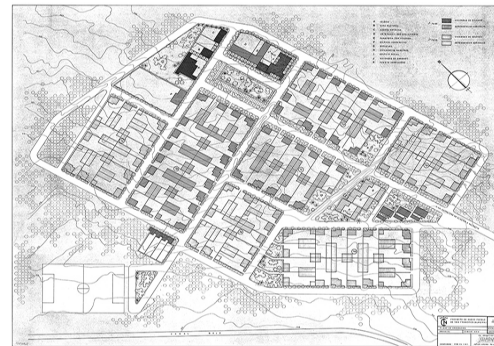
Merecen destacarse las tipologías residenciales, singularmente las viviendas de obreros que presentan una estructura muy clara formada por muros perpendiculares a la fachada, con dos crujiás, una mayor que la otra. La fachada principal es plana con un porche en el acceso y una terraza en la planta alta, mientras que por detrás destaca el volumen de la escalera.

Las viviendas de colonos de dos plantas, las mismas que las de San Isidro, presentan un interesante juego de volúmenes alternando las inclinaciones de los faldones de la cubierta. En la fachada principal aparece un balcón como elemento compositivo, cuyo antepecho consta de una parte de obra y una barandilla metálica para conseguir un efecto de alto valor plástico.



Imagen aérea en la actualidad

Plano de ordenación general. El color más oscuro indica la parte construida



Vivienda de obrero tipo D, plantas, alzados, sección, cimientos y fachada principal



Vivienda de colono de dos plantas. El muro de mampostería en la planta baja alcanza una altura de dos metros



Fachada de acceso a la iglesia en una fotografía de la época

*Presidente de la Diputación de Almería*

Juan Carlos Usero López

*Decano del Colegio Oficial de Arquitectos de Almería*

Javier Hidalgo Fernández

*Presidente de la Fundación Cajamar*

Juan del Águila Molina

## EXPOSICIÓN

### LOS PUEBLOS DE COLONIZACIÓN EN ALMERÍA

#### Comisarios:

Miguel Centellas Soler, Alfonso Ruiz García y Pablo García-Pellicer López

#### Fotografías:

Joaquín del Palacio (Kindel), Carlos Castellana, Paisajes Españoles  
y Pako Manzano

#### Organizan:

Colegio Oficial de Arquitectos de Almería

Instituto de Estudios Almerienses

Fundación Cajamar

#### Colaboran:

Consejería de Agricultura y Pesca

Consejería de Vivienda y Ordenación del Territorio

Ayuntamientos de El Ejido, Huércal Overa, Níjar, Roquetas de Mar y Vícar

Colegio de Arquitectos Técnicos y Aparejadores de Almería

Obispado de Almería

**Diseño y maquetación:** Ignacio López-Gay Belda

**Montaje:** DMD

## LIBRO

### LOS PUEBLOS DE COLONIZACIÓN EN ALMERÍA

Arquitectura y desarrollo para una nueva agricultura

**Colección:** Instituto de Estudios Almerienses. Colección Historia, nº 23

#### Autores y coordinadores de la edición:

Miguel Centellas Soler, Alfonso Ruiz García y Pablo García-Pellicer López

**Diseño y maquetación:** Ignacio López-Gay Belda

**Fotomecánica e impresión:** Escobar Impresores

**Cubierta:** Viviendas y volumen de la iglesia en Las Marinas (Roquetas de Mar).

Joaquín del Palacio (Kindel)



Este cuaderno corresponde a los contenidos de la exposición montada en el Patio de Luces de la Diputación de Almería (C/ Navarro Rodrigo, 17), durante los días 21 de Abril a 8 de Mayo.

#### Horario:

De lunes a viernes 10 a 14 y

18 a 21 horas.

Sábados de 10 a 14 horas.

Juntamente con la exposición se ha editado un libro que recoge de manera exhaustiva la investigación realizada con motivo del montaje de dicha exposición, acompañándose de planos originales, fotografías de época y actuales, además de testimonios directos de colonos y técnicos. Podrá adquirirse en librerías especializadas.

#### Organizan:



COLEGIO DE ARQUITECTOS DE ALMERÍA



Instituto de Estudios Almerienses



#### Colaboran:



**laVoz de Almería**