



1/08

Boletín Mensual de ESTADÍSTICA

ENERO 2008

RESUMEN

Novedades Web Enero 2008-02-13:

- [Novedades de estadística](#)
- [Informe Semanal de Coyuntura](#)
- [Encuesta de Precios de la Tierra 2006](#)
- [Cánones de Arrendamientos Rústicos 2006](#)
- [Renta Agraria 2007 \(2º estimación\)](#)
- [Avances de superficies y producciones de cultivos 2007](#)
- [Encuestas ganaderas 2007](#)
- [Boletín Mensual de Estadística Diciembre 2007](#)

INDICADORES: se introduce el cuadro de "Indicadores estadísticos del Sector Agroalimentarios", para facilitar la consulta rápida de los mismos a los distintos usuarios.

Renta Agraria de 2007 (2º estimación): El valor de la **Renta Agraria 2007** en términos corrientes es de **25.030,7** millones de euros y experimenta un **incremento del 9,7%** con respecto al año 2006, de acuerdo con la segunda estimación realizada a 30 de enero de 2008. La primera estimación, en diciembre de 2007 ascendió a 25.056,6 millones de euros y supuso un **incremento del 9,8%** con respecto al año 2006. La Web contiene el informe completo (http://www.mapa.es/estadistica/pags/macromagnitudes/CEA_2007_2_Estimacion_enero_2008.pdf)

Avances de cultivos a 31 de diciembre de 2007: **Cereales:** aumentan las siembras entre un 3 y 13% según cultivos.- **Cítricos:** descenso en la producción entre un 20 y 36% según especies.- **Vino:** Producción de 41.235 Hl de vino más mosto. Inferior en un 5,6% sobre 2006.- **Aceite:** Se espera una producción de 1.219.685 Tm (16% superior a 2006). La Web contiene el informe completo (<http://www.mapa.es/es/estadistica/pags/superficie/superficie.htm>)

Inscripciones de Maquinaria Agrícola: aumentan durante los once primeros meses de 2007 en relación al año 2006, rompiéndose la tendencia decreciente iniciada en 2005 (<http://www.mapa.es/es/estadistica/pags/medios/maquinaria/maquinaria.htm>)

Consumo de Fertilizantes Inorgánicos: Durante los meses de Enero a Octubre de 2007, ha sido superior respecto al año 2006 (10,8%). No obstante se sitúa por debajo (-6,5%) de la media trienal 2003-2005. (<http://www.mapa.es/es/estadistica/pags/medios/fertilizantes/fertilizantes.htm>).

Estadística mensual de industrias lácteas

Precios medios nacionales en origen de productos agrarios: Diciembre 2007 y Enero de 2008

Índices de precios percibidos, pagados y salarios agrarios. Mes de Octubre

Comparación "Encuesta Precio de la Tierra 2007" y "Encuesta de Cánones de Arrendamiento 2007"

INE

EUROSTAT: Renta Agraria UE 2007 (1º estimación): 20 de diciembre de 2007 .- **Estadísticas de pesca - Datos 1990-2006 :** Publicación en formato libro de bolsillo)

FAO: Perspectivas Globales de las Estadísticas Alimenticias y Agrícolas, el **perfil mundial** .-Perspectivas Alimenticias : **OECD-FAO Perspectivas Agrícolas**

ÍNDICE:

Indicadores

E. Agrícolas

E. Ganaderas

E. Medios de Producción

E. Industriales

E. Económicas

INE, EUROSTAT y CC.AA.

Índice temático

Redacción:

Miguel Ángel Mena Garrido

María José Postigo Rodríguez

Antonio Fuertes Fischer

Miguel Ángel Cordón Marín

Josefa García López

Manuel Rodríguez de la Cuétara

Pedro García Quijada Guzmán

José María Abad Tausiet

Javier Ulargui Martínez-Zaporta

Isabel Pérez Silva

María Victoria López Almansa

Elena Vicente Pelado

Ana Jodral Grande

Rafael Robas Mata



MINISTERIO
DE AGRICULTURA, PESCA
Y ALIMENTACIÓN

SUBSECRETARÍA

SECRETARÍA GENERAL TÉCNICA

Publicación elaborada por la
Secretaría General Técnica
Subdirección General de Estadísticas Agroalimentarias



Edita

MINISTERIO DE AGRICULTURA, PESCA Y ALIMENTACIÓN
SECRETARÍA GENERAL TÉCNICA

Se permite la utilización, copia o reproducción de los datos de este Boletín siempre que se cite expresamente su procedencia.

INDICADORES ESTADÍSTICOS DEL SECTOR AGROALIMENTARIO

	ESPAÑA		VAR. PORCENTUAL	
	2006(P)	2007	05/06	06/07
CUENTAS ECONÓMICAS AGRARIAS				
P.I.B. (1)	980.954,00	-	7,98%	-
PRODUCCIÓN RAMA AGRARIA(1)	37.326,63	39.957,40	-6,12%	7,05%
Consumos intermedios (B) (1)	15.167,43	16.229,90	2,13%	7,00%
Valor añadido bruto (C= A - B) (1)	22.159,21	23.727,50	-11,04%	7,08%
Amortizaciones (D) (1)	3.833,03	4.048,80	4,44%	5,63%
Otras subvenciones € (1)	4.665,38	5.561,60	94,52%	19,21%
Otros impuestos (F) (1)	177,46	183,70	6,20%	3,52%
RENTA AGRARIA G= (C-D+E-F) (1)	22.814,11	25.056,60	-2,80%	9,83%
UTA (miles de UTAS) (1)	972,90	939,20	-4,36%	-3,46%
RENTA AGRARIA / UTA (euros corrientes)	23.449,59	26.678,66	1,63%	13,77%
RENTA AGRARIA / UTA (términos constantes)	12.263,00	13.528,50	-0,54%	10,32%
(1) millones de euros en términos corrientes a precios del productor				
POBLACIÓN Y EMPLEO (udd: miles de personas)				
Población	44.708,96	44.873,57	-0,92%	0,37%
Población activa	21.812,00	22.404,50	3,10%	2,72%
Población activa sector agrario	944,30	925,50	-6,23%	-1,99%
Rama Agraria	893,00	873,30	-5,06%	-2,21%
Pesca	51,30	52,20	-14,50%	1,75%
Población activa sector industrial				
General	3.292,10	3.261,80	0,37%	-0,92%
Agroalimentario	496,90	495,60	1,26%	-0,26%
Trabajadores afiliados a la seguridad social	18.596,30	19.152,30	4,27%	2,99%
Régimen general	14.161,80	14.706,80	4,99%	3,85%
Régimen especial agrario (2)	999,30	968,90	-4,25%	-3,04%
Régimen especial de trabajadores autónomos	3.018,70	3.121,70	2,85%	3,41%
Régimen especial trabajadores del mar	71,70	70,70	-1,51%	-1,39%
Beneficiarios prestaciones por desempleo sector agrario	26,50	33,90	9,96%	27,92%
Nivel contributivo	17,20	21,90	11,69%	27,33%
Nivel asistencial	9,30	12,00	6,90%	29,03%
PRECIOS SALARIOS				
Indice general de precios recibidos por los agricultores*	108,9	124,59 (Nov)	-0,91%	-
Indice de precios pagados por los agricultores*				
I: bienes y servicios de uso corriente	113,3	131,56 (Nov)	3,09%	-
II: Bienes de inversión	123,9	133,65 (Nov)	3,94%	-
Indice de salarios agrarios (Año base 1985=100)	319,4	335,12 (Oct)	2,77%	-
* Año base 2000=100)				
IPC				
General	2,7	4,2		
Alimentos y bebidas no alcohólicas	3,2	6,6		
Armonizado	2,2	7,4		

SUPERFICIES DE REGADIO (Hectáreas)	2005	2006	2007	Var.05/06	Var. 06/07
Gravedad	1.192.717	1.132.090	1.115.271	-5,08%	-1,49%
Aspersión	792.076	739.174	707.358	-6,68%	-4,30%
Localizado	1.237.592	1.317.166	1.502.327	6,43%	14,06%
Otros y sin información	38.132	25.808	35.826	-32,32%	38,82%
TOTAL	3.260.516	3.214.238	3.360.782	-1,42%	4,56%

PRODUCCIONES GANADERAS	CABEZAS SACRIFICADAS			PESO CANAL TOTAL (toneladas)		
	2006	2007 (Hasta oct)	Var.05/06	2006	2007 (Hasta oct)	Var.05/06
Bovino	2.599.094	2.019.077	Var.05/06	670.403	532.974	-6,28%
Ovino	19.850.895	16.231.143	-5,747%	229.986	190.925	2,61%
Caprino	1.454.108	960.853	2,373%	12.001	8.159	-11,90%
Porcino	39.067.666	34.408.926	-8,000%	3.219.397	2.873.198	1,62%
Equino	27.756	21.545	0,936%	5.303	4.237	4,58%
Aves	669.010	578.270	0,532%	1.260.898	1.145.848	-2,06%
Conejos	61.592	52.068	-3,162%	72.282	62.449	2,49%
TOTAL	63.730.121	54.271.882	0,891%	5.470.270	4.817.790	-0,25%

SUPERFICIES DE REGADIO (Hectáreas)	2005	2006	2007	Var.05/06	Var. 06/07
Gravedad	1.192.717	1.132.090	1.115.271	-5,08%	-1,49%
Aspersión	792.076	739.174	707.358	-6,68%	-4,30%
Localizado	1.237.592	1.317.166	1.502.327	6,43%	14,06%
Otros y sin información	38.132	25.808	35.826	-32,32%	38,82%
TOTAL	3.260.516	3.214.238	3.360.782	-1,42%	4,56%

Fuente: M.A.P.A., I.N.E. y M.T.A.S.

Avances de superficies y producciones agrícolas. Diciembre de 2007

Cereales de invierno: se espera ascensos en las superficies respecto a la campaña pasada. Los aumentos varían desde un 3% en trigo blando y avena, a un 13% en trigo duro. **Cítricos:** Las estimaciones cítricas remitidas por las Comunidades Autónomas sitúan las previsiones de **por debajo de la campaña pasada**, más acusadamente en el caso del **limón (-36,2%)** que en el caso de la **naranja y mandarina** (alrededor de un -20%). **Vino:** Las previsiones se cifran en **41,235 millones de hectólitros de vino más mosto**, inferior en un 5,6% a la obtenida en el año 2006.- **Aceite:** previsiones de **1.219.685 toneladas**, superando en un 16% a la del año 2006. Se puede acceder al informe completo de 33 páginas en (http://www.mapa.es/estadistica/pags/superficie/pdf/Avances_Cultivos_2007-12.pdf)

RESUMEN DE LOS AVANCES DE SUPERFICIES Y PRODUCCIONES AGRÍCOLAS

DICIEMBRE 2007

CULTIVOS	SUPERFICIES (Miles de Hectáreas)					PRODUCCIONES (Miles de Toneladas)				
	MES (*)	DEFINIT.	PROVIS.	AVANCE	2007	MES (*)	DEFINIT.	PROVIS.	AVANCE	2007
		2005	2006	2007	2006=100		2005	2006	2007	2006=100
CEREALES PRIMAVERA										
maíz	7	414,3	353,6	365,4	103,3	11	3.981,4	3.460,8	3.646,1	105,4
sorgo	12	6,5	6,7	7,0	104,2	12	22,1	28,3	36,6	129,3
arroz	11	119,2	106,4	102,1	96,0	11	824,1	746,1	737,6	98,9
TUBÉRCULOS										
patata extratemprana	12	3,7	3,7	4,0	107,7	12	69,6	84,7	87,2	103,0
patata temprana	12	17,4	14,7	15,0	102,1	12	393,8	362,5	375,2	103,5
patata med. est.	12	48,7	46,5	46,0	98,8	12	1.303,0	1.279,5	1.249,9	97,7
patata tardía	12	25,2	22,0	24,3	110,7	12	797,1	775,1	805,9	104,0
CULTIVOS INDUSTRIALES										
remolacha azucarera (r. invierno)	9	64,3	49,3	46,0	93,2	12	5.408,3	3.948,0	3.904,4	98,9
remolacha total		102,1	86,9	72,3	83,3		7.291,1	6.045,4	5.306,3	87,8
algodón	7	86,1	62,8	63,6	101,3	12	343,8	141,2	119,7	84,8
girasol	11	516,2	633,4	601,0	94,9	11	381,3	606,8	703,0	115,8
HORTALIZAS										
tomate total	12	72,3	57,3	54,1	94,3	12	4.810,3	3.679,3	3.664,1	99,6
tomate conserva	6	39,6	24,8	23,3	94,2	11	2.607,7	1.579,0	1.581,3	100,1
pimiento total	11	23,7	22,9	21,9	95,7	11	1.060,4	1.074,1	1.059,5	98,6
cebolla total	11	21,5	22,7	22,4	98,8	11	1.006,0	1.151,2	1.190,3	103,4
judías verdes	11	16,0	15,7	15,1	96,5	11	233,5	214,0	220,1	102,9
CÍTRICOS										
naranja dulce		138,8				11	2.376,2	3.259,5	2.680,9	82,2
mandarina		121,0				11	1.956,9	2.634,0	2.071,1	78,6
limón		45,2				11	944,8	852,8	544,5	63,8
VIÑEDO										
uva de mesa		21,4				11	312,3	317,6	286,4	90,2
uva vinificación		1.136,4				11	5.740,7	6.083,9	5.708,9	93,8
vino + mosto						11	41.119,3	43.659,1	41.235,4	94,4
OLIVAR										
aceituna de aderezo		166,8				11	375,4	440,2	497,9	113,1
aceituna de almazara		2.298,5				12	3.646,3	5.032,3	5.565,0	110,6
aceite						12	820,6	1.054,8	1.219,7	115,6

CULTIVOS	SUPERFICIES (Miles de Hectáreas)					PRODUCCIONES (Miles de Toneladas)				
	MES (*)	PROVIS.	PROVIS.	AVANCE	2008	MES (*)	PROVIS.	PROVIS.	AVANCE	2008
		2006	2007	2008	2007=100		2006	2007	2008	2007=100
CEREALES DE INVIERNO										
trigo blando	12	1.335,9	1.333,9	1.378,5	103,3		4.008,4	5.116,5		
trigo duro	12	622,3	495,9	560,6	113,0		1.567,5	1.233,0		
cebada de seis carreras	12	731,1	581,6	610,2	104,9		1.854,5	1.829,5		
cebada de dos carreras	12	2.501,7	2.638,5	2.784,8	105,5		6.463,8	9.768,4		
cebada total	12	3.226,7	3.220,1	3.395,0	105,4		8.318,4	11.597,8		
avena	12	503,2	526,8	542,5	103,0		922,6	1.302,4		
TUBÉRCULOS										
patata extratemprana	12	3,7	4,0	3,9	98,3		84,7	87,2		
CULTIVOS INDUSTRIALES										
remolacha azucarera (r. verano)	12	37,5	26,3	14,4	54,8		2.097,3	1.401,9		
colza	11	5,7	16,8	17,7	105,4		9,0	35,0		

(*) Mes al que corresponde la última estimación

Avicultura

Pollitas incorporadas para ponedoras 2007 (miles)

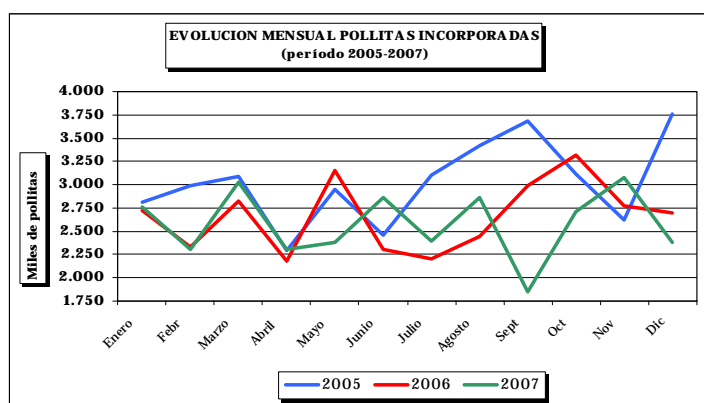
Según la tabla, la incorporación de pollitas en el total del año 2007 disminuye un 3,17% con respecto al total del 2006. Los meses en los que este descenso se muestra de manera más acusada son septiembre y mayo con un 37,93% y 24,46% respectivamente. En el

mes de junio se observa una subida considerable con respecto al mismo mes del año anterior.

En el gráfico adjunto se observan estas diferencias mensuales.

POLLITAS INCORPORADAS PARA PONEDORAS 2005-2007

	Enero	Febr	Marzo	Abril	Mayo	Junio	Julio	Agosto	Sept	Oct	Nov	Dic	Total	% interanual
2005	2.817	2.986	3.092	2.291	2.945	2.456	3.109	3.416	3.685	3.114	2.623	3.766	3.025	-
2006	2.726	2.335	2.818	2.178	3.159	2.304	2.209	2.448	2.987	3.314	2.769	2.693	2.662	-12,01
2007	2.761	2.307	3.022	2.303	2.386	2.867	2.390	2.862	1.854	2.714	3.082	2.379	2.577	-3,17
%06/05	-3,24	-21,79	-8,85	-4,90	7,27	-6,21	-28,94	-28,32	-18,95	6,42	5,56	-28,50	-12,01	
%07/06	1,31	-1,20	7,21	5,71	-24,46	24,46	8,17	16,89	-37,93	-18,08	11,31	-11,67	-3,17	



Previsión ponedoras enero-mayo 2008 (miles)

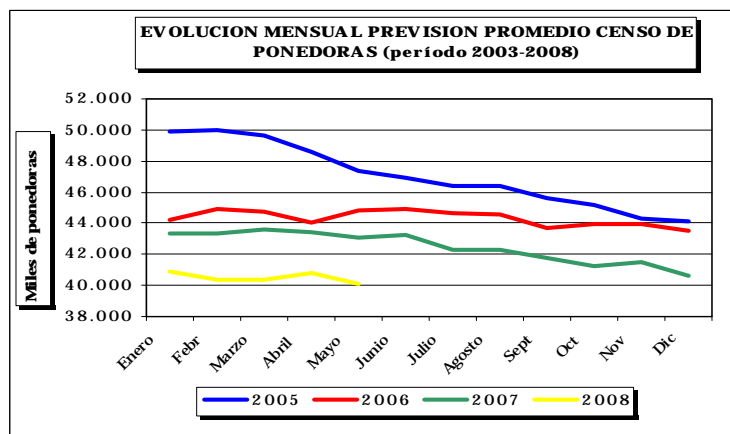
La previsión del censo de ponedoras durante los meses de enero a mayo de 2008, como vemos en la tabla, se mantiene por debajo del pasado año 2007 en valores cercanos al 6%. En la tabla 1 al comparar el acumulado enero-mayo de los últimos años vemos

que se registra un descenso del 6,56% con respecto al año 2007. Es un descenso más acusado si lo comparamos con los años 2007/2006 pero es un descenso menor que el registrado en los años 2006/2005.

Por último se adjunta un gráfico para apreciar mejor estas diferencias.

PREVISION CENSO DE PONEDORAS 2005-2008

	Enero	Febr	Marzo	Abril	Mayo	Junio	Julio	Agosto	Sept	Oct	Nov	Dic	Total	% interan.
2005	49.896	50.024	49.654	48.574	47.330	46.888	46.443	46.439	45.619	45.200	44.317	44.116	47.042	-
2006	44.214	44.878	44.739	43.999	44.859	44.884	44.645	44.528	43.687	43.966	43.942	43.539	44.323	-5,78
2007	43.328	43.380	43.575	43.385	43.091	43.222	42.309	42.316	41.734	41.204	41.539	40.589	42.754	-3,54
2008	40.856	40.376	40.362	40.815	40.140								40.510	
%06/05	-11,39	-10,29	-9,90	-9,42	-5,22	-4,27	-3,87	-4,12	-4,23	-2,73	-0,85	-1,31	-5,78	
%07/06	-2,00	-3,34	-2,60	-1,40	-3,94	-3,70	-5,23	-4,97	-4,47	-6,28	-5,47	-6,77	-3,54	
%08/07	-5,71	-6,92	-7,37	-5,92	-6,85									



AÑOS	CENSO PONEDORAS (enero-mayo)	%
2005	49.095	0,39
2006	44.538	-9,28
2007	43.352	-2,66
2008	40.510	-6,56

(Tabla 1)

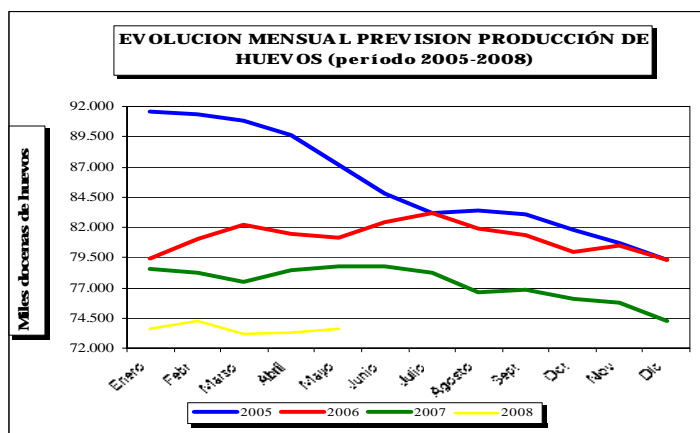
Previsión producción de huevos enero-mayo 2008 (miles de docenas)

La previsión de producción de huevos se mantiene alrededor de un 6% por debajo del año 2007, como también se puede apreciar en el gráfico. En cuanto al acumulado enero-mayo, vemos en la tabla2, que

registra un descenso del -6,02%, dos puntos por debajo de la variación 2007/2006.

PREVISION PRODUCCIÓN DE HUEVOS 2005-2008

	Enero	Febr	Marzo	Abril	Mayo	Junio	Julio	Agosto	Sept	Oct	Nov	Dic	Total	% interan.
2005	91.590	91.383	90.825	89.598	87.178	84.818	83.215	83.398	83.111	81.781	80.689	79.296	1.026.880	-
2006	79.371	81.060	82.247	81.469	81.114	82.398	83.173	81.926	81.391	79.985	80.463	79.327	973.925	-5,16
2007	78.572	78.201	77.464	78.497	78.751	78.788	78.213	76.628	76.888	76.077	75.801	74.290	928.170	-4,70
2008	73.624	74.251	73.140	73.330	73.584								367.929	
%06/05	-13,34	-11,30	-9,44	-9,07	-6,96	-2,85	-0,05	-1,77	-2,07	-2,20	-0,28	0,04	-5,16	
%07/06	-1,01	-3,53	-5,82	-3,65	-2,91	-4,38	-5,96	-6,47	-5,53	-4,89	-5,79	-6,35	-4,70	
%08/07	-6,30	-5,05	-5,58	-6,58	-6,56									



AÑOS	PRODUCCIÓN DE HUEVOS (miles docenas) (enero-mayo)	%
2005	450.573	1,11
2006	405.262	-10,06
2007	391.485	-3,40
2008	367.929	-6,02

(Tabla 2)

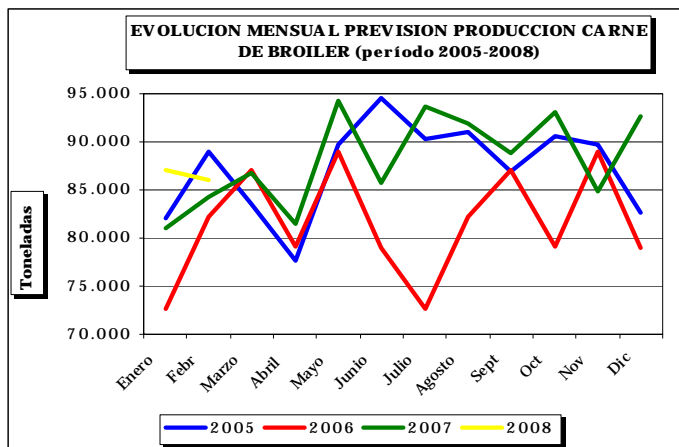
Previsión producción de carne de broiler enero-febrero 2008 (Toneladas)

La previsión de producción de carne de broiler durante los meses de enero y febrero de 2008 aumenta

con respecto al mismo periodo del año anterior. En cuanto al acumulado enero-febrero, vemos en la tabla3, que registra un ascenso del 4,66%.

PREVISION PRODUCCION CARNE DE BROILERS 2005-2007 (Toneladas)

	Enero	Febr	Marzo	Abril	Mayo	Junio	Julio	Agosto	Sept	Oct	Nov	Dic	Total	% interan.
2005	82.042	89.021	83.519	77.670	89.694	94.488	90.298	90.993	86.973	90.628	89.651	82.599	1.047.575	-0,55
2006	72.582	82.153	87.025	79.177	89.017	78.934	72.582	82.153	87.025	79.177	89.017	78.934	977.779	-6,66
2007	81.089	84.288	86.831	81.479	94.235	85.739	93.621	91.967	88.792	93.039	84.812	92.613	1.058.505	8,26
2008	87.076	86.006												
%06/05	-11,53	-7,71	4,20	1,94	-0,75	-16,46	-19,62	-9,71	0,06	-12,64	-0,71	-4,44	-6,66	
%07/06	11,72	2,60	-0,22	2,91	5,86	8,62	28,99	11,95	2,03	17,51	-4,72	17,33	8,26	
%08/07	7,38	2,04												



PREVISION PRODUCCION CARNE DE BROILERS (enero-febrero)

AÑOS	febrero	%
2005	171.063	-
2006	154.736	-9,54
2007	165.377	6,88
2008	173.082	4,66

Tabla 3

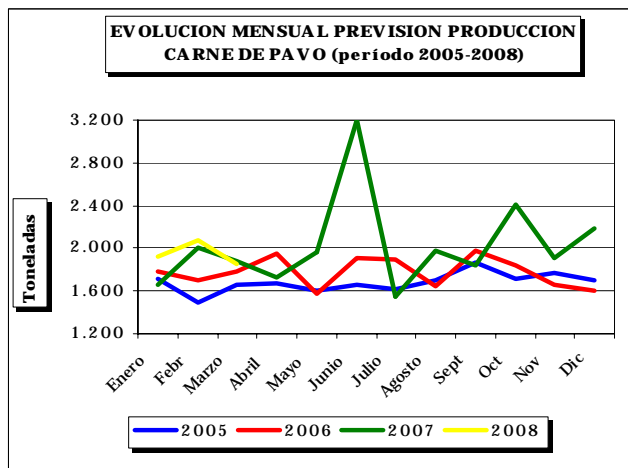
Previsión producción de carne de pavo enero-marzo 2008 (Toneladas)

La previsión de producción de carne de pavo durante los meses de enero a marzo de 2008 aumenta en los meses de enero y febrero y disminuyen en el mes de marzo con respecto al mismo periodo del año anterior. Destaca la subida de enero. En cuanto al acumulado enero-marzo, vemos en la tabla4, que registra

un ascenso del 5,57%, valor semejante al del año anterior.

PREVISION PRODUCCION CARNE DE PAVO 2005-2007 (Toneladas)

	Enero	Febr	Marzo	Abril	Mayo	Junio	Julio	Agosto	Sept	Oct	Nov	Dic	Total	% interan.
2005	1.717	1.485	1.652	1.668	1.607	1.659	1.610	1.703	1.871	1.715	1.769	1.697	20.154	-
2006	1.779	1.701	1.789	1.955	1.571	1.906	1.894	1.638	1.981	1.839	1.656	1.597	21.304	5,70
2007	1.660	2.003	1.887	1.730	1.965	3.206	1.549	1.984	1.834	2.408	1.913	2.180	24.320	14,16
2008	1.926	2.080	1.853											
%06/05	3,60	14,54	8,28	17,17	-2,26	14,85	17,59	-3,84	5,88	7,19	-6,39	-5,89	5,70	
%07/06	-6,68	17,76	5,47	-11,48	25,09	68,27	-18,21	21,18	-7,45	30,99	15,57	36,52	14,16	
%08/07	16,02	3,85	-1,79											



PREVISION PRODUCCION CARNE DE PAVO (enero-marzo)

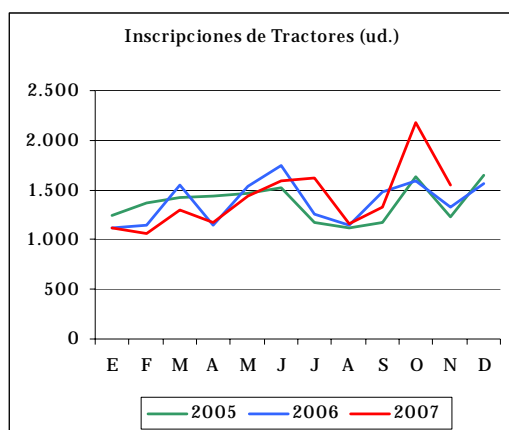
AÑOS	(enero-marzo)	%
2005	4.855	-
2006	5.269	8,54
2007	5.550	5,33
2008	5.860	5,57

Tabla 4

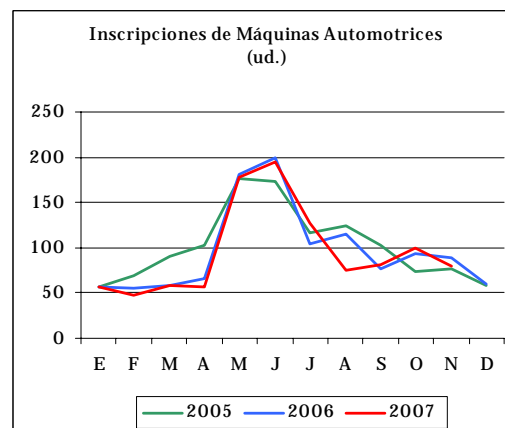
Inscripciones de Maquinaria Agrícola

Los datos recibidos de la Dirección General de Agricultura del MAPA, referentes a **inscripciones de maquinaria agrícola en los once primeros meses del año 2007**, reflejan, en conjunto, cifras superiores a las correspondientes al mismo intervalo temporal del año 2006. De ello se deduce que se invierte la tendencia decreciente en el número de inscripciones que se inició en el año 2005.

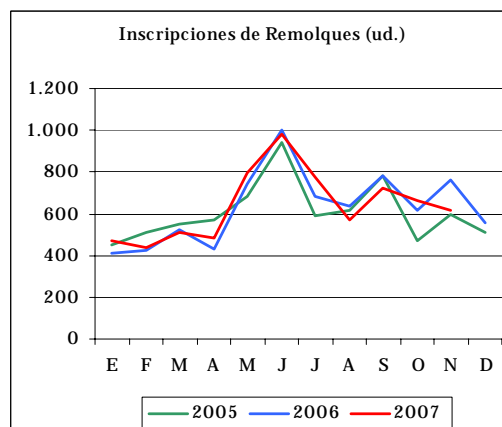
El análisis individualizado por tipos de máquinas muestra, que durante los once primeros meses del año 2007 la cifra de **tractores** inscritos es superior en un 3,2 % respecto a la del año 2006 y un 4,8 % mayor que la del año 2005.



En el caso de las **máquinas automotrices** se observa una bajada del número de inscripciones, de un 3,8 % respecto al mismo periodo del año 2006; asimismo se produce un descenso del 9,3 % respecto a la del año 2005.



En cuanto a los **remolques**, el total del periodo registra un número de inscripciones superiores a las del año pasado en un 0,1 %, e igualmente superior en un 4,0 % a las registradas en el año 2005.



Para obtener una información más detallada se puede consultar la página web del MAPA.

(<http://www.mapa.es/es/estadistica/pags/medios/maquinaria/maquinaria.htm>)

Fertilizantes

Consumo de fertilizantes inorgánicos

Se presentan los datos recogidos sobre consumo nacional de fertilizantes inorgánicos en usos agrícolas correspondientes a los meses de enero a octubre del año 2007.

El consumo de fertilizantes en estos diez primeros meses del año muestra cifras globales superiores a las del año 2006 (+10,8%). Cifras, en cambio, por debajo de los niveles medios del trienio 2003-2005 (-6,5%).

Los fertilizantes nitrogenados, los más importantes en cuanto a volumen, presentan unas cifras acumuladas superiores a las del año 2006 (+5,8%).

En lo que respecta a los fertilizantes fosfatados, se observa un aumento de los consumos respecto al mismo periodo del año 2006 de un 19,5 %.

En cuanto a los fertilizantes potásicos, los consumos del periodo son superiores en un 12,8% a los del año pasado.

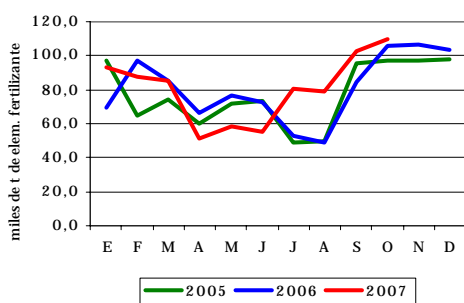
Para obtener una información más detallada sobre consumo de fertilizantes inorgánicos en usos agrícolas, se puede consultar la página web.

<http://www.mapa.es/es/estadistica/pags/medios/fertilizantes/fertilizantes.htm>.

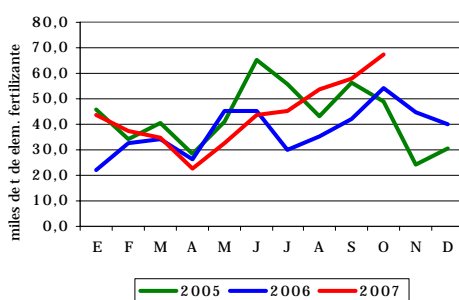
Consumo de fertilizantes en usos agrícolas (Miles de t de elemento fertilizante)

	Año	E	F	M	A	M	J	J	A	S	O	N	D	TOTAL
Nitrogenados	2003	114,4	93,9	106,0	67,4	93,4	72,6	71,7	66,1	96,5	123,7	157,8	142,7	1.206,2
	2004	100,9	81,1	103,5	71,5	61,9	80,9	66,1	60,4	90,6	127,0	125,0	111,2	1.080,1
	2005	96,8	64,6	74,4	60,2	71,7	73,1	48,8	49,9	95,4	96,9	97,5	98,1	927,4
	2006	69,7	97,3	85,6	66,7	76,5	72,3	53,2	48,7	84,2	105,7	106,7	103,8	970,4
	2007	92,9	87,8	85,5	51,5	58,6	55,6	80,4	79,2	102,7	109,8			
Fosfatados	2003	30,4	40,0	51,2	28,5	32,7	69,7	66,4	54,0	65,7	70,4	58,4	47,0	614,4
	2004	49,7	42,5	36,8	30,4	29,0	67,6	57,8	52,8	77,5	55,3	51,8	37,6	588,8
	2005	45,8	34,1	40,3	28,4	41,3	65,2	55,7	42,9	56,3	48,7	24,1	30,7	513,5
	2006	22,0	32,8	34,4	26,4	45,5	45,4	30,2	35,1	42,0	54,2	44,5	40,1	452,5
	2007	43,6	37,5	34,9	22,8	32,8	43,8	45,3	53,9	57,8	67,3			
Potásicos	2003	28,7	38,6	60,5	50,8	35,6	32,8	30,8	29,6	48,5	63,5	41,7	34,2	495,3
	2004	39,7	43,1	53,8	43,3	27,6	34,0	35,3	33,8	48,8	59,9	52,9	45,7	517,9
	2005	32,9	29,9	38,8	34,8	41,0	37,4	25,9	28,4	47,7	31,4	33,1	32,4	413,7
	2006	26,9	39,3	37,5	36,0	39,4	26,0	13,2	23,4	36,1	38,5	42,4	31,7	390,5
	2007	38,9	37,6	45,9	35,3	26,9	29,3	27,4	26,9	46,3	42,2			

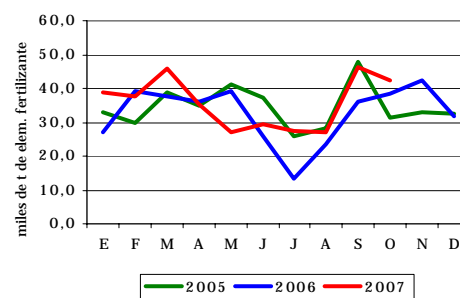
Consumo de fertilizantes nitrogenados



Consumo de fertilizantes fosfatados



Consumo de fertilizantes potásicos



Estadísticas mensuales de industrias lácteas. Noviembre de 2007

Se presentan los resultados de la ESTADÍSTICA MENSUAL DE RECOGIDA DE LECHE DE VACA Y PRODUCTOS OBTENIDOS, que se realiza desde el año 1997 por el Ministerio de Agricultura, Pesca y Alimentación, de acuerdo con lo establecido en la Directiva 96/16/CE, del Consejo, de 19-03-1996, la Decisión de la Comisión de 18-12-96 y la Directiva 2003/107/CE del Parlamento Europeo y el Consejo, de 5-12-03, por la que se modifica la anterior.

Esta encuesta se dirige a todas las empresas, tanto Industrias como Centros de Recogida, que compren leche de vaca en las explotaciones ganaderas ubicadas en la Península y Baleares.

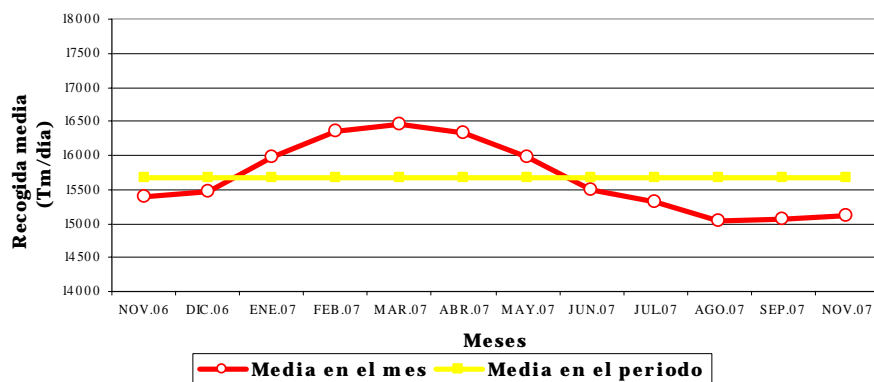
En el cuadro se reflejan los resultados obtenidos en cada uno de los doce últimos meses, incluyendo tanto los datos de la recogida de leche de vaca como de los productos elaborados de mayor importancia, según lo establecido en la citada Normativa de la Unión Europea.

En el gráfico se hace un seguimiento de la evolución mensual de las recogidas medias diarias de la leche de vaca en los mismos últimos doce meses, a fin de destacar su estacionalidad.

Estadística mensual de recogida de leche de vaca y productos elaborados por las industrias lácteas españolas (Península y Baleares). Datos provisionales expresados en miles de toneladas

Recogida	2006	2007										
	Dic	Ene	Feb	Mar	Abr	May	Jun	Jul	Ago	Sep	Oct	Nov
Leche de vaca	477,3	479,7	447,1	507,1	494,0	505,8	478,9	480,2	474,7	451,0	466,9	453,4
% medio de Mat. Grasa	3,9	3,8	3,8	3,8	3,7	3,7	3,7	3,7	3,6	3,7	3,7	3,8
% medio de Proteínas	3,2	3,2	3,2	3,2	3,2	3,2	3,1	3,1	3,1	3,2	3,2	3,3
Productos obtenidos												
Leche de consumo directo	292,6	307,7	280,7	320,4	297,9	306,4	282,8	276,7	289,9	273,3	298,3	290,2
Nata de consumo directo	9,8	10,1	9,7	10,6	9,2	10,5	10,9	9,4	8,7	8,5	9,5	9,0
Leche concentrada	3,3	3,9	3,6	4,6	4,7	4,1	3,1	3,6	3,8	3,3	3,6	3,4
Leche desnatada en polvo	0,0	0,0	0,0	0,0	0,0	0,0	0,2	0,2	0,3	0,0	0,0	0,0
Otras leches en polvo (1)	0,4	0,4	0,3	0,5	0,7	0,7	0,4	0,9	0,4	0,3	0,2	0,2
Mantequilla	2,4	3,4	3,0	3,2	3,1	3,3	3,2	3,4	3,6	2,7	3,4	2,9
Queso de vaca (2)	9,8	11,3	10,2	11,8	10,2	11,0	10,2	11,2	10,2	10,5	11,6	10,3
Leches acidificadas (yogures)	52,6	61,2	58,6	69,2	62,6	69,5	68,9	64,3	67,8	65,2	73,2	63,6

EVOLUCIÓN MENSUAL DE LAS RECOGIDAS MEDIAS DIARIAS DE LECHE DE VACA POR LAS INDUSTRIAS (Península y Baleares)
DATOS PROVISIONALES DE LOS ÚLTIMOS 12 MESES DISPONIBLES
DICIEMBRE DE 2006 A NOVIEMBRE DE 2007



NOTA.- Los resultados mensuales de Enero a Agosto han sido actualizados.

EVOLUCIÓN DE LA RENTA AGRARIA EN EL AÑO 2007 (2º estimación)

El valor de la **Renta Agraria 2007** en términos corrientes es de **25.030,7 euros** y experimenta un **incremento del 9,7%** con respecto al año anterior, de acuerdo con la segunda estimación realizada a 30 de enero de 2008.

sado en UTAs (Unidad de Trabajo Anual), información suministrada por la "Encuesta de la Mano de Obra en la Agricultura" responsabilidad del Instituto Nacional de Estadística (INE), se obtiene que la **Renta Agraria en términos corrientes por UTA se incrementa el 13,7%**.

Considerando para el mismo período un descenso del **3,5% en el volumen de trabajo** de la agricultura expresado

EVOLUCION MACROMAGNITUDES AGRARIAS 2007 (2ª Estimación: Enero 2008)

(Valores corrientes a precios básicos en millones de Euros.)

	2006(A)	Variación en % 2007/2006			2007(E)	Estructura %
		Cantidad	Precio	Valor		
A.- PRODUCCION RAMA AGRARIA	37.326,6	4,0	3,5	7,7	40.202,0	100,0
PRODUCCION VEGETAL	21.741,5	5,2	6,5	12,0	24.346,6	60,6
1 Cereales	2.907,1	22,3	31,8	61,2	4.686,6	11,7
2 Plantas Industriales (1)	795,7	-7,2	5,4	-2,2	778,1	1,9
3 Plantas Forrajeras	651,7	-5,1	11,2	5,5	687,5	1,7
4 Hortalizas (2)	7.330,1	0,6	7,6	8,3	7.940,0	19,8
5 Patata	544,6	0,8	8,3	9,2	594,7	1,5
6 Frutas (3)	5.878,1	-0,4	7,5	7,1	6.296,2	15,7
7 Vino y mosto	901,1	-5,6	-1,0	-6,5	842,6	2,1
8 Aceite de oliva	2.044,6	28,5	-30,4	-10,5	1.829,8	4,6
9 Otros	688,5	0,0	0,4	0,4	691,1	1,7
PRODUCCION ANIMAL	14.064,7	2,5	-0,9	1,6	14.295,9	35,6
Carne y Ganado	10.788,8	3,7	-5,1	-1,6	10.612,3	26,4
1 Bovino	2.432,0	-4,1	-7,7	-11,5	2.153,5	5,4
2 Porcino	4.791,6	7,3	-8,3	-1,5	4.718,3	11,7
3 Equino	87,8	-3,5	0,0	-3,5	84,8	0,2
4 Ovino y Caprino	1.690,4	2,7	-5,4	-2,8	1.643,6	4,1
5 Aves	1.555,3	6,0	10,7	17,3	1.824,7	4,5
6 Otros (4)	231,7	3,2	-21,6	-19,1	187,5	0,5
Productos Animales	3.275,9	-1,2	13,8	12,4	3.683,5	9,2
1 Leche	2.422,6	0,0	11,2	11,2	2.693,4	6,7
2 Huevos	771,9	-5,1	24,1	17,7	908,7	2,3
3 Otros	81,4	0,0	0,0	0,0	81,4	0,2
PRODUCCION DE SERVICIOS	401,0	-3,1	0,0	-3,1	388,7	1,0
OTRAS PRODUCCIONES (5)	1.119,4	3,3	1,2	4,6	1.170,8	2,9
B.- CONSUMOS INTERMEDIOS	15.167,4	2,5	6,2	8,8	16.500,4	41,0
1 Semillas y Plantones	882,4	-3,1	5,5	2,3	902,3	2,2
2 Energía y Lubricantes	1.564,2	-3,1	0,8	-2,3	1.528,4	3,8
3 Fertilizantes y Enmiendas	1.172,7	7,3	5,9	13,6	1.332,7	3,3
4 Productos Fitosanitarios	739,4	4,6	1,7	6,3	786,1	2,0
5 Gastos Veterinarios	558,4	0,0	3,1	3,1	575,8	1,4
6 Piensos	6.493,8	5,2	10,9	16,7	7.580,6	18,9
7 Mantenimiento de material	1.233,6	-1,0	0,4	-0,6	1.225,9	3,0
8 Mantenimiento de edificios	427,1	3,1	3,9	7,1	457,4	1,1
9 Servicios Agrícolas	554,2	3,8	1,3	5,2	582,8	1,4
10 Servicios Intermediación Financiera	387,2	0,0	2,0	2,0	394,9	1,0
11 Otros Bienes y Servicios	1.154,6	-3,1	1,3	-1,8	1.133,4	2,8
C=(A-B) VALOR AÑADIDO BRUTO	22.159,3			7,0	23.701,6	59,0
D.- AMORTIZACIONES (6)	3.833,0			5,6	4.048,8	10,1
E.- OTRAS SUBVENCIONES (7)	4.665,4			19,2	5.561,6	13,8
F.- OTROS IMPUESTOS (8)	177,5			3,5	183,7	0,5
G = (C-D+E-F) RENTA AGRARIA (9)	22.814,2			9,7	25.030,7	62,3

(1) Incluye: Remolacha, Tabaco, Algodón, Girasol y otras. También se incluyen las Leguminosas Grano

(2) Incluye: Flores y Plantas de Vivero

(3) Incluye: Frutas frescas, Cítricos, Frutas tropicales, Uvas y Aceitunas

(4) Incluye: Conejos, fundamentalmente

(5) Otras Producciones: valor de las Actividades Secundarias NO Agrarias No Separables de la Agricultura (transformación leche, caza, ...)

(6) Amortizaciones: de maquinaria, edificios y plantaciones

(7) Otras Subvenciones, incluye: medidas agroambientales, ayudas a fondos operativos F-H, indemnización zonas desfavorecidas, etc., compensación IVA y Pago Único.

(8) Otros impuestos, incluye: IBI e impuesto sobre maquinaria

(9) Renta Agraria 2007. Estimación anterior: 25.056,6 (Nov 07)

Se ha elaborado con los datos siguientes:

- Avance de Superficies y Producciones Cultivos 2007 (Estimación datos a Nov 2007)

- Producciones Ganaderas 2007 (Estimación con datos Ener-Oct 2007 y serie)

Renta Agraria
PIB (deflactor)

Variación %
2007/2006
9,7
3,1

Precios medios nacionales en origen. Diciembre 2007



Productos y Especificaciones	Precio medio	Variación mensual	Precio medio	Variación anual
	Diciembre Año 2007	% dic.07/nov.07	Diciembre Año 2006	% dic.07/dic.06
CEREALES Y FORRAJES				
(1) Trigo blando panificable (Tm)	266,25	4,02	177,66	49,86
(12) Trigo duro TM	377,32	3,40	170,97	120,69
(1) Cebada (Tm)	234,92	1,65	161,20	45,73
(1) Maíz (Tm)	233,11	2,31	175,79	32,61
(2) Arroz cáscara (Tm)	299,31	4,59	228,90	30,76
(2) Alfalfa	161,99	6,55	112,10	44,50
VINO DE MESA				
(4) Vino blanco mesa (Hgdo)	2,96	8,04	2,11	40,17
(4) Vino tinto mesa (Hgdo)	3,04	3,05	2,72	11,86
ACEITE DE OLIVA				
(5) Aceite de oliva virgen (100 Kg)	253,52	1,56	243,41	4,15
(5) Aceite de oliva lampante (100 Kg)	247,92	0,69	235,88	5,10
GIRASOL				
(1) Semilla girasol, calidad tipo (100kg)	43,38	1,83	22,75	90,65
(3) Aceite de girasol refinado	110,25	-1,54	65,05	69,48
FRUTAS, HORTALIZAS Y TUBERCULOS				
(6) Limón (100 Kg)	60,30	30,72	7,76	677,06
(6) Clementina (100kg)	25,42	23,88	12,96	96,16
(2) Naranja Navelina	17,65	-7,94	11,87	48,67
(2) Pera Blanquilla	51,82	0,88	43,45	19,27
(2) Manzana Golden	47,44	-5,59	35,96	31,92
(8) Lechuga romana (100 Unidades)	35,45	-6,06	32,37	9,51
(8) Tomate liso (100 Kg)	63,36	-16,55	64,15	-1,24
(8) Pimiento verde tipo italiano (100 Kg)	68,98	12,14	58,24	18,44
(8) Judía verde tipo plana (100 Kg)	177,25	8,43	173,71	2,04
(8) Cebolla grano(100kg)	14,20	2,92	19,58	-27,48
(8) Acelga (100 Kg)	42,60	11,43	34,01	25,25
(9) Patata (100 Kg)	15,84	2,66	28,79	-45,00
PRODUCTOS GANADEROS				
(10) Añejo. Conformación buena (100 Kg. Canal)	332,40	0,36	364,29	-8,76
(10) Terneras 180-300 Kg. Conformación buena (100 Kg. Canal)	347,36	0,24	367,88	-5,58
(10) Corderos 9-19 kilos (100 Kg. Canal)	611,57	-4,03	508,46	20,28
(10) Porcino 50-55% magro (100 Kg. Canal)	124,07	7,84	125,87	-1,43
(10) Lechón 20 Kg (Unidad)	31,61	71,79	40,93	-22,77
(11) Pollo (100 Kg. Canal)	183,71	-3,95	173,78	5,71
(12) Huevos Clase M (Docena)	0,87	0,29	0,69	26,45
(13) Conejo (100 Kg. Vivo)	142,97	-16,00	159,85	-10,56
(14) Leche de Vaca (100 Litros)	47,94	1,05	32,28	48,51
	(nov.07)	(nov.07/oct.07)	(nov.06)	(nov.07/nov.06)

Posición Comercial: (1) Entrada industria transformadora; (2) Salida almacén agricultor; (3) Salida industria; (4) Salida bodega; (5) Salida almazara; (6) Producto a granel sobre árbol; (7) Producto clasificado salida almacén agricultor o central; (8) Alhóndiga, almacén agricultor, entrada cooperativa; (9) Mercados zonas de producción; (10) Entrada matadero; (11) Salida muelle matadero; (12) Salida muelle centro de embalaje; (13) Salida granja; (14) Salida muelle industria o centro recogida; (15) Salida almacén apicultor o cooperativa
Tm.: Toneladas; Hgdo.: Hectogrado

Precios nacionales en origen. Enero 2008

	PRODUCTOS Y ESPECIFICACIONES	Precio medio enero año 2008	Variación mensual% ene08/dic07	Precio medio enero año 2007	Variación anual% ene08/ene07
(1)	Trigo blando panificable (t)	278,27	4,52	181,91	52,97
	trigo duro	401,69	6,46	172,23	133,23
(1)	Cebada (t)	236,34	0,60	165,77	42,57
(1)	Maíz (t)	235,55	1,05	178,44	32,01
(1)	Arroz cáscara (t)	307,02	2,57	234,30	31,03
(2)	Alfalfa	172,83	6,70	111,10	55,56
(4)	Vino blanco mesa (Hgdo)	2,89	-2,42	2,09	38,42
(4)	Vino tinto mesa (Hgdo)	3,03	-0,35	2,72	11,37
(5)	Aceite de oliva virgen (100 Kg)	257,54	1,58	242,59	6,16
(5)	Aceite de oliva lampante (100 Kg)	252,00	1,65	236,26	6,66
	aceite girasol refinado	124,07	12,54	63,80	94,47
	Limón (100 Kg)	65,04	7,86	5,95	993,14
(6)	Clementina	30,38	19,48	14,85	104,55
(6)	Naranja navelina	17,74	0,51	11,03	60,82
(7)	Pera Blanquilla (100 Kg)	51,67	-0,29	44,11	17,14
(7)	manzana golden	46,63	-1,70	38,76	20,31
(8)	Lechuga romana (100 Unidades)	25,64	-27,66	30,12	-14,87
(8)	Tomate liso (100 Kg)	44,35	-29,99	75,84	-41,52
(8)	Pimiento verde tipo italiano (100 Kg)	73,44	6,46	111,85	-34,34
	judía verde tipo plana	176,24	-0,56	235,65	-25,21
(8)	cebolla grano	15,83	11,51	25,43	-37,73
(8)	Acelga (100 Kg)	41,26	-3,14	43,03	-4,11
(8)	Patata (100 Kg)	16,53	4,39	31,66	-47,79
(9)	Añejo. Conformación buena (100 Kg. Canal)	334,50	0,63	368,06	-9,12
(10)	Terneras 180-300 Kg. Conformación buena (100 Kg. Canal)	349,40	0,59	367,95	-5,04
(10)	Corderos 9-19 kilos (100 Kg. Canal)	519,15	-15,11	421,95	23,04
(10)	Porcino 50-55% magro (100 Kg. Canal)	125,90	1,48	121,21	3,87
(10)	Lechón 20 Kg (Unidad)	27,09	-14,30	37,98	-28,67
(10)	Pollo (100 Kg. Canal)	167,44	-8,86	154,21	8,58
(12)	Huevos Clase M (Docena)	0,84	-3,91	0,67	24,78
(12)	Conejo (100 Kg. Vivo)	145,93	2,07	137,75	5,94
(15)	Leche de Vaca (100 Litros)	48,84	1,88	32,24	51,49
		dic-07	dic.07/nov.07	dic-06	

Posición Comercial: (1) Entrada industria transformadora; (2) Salida almacén agricultor; (3) Salida industria; (4) Salida bodega;
 (5) Salida almazara; (6) Producto a granel sobre árbol; (7) Producto clasificado salida almacén agricultor o central;
 (8) Alhóndiga , almacén agricultor, entrada cooperativa; (9) Mercados zonas de producción ; (10) Entrada matadero;
 (11) Salida muelle matadero; (12) Salida muelle centro de embalaje; (13) Salida granja; (14) Salida muelle industria o centro recogida.
 (15) Salida almacén apicultor o cooperativa

-  Bajadas más destacables
-  Subidas más destacables

Índices de precios percibidos. Mes de octubre (base 2000 =100).

El Índice General de Precios Percibidos por los Agricultores y Ganaderos subió, en el mes de octubre de 2007, un 13,77 % respecto al mismo mes del año anterior. Esta subida es debida, nuevamente, a los productos agrícolas que se incrementaron un 17,48% respecto a dicho mes

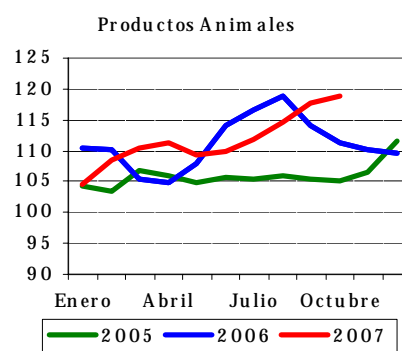
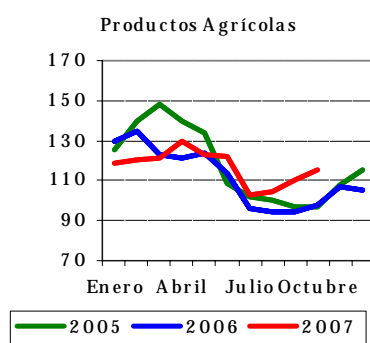
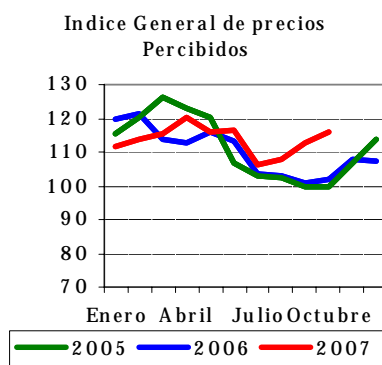
(aportación 11,54), si bien la subida respecto al mes anterior fue solo un 4,04%; los productos animales también subieron, aunque en menor medida, un 6,66%, con aportación de 2,19 puntos al índice general, y un 0,83% respecto al mes anterior.

El índice general avanzado para el mes de noviembre sube un 15% sobre el mismo mes del año anterior, siendo el margen de confianza de más menos 5%.

Índices de precios percibidos por los agricultores (base 2000=100). Octubre 2007

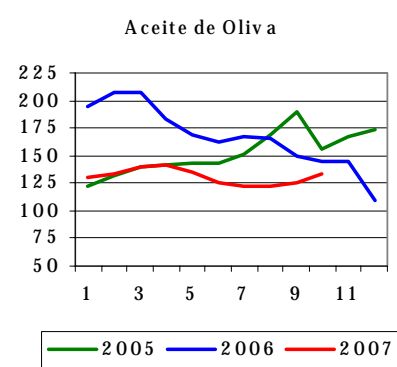
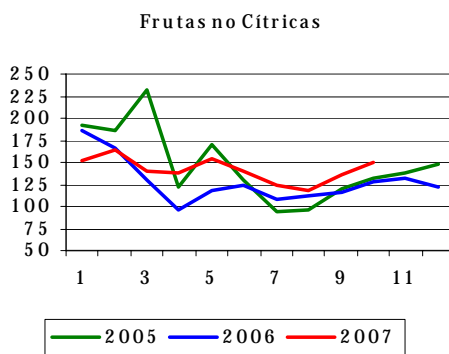
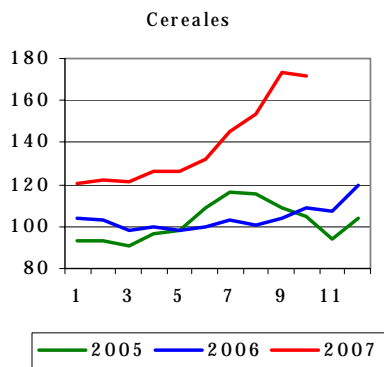
Descripción	Índice mensual	Mismo mes año anterior		% Variación mes anterior
		% Variación año anterior	Aportación increm. ind. gral	
Índice general de precios percibidos	115,97	13,77	13,77	2,90
Productos vegetales	114,79	16,92	11,58	4,02
Productos agrícolas	115,11	17,48	11,54	4,04
Cereales	171,99	58,12	4,64	-0,95
Leguminosas	133,73	14,48	0,04	-4,93
Tubérculos	81,11	-35,90	-1,06	-32,59
Cultivos industriales	106,23	15,72	1,33	-21,57
Cultivos forrajeros	123,37	26,49	0,20	3,72
Cítricos	103,22	25,25	1,02	4,35
Frutas no cítricas	149,45	16,79	1,40	10,03
Hortalizas	115,15	21,53	1,85	32,17
Vitivinícola	78,7	11,14	1,44	24,33
Aceite de oliva total	134,19	-6,83	-0,66	7,27
Semillas	83,32	-12,58	-0,02	-17,19
Flores y plantas ornamentales	173,91	72,07	1,34	46,17
Productos forestales	96,11	3,89	0,04	1,01
Productos animales	118,73	6,66	2,19	0,83
Ganado para abasto	109,24	-2,53	-0,63	-0,91
Vacuno para abasto	113,38	-6,03	-0,35	-1,74
Ovino ara abasto	124,81	0,06	0,00	11,80
Caprino para abasto	131,47	0,92	0,00	-3,05
Porcino para abasto	88,84	-11,25	-1,11	-8,06
Aves para abasto	149,36	25,30	0,97	2,90
Conejos para abasto	105,58	-15,43	-0,14	15,67
Productos ganaderos	146,71	34,49	2,83	4,85
Leche	147,95	35,35	2,19	5,66
Huevos	142,85	31,76	0,62	2,32
Lana	141,05	33,38	0,01	0,00

Nota: Se señalan en rojo los descensos inferiores al -15 % y en azul las subidas superiores al 15 %



La subida del índice de precios de productos agrícolas se debió, nuevamente y principalmente, a los cereales que subieron 58,12% respecto al mismo mes del año anterior si bien han frenado la subida de los últimos meses bajando el -0,95% respecto al mes anterior, con una aportación de 4,64 puntos al índice general. En menor medida, según su aportación al índice general, influyen en esta subida los precios de las hortalizas un 21,53% (aportación 1,85) y una subida intermensual del 32,17%, los productos vitivinícolas 11,14% (aportación 1,44) y subida intermensual del 24,33 %, las frutas no cítricas 16,79% (aportación 1,40) y 10,03% intermensual, las flores y plantas ornamentales 72,07% (aportación 1,34) y 46,17%

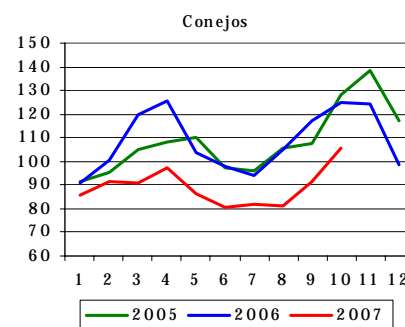
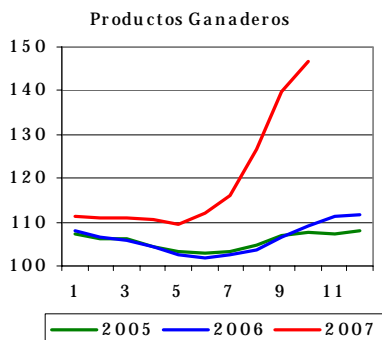
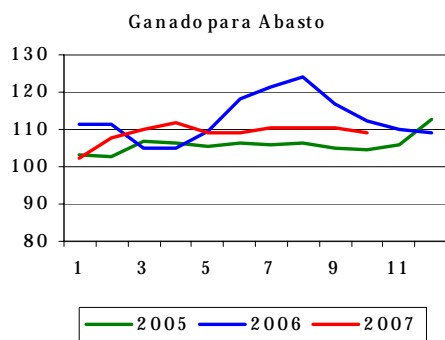
intermensual, los cultivos industriales con un 15,72% de incremento interanual (aportación 1,33) y descenso de -21,57% respecto al mes anterior debido a los productos que se integran en el índice y no a la bajada de los precios, los cítricos subieron el 25,25% (aportación 1,02), los cultivos forrajeros 26,49% (aportación 0,20), y las leguminosas 14,48% (aportación 0,04); baja nuevamente el aceite de oliva -6,83%, si bien sube respecto al mes anterior el 7,27%, también bajan, los tubérculos -35,90%, cuyo descenso con respecto al mes anterior es -32,59% y las semillas un -12,58% .



El índice de precios de productos animales debe su incremento a los productos ganaderos, que continúan subiendo, un 34,49% respecto al mismo mes del año anterior y 4,85% respecto al mes anterior. El ganado para abasto, sin embargo, descendió nuevamente el -2,53% respecto al mismo mes del año anterior y -0,91% respecto al mes de septiembre de 2007.

Los precios del ganado para sacrificio, y según su influencia en el índice general, bajaron, el porcino -11,25% (aportación -1,11), el vacuno -6,03% (aportación -0,35) y

los conejos -15,43% (aportación -0,14). El ovino y el caprino, que subieron ligeramente (0,06% y 0,92%) no influyeron para nada en el índice general y subieron nuevamente las aves el 2,9% intermensual y 21,53% interanual (aportación 0,97) . Entre los productos ganaderos nuevamente se incrementaron acusadamente los precios de todos sus componentes, la leche subió el 35,35% interanual y el 5,66% intermensual, los huevos 31,76% respecto al mismo mes del año anterior y 2,32% respecto al mes anterior y la lana el 33,38% respecto al mismo mes del año anterior.



www.mapa.es/es/estadistica/pags/PreciosPercibidos/indicadores/indicadores_precios.htm

Índices de precios pagados. Mes de octubre (base 2000 =100).

El índice general de precios pagados por los medios de producción agrarios se situó en octubre de 2007 en 129,42, un 13,61% por encima del mismo mes del año anterior.

Se incrementaron, en general los precios de casi todos los grupos. El mayor incremento, teniendo en cuenta la repercusión en el índice general, corresponde nuevamente a los piensos con una subida del 24,8% interanual (aportación 10,12), le siguen los fertilizantes que subieron 17,14% (aportación 1,74), con menor influencia también subió la energía un 8,45% (aportación 0,85) debido, principalmente, al incremento de los carburantes (10,02%), los gastos generales un 4,05% (aportación

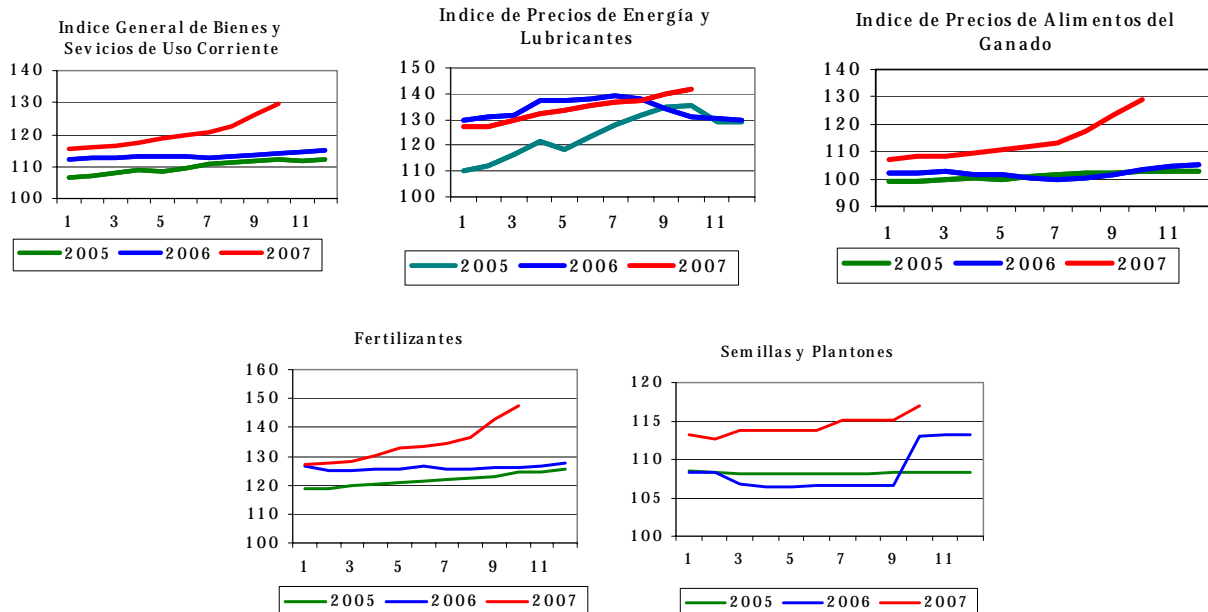
0,43), las semillas y plantones suben 3,48% (aportación 0,23), los productos fitopatológicos un 2,26% (aportación 0,14), los servicios veterinarios un 2,85% (aportación 0,10), la conservación y reparación de edificios subió 2,76% (aportación 0,07) y el pequeño material un 1,17% (aportación 0,03); solo descendió la reparación de maquinaria un -1,73% con aportación -0,11 puntos al índice general.

Dentro del grupo de los piensos subieron un 24,06% los piensos compuestos y un 27,87% los simples; dentro del grupo de los fertilizantes subieron menos los simples (11,54%) que los compuestos (25,85%), bajando, como siempre las enmiendas (-2,36%).

Índices de precios pagados por los agricultores (base 2000=100). Octubre 2007

Descripción	Índice anual	% Variación año anterior	Aportación increm. ind. gral.
Índice general de precios de bienes y servicios	129,42	13,61	13,61
Semillas y plantones	116,95	3,48	0,23
Semillas	135,14	2,64	0,12
Plantones	93,52	5,10	0,12
Fertilizantes	147,70	17,14	1,74
Fertilizantes simples	158,31	11,54	0,57
Fertilizantes nitrogenados	161,78	11,42	0,49
Fertilizantes fosfatados	140,56	14,57	0,04
Fertilizantes potásicos	135,73	10,94	0,04
Fertilizantes compuestos	149,38	25,85	1,18
Enmiendas	86,71	-2,36	-0,01
Alimentos del ganado	128,76	24,80	10,12
Piensos simples	121,66	27,87	2,24
Piensos compuestos	130,70	24,06	7,88
Piensos compuestos para bovino	128,66	24,12	1,95
Piensos compuestos para ovino	128,22	27,14	0,37
Piensos compuestos para porcino	137,73	27,48	3,70
Piensos compuestos para aves	123,97	17,90	0,24
Piensos compuestos para conejos	123,39	19,04	1,62
Productos fitopatológicos	111,22	2,26	0,14
Servicios veterinarios	117,09	2,85	0,10
Conservación y reparación de maquinaria	137,61	-1,73	-0,11
Conservación y reparación de edificios	134,51	2,76	0,07
Energía	141,75	8,45	0,85
Carburantes	153,17	10,02	0,73
Lubricantes	122,24	2,95	0,02
Electricidad	114,98	4,54	0,09
Material y pequeño utillaje	118,25	1,17	0,03
Gastos generales	127,56	4,05	0,43

Nota: Se señalan en rojo los descensos inferiores al -5 % y en azul las subidas superiores al 5 %.



Índices de salarios agrarios. Mes de octubre (base 1985 =100).

El índice general de salarios agrarios se situó en octubre de 2007 en 335,12, un 3,93% por encima del mismo mes del año anterior y un 2,14% sobre el mes de septiembre de 2007. El mayor incremento corresponde, a los asalariados fijos con una subida interanual de 4,21%, mientras que el crecimiento de los salarios de los trabajadores eventuales fue el 3,79% respecto a octubre de 2006.

Entre los trabajadores fijos las mayores subidas interanuales las han experimentado los vaqueros o porqueros (9,71%), seguidos de los pastores (6,62%) y los peones fijos para trabajos diversos (5,60%).

Entre los asalariados eventuales destaca la subida de los empleados en el tratamiento de plagas con un incremento del 10,15% respecto al mes de octubre de 2006. También tuvieron subidas, aunque más moderadas (entre 1,16 % y 6%) el resto de los trabajadores, excepto los empleados en la plantación y tala de árboles cuyos salarios descendieron nuevamente, este mes, el -6,02% respecto al mismo mes del año anterior, y los empleados en la poda cuyo salario descendió 4,63%.

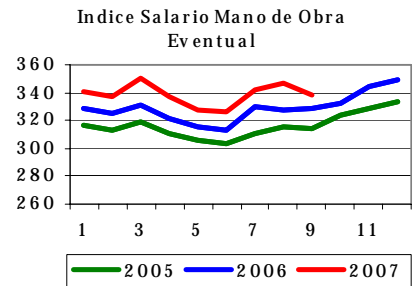
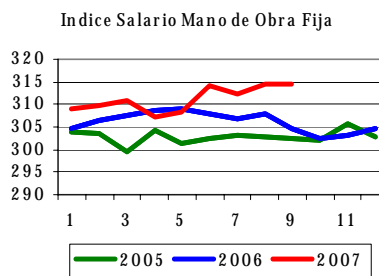
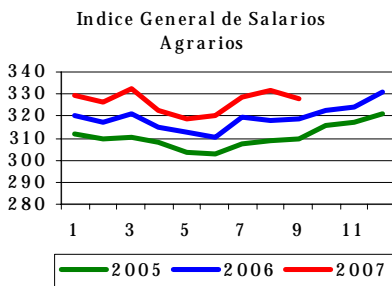
Índices de salarios agrarios (base 1985=100). Octubre 2007

	Índice mensual	% var. año anterior	% var. mes anterior
Índice general	335,12	3,93	2,14
Trabajadores fijos	315,02	4,21	0,15
Encargados, capataces	303,41	2,38	0,32
Tractoristas y maquinistas	318,98	2,29	0,06
Pastores	320,06	6,62	0,00
Vaqueros o porqueros	328,93	9,71	0,00
Hortelanos	358,33	2,57	0,47
Guardas o caseros	360,50	2,84	0,59
Peón fijo para trabajos diversos	299,34	5,29	0,09
Trabajadores eventuales (tipos de trabajo)	345,48	3,79	2,18
Preparación del terreno	352,27	4,24	5,31
Siembra y abonado	368,94	5,32	-18,82
Labores complementarias	394,85	4,00	10,45
Riegos	351,47	1,16	1,30
Tratamientos de plagas	272,60	10,15	4,13
Recolección productos herbáceos	309,97	6,00	-10,24
Recolección frutas y agrios	353,55	4,22	9,63
Recolección de aceituna	326,55	4,65	-1,22
Vendimia	351,79	3,09	4,37
Poda	367,65	-6,02	-
Plantación y tala de árboles	356,34	-4,63	1,96
Manejo de ganado	327,73	5,60	0,33

Nota:

Se señalan en rojo los descensos inferiores al:
Se señalan en azul las subidas superiores al:

-5 %
5 %



www.mapa.es/es/estadistica/pags/PreciosPercibidos/indicadores/indicadores_precios.htm.

Comparación Encuestas Precios de la Tierra y Cánones de Arrendamientos Rústicos. Años 1998-2006.

Aspectos más destacados

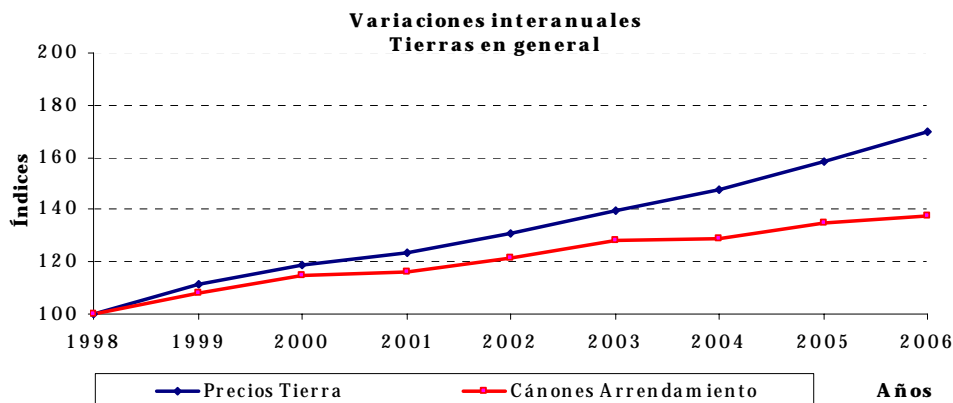
El objetivo fundamental de la Encuesta sobre Precios de la Tierra consiste en "medir la evolución del nivel de precios medios de las clases de tierras agrarias más significativas, es decir, tierras libres a la venta y cuyo destino es el de su explotación agraria"; mientras que el de la Encuesta sobre Cánones de Arrendamientos Rústicos es "medir la evolución del nivel del canon medio de las tierras cuyo destino sea la explotación agraria".

Dichas encuestas, de periodicidad anual, se realizan, respectivamente, desde 1983 y 1998 por el Ministerio de Agricultura, Pesca y Alimentación en colaboración con las Comunidades Autónomas.

De acuerdo con el "Censo Agrario 1999", la superficie agraria útil en España asciende a 26.316.787 hectáreas, de las cuales 7.073.199 hectáreas figuran bajo el régimen de tenencia de "arrendamiento", es decir, casi un 27%. Esta misma proporción se mantiene en los resultados de la "Encuesta de Estructuras de Explotaciones Agrarias 2003", detectándose, sin embargo, un descenso en torno al 4,5% de ambas superficies.

En ambas encuestas, los tipos de cultivos y aprovechamientos con mayor representación son los de secano y, dentro de ellos, las tierras de labor y los pastizales; le siguen en importancia las tierras de labor de regadío.

El precio medio nacional de las tierras y aprovechamientos a lo largo del período referenciado ha pasado de 6.125 €/ha. a 10.402 €/ha., mientras que la variación de los cánones ha sido de 120 €/ha. a 165 €/ha. Estos valores indican que los precios se han multiplicado por 1,7, mientras que los cánones lo han hecho por 1,4. El ritmo de crecimiento es más acelerado y regular en el caso de los precios. La relación media entre ambos valores es de 1:6.



CUADRO 1.- TIERRAS EN GENERAL

Años	Precios de la Tierra (precios corrientes)			Cánones de Arrendamiento (precios corrientes)			Precio/Cánon
	Euros / Ha.	Índice 1998=100	Var. % Interanual	Euros / Ha.	Índice 1998=100	Var. % Interanual	
1998	6.125	100,0	16,2	120	100,0		51
1999	6.823	111,4	11,4	130	108,3	8,3	52
2000	7.292	119,1	6,9	138	114,7	5,9	53
2001	7.553	123,3	3,6	140	116,4	1,5	54
2002	8.026	131,0	6,3	145	121,1	4,1	55
2003	8.553	139,6	6,6	154	128,3	5,9	56
2004	9.024	147,3	5,5	155	129,1	0,6	58
2005	9.714	158,6	7,6	162	134,9	4,5	60
2006	10.402	169,8	7,1	165	137,5	1,9	63

El documento completo, está disponible en la Web del Mapa, en la dirección http://www.mapa.es/estadistica/pags/Canones/Comparacion_Precios_Tierra-Cánones_Arrendamiento_1998-2006.pdf

INE

El Instituto Nacional de Estadística elabora el Plan Estadístico Nacional y los Programas Anuales. En la Web del INE puedes encontrar información sobre las estadísticas de Agricultura, silvicultura y pesca. El Censo Agrario y la Encuesta sobre la Estructura de las Explotaciones Agrícolas, las realiza el INE. En esta página del INE se puede acceder a los servidores estadísticos de los Ministerios, CC.AA., Unión Europea y Organismos Internacionales como FAO y OCDE.

El acceso directo es <http://www.ine.es/>

EUROSTAT

Eurostat es el organismo de la Unión Europea especializado en la Estadística. La Legislación estadística de la Unión Europea está accesible por orden cronológico, temas y operación estadística de la Administración General del Estado a las que afecta.

Acceso directo al "Portal oficial del Eurostat (en alemán, inglés y francés)

(http://epp.eurostat.ec.europa.eu/portal/page?_pageid=1090,30070682,1090_33076576&_dad=portal&_schema=PORTAL)

Página de Agricultura y Pesca: Acceso directo Agriculture and fisheries

(http://epp.eurostat.ec.europa.eu/portal/page?_pageid=0,1136206,0_45570464&_dad=portal&_schema=PORTAL)

Publicaciones destacadas este mes:

Renta Agraria UE 2007 (1º estimación): 20 de diciembre de 2007 (acceso directo

http://epp.eurostat.ec.europa.eu/pls/portal/docs/PAGE/PGP_PRD_CAT_PREREL/PGE_CAT_PREREL_YEAR_2007/PGE_CAT_PREREL_YEAR_2007_MONTH_12/5-20122007-EN-AP.PDF)

Resumen: la UE de los 27 la renta agraria real por trabajador ha aumentado un 4,7% en 2007, tras crecer el 3,9% en 2006. Este aumento se deriva de un crecimiento de la renta agraria real (+2,6%), junto con una reducción de la mano de obra agrícola (-1,9%).

Estadísticas de pesca - Datos 1990-2006 : Publicación en formato libro de bolsillo

(<http://translate.google.com/translate?hl=es&sl=en&u=http://ec.europa.eu/eurostat&sa=X&oi=translate&resnum=1&ct=result&prev=/search%3Fq%3Deurostat%26hl%3Des>)

FAO

La "**Organización de las Naciones Unidas para la Agricultura y la Alimentación**" es el organismo que facilita estadísticas agrarias a nivel mundial. Su página web, en español, es http://www.fao.org/index_es.htm

El organismo de Fao especializado en estadísticas es FAOSTAT y su dirección es

<http://faostat.fao.org/default.aspx?lang=es> .

El sistema **FAOSTAT** está organizado en módulos alrededor de una base de datos central que recoge e integra los datos contenidos en bases de datos temáticas. Esto cubre áreas como la **producción**, el **consumo**, el **comercio**, los **precios** y los **recursos** agrícolas.

En este Boletín, informaremos cada mes, de los aspectos más relevantes de Fao y Faostat.

Este mes destacamos:

- Perspectivas Globales de las Estadísticas Alimenticias y Agrícolas, el **perfil mundial** (<http://faostat.fao.org/Portals/Faostat/documents/pdf/world.pdf>).
- Perspectivas Alimenticias : **OECD-FAO Perspectivas Agrícolas** (http://www.agri-outlook.org/document/12/0,2340,en_36774715_36775671_37040780_1_1_1_1,00.html)

Índice temático de anteriores boletines

Título	BME (1)
Análisis evolutivo de la Agricultura en España. Años 1990-2005	Octubre 2006
Avance de superficies y producciones. Noviembre 2007	Diciembre 2007
Avicultura	Julio 2007
Balances de productos agrarios	Febrero 2005
Cánones de Arrendamientos Rústicos en España y su relación con los Precios de la Tierra, Los	Diciembre, 2006
Censos ganaderos. Bovino	Diciembre 2008
Censos ganaderos. Ovino	Mayo 2007
Censos ganaderos. Caprino	Junio 2007
Censos ganaderos. Porcino	Septiembre 2007
Comercio exterior	Ago-Sep 2006
Comparación Encuesta Precios de la Tierra y Cánones Arrendamientos Rústicos. Años 1998-2004	Octubre 2006
Cuentas Económicas de la Agricultura. Renta Agraria 2007 (1ª estimación 2007)	Diciembre 2007
Distribución de la tierra, 2004 (monográfico)	Octubre 2005
Encuesta de actividad de los establecimientos de acuicultura 2002-2004 (monográfico)	Marzo 2006
Encuesta de Cánones de Arrendamientos Rústicos. Año 2006	Diciembre 2007
Encuesta de precios de la tierra. Año 2006	Septiembre 2007
Encuesta intermedia s/ la superficie vitícola para la prod. de vino y mosto. Campaña Vitícola 2003-2004 (monográfico)	Febrero 2006
Encuesta nacional de cunicultura 2003 (número monográfico)	Jul-Ago 2005
Encuesta nacional de cunicultura 2003 (resumen)	Jul-Ago 2005
Encuestas ganaderas 2004	Marzo 2005
Encuestas industrias lácteas anual 2006	Septiembre 2007
Encuesta de Superficies y Rendimientos de Cultivos (ESYRCE). Año 2007	Diciembre 2007
Evolución del precio de la miel (monográfico)	Marzo 2006
Fertilizantes	Diciembre 2007
Indicadores de precios y salarios agrarios. Septiembre 2007	Diciembre 2007
Índices de Precios. Año 2006.	Marzo 2007
Industrias lácteas. Estadística mensual. Octubre 2007	Diciembre 2007
Macromagnitudes agrarias. Evolución 1990-2004 (monográfico)	Sept. 2005
Macromagnitudes agrarias. Año 2005 (Avance septiembre 2006)	Sep-Ago 2006
Maquinaria agrícola	Noviembre 2007
Movimiento comercial pecuario 2004 (monográfico)	Sept. 2005
Planes de mejora de estadísticas agroalimentarias (monográfico)	Octubre 2005
Precio de la Tierra en España, El: Factores determinantes de su evol. en el largo plazo (1983-2005)	Diciembre 2006
Precios nacionales en origen. Noviembre 2007	Diciembre 2007
Producciones forestales: madera y leña	Jul-Ago 2005
Red Contable Agraria Nacional. OTE "Vacuno de leche". 2005 (provisional)	Septiembre 2007
Red Contable Agraria Nacional. Resultados 2004	Ago-Sep 2006
Red Contable Agraria Nacional. Principales resultados medios nacionales. 2005 (provisionales)	Abril 2007
Red Contable Agraria Nacional. OTE "Viticultura: Vino Denominación Origen". 2005 (provisionales)	Julio 2006
Red Contable Agraria Nacional. OTE "Cereales, oleaginosas, proteaginosas". 2005 (provisionales)	Mayo 2007
Red Contable Agraria Nacional. OTE "Olivicultura". 2005 (provisional)	Octubre 2007
Red Contable Agraria Nacional. OTE "Mixto Cultivos". 2004 (provisional)	Enero 2007
Red Contable Agraria Nacional. OTE "Horticultura Aire Libre". 2005 (provisional)	Diciembre 2007
Red Contable Agraria Nacional. OTE "Horticultura Invernadero". 2005 (provisional)	Julio 2007
Red Contable Agraria Nacional. OTE "Ovino". 2005 (provisional)	Junio 2007
Sacrificio de ganado	Octubre 2007

(1) Último Boletín Mensual de Estadística en el que aparece publicado