

07/07

Boletín Mensual de **ESTADÍSTICA**

J U L I O 2 0 0 7

ÍNDICE

Introducción	3
Sector agrícola Avances de superficies y producciones. Junio 2007	4
Sector ganadero Censos ganaderos. Porcino	7
Avicultura	8
Medios de Producción Fertilizantes	10
Maquinaria agrícola	11
Industrias Agroalimentarias Estadísticas mensuales de industrias lácteas. Mayo 2007	12
Economía agraria Precios nacionales en origen. Junio 2007	13
Indicadores de precios y salarios agrarios. Abril 2007	15
RECAN. OTE "Horticultura Invernadero". 2005p	18
Índice temático de anteriores boletines	20



MINISTERIO
DE AGRICULTURA, PESCA
Y ALIMENTACIÓN

SUBSECRETARÍA

SECRETARÍA GENERAL TÉCNICA

Publicación elaborada por la
Secretaría General Técnica
Subdirección General de Estadísticas Agroalimentarias



Edita

MINISTERIO DE AGRICULTURA, PESCA Y ALIMENTACIÓN
SECRETARÍA GENERAL TÉCNICA

Se permite la utilización, copia o reproducción de los datos de este Boletín siempre que se cite expresamente su procedencia.

Introducción

Novedades

Se destacan los documentos e informaciones más importantes que se publican, con un acceso directo a las mismas.

- [Avances de superficies y producciones de cultivos](#)
- [Informe Semanal de Coyuntura](#)
- [Fertilizantes](#)
- [Maquinaria agrícola](#)
- [Boletín Mensual de Estadística](#)
- [Estadísticas pesqueras](#)
 - [Pesca marítima](#)
 - [Indicadores económicos de la pesca marítima](#)
 - [Flota pesquera](#)
 - [Capturas de buques pesqueros españoles](#)
 - [Acuicultura](#)
 - [Establecimientos Producción Empleo](#)
 - [Consumos intermedios](#)
- [Encuestas ganaderas](#)
- [Informe Semanal de Coyuntura](#)

Sector agrícola

→ [Avances de superficies y producciones agrícolas. Junio 2007.](#)

Las estimaciones de producción de cereal de invierno muestran una superación en un 27,5% de los registros de la campaña pasada, situándose en 19,241 millones de toneladas de cereal de invierno.

Entre los frutales, la estimación de producción de junio muestra cifras menores a las de la campaña pasada, especialmente en el caso del albaricoque (-38,3%) y en menor medida en cereza, almendra, avellana y pera.

<http://www.mapa.es/es/estadistica/pags/superficie/superficie.htm>

Sector ganadero

→ [Encuesta de Ganado Porcino. Diciembre 2006](#)

La encuesta de diciembre de ganado porcino refleja ascensos tanto en el número total de animales como en el censo de reproductoras.

<http://www.mapa.es/es/estadistica/pags/encuestaganadera/encuesta.htm>

→ [Producciones ganaderas: Avicultura.](#)

La previsión del censo de ponedoras y de la producción de huevos en el periodo enero-octubre del 2007 es la más baja de las registradas en los últimos cuatro años.

<http://www.mapa.es/es/estadistica/pags/sacrificio/encuesta.asp>

Medios de Producción

→ [Fertilizantes. Enero a Abril 2007](#)

El consumo de fertilizantes en los cuatro primeros meses del año 2007 muestra cifras globales superiores a las del mismo periodo del año 2006, siendo mayores los aumentos en fertilizantes fosfatados y potásicos que en nitrogenados.

<http://www.mapa.es/es/estadistica/pags/medios/fertilizantes/fertilizantes.htm>

→ [Maquinaria. Enero a Mayo 2007](#)

Las inscripciones de maquinaria agrícola en los meses de enero a mayo del año 2007 reflejan cifras menores que las del mismo periodo del año pasado.

<http://www.mapa.es/es/estadistica/pags/medios/maquinaria/maquinaria.htm>

Industrias agroalimentarias

→ [Estadísticas mensuales industrias lácteas. Mayo 2007](#)

Se ofrecen los resultados obtenidos en los últimos 12 meses, incluyendo los datos de la recogida de leche de vaca y los productos elaborados de mayor importancia.

http://www.mapa.es/es/estadistica/pags/Lactea/lactea_mensual.htm

Economía agraria

→ [Precios percibidos y pagados por los agricultores. Abril 2007.](#)

El Índice General de Precios Percibidos por los Agricultores y Ganaderos se situó en abril un 6,63% por encima del mismo mes del año anterior; se espera que el *Índice General Avanzado* para el mes de abril suba un 2,9% sobre el mismo mes del año anterior, siendo el margen de confianza +- 5%. El Índice General de Precios Pagados por los medios de producción agrarios se situó en abril un 3,92% por encima del mismo mes del año anterior. El Índice General de Salarios Agrarios se situó, también en abril, un 2,38% superior al mismo mes del año anterior y un -2,97% por debajo del mes de marzo de 2007.

www.mapa.es/es/estadistica/pags/PreciosPercibidos/indicadores/indicadores_precios.htm

→ [Precios medios nacionales en origen. Junio 2007](#)

Entre las tasas intermensuales de los productos agrícolas destacan: subidas en limón Verna y tomate liso, depreciación del melocotón y pimiento verde tipo italiano y cambio de tendencia en cebada; en tasas interanuales, el comportamiento es favorable a junio 2007, especialmente en el mercado hortofrutícola. Tanto las tasas intermensuales como las interanuales arrojan un resultado negativo para junio 2007 en la mayoría de los productos ganaderos.

www.mapa.es/es/estadistica/pags/publicaciones/ISC/introduccion.htm

→ [Red Contable Agraria Nacional: Principales resultados medios nacionales. OTE: Horticultura Invernadero. \(Año 2005, provisional\).](#)

Con carácter provisional, la explotación agraria media para el año 2005 posee, para la referida OTE, una SAU de 1,8 ha y un volumen de mano de obra de 2,7 UTAs. Las principales variables económicas ofrecen los siguientes saldos medios nacionales: producción bruta 66.427€, subvenciones: 176€, consumos intermedios: 19.782€, renta agraria: 44.608€ y disponibilidades empresariales: 28.966€. El ratio calculado como el cociente entre los valores de la renta agraria y la producción bruta alcanzó una cifra media de 67,2; este mismo ratio comparado con el obtenido en 2004 ha aumentado un 7,1% y respecto a los valores medios del último quinquenio un 6,0%.

Producciones agrícolas

Avances de superficies y producciones agrícolas. Junio de 2007

Se presentan las estimaciones disponibles de los cultivos y grupos de cultivos de mayor importancia en España correspondientes al 30 de junio de 2007, elaboradas con las informaciones remitidas por las Comunidades Autónomas. Estas estimaciones tienen carácter coyuntural y se actualizan mensualmente.

Resumen

Las estimaciones de **producción de cereal de invierno muestran una superación en un 27,5% de los registros de la campaña pasada**, situándose en **19,241 millones** de toneladas de cereal de invierno.

En cuanto a las **siembras de cereal de invierno**, las estimaciones de superficie muestran **cifras globales similares** a las de la campaña pasada.

En el grupo de las **leguminosas grano**, se detecta **un nuevo descenso de las superficies sembradas**, que varía de cerca de un 16% en garbanzos a casi un 70% en yeros.

Entre los cultivos industriales destaca el **incremento de superficie de un 10,5% en algodón**, así como el aumento habido en colza.

Entre los **frutales**, la estimación de producción de junio muestra **cifras menores a las de la campaña pasada**, especialmente en el caso del albaricoque (-38,3%) y en menor medida en cereza, almendra, avellana y pera.

Superficies de cereales

Las estimaciones realizadas a 30 de junio de superficie sembrada de cereal de invierno muestran cifras globales similares, aunque ligeramente inferiores a las de la campaña precedente. Internamente sí existen cambios, con descensos de un 10,5% en las siembras de trigo duro, fundamentalmente en Aragón y Castilla La Mancha.

Las informaciones recibidas sobre la superficie de maíz en el mes de junio la sitúan en niveles muy similares a la campaña pasada (en la que se redujo la superficie en más de 60.000 ha respecto al año 2005). En cuanto al arroz se refiere, se estima una menor superficie que en años anteriores, estando este descenso muy localizado en la provincia de Sevilla.

Cultivos (000. ha)	Mes	Prov. 2005	Prov. 2006	Avance 2007	2007 (2006=100)
Trigo Blando	6	1.349,5	1.335,9	1.316,2	98,5
Trigo Duro	6	900,3	622,3	557,1	89,5
Cebada Total	6	3.143,7	3.226,7	3.179,1	98,5
Avena	6	451,8	503,2	500,6	99,5
Maíz	6	417,3	353,6	352,1	99,6
Arroz	6	119,0	106,4	98,8	92,9

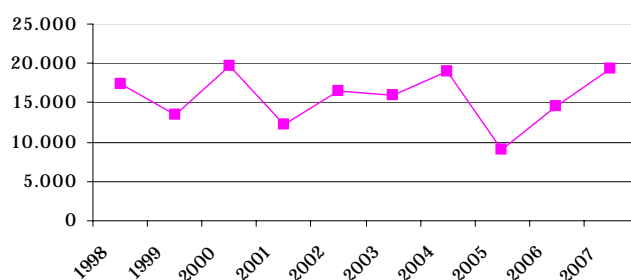
Producciones de cereal de invierno

Las expectativas de producción recibidas indican que la cosecha sobrepasará las cifras del año pasado en un 27,5%. Esta superación ocurre más claramente en cebada que en trigo. De las informaciones recibidas desde las Comunidades Autónomas se desprende que la incidencia de las tormentas en el mes de mayo ha tenido importantes efectos locales, pero que a escala autonómica y nacional el efecto sobre la cosecha no ha sido demasiado relevante.

A efectos comparativos, con la previsión actual estaríamos ante la segunda mejor cosecha de cereal de invierno de los últimos diez años.

Cultivos (000. t)	Mes	Def. 2005	Prov. 2006	Avance 2007	2007 (2006=100)
Trigo Blando	6	2.986,1	4.008,4	4.961,9	123,8
Trigo Duro	6	828,8	1.567,5	1.443,2	92,1
Cebada Total	6	4.456,9	8.318,4	11.278,2	135,6
Avena	6	532,8	922,6	1.191,3	129,1
Cereales inv.		8.986,6	15.089,9	19.241,0	127,5

Producción de cereales de invierno (miles ton)



Superficies de leguminosas

Las estimaciones realizadas en cuanto a las superficies sembradas de leguminosas grano, muestran un nuevo descenso de las mismas, que varía de un 16% en garbanzos a casi un 70% en yeros. Esta tendencia es la misma de la campaña anterior, una vez desacoplada la ayuda a las leguminosas grano. Sin embargo, proteaginosas como el guisante seco apenas ven modificadas sus cifras.

Cultivos (000. ha)	Mes	Prov. 2005	Prov. 2006	Avance 2007	2007 (2006=100)
Lentejas	6	32,0	23,5	16,5	70,0
Garbanzos	6	63,2	32,9	27,6	84,0
Veza	6	142,1	79,0	38,7	49,0
Yeros	6	107,7	56,3	17,4	30,9

Cultivos industriales y hortalizas

Las estimaciones de superficie de remolacha andaluza (recolección en verano) muestran un descenso de un 28,3% respecto a la última campaña. En cuanto a la remolacha de recolección en invierno, las cifras descienden ligeramente (-3,5%) en el segundo año de aplicación de la reforma de su régimen de ayudas.

El avance de algodón muestra un aumento de un 10,5% de superficie respecto a la campaña pasada, que fue la primera de aplicación de la reforma del sector.

Mientras que en girasol la superficie se mantiene casi constante, en colza se ha detectado un incremento importante, con un total de 13.830 ha estimadas de cultivo.

En el sector hortalizas no hay grandes cambios en las superficies, siendo reseñables ligeros aumentos en melón y sandía y descensos moderados en pimiento, fresón, ajo y judía verde.

Cultivos (000. ha)	Mes	Def. 2005	Prov. 2006	Avance 2007	2007 (2006=100)
Remolacha (r. verano)	6	36,9	37,5	26,9	71,7
Remolacha (r. invierno)	6	65,1	49,3	47,6	96,5
Algodón	6	86,0	62,8	69,4	110,5
Girasol	6	517,3	633,4	639,2	100,9
Colza	6	4,8	5,7	13,8	241,0

Producciones de frutales

Las previsiones de cosecha de frutales a 30 de junio sitúan la producción en niveles inferiores a los de la campaña precedente, especialmente en el caso del albaricoque, que presenta descensos de casi un 40%.

La cereza se ha visto perjudicada por las inclemencias meteorológicas del mes de mayo, por lo que su estimación baja hasta situarse un 28% por debajo del 2006. En cuanto a la previsión de producción de almendra, ésta se sitúa un 28 % por debajo del 2006.

Las primeras previsiones de cosecha de pera se cifran un 13% por debajo de la campaña precedente, debido principalmente a la estimación de la provincia de Lleida.

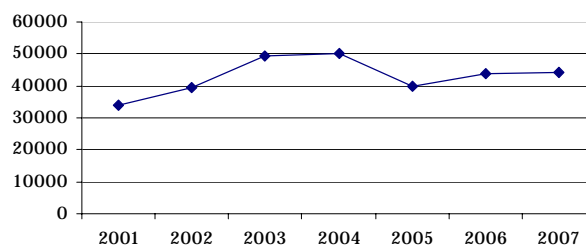
Cultivos (000. t)	Mes	Def. 2005	Prov. 2006	Avance 2007	2007 (2006=100)
Pera	6	652,0	590,0	511,7	86,7
Albaricoque	6	136,6	141,4	87,2	61,7
Cereza	6	92,5	93,9	67,6	71,9
Melocotón	6	1.198,3	1.255,6	1.180,5	94,0
Avellana	6	22,1	24,5	20,7	84,5
Almendra	6	209,5	272,5	195,5	71,8

Producciones de uva y vino

La primera previsión de producciones vitivinícolas, todavía muy preliminar, sitúa la producción en 44.212,9 millones de hectólitros de vino, cifra ligeramente superior a la de la campaña anterior, y bastante inferior a los 50 millones del año 2004.

Cultivos (000. t)	Mes	Prov. 2005	Prov. 2006	Avance 2007	2007 (2006=100)
Uva de mesa	6	309,2	317,6	300,5	94,6
Uva vinificación	6	5.757,6	6.083,9	6.204,8	102,0
Vino + Mosto	6	39.772,9	43.659,1	44.212,9	101,3

Producciones de vino+mosto (miles de hl)



Estos avances se pueden consultar en detalle en la página web del Ministerio de Agricultura, Pesca y Alimentación

(<http://www.mapa.es/es/estadistica/pags/superficie/superficie.htm>).

**RESUMEN DE LOS AVANCES DE
SUPERFICIES Y PRODUCCIONES AGRÍCOLAS
JUNIO 2007**

CULTIVOS	SUPERFICIES (Miles de Hectáreas)					PRODUCCIONES (Miles de Toneladas)				
	MES(*)	2005	2006	2007	2006=100	MES	2005	2006	2007	2006=100
CEREALES										
trigo blando	6	1.349,5	1.335,9	1.316,2	98,5	6	2.986,1	4.008,4	4.961,9	123,8
trigo duro	6	900,3	622,3	557,1	89,5	6	828,8	1.567,5	1.443,2	92,1
trigo total	6	2.249,8	1.957,6	1.873,3	95,7	6	3.815,0	5.575,8	6.405,1	114,9
cebada total	6	3.143,7	3.226,7	3.179,1	98,5	6	4.456,9	8.318,4	11.278,2	135,6
avena	6	451,8	503,2	500,6	99,5	6	532,8	922,6	1.191,3	129,1
centeno	6	90,5	99,1	109,4	110,4	6	126,5	158,7	240,7	151,6
Cereales otoño-invierno		5.974,8	5.831,3	5.706,5	97,9		8.986,6	15.089,9	19.241,0	127,5
maíz	6	417,3	353,6	352,1	99,6	6	4.119,6	3.460,8	3.437,6	99,3
arroz	6	119,0	106,4	98,8	92,9		838,7	746,1		
LEG. GRANO										
guisantes secos	6	146,5	155,0	153,1	98,8	6	124,2	206,9	143,8	69,5
veza	6	142,1	79,0	38,7	49,0	6	45,1	63,2	37,5	59,4
yeros	6	107,7	56,3	17,4	30,9	6	21,3	39,7	16,3	41,2
TUBÉRCULOS										
patata med. est.	6	47,8	46,5	46,0	99,0	6	1.314,9	1.279,5	1.345,4	105,1
patata tardía	6	26,4	22,0	23,7	107,9		820,1	775,1		
C. INDUSTRIALES										
remolacha azucarera (r. verano)	6	36,9	37,5	26,9	71,7	6	1.913,3	2.097,3	1.740,5	83,0
remolacha azucarera (r. invierno)	6	65,1	49,3	47,6	96,5	6	5.362,5	3.948,0	3.769,5	95,5
algodón	6	86,0	62,8	69,4	110,5		346,1	141,2		
girasol	6	517,3	633,4	639,2	100,9	6	360,9	606,8	658,3	108,5
colza	6	4,8	5,7	13,8	241,0	6	5,4	9,0	31,3	346,8
C. FORRAJEROS										
alfalfa	3	246,5	255,7	253,3	99,1	6	10.195,4	13.077,8	12.476,1	95,4
HORTALIZAS										
sandía	4	15,8	16,2	16,7	102,9	5	723,1	717,6	791,4	110,3
melón	4	38,5	37,3	38,2	102,3		1.118,3	1.041,9		
tomate total		71,9	57,3	55,5	96,8		4.651,0	3.679,3		
fresa y fresón	6	7,6	7,4	6,7	91,4	6	308,0	333,5	262,8	78,8
cebolla total		22,6	22,7	22,8	100,4		1.113,5	1.151,2		
FRUTALES										
manzana total						5	769,9	660,7	661,9	100,2
pera total						6	652,0	590,0	511,7	86,7
albaricoque						6	136,6	141,4	87,2	61,7
cereza y guinda						6	92,5	93,9	67,6	71,9
melocotón						6	1.198,3	1.255,6	1.180,5	94,0
almendra						6	209,5	272,5	195,5	71,8
VIÑEDO										
uva de mesa						6	309,2	317,6	300,5	94,6
uva vinificación						6	5.757,6	6.083,9	6.204,8	102,0
vino + mosto						6	39.772,9	43.659,1	44.212,9	101,3

(*) Mes al que corresponde la última estimación

Producciones ganaderas

Censo porcino. Encuesta diciembre 2006

Se destacan a continuación las variaciones más significativas de los resultados de la encuesta de porcino del mes de diciembre de 2006, respecto de la pasada de 2005:

- Subida del 5,36% en el número total de animales sube un 5,36%.
- El censo de cerdos de cebo asciende ligeramente un 2,22%.
- El número de reproductoras experimenta una subida del 3,55%.

- Las principales subidas las registran Baleares (77%), Castilla La Mancha (46%) y Madrid (22%) con importantes subidas en número de reproductoras y, por tanto, en cerdos de cebo.
- Las descensos se registran en Asturias (-14%), Cataluña (-8%) y Extremadura (-8%).

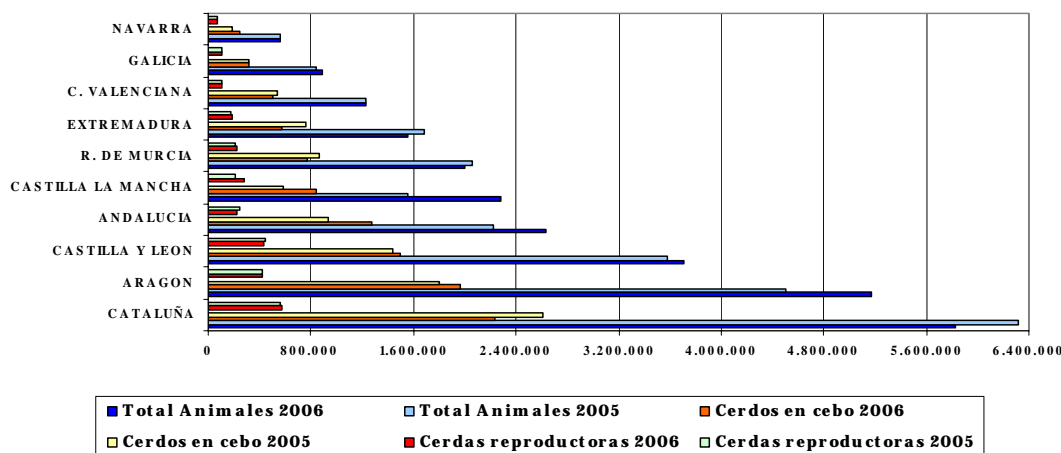
Se elevan los censos y los sacrificios de esta ganado en matadero, aproximadamente el 1%. Parece que 2006 fue un buen año para el porcino.

ENCUESTAS GANADERAS, 2006 - 2005 GANADO PORCINO

Análisis autonómico del censo de animales por tipos, diciembre de 2006 y 2005

Comunidad Autónoma	Total Animales 2006	Total Animales 2005	Cerdos en cebo 2006	Cerdos en cebo 2005	Cerdas reproductoras 2006	Cerdas reproductoras 2005
CATALUÑA	5.825.457	6.314.101	2.237.907	2.610.663	575.418	561.346
ARAGON	5.170.609	4.508.756	1.963.013	1.802.449	424.125	421.975
CASTILLA Y LEON	3.708.826	3.577.256	1.500.024	1.439.864	427.879	443.669
ANDALUCIA	2.632.254	2.220.807	1.276.353	933.354	220.999	240.679
CASTILLA LA MANCHA	2.278.592	1.557.902	838.256	581.434	286.182	206.031
R. DE MURCIA	1.999.662	2.055.883	771.000	862.681	223.866	214.476
EXTREMADURA	1.552.988	1.682.492	569.246	758.199	191.778	171.299
C. VALENCIANA	1.223.248	1.227.404	500.291	540.131	108.816	108.029
GALICIA	890.152	847.991	310.387	311.011	101.884	101.561
NAVARRA	557.470	557.879	246.949	185.829	70.673	74.173
LA RIOJA	111.680	105.869	86.829	59.182	6.443	8.217
BALEARES	72.860	41.223	13.263	4.150	19.816	12.608
CANARIAS	66.523	62.728	18.369	19.094	10.414	10.018
MADRID	55.865	45.459	12.676	9.304	9.698	7.826
PAIS VASCO	33.712	31.991	9.427	8.422	6.901	6.799
P. DE ASTURIAS	25.403	29.569	10.282	10.564	2.279	5.860
CANTABRIA	13.405	16.712	2.492	5.119	1.596	2.113
ESPAÑA	26.218.706	24.884.022	10.366.764	10.141.450	2.688.767	2.596.679

CENSO PORCINO. ENCUESTAS DICIEMBRE 2006 Y 2005



Producciones ganaderas

Avicultura

Pollitas incorporadas para ponedoras enero-mayo 2007-

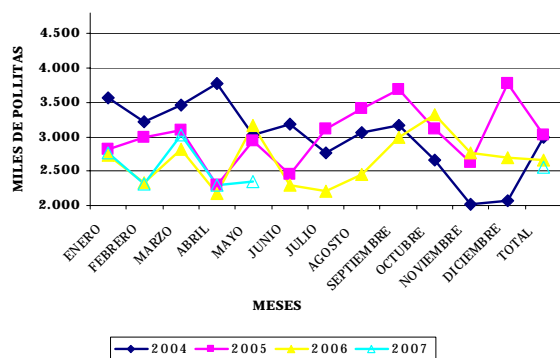
Según la gráfica, la incorporación de pollitas mantiene los niveles de 2006, que aunque en mayo registra

un acusado descenso del -25,43%, no obstante, en el acumulado enero-mayo que vemos en la tabla 2, se registró una ligera bajada del -3,54%, frente al -6,47% y al -17,15%, de los años 2006 y 2005, respectivamente.

POLLITAS INCORPORADAS PARA PONEDORAS 2004-2007

	ENERO	FEBRERO	MARZO	ABRIL	MAYO	JUNIO	JULIO	AGOSTO	SEPTIEMBRE	OCTUBRE	NOVIEMBRE	DICIEMBRE	TOTAL	% interanual
2004	3.569	3.225	3.468	3.771	3.022	3.188	2.769	3.068	3.167	2.661	2.011	2.068	2.999	-5,40
2005	2.817	2.986	3.092	2.291	2.945	2.456	3.109	3.416	3.685	3.114	2.623	3.766	3.025	0,87
2006	2.726	2.335	2.818	2.178	3.159	2.304	2.209	2.448	2.987	3.314	2.769	2.693	2.662	-12,01
2007	2.761	2.307	3.022	2.303	2.356								2.550	
%05/04	-21,07	-7,41	-10,85	-39,25	-2,55	-22,95	12,26	11,35	16,37	17,01	30,45	82,12	0,87	
%06/05	-3,24	-21,79	-8,85	-4,90	7,27	-6,21	-28,94	-28,32	-18,95	6,42	5,56	-28,50	-12,01	
%07/06	1,31	-1,20	7,21	5,71	-25,43									

EVOLUCION POLLITAS INCORPORADAS 2004-2007



ENERO-MAYO	PROMEDIO POLLITAS INCORPORADAS	% Interanual
2004	3.411	
2005	2.826	-17,15
2006	2.643	-6,47
2007	2.550	-3,54

Previsión ponedoras enero-octubre 2007

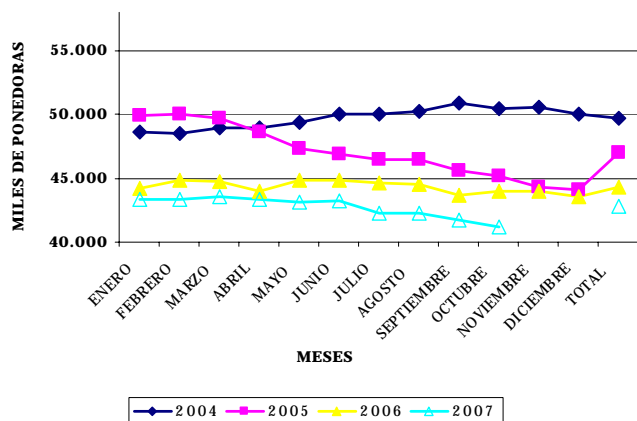
La previsión del censo de ponedoras se mantiene ligeramente por debajo del pasado año 2006 (ver gráfica). En la tabla vemos que el acumulado enero-octubre registra un descenso del -3,8%, estando, sin

embargo, dos puntos por encima de la variación 2006/2005 del -6,65%.

PREVISION CENSO DE PONEDORAS 2004-2007

	ENERO	FEBRERO	MARZO	ABRIL	MAYO	JUNIO	JULIO	AGOSTO	SEPTIEMBRE	OCTUBRE	NOVIEMBRE	DICIEMBRE	TOTAL	% interanual
2004	48.601	48.552	48.995	48.969	49.395	50.058	50.069	50.293	50.894	50.469	50.561	50.021	49.740	4,64
2005	49.896	50.024	49.654	48.574	47.330	46.888	46.443	46.439	45.619	45.200	44.317	44.116	47.042	-5,42
2006	44.214	44.878	44.739	43.999	44.859	44.884	44.645	44.528	43.687	43.966	43.942	43.539	44.323	-5,78
2007	43.328	43.380	43.575	43.385	43.091	43.222	42.309	42.316	41.734	41.174			42.751	
%05/04	2,66	3,03	1,34	-0,81	-4,18	-6,33	-7,24	-7,66	-10,36	-10,44	-12,35	-11,81	-5,42	
%06/05	-11,39	-10,29	-9,90	-9,42	-5,22	-4,27	-3,87	-4,12	-4,23	-2,73	-0,85	-1,31	-5,78	
%07/06	-2,00	-3,34	-2,60	-1,40	-3,94	-3,70	-5,23	-4,97	-4,47	-6,35				

EVOLUCION PREVISION CENSO DE PONEDORAS 2004-2007



ENERO-OCTUBRE	PROMEDIO CENSO PONEDORAS	% Semestral
2004	49.629	
2005	47.607	-4,08
2006	44.440	-6,65
2007	42.751	-3,80

Previsión producción de huevos enero-octubre 2007

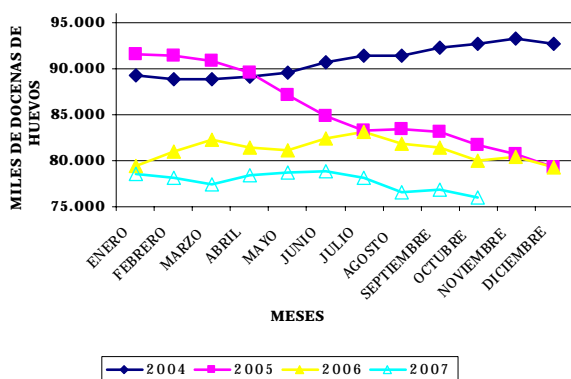
La previsión de producción de huevos se observa en la gráfica, que se mantiene ligeramente por debajo del pasado año 2006. En el acumulado enero-

octubre, vemos en la tabla, que registra un descenso del -4,43%, dos puntos por encima de la variación 2006/2005 del -6,09%.

PREVISION PRODUCCIÓN DE HUEVOS 2004-2007

	ENERO	FEBRERO	MARZO	ABRIL	MAYO	JUNIO	JULIO	AGOSTO	SEPTIEMBRE	OCTUBRE	NOVIEMBRE	DICIEMBRE	TOTAL	% interanual
2004	89.222	88.808	88.854	89.202	89.527	90.782	91.495	91.479	92.244	92.764	93.349	92.749	1.090.477	4,75
2005	91.590	91.383	90.825	89.598	87.178	84.818	83.215	83.398	83.111	81.781	80.689	79.296	1.026.880	-5,83
2006	79.371	81.060	82.247	81.469	81.114	82.398	83.173	81.926	81.391	79.985	80.463	79.327	973.925	-5,16
2007	78.572	78.201	77.464	78.497	78.751	78.788	78.213	76.628	76.888	76.066			778.067	
%05/04	2,65	2,90	2,22	0,44	-2,62	-6,57	-9,05	-8,83	-9,90	-11,84	-13,56	-14,50	-5,83	
%06/05	-13,34	-11,30	-9,44	-9,07	-6,96	-2,85	-0,05	-1,77	-2,07	-2,20	-0,28	0,04	-5,16	
%07/06	-1,01	-3,53	-5,82	-3,65	-2,91	-4,38	-5,96							

EVOLUCION PREVISION PRODUCCIÓN DE HUEVOS 2004-2007



ENERO-OCTUBRE	PRODUCCIÓN DE HUEVOS (miles docenas)	% Interanual
2004	904.378	
2005	866.895	-4,14
2006	814.134	-6,09
2007	778.067	-4,43

Medios de producción

Fertilizantes

Consumo de fertilizantes inorgánicos

Se presentan los datos recogidos sobre consumo nacional de fertilizantes inorgánicos en usos agrícolas correspondientes a los meses de enero a abril del año 2007.

El consumo de fertilizantes en estos cuatro primeros meses del año muestra cifras globales superiores a las del año 2006 (+6,9%). Cifras que, a pesar de esta subida, no alcanzan los niveles medios del trienio 2003-2005 (-7,3%).

Los fertilizantes nitrogenados, los más importantes en cuanto a volumen, presentan unas cifras acumuladas prácticamente iguales a las del año 2006 (-0,5%).

En lo que respecta a los fertilizantes fosfatados, se observa un importante aumento de los consumos respecto al mismo periodo del año 2006 de un 20,1 %.

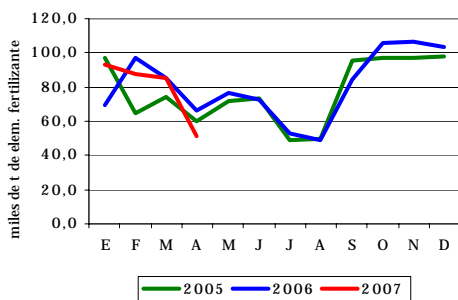
En cuanto a los fertilizantes potásicos, los consumos del periodo son superiores en un 12,9 % a los del año pasado.

Para obtener una información más detallada sobre consumo de fertilizantes inorgánicos en usos agrícolas, se puede consultar la página web (<http://www.mapa.es/es/estadistica/pags/medios/fertilizantes/fertilizantes.htm>).

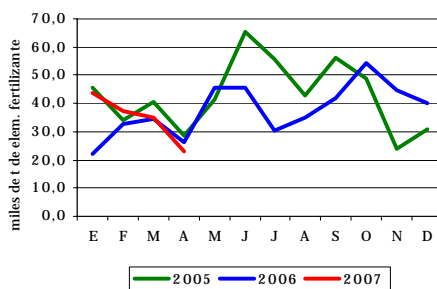
Consumo de fertilizantes en usos agrícolas (Miles de t de elemento fertilizante)

	Año	E	F	M	A	M	J	J	A	S	O	N	D	TOTAL
Nitrogenados	2003	114,4	93,9	106,0	67,4	93,4	72,6	71,7	66,1	96,5	123,7	157,8	142,7	1.206,2
	2004	100,9	81,1	103,5	71,5	61,9	80,9	66,1	60,4	90,6	127,0	125,0	111,2	1.080,1
	2005	96,8	64,6	74,4	60,2	71,7	73,1	48,8	49,9	95,4	96,9	97,5	98,1	927,4
	2006	69,7	97,3	85,6	66,7	76,5	72,3	53,2	48,7	84,2	105,7	106,7	103,8	970,4
	2007	92,9	87,8	85,5	51,5									
Fosfatados	2003	30,4	40,0	51,2	28,5	32,7	69,7	66,4	54,0	65,7	70,4	58,4	47,0	614,4
	2004	49,7	42,5	36,8	30,4	29,0	67,6	57,8	52,8	77,5	55,3	51,8	37,6	588,8
	2005	45,8	34,1	40,3	28,4	41,3	65,2	55,7	42,9	56,3	48,7	24,1	30,7	513,5
	2006	22,0	32,8	34,4	26,4	45,5	45,4	30,2	35,1	42,0	54,2	44,5	40,1	452,5
	2007	43,6	37,5	34,9	22,8									
Potásicos	2003	28,7	38,6	60,5	50,8	35,6	32,8	30,8	29,6	48,5	63,5	41,7	34,2	495,3
	2004	39,7	43,1	53,8	43,3	27,6	34,0	35,3	33,8	48,8	59,9	52,9	45,7	517,9
	2005	32,9	29,9	38,8	34,8	41,0	37,4	25,9	28,4	47,7	31,4	33,1	32,4	413,7
	2006	26,9	39,3	37,5	36,0	39,4	26,0	13,2	23,4	36,1	38,5	42,4	31,7	390,5
	2007	38,9	37,6	45,9	35,3									

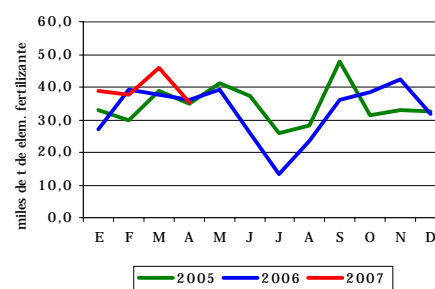
Consumo de fertilizantes nitrogenados



Consumo de fertilizantes fosfatados



Consumo de fertilizantes potásicos

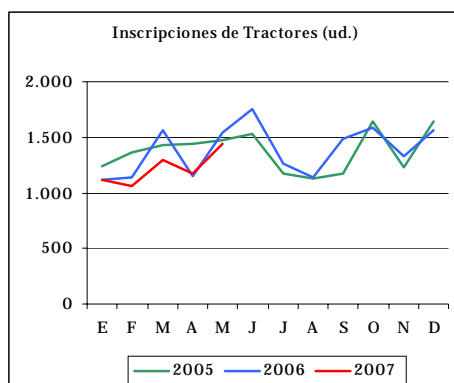


Medios de producción

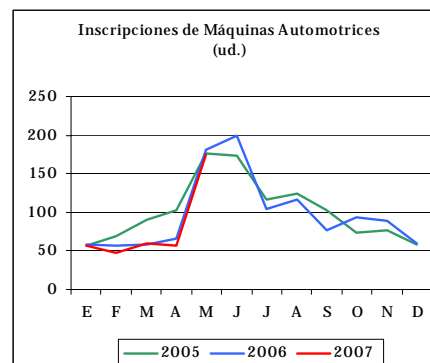
Inscripciones de Maquinaria Agrícola

Los datos recibidos de la Dirección General de Agricultura del MAPA, referentes a **inscripciones de maquinaria agrícola en los cinco primeros meses del año 2007**, reflejan, en conjunto, cifras menores que las correspondientes al mismo intervalo temporal del año 2006. De esta manera se mantiene la tendencia decreciente en el número de inscripciones que ya se inició en el año 2005.

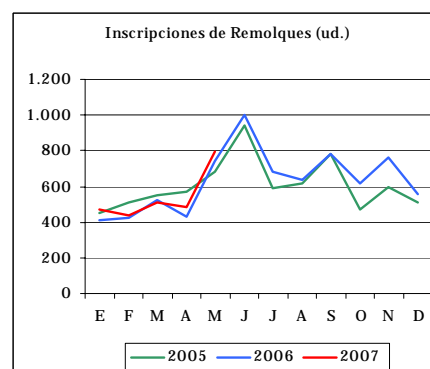
El análisis individualizado por tipos de máquinas muestra, que durante los cinco primeros meses del año 2007 la cifra de **tractores** inscritos es inferior en un 6,5 % respecto a la del año 2006 y un 12,4 % menor que la del año 2005.



En el caso de las **máquinas automotrices** se observa una bajada del número de inscripciones, de un 5,7 % respecto al mismo periodo del año 2006; asimismo se produce un descenso del 20,2 % respecto a la del año 2005.



En cuanto a los **remolques**, el total del periodo registra un número de inscripciones superiores a las del año pasado en un 6,3 %, e inferior en un 2,4 % a las registradas en el año 2005.



Para obtener una información más detallada se puede consultar la página web del MAPA.

<http://www.mapa.es/es/estadistica/pags/medios/maquinaria/maquinaria.htm>

Industrias agroalimentarias

Estadísticas mensuales de industrias lácteas. Mayo de 2007

Se presentan los resultados de la ESTADÍSTICA MENSUAL DE RECOGIDA DE LECHE DE VACA Y PRODUCTOS OBTENIDOS, que se realiza desde el año 1997 por el Ministerio de Agricultura, Pesca y Alimentación, de acuerdo con lo establecido en la Directiva 96/16/CE, del Consejo, de 19-03-1996, la Decisión de la Comisión de 18-12-96 y la Directiva 2003/107/CE del Parlamento Europeo y el Consejo, de 5-12-03, por la que se modifica la anterior.

Esta encuesta se dirige a todas las empresas, tanto Industrias como Centros de Recogida, que compren leche de vaca en las explotaciones ganaderas ubicadas en la Península y Baleares.

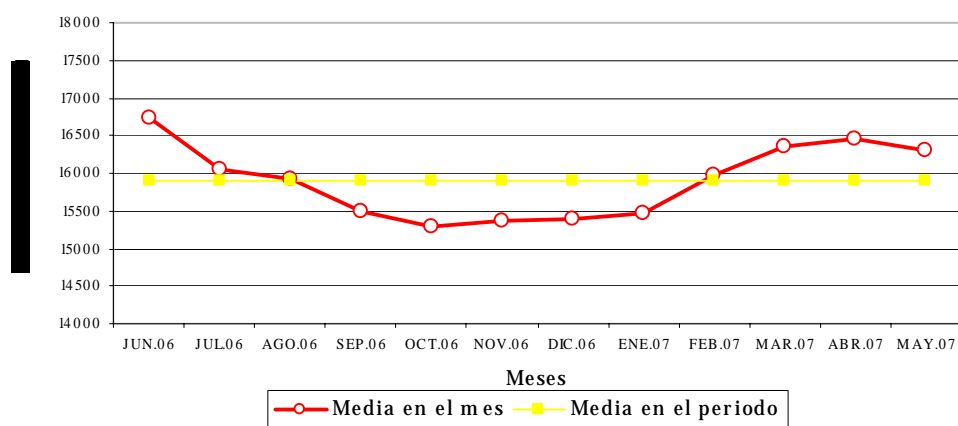
En el cuadro se reflejan los resultados obtenidos en cada uno de los doce últimos meses, incluyendo tanto los datos de la recogida de leche de vaca como de los productos elaborados de mayor importancia, según lo establecido en la citada Normativa de la Unión Europea.

En el gráfico se hace un seguimiento de la evolución mensual de las recogidas medias diarias de la leche de vaca en los mismos últimos doce meses, a fin de destacar su estacionalidad.

Estadística mensual de recogida de leche de vaca y productos elaborados por las industrias lácteas españolas (Península y Baleares). Datos provisionales expresados en miles de toneladas

Recogida	2006							2007				
	Jun	Jul	Ago	Sep	Oct	Nov	Dic	Ene	Feb	Mar	Abr	May
Leche de vaca	528,9	501,7	497,9	493,9	464,8	473,9	461,3	477,3	479,7	447,1	507,1	494,0
% medio de Mat. Grasa	3,7	3,6	3,6	3,7	3,7	3,8	3,8	3,9	3,8	3,8	3,8	3,7
% medio de Proteínas	3,1	3,1	3,1	3,1	3,2	3,2	3,2	3,2	3,2	3,2	3,2	3,2
Productos obtenidos												
Leche de consumo directo	306,9	294,3	271,1	299,9	274,2	296,4	289,7	292,6	307,8	280,7	320,1	298,0
Nata de consumo directo	6,1	7,7	8,9	10,0	8,6	10,3	10,8	9,8	10,1	9,7	10,5	9,2
Leche concentrada	4,2	3,2	3,2	4,1	3,5	3,7	4,2	3,3	3,9	3,6	4,6	4,7
Leche desnatada en polvo	0,1	0,2	0,0	0,0	0,0	0,0	0,0	0,0	0,0	0,0	0,0	0,0
Otras leches en polvo (1)	1,1	1,0	0,9	0,5	0,4	0,8	0,6	0,4	0,4	0,3	0,5	0,7
Mantequilla	5,8	3,1	3,2	3,1	2,8	2,6	2,5	2,4	3,4	3,0	3,2	3,1
Queso de vaca (2)	11,1	11,3	11,4	12,0	11,5	12,0	11,0	9,8	11,4	10,2	11,8	10,5
Leches acidificadas (yogures)	68,4	67,8	65,1	67,1	65,6	68,7	62,4	52,6	61,2	58,6	69,2	62,6

EVOLUCIÓN MENSUAL DE LAS RECOGIDAS MEDIAS DIARIAS DE LECHE DE VACA POR LAS INDUSTRIAS (Península y Baleares)
DATOS PROVISIONALES DE LOS ÚLTIMOS 12 MESES DISPONIBLES
JUNIO DE 2006 A MAYO DE 2007



Precios nacionales en origen. Junio 2007

Productos y Especificaciones	Precio medio junio año 2007	Variación mensual% jun.07/may.07	Precio medio junio año 2006	Variación anual% jun.07/jun.06
CEREALES Y FORRAJES				
(1) Trigo blando panificable (t)	189,92	-0,08	151,00	25,77
(1) Cebada (t)	170,99	-4,21	128,57	32,99
(1) Maíz (t)	186,25	2,23	147,89	25,94
(1) Arroz cáscara (t)	242,48	1,44	198,96	21,87
(1) Alfalfa (t)	116,75	0,29	106,07	10,07
VINO DE MESA				
(2) Vino blanco mesa (hgdo)	2,12	0,47	2,10	0,95
(2) Vino tinto mesa (hgdo)	2,73	-0,36	2,70	1,11
ACEITE DE OLIVA				
(3) Aceite de oliva virgen (100 kg)	234,28	-6,97	299,77	-21,85
(3) Aceite de oliva lampante (100 kg)	228,64	-6,92	291,71	-21,62
FRUTAS , HORTALIZAS Y TUBERCULOS				
(4) Limón Verna (100 kg)	18,34	23,84	11,14	64,63
(6) Albaricoque, conjunto variedades (100kg)	60,28	5,07	39,04	54,42
(6) Melocotón, conjunto variedades (100kg)	46,75	-44,15	65,24	-28,34
(6) Lechuga Romana (100 unidades)	20,14	-15,77	23,23	-13,30
(6) Tomate liso (100 kg)	49,25	42,30	30,22	62,97
(6) Pimiento verde tipo italiano (100 kg)	78,11	-25,00	48,27	61,82
(6) Judía verde tipo plana (100 kg)	149,23	16,48	94,75	57,50
(6) Acelga (100 kg)	40,84	5,69	26,70	52,96
(6) Patata (100 kg)	31,29	-9,98	39,31	-20,40
PRODUCTOS GANADEROS				
(7) Ternera 180-300 kg , buena conformación (100 kg. canal)	330,16	-3,18	347,48	-4,98
(7) Añejo, buena conformación (100kg. canal)	330,45	-7,29	341,92	-3,35
(7) Corderos 9-19 kilos (100 kg. canal)	410,79	-2,43	495,16	-17,04
(7) Porcino 50-55% magro (100 kg. canal)	155,98	11,54	169,16	-7,79
(7) Lechón 20kg. unidad	25,49	-16,15	39,02	-34,67
(8) Pollo (100 kg. canal)	178,70	-5,87	173,25	3,15
(9) Huevos Clase M (docena)	0,62	0,00	0,48	29,17
(10) Conejo (100 kg. vivo)	131,79	-5,94	157,95	-16,56
(11) Leche de vaca (100 litros)	32,15	0,59	30,86	4,18
	(mayo 07)	(may. 07/abr.07)	mayo 06	(may07/may 06)

Posición Comercial: (1) Entrada industria transformadora; (2) Salida bodega; (3) Salida almazara; (4) Producto a granel sobre árbol; (5) Salida central, clasificado y calibrado; (6) Producto a granel, finca, almacén origen, alhóndiga, lonja, entrada cooperativa; (7) Entrada matadero; (8) Salida muelle matadero; (9) Salida muelle centro de embalaje; (10) Salida granja; (11) Salida muelle industria o centro recogida.

PRODUCTOS AGRÍCOLAS

En tasas mensuales destacan las subidas registradas en limón Verna y tomate liso; la depreciación del melocotón y pimiento verde tipo italiano, y el cambio de tendencia en cebada. En tasas interanuales el comportamiento es favorable a junio 2.007, especialmente en el mercado hortofrutícola.

Cereales: Cambio de tendencia en la evolución de los precios de trigo blando panificable (-0,08%), pero sobre todo en cebada pienso (-4,21%). El maíz sube un 2,23% con respecto a mayo. La comparativa interanual marca una variación porcentual positiva importante, valorada entre el 25 y el 30%, en los tres cereales.

Vino de mesa: Mercado plano, con mínimas variaciones porcentuales en tasas mensuales y anuales, tanto en tinto como en blanco.

Aceite de oliva: Sigue sin detectarse un cambio de tendencia en este mercado y las variaciones porcentuales intermensuales e interanuales continúan siendo de signo negativo, próximas al 6% en el primer caso y entorno al 22% en el segundo.

Frutas de hueso: El albaricoque ha mantenido un buen comportamiento a lo largo del mes, superando en un 5% el precio registrado en mayo. En tasas interanuales la comparación es positiva, ya que la cotización en 2.007 es un 54% superior a la constatada en junio 2.006. Por el contrario el mercado del melocotón, con solapamiento de oferta procedente de las principales zonas productoras, ha entrado en crisis y, en tasas mensuales, la pérdida de valor se sitúa próxima al 44%. En términos interanuales la variación es también de signo negativo (-28,34%).

Hortalizas: Destaca, en tasas intermensuales, la subida del precio del tomate redondo liso (42,30%), y la de la judía verde tipo plana (16,58%), debido fundamentalmente a la menor oferta procedente de las alhóndigas almerienses. La bajada más importante en este mes corresponde al pimiento verde tipo italiano (-25%). En tasas interanuales la situación es positiva y, los niveles de cotización actuales de las hortalizas de referencia se sitúan entre un 53 % y un 63% por encima de los registrados en junio 2.006

PRODUCTOS GANADEROS

Continúa la situación poco favorable para el productor un mes más, ya que predominan las variaciones porcentuales de signo negativo en la mayoría de los productos ganaderos. En tasas intermensuales, la comparación arroja un resultado negativo para junio 2.007.

Vacuno: Persiste un mes más la evolución negativa de las cotizaciones de añojos y terneras, y la pérdida de valor es mayor que la registrada en mayo, especialmente en añojo (-7,29%). En tasas interanuales las variaciones porcentuales son también de signo negativo y se sitúan próximas al 4,98% en ternera y al 3,35% en añojo

Ovino: Bajo consumo de este tipo de carne, con pérdida de valor del 2,43% con respecto al mes anterior. La comparativa con junio 2.006 arroja un resultado negativo y la tasa interanual se sitúa en el -17,04%.

Porcino: Se puede considerar al porcino de capa blanca, el producto ganadero que ha mantenido en este mes el comportamiento más favorable. Sube un 11,54% en tasas mensuales. Sin embargo la comparativa con el mismo mes del año anterior, arroja un saldo negativo del 7,79%.

Sigue la tendencia a la baja el precio del lechón. Este mes retrocede un 16,15%, colocándose en niveles no rentables para el ganadero. La mala situación por la que atraviesa este mercado se refleja también en términos interanuales. La cotización en junio 2.007 es 34,57% inferior a la del mismo mes del año pasado.

Aves y huevos: El precio de la canal de pollo retrocede un 5,87%, mientras que el precio de la docena de huevos permanece estable. Por el contrario en tasas interanuales las variaciones son positivas para este sector, situándose en el 3,15% para la canal de pollo y en 29,17% para la docena de huevos.

Conejo: En tasas mensuales, baja el precio de del conejo de granja un 5,94%. En tasas interanuales la variación porcentual es así mismo de signo negativo, cifrada en el 16,56%.

Leche de vaca: En tasas intermensuales, estabilidad de la cotización (0,59%); por el contrario la variación interanual registra un valor positivo a favor de junio 2007, (4,18%).

Índices mensuales de precios percibidos

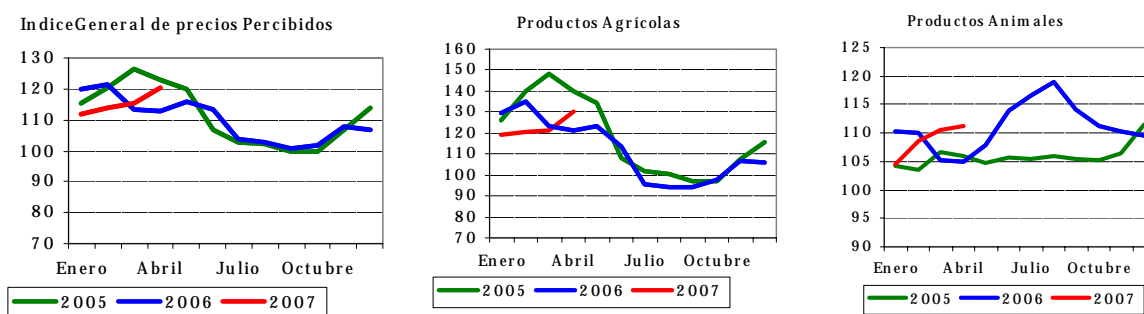
Índices de precios percibidos por los agricultores. Mes de abril (base 2000 = 100).

El Índice General de Precios Percibidos por los Agricultores y Ganaderos subió, este mes de abril de 2007, un 6,63% respecto al mismo mes del año anterior. Esta subida es debida, tanto a los productos agrícolas que suben 7,41% (aportación 3,95) sobre el mismo mes del año anterior, como a los productos animales que también suben un 5,97% respecto a dicho mes (aportación 2,68). En ambos casos, también, subieron respecto al mes de marzo un 7,36% y un 0,69%, respectivamente.

La subida del índice de precios de productos agrícolas se debió, principalmente, las frutas no cítricas que, si bien bajaron -0,99% respecto al mes anterior, tuvo un incremento de 42,72% respecto al mismo mes del año anterior, con una aportación de 2,23 puntos al índice general y las hortalizas con un 10,26% (repercusión 2,16). En menor medida influyen en esta subida de precios, los cereales 26,20% (repercusión 0,88), las flores y plantas ornamentales 22,06% (aportación 0,68), el sector vitivinícola con un 6,88% (aportación 0,27), continúan su subida los tubérculos 15,41% (aportación 0,23) y los cultivos forrajeros con 1,98% (repercusión 0,04). El aceite de oliva continua su descenso de precios -22,91% respecto al mismo mes del año

anterior (aportación -2,45), si bien se estabiliza respecto al mes anterior (0,71%), los cítricos bajan -2,68% (aportación -1,19) con subida del 17,28 sobre el mes de marzo; las leguminosas (1,72%), los cultivos industriales (0,43%) y las semillas (-26,95%) no intervienen con su aportación en el índice general. El índice de precios de productos animales debe su incremento tanto a los precios de ganado para abasto, que suben un 6,08% y que aportan 2,04 puntos a la variación del índice general, como a los precios de los productos ganaderos que suben 5,62% con aportación 0,64 puntos. Entre el ganado para abasto tuvieron incrementos el vacuno 1,44%, el ovino 8,84% y el caprino 4,81% y las aves 81,68%, bajaron el porcino -6,84%, y los conejos -22,58%. Los productos ganaderos subieron todos, los huevos 18,81%, la leche 1,72% y la lana 2,68% respecto al mismo mes del año anterior.

El índice general avanzado para el mes de mayo sube un 2,9% sobre el mismo mes del año anterior, siendo el margen de confianza de más menos 5%.



Índices de precios percibidos por los agricultores (base 2000=100). Abril 2007

Descripción	Índice mensual	Mismo mes año anterior		% Variación mes anterior
		% Variación año anterior	Aportación increm. ind. gral	
Índice general de precios percibidos	120,28	6,63	6,63	4,31
Productos vegetales	128,79	7,17	3,95	7,19
Productos agrícolas	130,15	7,41	3,96	7,36
Cereales	126,06	26,20	0,88	4,19
Leguminosas	202,47	1,72	0,00	63,01
Tubérculos	326,92	15,41	0,23	43,85
Cultivos industriales	104,67	0,43	0,00	-17,39
Cultivos forrajeros	98,95	1,98	0,04	-3,78
Cítricos	86,41	-2,68	-0,07	17,28
Frutas no cítricas	138,17	42,72	2,23	-0,99
Hortalizas	163,95	10,26	2,16	11,34
Vitivinícola	59,8	6,88	0,27	-4,50
Aceite de oliva total	140,91	-22,91	-2,45	0,71
Semillas	54,37	-26,95	0,00	-63,22
Flores y plantas ornamentales	132,74	22,06	0,68	13,05
Productos forestales	93,8	-0,57	-0,01	-0,27
Productos animales	111,19	5,97	2,68	0,69
Ganado para abasto	111,45	6,08	2,04	1,13
Vacuno para abasto	119,48	1,44	0,12	-2,18
Ovino para abasto	99,97	8,84	0,37	-4,06
Caprino para abasto	114,1	4,81	0,02	2,18
Porcino para abasto	103,25	-6,84	-1,09	-3,67
Aves para abasto	138,82	81,68	2,92	24,22
Conejos para abasto	97,46	-22,58	-0,30	7,38
Productos ganaderos	110,42	5,62	0,64	-0,60
Leche	107,93	1,72	0,15	-0,98
Huevos	118,32	18,81	0,49	0,49
Lana	106,39	2,68	0,00	-0,36

Nota: Se señalan en rojo los descensos inferiores al -15% y en azul las subidas superiores al 15%

Se pueden consultar detalladamente los datos en nuestra página web en el siguiente enlace:

www.mapa.es/es/estadistica/pags/PreciosPercibidos/indicadores/indicadores_precios.htm

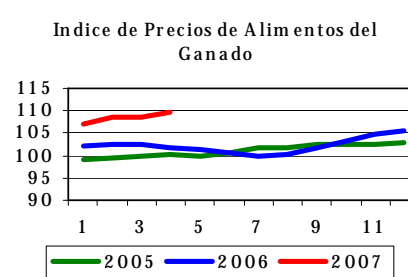
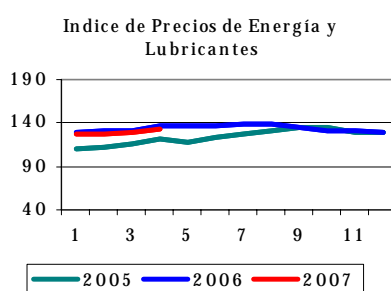
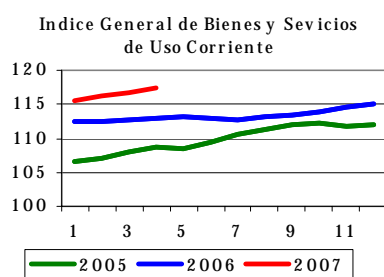
Índices mensuales de precios pagados

Índices de precios pagados por los agricultores. Mes de abril (base 2000 =100).

El índice general de precios pagados por los medios de producción agrarios se situó en abril de 2007 en 117,44, un 3,92% por encima del mismo mes del año anterior.

Se incrementaron, en general los precios de casi todos los grupos. El mayor incremento, teniendo en cuenta la repercusión en el índice general, corresponde nuevamente a los piensos con una subida del 7,65% interanual (aportación 3,10), en este grupo subieron un 8,52% los compuestos y 4,25% los simples; las semillas y plantones suben 6,90% (aportación 0,44), los fertilizantes 3,51%, dentro de este

grupo subieron más los simples (4,15%) que los compuestos (3,64%), bajando las enmiendas (-2,36%), la conservación y reparación de edificios subió 5,77% (aportación 0,15), los servicios veterinarios un 3,35% (aportación 0,12), los productos fitopatológicos un 1,64% (aportación 0,10), la reparación de maquinaria un 1,39% con aportación 0,09 y el pequeño material un 2,35% (aportación 0,07); solo descendieron los precios de la energía -3,76% con una aportación al índice general de -0,40 puntos y los gastos generales subieron -1,01% (aportación -0,11).



Índices de precios pagados por los agricultores (base 2000=100). Abril 2007

Descripción	Índice anual	% Variación año anterior	Aportación increm. ind. gral.
Índice general de precios de bienes y servicios	117,44	3,92	3,92
Semillas y plantones	113,82	6,90	0,44
Semillas	132,32	10,23	0,41
Plantones	89,98	1,12	0,03
Fertilizantes	130,21	3,51	0,36
Fertilizantes simples	147,42	4,15	0,21
Fertilizantes nitrogenados	151,48	4,46	0,19
Fertilizantes fosfatados	122,18	1,37	0,00
Fertilizantes potásicos	124,06	2,41	0,01
Fertilizantes compuestos	122,73	3,64	0,17
Enmiendas	86,71	-2,36	-0,02
Alimentos del ganado	109,58	7,65	3,10
Piensos simples	101,02	4,25	0,35
Piensos compuestos	111,91	8,52	2,75
Piensos compuestos para bovino	109,95	6,65	0,54
Piensos compuestos para ovino	109,01	9,45	0,13
Piensos compuestos para porcino	114,70	10,05	1,31
Piensos compuestos para aves	107,55	4,43	0,06
Piensos compuestos para conejos	110,67	8,45	0,71
Productos fitopatológicos	109,63	1,64	0,10
Servicios veterinarios	115,23	3,35	0,12
Conservación y reparación de maquinaria	137,33	1,39	0,09
Conservación y reparación de edificios	131,46	5,77	0,15
Energía	132,29	-3,76	-0,40
Carburantes	140,16	-6,44	-0,51
Lubricantes	121,66	3,45	0,02
Electricidad	113,06	4,50	0,09
Material y pequeño utillaje	117,33	2,35	0,07
Gastos generales	123,28	-1,01	-0,11

Nota: Se señalan en rojo los descensos inferiores al -5% y en azul las subidas superiores al 5%.

Se pueden consultar detalladamente los datos en nuestra página web en el siguiente enlace:

www.mapa.es/es/estadistica/pags/PreciosPercibidos/indicadores/indicadores_precios.htm.

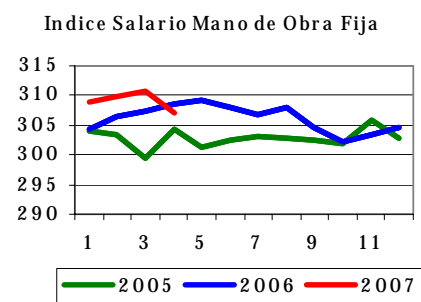
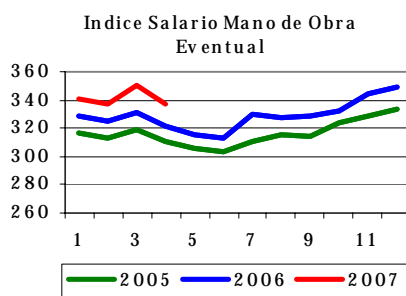
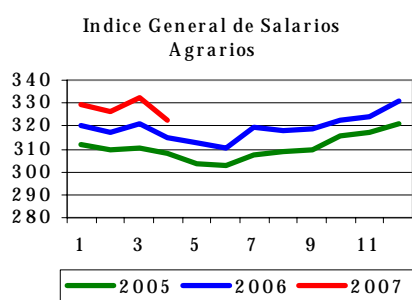
Índices mensuales de salarios agrarios

Índices de salarios agrarios. Mes de abril (base 1985 =100).

El índice general de salarios agrarios se situó en abril de 2007 en 322,64, un 2,38% por encima del mismo mes del año anterior y un -2,97% por debajo del mes de marzo. El incremento corresponde a los asalariados eventuales con una subida interanual de 4,84%, bajando los salarios de los trabajadores fijos un -0,45% respecto a abril de 2006.

Entre los trabajadores fijos las mayores subidas interanuales las han experimentado los vaqueros o porqueros (3,29%) y los hortelanos (3,06%) y bajando todas las categorías respecto al mes anterior.

Entre los asalariados eventuales destaca la subida de los empleados en el tratamiento de plagas con un incremento del 9,80% respecto al mes de abril de 2006, si bien descendieron todas las categorías respecto al mes anterior, excepto los trabajadores para preparación del terreno.



Índices de salarios agrarios (base 2000=100). Abril 2007

	Índice mensual	% var. año anterior	% var. mes anterior
Índice general	322,64	2,38	-2,97
Trabajadores fijos	307,11	-0,45	-1,20
Encargados, capataces	295,86	-1,14	-1,43
Tractoristas y maquinistas	313,70	0,65	-0,59
Pastores	309,20	2,91	-2,20
Vaqueros o porqueros	313,88	3,29	-2,51
Hortelanos	350,85	3,06	-1,30
Guardas o caseros	352,66	1,71	-0,06
Peón fijo para trabajos diversos	292,48	-3,26	-0,96
Trabajadores eventuales (tipos de trabajo)	336,73	4,84	-3,93
Preparación del terreno	306,57	1,84	0,20
Siembra y abonado	331,62	2,07	-10,33
Labores complementarias	328,51	5,32	-12,09
Riegos	331,40	4,42	-1,68
Tratamientos de plagas	412,41	9,80	-6,26
Recolección productos herbáceos	278,87	4,76	-10,52
Recolección frutas y agrios	325,11	3,50	-5,54
Recolección de aceituna	-	-	-
Vendimia	-	-	-
Poda	313,46	6,07	-1,62
Plantación y tala de árboles	312,06	-14,63	-5,96
Manejo de ganado	317,56	1,87	-0,83

Nota:

Se señalan en rojo los descensos inferiores al:

-5 %

Se señalan en azul las subidas superiores al:

5 %

Red Contable Agraria Nacional**Orientación Técnico-Económica "Horticultura Invernadero". 2005p****Principales resultados**

El documento que se presenta expone, para la Orientación Técnico-Económica de Horticultura en invernadero, los principales resultados económicos medios provisionales por explotación correspondientes al ejercicio contable del año 2005, obtenidos mediante la operación estadística "Red Contable Agraria Nacional".

Es de destacar las malas condiciones climatológicas del año objeto de exposición.

Con respecto a las características generales, la explotación agraria media de esta Orientación Técnico-Económica en el año 2005 posee una SAU de 1,8 ha y un volumen de mano de obra de 2,7 UTAs.

Las cifras nacionales suponen respecto a 2004 una estabilización de la SAU y un incremento de 3,8% en mano de obra. Si se comparan estas cifras con la media de los últimos cinco años, se observa similar tamaño de las explotaciones e incrementos en la mano de obra del 9,8%.

Las principales variables económicas ofrecen los siguientes saldos medios: producción Bruta: 66.427€, subvenciones: 176€, consumos intermedios: 19.782 €, renta

agraria: 44.608 €, disponibilidades empresariales 28.966 €.

Estas mismas variables, respecto a 2004 y la media de los cinco últimos años, presentan las siguientes variaciones: producción bruta -26,0% y -11,5%; subvenciones 506,9% y 155,8%; consumos intermedios -36,4% y -21,4%; renta agraria -20,8% y -6,1% y disponibilidades empresariales -29,4% y -12,0%.

El ratio calculado como el cociente entre los valores de la renta agraria y la producción bruta alcanzó una cifra media de 67,2, este mismo ratio comparado con el obtenido en 2004 ha sufrido un aumento del 7,1%, y sobre la media del último quinquenio, la subida se cuantifica en el 6,0%.

Principales resultados por tamaño de explotación. (Año 2005p).

Aunque los intervalos utilizados en la encuesta son más numerosos, por incluir explotaciones de menor y mayor tamaño, los tres intervalos especificados a continuación resultan ser los más representativos.

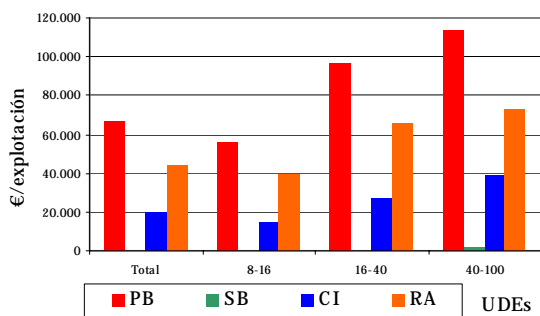
CONCEPTO	Tamaño (intervalos de UDEs)			
	Total	8-16	16-40	40-100
Características Generales				
Sau (ha)	1,8	1,2	2,4	5,1
Unidades Ganaderas (UG)	0,1	0,0	0,0	1,2
Mano de obra Total (UTAs)	2,7	2,4	3,8	3,4
Ingresos y Gastos (€)				
Producción Bruta (PB)	66.427	55.706	96.208	114.021
Producción Bruta Vegetal (PBv)	66.331	55.706	96.186	112.526
Producción Bruta Animal (Pba)	89	0	0	1.490
Subvenciones (SB)	176	7	0	1.396
Producción Final Agraria (PFA)	66.424	55.706	96.197	114.021
Consumos Intermedios (CI)	19.782	14.235	27.226	38.972
VAB a precios de mercado (VABpm)	46.642	41.471	68.971	75.049
VAN coste factores (RA)	44.608	39.761	65.985	73.112
Disponibilid. Empresariales (DE)	28.966	26.786	41.760	48.272
Ratios				
PBvegetal/Sau (€/ha)	36.851	46.422	40.078	22.064
PBanimal/UG (€/UG)	890			1.242
Costes espec. Cult/ SAU (€/ha)	7.536	7.971	8.357	5.508
Costes espec. Ganado/ UG (€/UG)	300			416
VAN coste factores / PB	67,2	71,4	68,6	64,1
Disp. Empresariales / PB	43,6	48,1	43,4	42,3

Siguientes puntos a destacar:

- El intervalo de SAU media por explotación se encuentra entre las 1,2 ha, de las explotaciones de 8 a 16 UDEs y las 5,1 has de las de 40 a 100 UDEs, es decir, la proporción es aproximadamente de 1:4; siendo la media nacional de 1,8 ha.

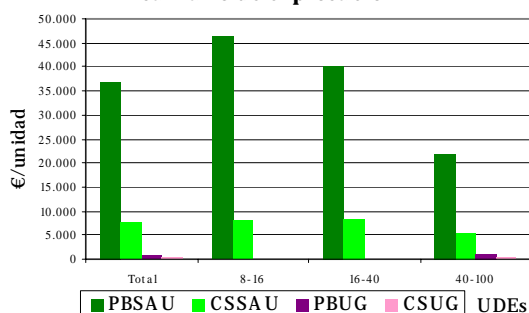
- Todos los conceptos recogidos en el apartado "Ingresos y Gastos" prácticamente mantienen la proporción de 1:1,5:2 entre los valores de las tres clases de intervalos analizados.

Principales componentes de la Renta Agraria por tamaño de explotación



- Los ratios analizados, en la mayoría de los casos, se presentan más favorables para las explotaciones pequeñas.

Principales ratios técnicos por tamaño de explotación



Principales resultados por CC.AA. (Año 2005p).

A continuación se exponen los principales resultados medios de las explotaciones para esta orientación en las CC.AA. más representativas.

Las principales conclusiones son las siguientes:

- El mayor número de explotaciones dedicadas al cultivo de horticultura en invernadero se encuentra en Andalucía (18.272 explotaciones sobre el total de la población representada), lo que supone que esta comunidad alberga el 90,20% de las explotaciones del total nacional.
- LA SAU media de las explotaciones, con carácter nacional, es de 1,8 ha, destacando la Región de Murcia, cuya media entre las explotaciones dedicadas a esta orientación es de 5,5 ha.
- La producción bruta nacional asciende a 66.427€, destacando los 89.793€ de la Región de Murcia. En el lado opuesto se encuentran los 21.400€ de Galicia.
- La media nacional de los consumos intermedios se halla en 19.782€, situándose entre la Región de Murcia con 40.674€ y Galicia con 4.421€.
- La Renta Agraria más elevada corresponde a la Región de Murcia y Andalucía, con 47.950€ y 45.540€, respectivamente; mientras que en Gali-

cia y Canarias se encuentran 16.589€ y 26.610€, respectivamente.

- Las diferencias entre variables en las diferentes Comunidades Autónomas responden a las diferentes estructuras y orientaciones de los diferentes invernaderos.

Principales costes de producción. (Año 2005p).

Los costes medios por explotación más importantes y su estructura de reparto se resumen de la siguiente manera:

- Los costes medios por explotación y su variación con respecto al año anterior y a la media de los 5 últimos años suponen: 38.489€; -22,7%; -10,9%. Los consumos intermedios representan el 53,4% y los otros gastos generales (amortizaciones, salarios y arrendamientos) el 46,6%.
- Estas mismas variables para los consumos intermedios específicos de producciones agrícolas son: 13.564€; -41,9%; -29,5%. Los conceptos más destacados son los abonos con un valor de 4.679€ y una aportación estable en torno al 13,0%; los fitosanitarios suponen 3.661€ y una aportación media del 10,5%.
- Los consumos intermedios generales representan 6.951€ con variaciones en los períodos considerados de -19,4% y 3,0%. Destacan los 1.955€ utilizados en energía (sobre un 4,5% de peso), y los 1.958€ destinados al pago de agua (4,5% de la estructura de costes).
- Los otros gastos presentan cifras y variaciones de: 17.944€; 0,8%; 4,3% y aportan partidas importantes, como el caso de los salarios pagados (14.397€; 3,8%; 8,6%) que suponen el 34,0% de la estructura. A gran distancia aparecen las amortizaciones (3.334€; -10,8%; -11,4%) con el 8,7%. Parece observarse que la aportación de las amortizaciones va en descenso, mientras que la de los arrendamientos y los salarios en aumento.

Objeto y difusión.

La Red Contable Agraria Nacional es un instrumento que **permite evaluar la renta de las explotaciones agrarias** y el impacto de la política agraria. Se rige por el Reglamento 79/65 del Consejo de la UE, lo que significa los mismos principios contables en todos los países; se trata pues, de la única fuente de microdatos completa en España y armonizada con el resto de los países de la UE.

Debido a la magnitud de la encuesta, se obtienen resultados al año y medio siguiente al año de referencia. Existe una publicación anual de la unidad estadística del MAPA donde se recoge información más detallada.

Los resúmenes se publican en: el Boletín Mensual Estadística del MAPA, el Anuario del MAPA (http://www.mapa.es/es/estadistica/pags/anuario/Anu_04/indice.asp?parte=7&capitulo=36) y se remiten al Comité RICA de la UE.

Índice temático de anteriores boletines

Título	BME (1)
Análisis evolutivo de la Agricultura en España. Años 1990-2005	Octubre 2006
Avance de superficies y producciones. Mayo 2007	Junio 2007
Avicultura	Junio 2007
Balances de productos agrarios	Febrero 2005
Cánones de Arrendamientos Rústicos en España y su relación con los Precios de la Tierra. Los	Diciembre, 2006
Censos ganaderos. Ovino	Mayo 2007
Censos ganaderos. Caprino	Junio 2007
Comercio exterior	Ago-Sep 2006
Comparación Encuesta Precios de la Tierra y Cánones Arrendamientos Rústicos. Años 1998-2004	Octubre 2006
Cuentas Económicas de la Agricultura. Renta Agraria 2006 (2ª estimación 2006)	Marzo 2007
Distribución de la tierra, 2004 (monográfico)	Octubre 2005
Encuesta de actividad de los establecimientos de acuicultura 2002-2004 (monográfico)	Marzo 2006
Encuesta de Cánones de Arrendamientos Rústicos. Años 1998-2004	Ago-Sep 2006
Encuesta de precios de la tierra. Año 2005	Julio 2006
Encuesta intermedia s/ la superficie vitícola para la proa. de vino y mosto. Campaña Vitícola 2003-2004 (monográfico)	Febrero 2006
Encuesta nacional de cunicultura 2003 (número monográfico)	Jul-Ago 2005
Encuesta nacional de cunicultura 2003 (resumen)	Jul-Ago 2005
Encuestas ganaderas 2004	Marzo 2005
Encuestas industrias lácteas anual 2005	Octubre 2005
Encuesta de Superficies y Rendimientos de Cultivos (ESYRCE). Año 2006	Mayo 2007
Evolución del precio de la miel (monográfico)	Marzo 2006
Fertilizantes	Junio 2007
Indicadores de precios y salarios agrarios. Marzo 2007	Junio 2007
Índices de Precios. Año 2006.	Marzo 2007
Industrias lácteas. Estadística mensual. Abril 2007	Junio 2007
Macromagnitudes agrarias. Evolución 1990-2004 (monográfico)	Sept. 2005
Macromagnitudes agrarias. Año 2005 (Avance septiembre 2006)	Sep-Ago 2006
Maquinaria agrícola	Mayo 2007
Movimiento comercial pecuario 2004 (monográfico)	Sept. 2005
Planes de mejora de estadísticas agroalimentarias (monográfico)	Octubre 2005
Precio de la Tierra en España, El: Factores determinantes de su evol. en el largo plazo (1983-2005)	Diciembre 2006
Precios nacionales en origen. Mayo 2007	Junio 2007
Producciones forestales: madera y leña	Jul-Ago 2005
Red Contable Agraria Nacional. OTE "Bovino de leche". 2004 (provisional)	Febrero 2007
Red Contable Agraria Nacional. Orientación Técnico-Económica. "Vacuno de leche". 2003	Mayo-Junio 2006
Red Contable Agraria Nacional. Resultados 2004	Ago-Sep 2006
Red Contable Agraria Nacional. Principales resultados medios nacionales. 2005 (provisionales)	Abril 2007
Red Contable Agraria Nacional. UTE cultivos COP 2003.	Abril 2006
Red Contable Agraria Nacional. OTE "Viticultura". Año 2003	Julio 2006
Red Contable Agraria Nacional. OTE "Cereales, oleaginosas, proteaginosas". 2005 (provisionales)	Mayo 2007
Red Contable Agraria Nacional. OTE "Olivar". 2004 (provisional)	Diciembre 2006
Red Contable Agraria Nacional. OTE "Mixto Cultivos". 2004 (provisional)	Enero 2007
Red Contable Agraria Nacional. OTE "Horticultura Aire Libre". 2004 (provisional)	Marzo 2007
Red Contable Agraria Nacional. OTE "Ovino". 2005 (provisional)	Junio 2007
Sacrificio de ganado	Mayo 2007

(1) Último Boletín Mensual de Estadística en el que aparece publicado